



DZIENNIK URZĘDOWY

WOJEWÓDZTWA ZACHODNIOPOMORSKIEGO

Szczecin, dnia 5 czerwca 2017 r.

Poz. 2543

ZARZĄDZENIE REGIONALNEGO DYREKTORA OCHRONY ŚRODOWISKA W SZCZECINIE

z dnia 2 czerwca 2017 r.

zmieniające zarządzenie w sprawie ustanowienia planu ochrony dla rezerwatu przyrody „Golczewskie Uroczysko”

Na podstawie art. 19 ust. 6 i art. 20 ust. 5 ustawy z dnia 16 kwietnia 2004 r. o ochronie przyrody (Dz. U. z 2016 r. poz. 2134, zm. z 2015 r. poz. 1936; z 2016 r. poz. 2249, 2260 oraz z 2017 r. poz. 60, 132) zarządza się, co następuje.

§ 1. W zarządzeniu Nr 67/2009 Regionalnego Dyrektora Ochrony Środowiska w Szczecinie z dnia 7 grudnia 2009 r. w sprawie ustanowienia planu ochrony dla rezerwatu przyrody „Golczewskie Uroczysko” (Dz. Urz. Woj. Zachodniopomorskiego Nr 94, poz. 2701), wprowadza się następujące zmiany:

1) po § 1 dodaje się § 1a w brzmieniu:

„§ 1a. 1. Plan ochrony rezerwatu uwzględnia zakres planu zadań ochronnych dla części obszaru Natura 2000 Ostoja Golczewska PLH320052, pokrywającego się z rezerwatem.

2. Opis granicy obszaru Natura 2000 Ostoja Golczewska PLH320052, o którym mowa w ust. 1, w postaci współrzędnych punktów ich załamania w układzie współrzędnych płaskich prostokątnych PL-1992 zawiera tabela stanowiąca załącznik nr 1 do zarządzenia.

3. Mapę obszaru Natura 2000 Ostoja Golczewska PLH320052, o którym mowa w ust. 1, wraz z punktami, dla których określono współrzędne w załączniku nr 1 do zarządzenia, przedstawia załącznik nr 2 do zarządzenia.”;

2) § 3 otrzymuje brzmienie: „§ 3. Identyfikację oraz określenie sposobów eliminacji lub ograniczania istniejących i potencjalnych zagrożeń wewnętrznych i zewnętrznych oraz ich skutków określa załącznik nr 3 do zarządzenia”;

3) § 5 otrzymuje brzmienie: „§ 5 Określenie działań ochronnych na obszarze ochrony czynnej, z podaniem rodzaju, zakresu i lokalizacji tych działań przedstawia tabela, stanowiąca załącznik nr 4 do zarządzenia”;

4) po § 5 dodaje się:

a) § 5a w brzmieniu:

„§ 5a. Identyfikację istniejących i potencjalnych zagrożeń dla zachowania właściwego stanu ochrony siedlisk przyrodniczych oraz gatunków zwierząt i ich siedlisk będących przedmiotami ochrony na obszarze Natura 2000 Ostoja Golczewska PLH320052 przedstawia tabela stanowiąca załącznik nr 5 do zarządzenia.”;

b) § 5b w brzmieniu:

„§ 5b. Cele działań ochronnych dla obszaru Natura 2000 Ostoja Golczewska PLH320052 pokrywającego się z rezerwatem zawiera załącznik nr 6 do zarządzenia.”;

c) § 5c w brzmieniu:

„§ 5c. Działania ochronne, działania w zakresie monitoringu stanu przedmiotów ochrony i realizacji działań ochronnych w obszarze Natura 2000 Ostoja Golczewska PLH320052 ze wskazaniem podmiotów odpowiedzialnych za ich wykonanie i obszarów ich wdrażania określono w załączniku nr 7 do zarządzenia.”;

5) uchyla się § 6;

6) § 7 otrzymuje brzmienie:

„§ 7. 1. Nie wprowadza się ustaleń do studium uwarunkowań i kierunków zagospodarowania przestrzennego gminy Golczewo, miejscowych planów zagospodarowania przestrzennego gminy i planów zagospodarowania przestrzennego województwa zachodniopomorskiego, dotyczące eliminacji lub ograniczenia zagrożeń wewnętrznych lub zewnętrznych.

2. Nie wprowadza się wskazań do zmian w istniejących studiach uwarunkowań i kierunków zagospodarowania przestrzennego gminy Golczewo, miejscowych planach zagospodarowania przestrzennego, planach zagospodarowania przestrzennego województw oraz planach zagospodarowania przestrzennego morskich wód wewnętrznych, morza terytorialnego i wyłącznej strefy ekonomicznej dotyczące eliminacji lub ograniczenia zagrożeń wewnętrznych lub zewnętrznych, niezbędnych dla utrzymania lub odtworzenia właściwego stanu ochrony siedlisk przyrodniczych oraz gatunków roślin i zwierząt, dla których ochrony wyznaczono obszar Natura 2000 Ostoja Golczewska PLH320052.”;

7) załącznik nr 1 do zarządzenia otrzymuje brzmienie jak w załączniku nr 1 do niniejszego zarządzenia;

8) załącznik nr 2 do zarządzenia otrzymuje brzmienie jak w załączniku nr 2 do niniejszego zarządzenia;

9) po załączniku 2 dodaje się:

a) załącznik nr 3 w brzmieniu jak załącznik nr 3 do niniejszego zarządzenia,

b) załącznik nr 4 w brzmieniu jak załącznik nr 4 do niniejszego zarządzenia,

c) załącznik nr 5 w brzmieniu jak załącznik nr 5 do niniejszego zarządzenia,

d) załącznik nr 6 w brzmieniu jak załącznik nr 6 do niniejszego zarządzenia,

e) załącznik nr 7 w brzmieniu jak załącznik nr 7 do niniejszego zarządzenia.

§ 2. Zarządzenie wchodzi w życie po upływie 14 dni od dnia jego ogłoszenia.

Regionalny Dyrektor Ochrony Środowiska
w Szczecinie

Radosław Grzegorzczak

**Załącznik nr 1 do zarządzenia
Regionalnego Dyrektora Ochrony Środowiska w Szczecinie
z dnia 2 czerwca 2017 r.**

„Załącznik nr 1 do zarządzenia Nr 67/2009 Regionalnego Dyrektora Ochrony Środowiska w Szczecinie z dnia 7 grudnia 2009 r. w sprawie ustanowienia planu ochrony dla rezerwatu przyrody „Golczewskie Uroczysko”.

Opis granicy obszaru Natura 2000 Ostoja Golczewska PLH320052 pokrywającego się z rezerwatem w formie listy współrzędnych punktów załamania granic obszaru w układzie współrzędnych płaskich prostokątnych PL-1992.”

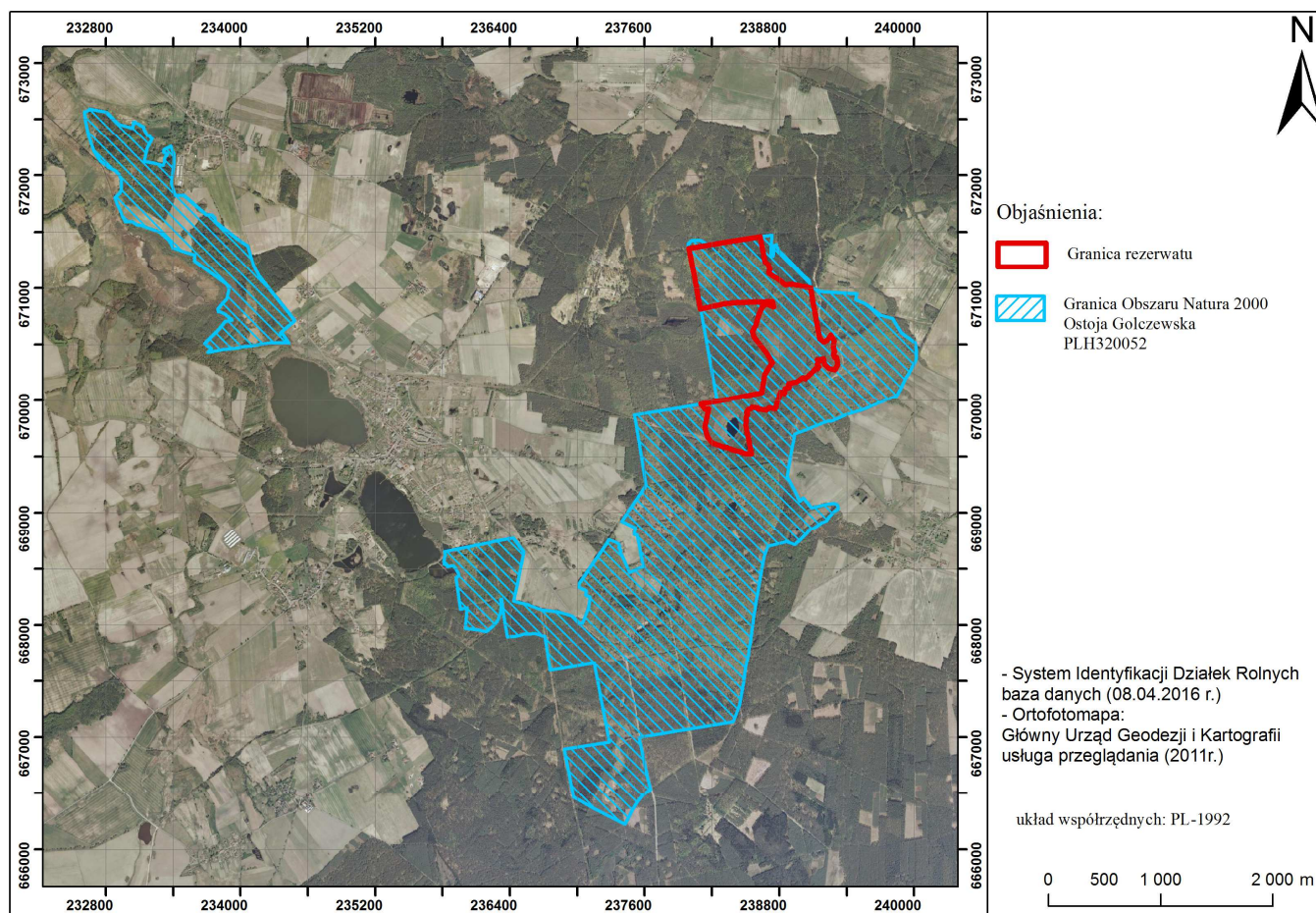
Lp.	X	Y	Lp.	X	Y
1	670384,89	239310,29	47	669616,45	238207,92
2	670325,59	239320,91	48	669674,21	238161,68
3	670276,91	239294,36	49	669686,76	238160,63
4	670287,53	239246,56	50	669712,31	238149,98
5	670325,34	239202,73	51	669766,47	238139,05
6	670377,02	239193,28	52	669923,73	238172,15
7	670364,58	239140,14	53	669921,24	238137,68
8	670346,38	239154,52	54	669968,55	238101,97
9	670327,35	239138,59	55	669992,95	238247,57
10	670303,01	239151,42	56	670059,25	238587,46
11	670285,76	239143,90	57	670070,40	238644,38
12	670282,22	239119,56	58	670230,88	238670,23
13	670264,07	239106,28	59	670328,42	238729,72
14	670195,48	239031,93	60	670337,11	238737,48
15	670208,21	239010,81	61	670420,33	238691,36
16	670171,45	238959,20	62	670561,10	238578,89
17	670152,59	238882,22	63	670613,43	238560,94
18	670118,26	238888,67	64	670674,96	238590,59
19	670108,96	238854,37	65	670757,91	238614,67
20	670063,48	238846,11	66	670832,39	238645,80
21	670077,15	238811,97	67	670862,03	238687,65
22	669925,43	238765,19	68	670831,78	238749,20
23	669937,03	238711,37	69	670879,38	238739,87
24	669913,66	238685,92	70	670877,04	238610,61
25	669923,92	238607,46	71	670872,10	238432,99
26	669930,76	238606,33	72	670861,60	238314,68
27	669939,74	238557,34	73	670830,76	238165,37
28	669923,59	238546,24	74	670816,55	238097,20
29	669915,62	238521,75	75	670865,19	238088,43
30	669893,04	238507,80	76	671012,57	238060,77
31	669878,96	238518,76	77	671076,06	238049,19
32	669844,99	238504,53	78	671243,83	238017,75
33	669802,87	238504,12	79	671357,41	237996,09
34	669781,27	238500,59	80	671411,53	238327,66
35	669524,22	238551,51	81	671458,39	238629,50
36	669526,49	238501,55	82	671236,02	238674,74
37	669538,01	238459,32	83	671217,77	238700,03
38	669547,40	238431,22	84	671168,59	238716,72
39	669562,33	238381,09	85	671137,04	238705,20
40	669575,82	238344,31	86	671113,24	238738,60
41	669581,07	238339,51	87	671088,33	238780,62
42	669582,59	238335,27	88	671031,89	238853,72
43	669578,88	238333,01	89	671035,78	238919,01
44	669583,71	238313,91	90	671015,03	239005,12
45	669588,60	238294,58	91	671012,10	239042,37
46	669615,31	238214,83	92	671000,96	239078,77

Lp.	X	Y	Lp.	X	Y
93	670886,78	239099,30	99	670479,51	239281,84
94	670552,35	239161,16	100	670436,67	239290,82
95	670520,31	239198,77	101	670415,87	239280,64
96	670538,45	239231,96	102	670385,33	239293,92
97	670582,71	239258,51	103	670384,89	239310,29
98	670532,81	239288,88			

**Załącznik nr 2 do zarządzenia
Regionalnego Dyrektora Ochrony Środowiska w Szczecinie
z dnia 2 czerwca 2017 r.**

„Załącznik nr 2 do zarządzenia Nr 67/2009 Regionalnego Dyrektora Ochrony Środowiska w Szczecinie z dnia 7 grudnia 2009 r. w sprawie ustanowienia planu ochrony dla rezerwatu przyrody „Golczewskie Uroczysko”.

Mapa obszaru Natura 2000 Ostoja Golczewska PLH320052 pokrywającego się z rezerwatem.”



**Załącznik nr 3 do zarządzenia
Regionalnego Dyrektora Ochrony Środowiska w Szczecinie
z dnia 2 czerwca 2017 r.**

„Załącznik nr 3 do zarządzenia Nr 67/2009 Regionalnego Dyrektora Ochrony Środowiska w Szczecinie z dnia 7 grudnia 2009 r. w sprawie ustanowienia planu ochrony dla rezerwatu przyrody „Golczewskie Uroczysko”.

Identyfikacja oraz określenie sposobów eliminacji lub ograniczania istniejących i potencjalnych zagrożeń wewnętrznych i zewnętrznych oraz ich skutków.”

Lp.	Identyfikacja istniejących i potencjalnych zagrożeń wewnętrznych i zewnętrznych	Sposób eliminacji lub ograniczania zagrożeń wewnętrznych i zewnętrznych
Zagrożenia wewnętrzne istniejące		
1.	Nadmierne przesuszenie terenu, obniżenie poziomu wód gruntowych, które niosą ze sobą zmianę charakteru siedlisk i degeneracyjnie przekształcają siedliska 7110 - torfowiska wysokie z roślinnością torfotwórczą (żywe), 7140 - torfowiska przejściowe i trzęsawiska (<i>Scheuchzeria-Caricetea fuscae</i>) oraz zmniejszanie arealu populacji cennych gatunków, w tym m.in. kruszczyka błotnego <i>Epipactis palustris</i> , gólki długoostrogowej <i>Gymnadenia conopsea</i> , turzycy bagiennej <i>Carex limosa</i> oraz ich ustępowanie z obszaru rezerwatu.	Podniesienie poziomu wód gruntowych poprzez wykonanie i utrzymanie sprawności technicznej zastawki na rowie szczegółowym Kw 19. Odstąpienie od utrzymania sprawności technicznej sieci rowów odwadniających w rezerwacie. Monitorowanie stanu fitocenozy leśnych, bagiennych i wodnych – raz na 5 lat.
2.	Zmiany siedliskowe wywołane występowaniem i rozprzestrzenianiem się gatunków obcych występującym fitocenozy (oddziałujących zakwaszająco), jak świerk <i>Picea abies</i> , modrzew <i>Larix decidua</i> i daglezwia <i>Pseudotsuga menziesii</i> .	Monitoring obszarów narażonych na presję świerka, sosny i modrzewia usuwanie pojawiających się siewek tych gatunków. Przebudowa litych drzewostanów sosnowych, świerkowych oraz modrzewiowo-daglezjowych.
	Rubietyzacja: w miejscach prześwietlonych bujny rozwój jeżyn i malin <i>Rubus sp.</i>	Coroczne monitorowanie siedlisk, umożliwienie wzrostu nalotu z pożądanego drzewostanu w celu naturalnego wypełnienia luk. W uzasadnionych przypadkach prowadzić dosadzanie gatunkami drzew zgodnymi z siedliskiem.
Zagrożenia wewnętrzne potencjalne		
3.	Brak.	Brak.
Zagrożenia zewnętrzne istniejące		
4.	Niekontrolowana penetracja rezerwatu związana z niszczeniem roślinności torfowiskowej i wodnej, płoszeniem zwierząt, zaśmiecaniem obiektu oraz ryzykiem zaproszenia pożarów.	Dokładne oznaczenie obszaru rezerwatu poprzez ustawienie tablic informacyjnych w widocznym miejscu w pobliżu dróg i ścieżek. Kształtowanie świadomości ekologicznej społeczeństwa oraz promowanie trasy wyznaczonego w rezerwacie szlaku pieszego ²⁾ z infrastrukturą turystyczną. Kontrole terenowe przez uprawnione służby. Regularne usuwanie śmieci.

²⁾ funkcjonującego na podstawie zarządzenia Regionalnego Dyrektora Ochrony Środowiska w Szczecinie z dnia 02 czerwca 2017 r. w sprawie wyznaczenia szlaku w rezerwacie przyrody „Golczewskie Uroczysko”.

<i>Zagrożenia zewnętrzne potencjalne</i>		
5.	Możliwość pogłębiania deficytu wody w rezerwacie w wyniku prowadzonych zabiegów melioracyjnych oraz powstania leja depresyjnego w zlewni rezerwatu podczas wydobywania kredy.	Zapobieganie zmianom stosunków wodnych poprzez podjęcie inicjatyw przewidzianych prawem mających na celu dokładną kontrolę istniejących inwestycji, które mogłyby mieć na nie wpływ (w zlewni rezerwatu obejmującej obręb ewidencyjny Sosnowice w gminie Golczewo) oraz w oparciu o jej wyniki podejmowanie działań zmierzających do ograniczenia negatywnego oddziaływania.

**Załącznik nr 4 do zarządzenia
Regionalnego Dyrektora Ochrony Środowiska w Szczecinie
z dnia 2 czerwca 2017 r.**

„Załącznik nr 4 do zarządzenia Nr 67/2009 Regionalnego Dyrektora Ochrony Środowiska w Szczecinie z dnia 7 grudnia 2009 r. w sprawie ustanowienia planu ochrony dla rezerwatu przyrody „Golczewskie Uroczysko”.

Określenie działań ochronnych na obszarze ochrony czynnej, z podaniem rodzaju, zakresu i lokalizacji tych działań.”

Lp.	Rodzaj działań ochronnych	Zakres działań ochronnych	Lokalizacja działań ochronnych ³⁾
1.	Podokapowe wprowadzanie lipy drobnolistnej do drzewostanu grądowego. Bieżące usuwanie nalotu świerka z odnowienia podszytu.	W ilości 4,8 tys. sadzonek/ 1 ha (w ogólnej ilości i terminach zależnych od potrzeb). Pielęgnacje nasadzeń – według potrzeb. W terminach i ilości pozyskanej biomasy (usuwanej z obszaru rezerwatu) - zależnych od potrzeb.	107 a – do realizacji punktowo na powierzchni 6,47 ha.
2.	Cięcia pielęgnacyjne mające na celu ograniczenie ekspansji brzozy brodawkowatej <i>Betula pendula</i> oraz procesu ewapotranspiracji na siedlisku torfowiska wysokiego.	Rozluźnienie podrostu brzozy do 30 % pokrycia za jednym nawrotem. Do realizacji w latach 2017-2020, w zależności od potrzeb zabieg powtórzyć w roku 2024. Ilość pozyskanego drewna i biomasy, planowanych do usunięcia z granic rezerwatu, zależna od potrzeb.	108f (na północnym skraju torfowiska wysokiego).
3.	Cięcia pielęgnacyjne mające na celu usuwanie gatunków niepożądanych (zakwaszających), tj. sosny <i>Pinus sylvestris</i> i świerka <i>Picea abies</i> .	Stopniowo w zależności od potrzeb. Drzewostan aktualny: 6 Brz, 2 Bk, 1 Ol, 1 So, mjs. Św, Db.s, GB 88 lat, zwarcie przerywane. Drzewostan docelowy: 8Bk, 2 inne. Ilość pozyskanego drewna, planowanego do usunięcia z granic rezerwatu, ogółem do 500 m ³ .	107g, na powierzchni 1,36 ha.
4.	Cięcia pielęgnacyjne mające na celu etapową przebudowę drzewostanu na zgodny z siedliskiem <i>Stellario-Carpinetum</i> . Podsadzanie dębu, buka, grabu i lipy w miejsca usuniętych gatunków niepożądanych.	1) gniazdowe usuwanie sosny zwyczajnej, świerka, daglezji <i>Pseudotsuga menziesi</i> i modrzewia <i>Larix decidua</i> , w 3 nawrotach. Drzewostan aktualny: <ul style="list-style-type: none"> • wydz. 118a – 5Md, 3Brz, 2So, mjs. Św, Ol, Bk, Jw., Os, Db.s, Gb 74 lata, zwarcie umiarkowane. Drzewostan docelowy: Bk, 3Db, 2 inne. Ilość pozyskanego drewna, planowanego do usunięcia z granic rezerwatu, ogółem: do 400 m ³ /ha. 2) podsadzanie dębu (w gniazda o wielkości 0,40 ha), grabu, buka i lipy (poza gniazdami) – w ilości sadzonej zależnych od potrzeb,	118a, na łącznej powierzchni 2,35 ha.

³⁾ w wydzieleniach leśnych Nadleśnictwa Rokita według Planu urządzenia lasu na lata 2010-2019.

Lp.	Rodzaj działań ochronnych	Zakres działań ochronnych	Lokalizacja działań ochronnych ³⁾
		3) pielęgnacje nasadzeń – według potrzeb.	
5.	Zabiegi i cięcia pielęgnacyjne mające na celu przebudowę drzewostanu przebudowę drzewostanu na zgodny z siedliskiem <i>Stellario-Carpinetum</i> .	1) podsadzenia podokapowe grabu i buka (w ilości sadzonek zależnej od potrzeb) w drzewostanie 5Md, 3Św, 2Brz, pjd. Ol, So 42 lata, zwarcie umiarkowane; 2) stopniowe usuwanie gatunków niepożądanych, tj. modrzewia, świerka i sosny (łączna masa drewna do pozyskania i usunięcia z granic rezerwatu 400 m ³ /ha) oraz nasadzenia dębu i lipy w gniazdach (w ilości sadzonek zależnej od potrzeb). Pozostawić lukę w centralnej części wydzielenia dla procesów naturalnej sukcesji.	118 h, na powierzchni 2,15 ha.
6.	Przeciwdziałanie rubietyzacji.	W wypadku ubytków w drzewostanie na powierzchniach leśnych umożliwienie wzrostu pożądanym gatunkom drzew z naturalnego nalotu tak, by utrzymać optymalne zwarcie drzewostanu i nie dopuścić do ekspansji gatunków niepożądanych, jak jeżyna czy <i>Rubus sp.</i> (mechaniczna wycinka malin i jeżyn według potrzeb z usunięciem biomasy poza granice rezerwatu).	Obszary rezerwatu pokryte drzewostanem.
7.	Zablokowanie odpływu wody z rezerwatu poprzez wykonanie zastawki na rowie.	Budowa przegrody drewnianej lub drewniano-ziemnej (piętrzenie wody do wysokości 1,2 m). Realizacja w drugim dziesięcioleciu obowiązywania planu. Utrzymanie sprawności technicznej zastawki (konserwacja) według potrzeb.	99d/rów szczegółowy Kw 19 (zlewnia ciekłu Wołczka).
8.	Monitoring poziomu wód w torfowisku.	Montaż 1 piezometru. Prowadzenie monitoringu poziomu wody w oparciu o manualne odczyty raz na kwartał bądź elektroniczne urządzenie rejestracji zmian poziomu wody zaprogramowane na codzienną rejestrację (odczyt wyników z ww. urządzenia prowadzony raz w roku).	107 b.
9.	Ogólny monitoring.	Raz na 5 lat kontrola stanu fitocenozy torfowiskowych, wodnych i leśnych pod względem kondycji sanitarnej i zajmujących je populacji gatunków cennych przyrodniczo oraz ocena występowania martwego drewna (ilość masy) i związanych z nim gatunków saprofitycznych.	Cały obszar rezerwatu.
10.	Utrzymanie sprawności technicznej (konserwacja) oraz ewentualna wymiana istniejącego oznakowania granic rezerwatu tablicami urzędowymi, regulaminowymi i informacyjnymi – w zależności od		Granice rezerwatu.

Lp.	Rodzaj działań ochronnych	Zakres działań ochronnych	Lokalizacja działań ochronnych³⁾
	potrzeb. Utrzymanie drożności wyznaczonego w rezerwacie szlaku pieszego ⁴⁾ z posadowioną na jego trasie infrastrukturą turystyczną. Regularne kontrole rezerwatu przez służby ochrony przyrody.		
11.	Sprzątanie śmieci w terminach i z częstotliwością zależnymi od potrzeb.		Obszar całego rezerwatu.

⁴⁾ funkcjonującego na podstawie zarządzenia Regionalnego Dyrektora Ochrony Środowiska w Szczecinie z dnia 2 czerwca 2017 r. w sprawie wyznaczenia szlaku w rezerwacie przyrody „Golczewskie Uroczysko”.

**Załącznik nr 5 do zarządzenia
Regionalnego Dyrektora Ochrony Środowiska w Szczecinie
z dnia 2 czerwca 2017 r.**

„Załącznik nr 5 zarządzenia Nr 67/2009 Regionalnego Dyrektora Ochrony Środowiska w Szczecinie z dnia 7 grudnia 2009 r. w sprawie ustanowienia planu ochrony dla rezerwatu przyrody „Golczewskie Uroczysko”.

Identyfikacja istniejących i potencjalnych zagrożeń dla zachowania właściwego stanu ochrony siedlisk przyrodniczych oraz gatunków roślin i zwierząt i ich siedlisk będących przedmiotami ochrony w obszarze Natura 2000 Ostoja Golczewska PLH320052.”

Lp.	Przedmiot ochrony	Zagrożenia		Opis zagrożenia
		Istniejące	Potencjalne	
1.	3160 - naturalne, dystroficzne zbiorniki wodne	M01.02 – susze i zmniejszenie opadów.	X. Brak zagrożeń i nacisków.	W ostatnich latach zaznacza się stały, wzrostowy trend temperatury średniej, wzrost długości i częstotliwości okresów upalnych i suchych, spadek opadów, skutkujący sezonowym obniżeniem poziomu wód w siedlisku.
2.	7110 - torfowiska wysokie z roślinnością torfotwórczą (żywe), 7140 - torfowiska przejściowe i trzęsawiska (<i>Scheuchzeria-Caricetea fuscae</i>), 91D0 - bory i lasy bagienne (<i>Vaccinio uliginosi-Betuletum pubescentis</i> , <i>Vaccinio uliginosi-Pinetum</i>)	K02.01 - zmiana składu gatunkowego (sukcesja). G01.02 – turystyka piesza, jazda konna i jazda na pojazdach niezmotoryzowanych. K02 Ewolucja biocenotyczna, sukcesja. M01.02 – susze i zmniejszenie opadów.	X. Brak zagrożeń i nacisków.	Sukcesja drzew i krzewów, intensywne wkraczanie trzciny i trzęślicy. Niekontrolowana penetracja rezerwatu związana z wydeptywaniem i zaśmiecaniem ich siedlisk. W ostatnich latach zaznacza się stały, wzrostowy trend temperatury średniej, wzrost długości i częstotliwości okresów upalnych i suchych, spadek opadów skutkujący sezonowym obniżeniem poziomu wód w siedliskach.
3.	9130 - żyzne buczyny niżowe <i>Galio odorati-Fagetum</i> , 9160 - grąd subatlantycki (<i>Stellario-Carpinetum</i>)	I.02 – problematyczne gatunki rodzime. G01.02 – turystyka piesza, jazda konna i jazda na pojazdach niezmotoryzowanych. E03.04 Inne odpady.	X. Brak zagrożeń i nacisków.	Zmiany siedliskowe wywołane występowaniem i rozprzestrzenianiem się gatunków obcych występującym fitocenozy (oddziałujących zakwaszająco), jak świerk <i>Picea abies</i> , modrzew <i>Larix decidua</i> i daglezwia <i>Pseudotsuga menziesii</i> . Rubietyzacja w miejscach prześwietlonych bujny rozwój jeżyn i malin <i>Rubus sp.</i> Niekontrolowana penetracja rezerwatu związana z wydeptywaniem roślinności i zaśmiecaniem siedlisk.
4.	91E0 - łągi wierzbowe, topolowe, olszowe i jesionowe (<i>Salicetum albo-fragilis</i> , <i>Populetum albae</i> , <i>Alnenion glutinoso-incanae</i> , olsy źródłiskowe)*	X. Brak zagrożeń i nacisków.	J02.04.02 - brak zalewania.	Potencjalne zakłócenia w dopływie cieków zasilających siedlisko.

Lp.	Przedmiot ochrony	Zagrożenia		Opis zagrożenia
		Istniejące	Potencjalne	
5.	1042 - zalotka większa <i>Leucorrhinia pectoralis</i>	G01.02 – turystyka piesza, jazda konna i jazda na pojazdach niezmotoryzowanych. E03.04 Inne odpady.	J03.01 zmniejszenie lub utrata określonych cech siedliska.	Niekontrolowana penetracja rezerwatu związana z wydeptywaniem i zaśmiecaniem ich siedlisk. Potencjalne silne przesuszenie siedlisk gatunku.

**Załącznik nr 6 do zarządzenia
Regionalnego Dyrektora Ochrony Środowiska w Szczecinie
z dnia 2 czerwca 2017 r.**

„Załącznik nr 6 zarządzenia Nr 67/2009 Regionalnego Dyrektora Ochrony Środowiska w Szczecinie z dnia 7 grudnia 2009 r. w sprawie ustanowienia planu ochrony dla rezerwatu przyrody „Golczewskie Uroczysko”.

Cele działań ochronnych w obszarze Natura 2000 Ostoja Golczewska PLH320052.”

Lp.	Przedmiot ochrony	Cel działań ochronnych
1.	3160 - naturalne, dystroficzne zbiorniki wodne	Utrzymanie obecnego zasięgu siedliska we właściwym stanie zachowania (FV).
2.	7110 - torfowiska wysokie z roślinnością torfotwórczą (żywe)	Utrzymanie obecnego zasięgu siedliska w nie pogorszonym stanie w stosunku do obecnego (U1).
3.	7140 - torfowiska przejściowe i trzęsawiska (<i>Scheuchzeria-Caricetea fuscae</i>)	Utrzymanie obecnego zasięgu siedliska w nie pogorszonym stanie w stosunku do obecnego (U1).
4.	9130 - żyzne buczyny niżowe <i>Galio odorati-Fagetum</i>	Utrzymanie obecnego zasięgu siedliska w nie pogorszonym stanie w stosunku do obecnego (U1).
5.	9160 - grąd subatlantycki (<i>Stellario-Carpinetum</i>)	Utrzymanie obecnego zasięgu siedliska w nie pogorszonym stanie w stosunku do obecnego (U1).
6.	91E0 - łągi wierzbowe, topolowe, olszowe i jesionowe (<i>Salicetum albo-fragilis</i> , <i>Populetum albae</i> , <i>Alnenion glutinoso-incanae</i> , olsy źródliskowe)*	Utrzymanie obecnego zasięgu siedliska we właściwym stanie zachowania (FV).
7.	91D0 - bory i lasy bagienne (<i>Vaccinio uliginosi-Betuletum pubescentis</i> , <i>Vaccinio uliginosi-Pinetum</i>)	Utrzymanie obecnego zasięgu siedliska w nie pogorszonym stanie w stosunku do obecnego (U1).
8.	1042 - zalotka większa <i>Leucorrhinia pectoralis</i>	Utrzymanie obecnego zasięgu siedliska gatunku, w szczególności parametru struktura i funkcje w nie pogorszonym stanie w stosunku do obecnego (U1).

**Załącznik nr 7 do zarządzenia
Regionalnego Dyrektora Ochrony Środowiska w Szczecinie
z dnia 2 czerwca 2017 r.**

„Załącznik nr 7 zarządzenia Nr 67/2009 Regionalnego Dyrektora Ochrony Środowiska w Szczecinie z dnia 7 grudnia 2009 r. w sprawie ustanowienia planu ochrony dla rezerwatu przyrody „Golczewskie Uroczysko”.

Działania ochronne, działania w zakresie monitoringu stanu przedmiotów ochrony i realizacji działań ochronnych w obszarze Natura 2000 Ostoja Golczewska PLH320052 ze wskazaniem podmiotów odpowiedzialnych za ich wykonanie i obszarów ich wdrażania.”

Lp.	Przedmiot ochrony	Zakres prac	Miejsce realizacji ⁵⁾	Termin wykonania	Podmiot odpowiedzialny
Działania ochrony czynnej					
1.	7110 - torfowiska wysokie z roślinnością torfotwórczą (żywe), 7140 - torfowiska przejściowe i trzęsawiska (<i>Scheuchzerio-Caricetea fuscae</i>), 1042 - zalotka większa <i>Leucorrhinia pectoralis</i> , 91D0 - bory i lasy bagienne (<i>Vaccinio uliginosi-Betuletum pubescentis</i> , <i>Vaccinio uliginosi-Pinetum</i>), 9130 - żyzne buczyny niżowe <i>Galio odorati-Fagetum</i> , 9160 - grąd subatlantycki (<i>Stellario-Carpinetum</i>)	Przeciwdziałanie niekontrolowanej antropopresji - działanie tożsame z wymienionym w lp. 10-11 załącznika nr 4 do zarządzenia.	Obszar całego rezerwatu.	Na bieżąco.	Regionalny Dyrektor Ochrony Środowiska w Szczecinie, Nadleśnictwo Rokita
2.	7110 - torfowiska wysokie z roślinnością torfotwórczą (żywe)	Cięcia pielęgnacyjne mające na celu ograniczenie ekspansji brzozy brodawkowatej <i>Betula pendula</i> oraz procesu ewapotranspiracji na siedlisku torfowiska wysokiego – działanie tożsame z lp. 2 załącznika nr 4 do zarządzenia.	108f	Do realizacji w latach 2017-2020, w zależności od potrzeb zabieg powtórzyć w roku 2024.	Regionalny Dyrektor Ochrony Środowiska w Szczecinie
3.	7140 - torfowiska przejściowe i trzęsawiska (<i>Scheuchzerio-Caricetea fuscae</i>), 1042 - zalotka większa <i>Leucorrhinia pectoralis</i> , 91D0 - bory i lasy bagienne (<i>Vaccinio uliginosi-Betuletum pubescentis</i> , <i>Vaccinio uliginosi-Pinetum</i>)	Zablokowanie odpływu wody z rezerwatu poprzez wykonanie zastawki na rowie oraz utrzymanie jej sprawności technicznej – działanie tożsame z lp. 7 załącznika nr 4 do zarządzenia.	99d/rów szczegółowy Kw 19	W drugim dziesięcioleciu obowiązywania planu ochrony.	Nadleśnictwo Rokita

⁵⁾ w wydzieleniach leśnych Nadleśnictwa Rokita według Planu urządzenia lasu na lata 2010-2019.

Lp.	Przedmiot ochrony	Zakres prac	Miejsce realizacji ⁵⁾	Termin wykonania	Podmiot odpowiedzialny
4.	9130 - żyzne buczyny niżowe <i>Galio odorati-Fagetum</i> , 9160 - grąd subatlantycki (<i>Stellario-Carpinetum</i>), 91D0 - bory i lasy bagienne (<i>Vaccinio uliginosi-Betuletum pubescentis</i> , <i>Vaccinio uliginosi-Pinetum</i>)	Przeciwdziałanie rubieyzacji – działanie tożsame z lp. 6 załącznika nr 4 do zarządzenia.	Cały obszar rezerwatu poza torfowiskami i zbiornikiem dystroficznym.	Na bieżąco.	Nadleśnictwo Rokita
Działania dotyczące monitoringu przedmiotów ochrony					
5.	3160 - naturalne, dystroficzne zbiorniki wodne	Monitoring stanu zachowania siedliska na podstawie metodyki Głównego Inspektora Ochrony Środowiska.	118f (Jezioro Żabie).	Co 3 lata, pierwsze prace przeprowadzić w latach 2018-2019.	Regionalny Dyrektor Ochrony Środowiska w Szczecinie
6.	7110 - torfowiska wysokie z roślinnością torfotwórczą (żywe)	Monitoring stanu zachowania siedliska na podstawie metodyki Głównego Inspektora Ochrony Środowiska, w tym montaż piezometru.	107b, 108f.	Co 3 lata, pierwsze prace przeprowadzić w latach 2018-2019.	Regionalny Dyrektor Ochrony Środowiska w Szczecinie
7.	7140 - torfowiska przejściowe i trzęsawiska (<i>Scheuchzerio-Caricetea fuscae</i>)	Monitoring stanu zachowania siedliska na podstawie metodyki Głównego Inspektora Ochrony Środowiska.	118d, 119f.	Co 3 lata, pierwsze prace przeprowadzić w latach 2018-2019.	Regionalny Dyrektor Ochrony Środowiska w Szczecinie
8.	9130 - żyzne buczyny niżowe <i>Galio odorati-Fagetum</i>	Monitoring stanu zachowania siedliska na podstawie metodyki Głównego Inspektora Ochrony Środowiska.	107a.	Co 5 lat, pierwsze prace przeprowadzić w latach 2018-2019.	Regionalny Dyrektor Ochrony Środowiska w Szczecinie
9.	9160 - grąd subatlantycki (<i>Stellario-Carpinetum</i>)	Monitoring stanu zachowania siedliska na podstawie metodyki Głównego Inspektora Ochrony Środowiska.	99d, 101c, 107a.	Co 5 lat, pierwsze prace przeprowadzić w latach 2018-2019.	Regionalny Dyrektor Ochrony Środowiska w Szczecinie
10.	91E0 - łągi wierzbowe, topolowe, olszowe i jesionowe (<i>Salicetum albo-fragilis</i> , <i>Populetum albae</i> , <i>Alnenion glutinoso-incanae</i> , olsy źródłiskowe)*	Monitoring stanu zachowania siedliska na podstawie metodyki Głównego Inspektora Ochrony Środowiska.	100b, 107h	Co 5 lat, pierwsze prace przeprowadzić w latach 2018-2019.	Regionalny Dyrektor Ochrony Środowiska w Szczecinie
11.	91D0 - bory i lasy bagienne (<i>Vaccinio uliginosi-Betuletum pubescentis</i> , <i>Vaccinio uliginosi-Pinetum</i> , <i>Pino mugo-Sphagnetum</i> , <i>Sphagno girgensohnii-Piceetum</i> i brzoźowo-sosnowe bagienne lasy borealne)*	Monitoring stanu zachowania siedliska na podstawie metodyki Głównego Inspektora Ochrony Środowiska.	99d, 100b, c, 101b, 107a, b, d, h, 108c, d, g, 117b, 118c, , i, 119c,	Co 5 lat, pierwsze prace przeprowadzić w latach 2018-2019.	Regionalny Dyrektor Ochrony Środowiska w Szczecinie
12.	1042 - zalotka większa <i>Leucorrhinia pectoralis</i>	Monitoring stanu zachowania gatunku i jego siedliska na podstawie metodyki	118d, f, 119f	Raz na 3 lata, pierwsze prace przeprowadzić w	Regionalny Dyrektor Ochrony Środowiska

Lp.	Przedmiot ochrony	Zakres prac	Miejsce realizacji ⁵⁾	Termin wykonania	Podmiot odpowiedzialny
		Głównego Inspektora Ochrony Środowiska.		latach 2018-2019.	w Szczecinie
<i>Działania dotyczące monitoringu realizacji działań ochronnych</i>					
13.	7110 - torfowiska wysokie z roślinnością torfotwórczą (żywe), 7140 - torfowiska przejściowe i trzęsawiska (<i>Scheuchzeria-Caricetea fuscae</i>), 91D0 - bory i lasy bagienne (<i>Vaccinio uliginosi-Betuletum pubescentis</i> , <i>Vaccinio uliginosi-Pinetum</i>), 1042 - zalotka większa <i>Leucorrhinia pectoralis</i> , 9130 - żyzne buczyny niżowe <i>Galio odorati-Fagetum</i> , 9160 - grąd subatlantycki (<i>Stellario-Carpinetum</i>)	Kontrole terenowe mające na celu ustalenie skuteczności działań służących przeciwdziałaniu niekontrolowanej penetracji rezerwatu.	Cały obszar rezerwatu.	Co 2 lata.	Regionalny Dyrektor Ochrony Środowiska w Szczecinie
14.	7110 - torfowiska wysokie z roślinnością torfotwórczą (żywe)	Kontrole terenowe mające na celu ustalenie skuteczności działań służących ograniczeniu ekspansji brzozy brodawkowatej <i>Betula pendula</i> oraz procesu ewapotranspiracji.	108f	Rok po wykonaniu zabiegów.	Regionalny Dyrektor Ochrony Środowiska w Szczecinie