

**ZARZĄDZENIE**  
**REGIONALNEGO DYREKTORA OCHRONY ŚRODOWISKA W SZCZECINIE**  
**z dnia 2 czerwca 2017 r.**

**zmieniające zarządzenie w sprawie ustanowienia planu ochrony dla rezerwatu przyrody**  
**„Przybiernowski Bór Bagienny”**

Na podstawie art. 19 ust. 6 i art. 20 ust. 5 ustawy z dnia 16 kwietnia 2004 r. o ochronie przyrody (Dz. U. z 2016 r. poz. 2134, zm. z 2015 r. poz. 1936; z 2016 r. poz. 2249, 2260 oraz z 2017 r. poz. 60, 132) zarządza się, co następuje.

§ 1. W zarządzeniu Nr 1/2010 Regionalnego Dyrektora Ochrony Środowiska w Szczecinie z dnia 11 lutego 2010 r. w sprawie ustanowienia planu ochrony dla rezerwatu przyrody „Przybiernowski Bór Bagienny” (Dz. Urz. Woj. Zach. Nr 70, poz. 1284), wprowadza się następujące zmiany:

- 1) po § 1 dodaje się § 1a w brzmieniu:
  - „§ 1a.1. Plan ochrony rezerwatu uwzględnia zakres planu zadań ochronnych dla części obszaru Natura 2000 Ostoja Goleniowska PLH320013, pokrywającego się z rezerwatem.
  2. Opis granicy obszaru Natura 2000 Ostoja Goleniowska PLH320013, o którym mowa w ust. 1, w postaci współrzędnych punktów ich załamania w układzie współrzędnych płaskich prostokątnych PL-1992 zawiera tabela stanowiąca załącznik nr 1 do zarządzenia.
  3. Mapę obszaru Natura 2000 Ostoja Goleniowska PLH320013, o którym mowa w ust. 1, wraz z punktami, dla których określono współrzędne w załączniku nr 1 do zarządzenia, przedstawia załącznik nr 2 do zarządzenia.”;
- 2) § 3 otrzymuje brzmienie: „§ 3. Identyfikację oraz określenie sposobów eliminacji lub ograniczania istniejących i potencjalnych zagrożeń wewnętrznych i zewnętrznych oraz ich skutków określa załącznik nr 3 do zarządzenia”;
- 3) § 5 otrzymuje brzmienie: „§ 5 Określenie działań ochronnych na obszarze ochrony czynnej, z podaniem rodzaju, zakresu i lokalizacji tych działań przedstawia tabela, stanowiąca załącznik nr 4 do zarządzenia”;
- 4) po § 5 dodaje się:
  - a) § 5a w brzmieniu:

„§ 5a. Identyfikację istniejących i potencjalnych zagrożeń dla zachowania właściwego stanu ochrony siedlisk przyrodniczych oraz gatunków zwierząt i ich siedlisk będących przedmiotami ochrony na obszarze Natura 2000 przedstawia tabela stanowiąca załącznik nr 5 do zarządzenia.”
  - b) § 5b w brzmieniu:

„§ 5b. Cele działań ochronnych dla obszaru Natura 2000 pokrywających się z rezerwatem zawiera załącznik nr 6 do zarządzenia.”
  - c) § 5c w brzmieniu:

„§ 5c. Działania ochronne, działania w zakresie monitoringu stanu przedmiotów ochrony i realizacji działań ochronnych oraz działania dotyczące uzupełnienia stanu wiedzy o przedmiotach ochrony i uwarunkowaniach ich ochrony w obszarze Natura 2000 Ostoja Goleniowska PLH320013 ze wskazaniem podmiotów odpowiedzialnych za ich wykonanie i obszarów ich wdrażania określono w załączniku nr 7 do zarządzenia.”;
- 5) uchyla się § 6;
- 6) załącznik nr 1 do zarządzenia otrzymuje brzmienie jak w załączniku nr 1 do niniejszego zarządzenia;
- 7) dotychczasowy załącznik nr 2 do zarządzenia otrzymuje oznaczenie nr „4”;
- 8) po załączniku nr 1 do zarządzenia dodaje się:

- a) załącznik nr 2 w brzmieniu jak załącznik nr 2 do niniejszego zarządzenia;
  - b) załącznik nr 3 w brzmieniu jak załącznik nr 3 do niniejszego zarządzenia;
- 9) po załączniku nr 4 do zarządzenia dodaje się:
- a) załącznik nr 5 w brzmieniu jak załącznik nr 4 do niniejszego zarządzenia;
  - c) załącznik nr 6 w brzmieniu jak załącznik nr 5 do niniejszego zarządzenia;
  - d) załącznik nr 7 w brzmieniu jak załącznik nr 6 do niniejszego zarządzenia.
- § 2. Zarządzenie wchodzi w życie po upływie 14 dni od dnia jego ogłoszenia.



REGIONALNY DYREKTOR  
OCHRONY ŚRODOWISKA  
w Szczecinie

2017-06-02

Radosław Grzegorzczak

**Załącznik nr 1 do zarządzenia  
Regionalnego Dyrektora Ochrony Środowiska w Szczecinie  
z dnia 2 czerwca 2017 r.**

„Załącznik nr 1 do zarządzenia Nr 1/2010 Regionalnego Dyrektora Ochrony Środowiska w Szczecinie  
z dnia 11 lutego 2010 r. w sprawie ustanowienia planu ochrony dla rezerwatu przyrody  
„Przybiernowski Bór Bagienny”.

Opis granicy obszaru Natura 2000 Ostoja Goleniowska PLH320013 pokrywającego się z rezerwatem w formie listy współrzędnych punktów załamania granic obszaru w układzie współrzędnych płaskich prostokątnych PL-1992.”

Lp.	X	Y	Lp.	X	Y
1	661346,77	234154,69	47	661433,76	233607,24
2	661264,14	234164,81	48	661414,57	233648,53
3	661203,26	234148,96	49	661386,08	233664,81
4	661207,54	234127,18	50	661384,19	233712,71
5	661204,09	234081,44	51	661639,91	233715,63
6	661201,38	234019,84	52	661658,51	233563,20
7	661204,55	233955,95	53	661669,82	233548,79
8	661208,17	233915,12	54	661672,51	233538,50
9	661216,78	233861,33	55	661714,61	233555,86
10	661227,38	233823,66	56	661761,74	233547,43
11	661244,09	233767,79	57	661832,36	233484,87
12	661269,28	233724,72	58	661875,57	233480,50
13	661241,97	233667,66	59	661948,53	233483,21
14	661250,56	233638,11	60	662006,73	233470,29
15	661265,79	233576,37	61	662078,10	233473,26
16	661293,36	233474,58	62	662117,88	233462,75
17	661299,31	233451,23	63	662148,77	233441,02
18	661316,58	233338,76	64	662152,12	233416,35
19	661326,85	233263,38	65	662198,40	233400,44
20	661347,54	233122,56	66	662239,84	233377,91
21	661371,79	232949,27	67	662211,45	233299,89
22	661378,57	232888,60	68	662159,93	233280,63
23	661390,01	232790,31	69	662156,01	233250,60
24	661411,55	232794,00	70	662212,83	233232,82
25	661414,71	232820,34	71	662587,55	233242,11
26	661440,62	232830,22	72	662605,94	233387,04
27	661423,72	232853,36	73	662618,39	233464,06
28	661395,27	232843,41	74	662620,05	233491,13
29	661380,37	232906,45	75	662617,52	233557,87
30	661403,80	233014,13	76	662605,74	233657,19
31	661401,26	233091,71	77	662595,34	233733,22
32	661414,73	233164,34	78	662349,30	233728,13
33	661401,19	233178,33	79	662349,30	233728,36
34	661408,52	233211,89	80	662321,47	233756,49
35	661427,55	233212,51	81	662330,31	233768,69
36	661442,35	233213,00	82	662331,05	233769,72
37	661442,21	233213,23	83	662331,97	233831,76
38	661441,51	233214,42	84	662288,14	233842,45
39	661435,97	233270,11	85	662294,11	233871,32
40	661441,20	233303,03	86	662237,07	233878,76
41	661448,16	233315,62	87	662163,16	233879,67
42	661474,35	233364,13	88	662076,02	233890,16
43	661479,70	233374,05	89	662061,05	233877,16
44	661493,08	233432,78	90	662132,60	233846,37
45	661491,91	233467,67	91	662180,96	233830,86
46	661465,74	233559,56	92	662218,83	233810,33

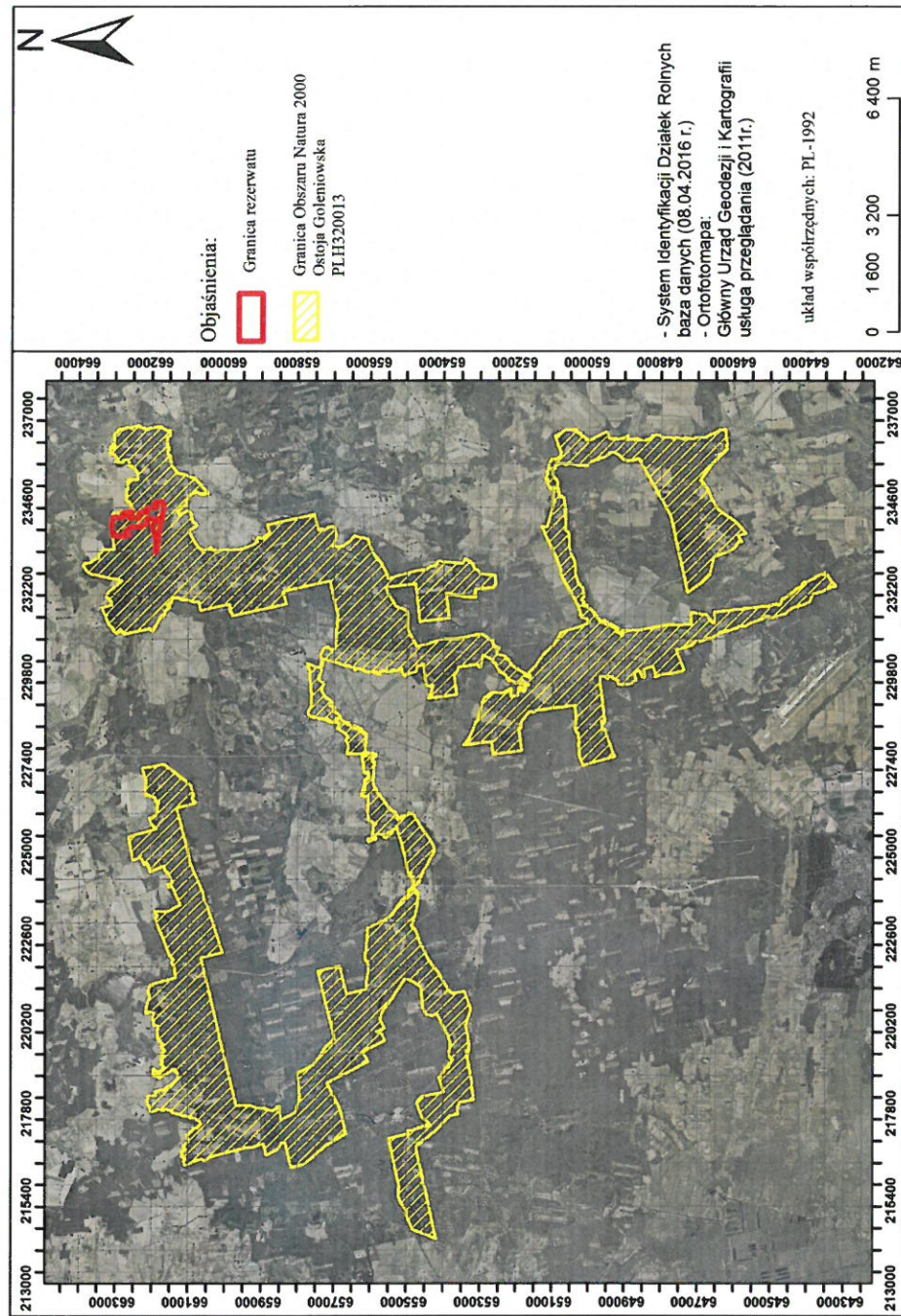
Lp.	X	Y	Lp.	X	Y
93	662222,02	233789,80	109	661648,47	233894,15
94	662226,64	233786,97	110	661646,58	233929,48
95	662178,67	233794,35	111	661648,48	233951,34
96	662125,29	233744,17	112	661650,99	234001,58
97	662126,69	233723,75	113	661416,60	233998,22
98	662126,71	233723,53	114	661396,70	234027,58
99	661930,78	233719,47	115	661391,89	234035,75
100	661873,57	233718,29	116	661428,32	234051,50
101	661873,57	233718,51	117	661438,55	234092,13
102	661871,58	233809,98	118	661435,42	234103,12
103	661870,60	233855,39	119	661454,54	234133,43
104	661870,12	233855,70	120	661435,32	234153,56
105	661847,02	233870,64	121	661421,63	234160,77
106	661808,89	233880,85	122	661407,16	234151,47
107	661744,35	233881,42	123	661362,88	234161,53
108	661682,35	233881,59	124	<b>661346,77</b>	<b>234154,69</b>



**Załącznik nr 2 do zarządzenia  
Regionalnego Dyrektora Ochrony Środowiska w Szczecinie  
z dnia 2 czerwca 2017 r.**

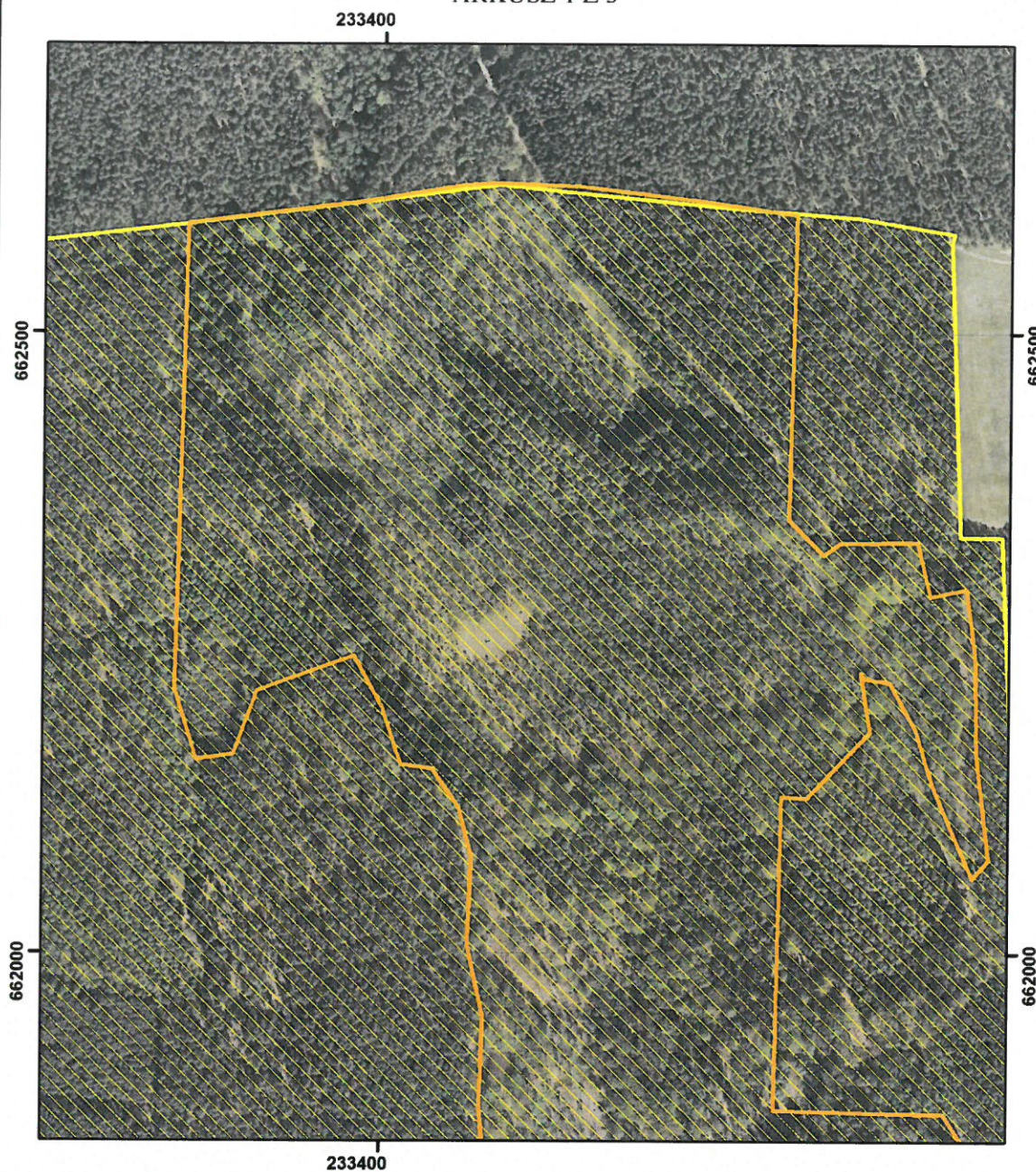
„Załącznik nr 2 do zarządzenia Nr 1/2010 Regionalnego Dyrektora Ochrony Środowiska w Szczecinie z dnia 11 lutego 2010 r. w sprawie ustanowienia planu ochrony dla rezerwatu przyrody „Przybiernowski Bór Bagienny”.

Mapa obszaru Natura 2000 Ostoja Golemiowska PLH320013 pokrywającego się z rezerwatem.”

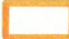





POŁOŻENIE I PRZEBIEG GRANIC OBSZARU NATURA 2000  
OSTOJA GOLENIOWSKA PLH320013  
W GRANICACH REZERWATU PRZYRODY "PRZYBIERNOWSKI BÓR BAGIENNY"  
ARKUSZ 1 Z 3



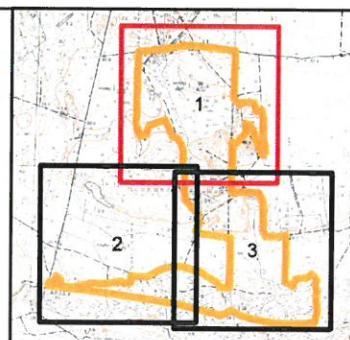
Objaśnienia:

-  Granica rezerwatu
-  Granica obszaru Natura2000

układ współrzędnych: PL-1992

0 75 150 m

- System Identyfikacji Działek Rolnych  
baza danych (08.04.2016 r.)
- Mapa topograficzna: Główny Urząd Geodezji i Kartografii  
usługa przeglądania (15.04.2013r.)
- Ortofotomapa: Główny Urząd Geodezji i Kartografii  
usługa przeglądania (2011r.)





POŁOŻENIE I PRZEBIEG GRANIC OBSZARU NATURA 2000  
OSTOJA GOLENIOWSKA PLH320013  
W GRANICACH REZERWATU PRZYRODY "PRZYBIERNOWSKI BÓR BAGIENNY"  
ARKUSZ 2 Z 3



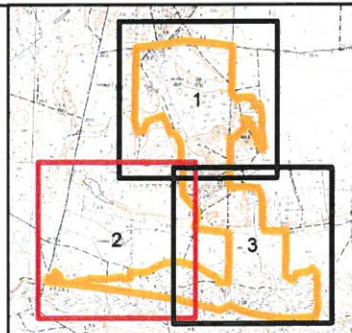
**Objaśnienia:**

- Granica rezerwatu
- Granica obszaru Natura2000

układ współrzędnych: PL-1992

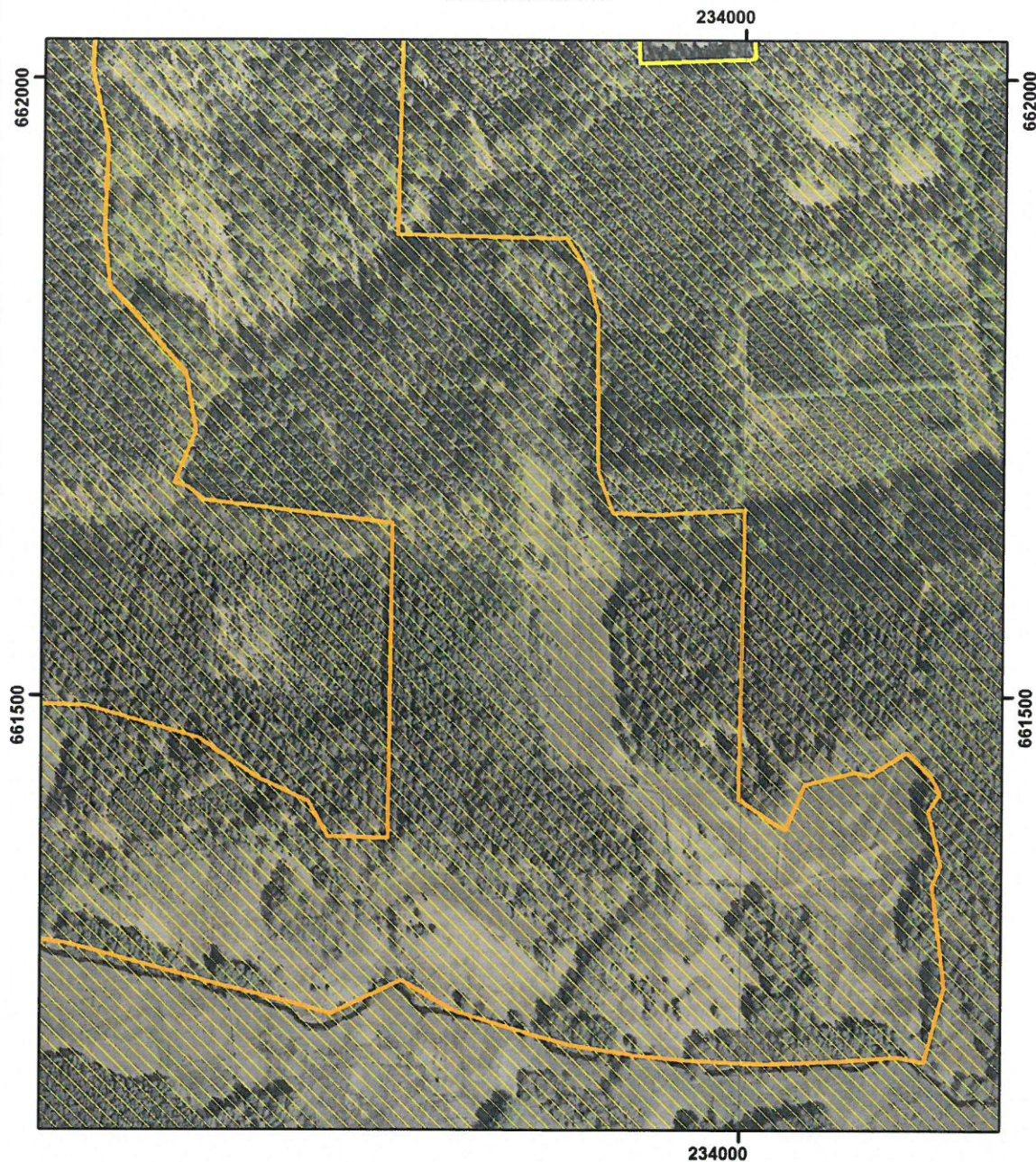


- System Identyfikacji Działek Rolnych  
baza danych (08.04.2016 r.)
- Mapa topograficzna: Główny Urząd Geodezji i Kartografii  
usługa przeglądania (15.04.2013r.)
- Ortofotomapa: Główny Urząd Geodezji i Kartografii  
usługa przeglądania (2011r.)





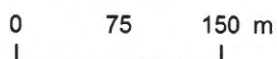
POŁOŻENIE I PRZEBIEG GRANIC OBSZARU NATURA 2000  
OSTOJA GOLENIOWSKA PLH320013  
W GRANICACH REZERWATU PRZYRODY "PRZYBIERNOWSKI BÓR BAGIENNY"  
ARKUSZ 3 Z 3



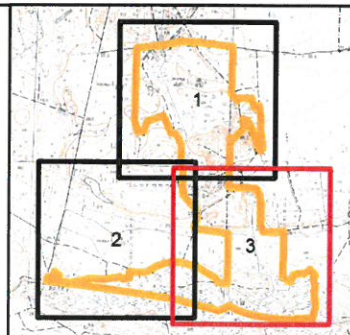
**Objaśnienia:**

- Granica rezerwatu
- Granica obszaru Natura2000

układ współrzędnych: PL-1992



- System Identyfikacji Działek Rolnych  
baza danych (08.04.2016 r.)
- Mapa topograficzna: Główny Urząd Geodezji i Kartografii  
usługa przeglądania (15.04.2013r.)
- Ortofotomapa: Główny Urząd Geodezji i Kartografii  
usługa przeglądania (2011r.)





**Załącznik nr 3 do zarządzenia  
Regionalnego Dyrektora Ochrony Środowiska w Szczecinie  
z dnia 2 czerwca 2017 r.**

„Załącznik nr 3 do zarządzenia Nr 1/2010 Regionalnego Dyrektora Ochrony Środowiska w Szczecinie  
z dnia 11 lutego 2010 r. w sprawie ustanowienia planu ochrony dla rezerwatu przyrody  
„Przybiernowski Bór Bagienny”.

Identyfikacja oraz określenie sposobów eliminacji lub ograniczania istniejących i potencjalnych zagrożeń wewnętrznych i zewnętrznych oraz ich skutków.”

Lp.	Identyfikacja istniejących i potencjalnych zagrożeń wewnętrznych i zewnętrznych	Sposób eliminacji lub ograniczania zagrożeń wewnętrznych i zewnętrznych
<b>Zagrożenia wewnętrzne istniejące</b>		
1.	Zmiana stosunków wodnych w rezerwacie - zwłaszcza w misie torfowiska.	Poprawienie bilansu wodnego – zahamowanie odpływu wód poprzez wykonanie przetamowań na rowach odprowadzających wodę z misy torfowiska oraz eliminację nalotu drzew i krzewów z kopuły torfowiska.
2.	Zmniejszenie różnorodności biocenotycznej rezerwatu w wyniku sukcesji na łąkach wchodzących w jego skład.	Utrzymanie biocenozy łąk wilgotnych przez ich regularne okresowe wykaszanie
3.	Pinetyzacja siedlisk: grądu subatlantyckiego <i>Stellario-Carpinetum</i> .	Eliminacja świerka, sosny, modrzewia – przeprowadzenie cięć pielęgnacyjnych mających na celu przebudowę drzewostanów rezerwatu w kierunku zgodnym z siedliskiem i zainicjowanie odnowień naturalnych w tych siedliskach (zmniejszenie o około 50% powierzchni drzewostanów zniekształconych udziałem świerka i sosny na korzyść graba, dębu i buka w okresie 20 lat obowiązywania planu).
<b>Zagrożenia wewnętrzne potencjalne</b>		
4.	Brak.	Brak.
<b>Zagrożenia zewnętrzne istniejące</b>		
5.	Oddziaływanie leja depresyjnego powstałego w wyniku poboru wód podziemnych w ujęciu Buku.	Brak możliwości przeciwdziałania zagrożeniu.
6.	Wnikanie neofitów do wnętrza rezerwatu.	Zabezpieczenie przez niekontrolowanym wjazdem pojazdów na drogi leśne w wydzieleniach 350 a, c, 338 f Nadleśnictwa Rokita (według Planu urządzenia lasu na lata 2010-2019). Ocena stanu rozprzestrzeniania neofitów i podjęcie działań zmierzających do ich eliminacji w razie potrzeby.
<b>Zagrożenia zewnętrzne potencjalne</b>		
7.	Wznowienie eksploatacji złoża surowców mineralnych w okolicy miejscowości Czarnogłowy w oraz związana z tym możliwość powstania leja depresyjnego w zlewni rezerwatu, tj. pogłębiania deficytu wody w rezerwacie.	Zapobieganie zmianom stosunków wodnych poprzez podjęcie inicjatyw przewidzianych prawem mających na celu dokładną kontrolę inwestycji, które mogłyby mieć na nie wpływ (w zlewni rezerwatu obejmującej obręb ewidencyjny Czarnogłowy w gminie Przybiernów) oraz w oparciu o jej wyniki podejmowanie działań zmierzających do ograniczenia negatywnego oddziaływania.

**Załącznik nr 4 do zarządzenia  
Regionalnego Dyrektora Ochrony Środowiska w Szczecinie  
z dnia 2 czerwca 2017 r.**

„Załącznik nr 5 do zarządzenia Nr 1/2010 Regionalnego Dyrektora Ochrony Środowiska w Szczecinie z dnia 11 lutego 2010 r. w sprawie ustanowienia planu ochrony dla rezerwatu przyrody „Przybiernowski Bór Bagienny”.

Identyfikacja istniejących i potencjalnych zagrożeń dla zachowania właściwego stanu ochrony siedlisk przyrodniczych oraz gatunków roślin i zwierząt i ich siedlisk będących przedmiotami ochrony w obszarze Natura 2000 Ostoja Goleniowska PLH320013.”

Lp.	Przedmiot ochrony	Zagrożenia		Opis zagrożenia
		Istniejące	Potencjalne	
1.	7120 - torfowiska wysokie zdegradowane, ale zdolne do naturalnej regeneracji	U - nieznanne zagrożenie lub nacisk	U - nieznanne zagrożenie lub nacisk	Nie określono zagrożeń z powodu niedostatecznego rozpoznania rozmieszczenia gatunku w obszarze Natura 2000.
2.	7150 - obniżenia na podłożu torfowym z roślinnością ze związku <i>Rhynchosporion</i>	K02.01 - zmiana składu gatunkowego (sukcesja). G01.02 – turystyka piesza, jazda konna i jazda na pojazdach niezmotoryzowanych. K02 Ewolucja biocenotyczna, sukcesja. M01.02 – susze i zmniejszenie opadów.	X. Brak zagrożeń i nacisków.	Sukcesja drzew i krzewów, intensywne wkraczanie trzciny i trzęślicy. Niekontrolowana penetracja rezerwatu związana z wydeptywaniem roślinności i zaśmiecaniem siedliska. W ostatnich latach zaznacza się stały, wzrostowy trend temperatury średniej, wzrost długości i częstotliwości okresów upalnych i suchych, spadek opadów skutkujący sezonowym obniżeniem poziomu wód w siedliskach.
3.	9160 - grąd subatlantycki ( <i>Stellario-Carpinetum</i> )	I.02 – problematyczne gatunki rodzime. G01.02 – turystyka piesza, jazda konna i jazda na pojazdach niezmotoryzowanych.	I.02 – problematyczne gatunki rodzime.	Zmiany siedliskowe wywołane występowaniem i ekspansją gatunków obcych występującym fitocenozy (oddziałujących zakwaszająco), jak świerk <i>Picea abies</i> , modrzew <i>Larix decidua</i> . Niekontrolowana penetracja rezerwatu związana z wydeptywaniem roślinności i zaśmiecaniem siedliska. Potencjalne wnikanie neofitów.
4.	91D0 - bory i lasy bagienne ( <i>Vaccinio uliginosi-Betuletum pubescentis</i> i brzoźowo-sosnowe bagienne lasy borealne)*	U - nieznanne zagrożenie lub nacisk	U - nieznanne zagrożenie lub nacisk	Nie określono zagrożeń z powodu niedostatecznego rozpoznania rozmieszczenia gatunku w obszarze Natura 2000.
5.	91E0 - łęgi wierzbowe, topolowe, olszowe i jesionowe ( <i>Salicetum albo-fragilis</i> , <i>Populetum albae</i> , <i>Alnenion glutinoso-incanae</i> , olsy źródliskowe)*	J02.04.02 - brak zalewania.	X. Brak zagrożeń i nacisków.	Zakłócenia w dopływie cieków zasilających siedlisko.
6.	1355 - wydra <i>Lutra lutra</i>	X. Brak zagrożeń i nacisków.	X. Brak zagrożeń i nacisków.	-



**Załącznik nr 5 do zarządzenia  
Regionalnego Dyrektora Ochrony Środowiska w Szczecinie  
z dnia 2 czerwca 2017 r.**

„Załącznik nr 6 do zarządzenia Nr 1/2010 Regionalnego Dyrektora Ochrony Środowiska w Szczecinie z dnia 11 lutego 2010 r. w sprawie ustanowienia planu ochrony dla rezerwatu przyrody „Przybiernowski Bór Bagienny”.

Cele działań ochronnych w obszarze Natura 2000 Ostoja Goleniowska PLH320013.”

Lp.	Przedmiot ochrony	Cel działań ochronnych
1.	7120 - torfowiska wysokie zdegradowane, ale zdolne do naturalnej regeneracji	Uzupełnienie stanu wiedzy o przedmiocie ochrony, zagrożeniach i uwarunkowaniach jego ochrony oraz w razie potrzeby zaplanowanie niezbędnych działań ochronnych.
2.	7150 - obniżenia na podłożu torfowym z roślinnością ze związku <i>Rhynchosporion</i>	Utrzymanie obecnego zasięgu siedliska w wydzieleniu 338c <sup>1)</sup> w nie pogorszonym stanie w stosunku do obecnego (U1).
3.	9160 - grąd subatlantycki ( <i>Stellario-Carpinetum</i> )	Utrzymanie obecnego zasięgu siedliska w wydzieleniach 338i, j, 349l w nie pogorszonym stanie w stosunku do obecnego (U1).
4.	91D0 - bory i lasy bagienne ( <i>Vaccinio uliginosi-Betuletum pubescentis</i> i brzozowo-sosnowe bagienne lasy borealne)*	Uzupełnienie stanu wiedzy o przedmiocie ochrony, zagrożeniach i uwarunkowaniach jego ochrony oraz w razie potrzeby zaplanowanie niezbędnych działań ochronnych.
5.	91E0 - łągi wierzbowe, topolowe, olszowe i jesionowe ( <i>Salicetum albo-fragilis</i> , <i>Populetum albae</i> , <i>Alnion glutinoso-incanae</i> , olsy źródliskowe)*	Utrzymanie obecnego zasięgu siedliska w wydzieleniach 337d, g, j, 338c, j, k, i, 350a, d, 348l, 349b, c, f, i, 350j w nie pogorszonym stanie w stosunku do obecnego (U1).
6.	1355 - wydra <i>Lutra lutra</i>	Utrzymanie populacji w granicach rezerwatu we właściwym stanie zachowania (FV), tj. w nie zmniejszającej się liczebności (minimum 1 para) poprzez zachowanie mozaiki ekosystemów właściwych dla gatunku.

<sup>1)</sup> w wydzieleniach leśnych Nadleśnictwa Rokita według Planu urządzenia lasu na lata 2010-2019.

**Załącznik nr 6 do zarządzenia  
Regionalnego Dyrektora Ochrony Środowiska w Szczecinie  
z dnia 2 czerwca 2017 r.**

„Załącznik nr 7 zarządzenia Nr 67/2009 Regionalnego Dyrektora Ochrony Środowiska w Szczecinie z dnia 7 grudnia 2009 r. w sprawie ustanowienia planu ochrony dla rezerwatu przyrody „Golezewskie Uroczysko”.  
Działania ochronne, działania w zakresie monitoringu stanu przedmiotów ochrony, realizacji działań ochronnych oraz działania dotyczące uzupełnienia stanu wiedzy o przedmiotach ochrony i uwarunkowaniach ich ochrony w obszarze Natura 2000 Ostoja Goleniowska PLH320013 ze wskazaniem podmiotów odpowiedzialnych za ich wykonanie i obszarów ich wdrażania.”

Lp.	Przedmiot ochrony	Zakres prac	Miejsce realizacji <sup>2)</sup>	Termin wykonania	Podmiot odpowiedzialny
<b>Działania ochrony czynnej</b>					
1.	7150 - obniżenia na podłożu torfowym z roślinnością ze związku <i>Rhynchosporion</i>	<p>Cięcia pielęgnacyjne mające na celu eliminację drzew brzozy i sosny oraz zarośli wierzby z mszaru poprzez:</p> <ul style="list-style-type: none"> <li>usuwanie nalołu Brz i So na powierzchni 0,38 ha w jednym nawrocie (z usunięciem biomasy poza obszar rezerwatu). Zabiegi wykonać zimą, pod nadzorem, a w razie potrzeby powtarzać co 5-7 lat,</li> <li>usuwanie zarośli wierzby w części zachodniej na powierzchni 1,44 ha, powtórzyć jeśli zajdzie potrzeba w oparciu o wyniki monitoringu poziomu wód.</li> </ul> <p>Działanie tożsame z lp. 3 załącznika nr 4 do zarządzenia.</p>	338c	W drugim dziesięcioleciu obowiązywania planu.	Regionalny Dyrektor Ochrony Środowiska w Szczecinie
2.	9160 - grąd subatlantycki ( <i>Stellario-Carpinetum</i> )	<p>Cięcia pielęgnacyjne mające na celu przebudowę drzewostanu, a w szczególności usuwanie świerka <i>Picea abies</i> i sosny <i>Pinus sylvestris</i> z siedliska oraz zabiegi pielęgnacyjne związane z odnowieniami sztucznymi.</p> <p>Drzewostan: 5So 119 lat, 2Św 104 lat, 2Db.b 131 lat, 1Bk 131 lat.; zwarcie umiarkowane; siedl. LMw.</p> <p>Cięcia w 4 nawrotach. Usuwanie 200 m<sup>3</sup> drewna poza</p>	338j	W drugim dziesięcioleciu obowiązywania planu.	Nadleśnictwo Rokita

2) w wydzieleniach leśnych Nadleśnictwa Rokita według Planu urządzenia lasu na lata 2010-2019.

Lp.	Przedmiot ochrony	Zakres prac	Miejsce realizacji <sup>2)</sup>	Termin wykonania	Podmiot odpowiedzialny
		rezerwat. Optymalny skład docelowy drzewostanu: Bk-Gb-Db. Wprowadzenie sztucznego dębu, buka i graba w przypadku braku odnowienia naturalnego pożądaných gatunków wraz z zabiegami pielęgnacyjnymi i grodzieniem - według potrzeb. Działanie tożsame z lp. 7 załącznika nr 4 do zarządzenia.			
3.	91E0 - łęgi wierzbowe, topolowe, olszowe i jesionowe ( <i>Salicetum albo-fragilis</i> , <i>Populetum albae</i> , <i>Alnion glutinoso-incanae</i> , olsy źródłiskowe)*	Wykonanie 9 przetamowań na rowach – przegród drewnianych lub drewniano-ziemnych. W zależności od potrzeb (konserwacja) i remont przegród. Działanie tożsame z lp. 16 załącznika nr 4 do zarządzenia.	338d, g, h, k, 350a, j, 349i	W drugim dziesięcioleciu obowiązywania planu.	Regionalny Dyrektor Ochrony Środowiska w Szczecinie
<b>Działania dotyczące monitoringu przedmiotów ochrony</b>					
4.	7150 - obniżenia na podłożu torfowym z roślinnością ze związku <i>Rhynchosporion</i>	Monitoring stanu zachowania siedliska na podstawie metodyki Głównego Inspektora Ochrony Środowiska, w tym montaż piezometru.	338c	Co 5 lat, pierwsze prace przeprowadzić w latach 2018-2019.	Regionalny Dyrektor Ochrony Środowiska w Szczecinie
5.	9160 - grąd subatlantycki ( <i>Stellario-Carpinetum</i> )	Monitoring stanu zachowania siedliska na podstawie metodyki Głównego Inspektora Ochrony Środowiska.	338i, j, 349l	Co 5 lat, pierwsze prace przeprowadzić w latach 2018-2019.	Regionalny Dyrektor Ochrony Środowiska w Szczecinie
6.	91E0 - łęgi wierzbowe, topolowe, olszowe i jesionowe ( <i>Salicetum albo-fragilis</i> , <i>Populetum albae</i> , <i>Alnion glutinoso-incanae</i> , olsy źródłiskowe)*	Monitoring stanu zachowania siedliska na podstawie metodyki Głównego Inspektora Ochrony Środowiska, w tym montaż piezometru.	337d, g, j, 338c, j, k, i, 350a, d, 348l, 349b, c, f, i, 350j	Co 5 lat, pierwsze prace przeprowadzić w latach 2018-2019.	Regionalny Dyrektor Ochrony Środowiska w Szczecinie
7.	1355 - wydra <i>Lutra lutra</i>	Monitoring stanu zachowania gatunku na podstawie metodyki Głównego Inspektora Ochrony Środowiska.	Obszar całego rezerwatu.	Co 3 lata, pierwsze prace przeprowadzić w latach 2018-2019.	Regionalny Dyrektor Ochrony Środowiska w Szczecinie
<b>Działania dotyczące monitoringu realizacji działań ochronnych</b>					
8.	7150 - obniżenia na podłożu torfowym z roślinnością ze związku <i>Rhynchosporion</i> , 9160 -	Kontrolne terenowe mające na celu ustalenie skuteczności działań służących przeciwdziałaniu niekontrolowanej penetracji rezerwatu.	Cały obszar rezerwatu.	Co 2 lata.	Regionalny Dyrektor Ochrony Środowiska w Szczecinie

Lp.	Przedmiot ochrony	Zakres prac	Miejsce realizacji <sup>2)</sup>	Termin wykonania	Podmiot odpowiedzialny
	grąd subatlantycki ( <i>Stellario-Carpinetum</i> )				
9.	7150 - obniżenia na podłożu torfowym z roślinnością ze związku <i>Rhynchosporion</i>	Kontrola terenowe mające na celu ustalenie skuteczności działań służących eliminacji drzew brzozy i sosny oraz zarośli wierzby z mszaru. Kontrola terenowe mające na celu potwierdzenie występowania odnowienia naturalnego pożądanych gatunków, a w przypadku jego braku skuteczność wprowadzonych nasadzeń dębu, buka i grabu.	338c 338j	Rok po wykonaniu zabiegów. Dwa lata po wykonaniu poszczególnych cięć pielęgnacyjnych sprawdzic, czy wystąpiły odnowienia naturalne oraz rok po ewentualnym wprowadzeniu nasadzeń. Ocena skuteczności zabiegów pielęgnacyjnych – według potrzeb.	Regionalny Dyrektor Ochrony Środowiska w Szczecinie Nadleśnictwo Rokita
10.	9160 - grąd subatlantycki ( <i>Stellario-Carpinetum</i> )				
11.	91E0 - łęgi wierzbowe, topolowe, olszowe i jesionowe ( <i>Salicetum albo-fragilis</i> , <i>Populetum albae</i> , <i>Alnenion glutinoso-incanae</i> , olsy źródłiskowe)*	Kontrola terenowe mające na celu ustalenie skuteczności wybudowanych przetamowań.	338d, g, h, k, 350a, j, 349i	Rok po wykonaniu zabiegów, następnie powtarzać co 2 lata.	Regionalny Dyrektor Ochrony Środowiska w Szczecinie
<b>Działania dotyczące uzupełnienia stanu wiedzy o przedmiotach ochrony i uwarunkowaniach ich ochrony</b>					
12.	7120 - torfowiska wysokie zdegradowane, ale zdolne do naturalnej regeneracji	Uzupełnienie stanu wiedzy o przedmiocie ochrony (aktualnych zasobach, rozmieszczeniu i zagrożeniach siedliska w obszarze w granicach rezerwatu).	338c, k, h	W latach 2017-2020.	Regionalny Dyrektor Ochrony Środowiska w Szczecinie
13.	91D0 - bory i lasy bagienne ( <i>Vaccinio uliginosi-Betuletum pubescentis</i> i brzożowo-sosnowe bagienne lasy borealne)*	Uzupełnienie stanu wiedzy o przedmiocie ochrony (aktualnych zasobach, rozmieszczeniu i zagrożeniach siedliska w obszarze w granicach rezerwatu).	338c, k, h	W latach 2017-2020.	Regionalny Dyrektor Ochrony Środowiska w Szczecinie

## Uzasadnienie

Zgodnie z art. 19 ust. 6 ustawy z dnia 16 kwietnia 2004 roku o ochronie przyrody (Dz. U. z 2016 r. poz. 2134 z późn. zm.) regionalny dyrektor ochrony środowiska ustanawia dla rezerwatu przyrody plan ochrony, sporządzany zgodnie z art. 18 i 20 tej ustawy. Projekt planu sporządza się uwzględniając treść rozporządzenia Ministra Środowiska z dnia 12 maja 2005 r. w sprawie sporządzania projektu planu ochrony dla parku narodowego, rezerwatu przyrody i parku krajobrazowego, dokonywania zmian w tym planie oraz ochrony zasobów, tworów i składników przyrody (Dz. U. z 2005 r. Nr 94 poz. 794). Plany ochrony dla parku narodowego, rezerwatu przyrody lub parku krajobrazowego w części pokrywającej się z obszarem Natura 2000 powinny uwzględniać zakres planu zadań ochronnych dla obszaru Natura 2000, o którym mowa w art. 28 ustawy o ochronie przyrody, albo zakres planu ochrony dla obszaru Natura 2000, o którym mowa w art. 29 tejże ustawy. Plan ochrony może być zmieniony, jeżeli wynika to z potrzeb ochrony przyrody.

Plan ochrony dla rezerwatu przyrody „Przybiernowski Bór Bagienny” został ustanowiony zarządzeniem Nr 1/2010 Regionalnego Dyrektora Ochrony Środowiska w Szczecinie z dnia 11 lutego 2010 r. w sprawie ustanowienia planu ochrony dla rezerwatu przyrody „Przybiernowski Bór Bagienny” (Dz. Urz. Woj. Zach. Nr 70, poz. 1284). Minister Środowiska pismem z dnia 5 sierpnia 2013 r. znak: DP-074-16/23919/13/KP, poinformował Regionalnego Dyrektora Ochrony Środowiska w Szczecinie, że po dokonaniu kontroli powyższego zarządzenia na podstawie § 5 rozporządzenia Prezesa Rady Ministrów z dnia 23 grudnia 2009 r. w sprawie trybu kontroli aktów prawa miejscowego ustanowionych przez wojewodę i organy niezespółonej administracji rządowej (Dz. U. Nr 222, poz. 1754) oraz w związku z upoważnieniem Prezesa Rady Ministrów z dnia 16 czerwca 2010 r. do dokonywania zgodności aktów prawa miejscowego z polityką Rady Ministrów, stwierdził uchybienia uzasadniające jego zmianę we własnym zakresie.

Wśród przedmiotowych uchybień wymieniono:

- 1) nie spełnienie wymogu określonego w art. 20 ust. 5 ustawy o ochronie przyrody. Zgodnie z tym przepisem plan ochrony rezerwatu w części pokrywającej się z obszarem Natura 2000 powinien uwzględniać zakres planu zadań ochronnych dla obszaru Natura 2000, o którym mowa w art. 28, albo zakres planu ochrony dla obszaru Natura 2000, o którym mowa w art. 29 ustawy o ochronie przyrody – *odpowiedź: treść zarządzenia uzupełniono o paragrafy 1a oraz 5a-c i odpowiadające im załączniki oraz § 7 ust. 2, w których uwzględniono zakres planu zadań ochronnych dla części obszaru Natura 2000 Ostoja Goleniowska PLH320013 pokrywającego się z rezerwatem, w tym:*
  - 1) opis granic obszaru i mapę obszaru Natura 2000;
  - 2) identyfikację istniejących i potencjalnych zagrożeń dla zachowania właściwego stanu ochrony siedlisk przyrodniczych oraz gatunków roślin i zwierząt i ich siedlisk będących przedmiotami ochrony;
  - 3) cele działań ochronnych;
  - 4) określenie działań ochronnych ze wskazaniem podmiotów odpowiedzialnych za ich wykonanie i obszarów ich wdrażania, w tym w szczególności działań dotyczących:
    - a) ochrony czynnej siedlisk przyrodniczych, gatunków roślin i zwierząt oraz ich siedlisk,
    - b) monitoringu stanu przedmiotów ochrony oraz monitoringu realizacji celów, o których mowa w pkt 3,
    - c) uzupełnienia stanu wiedzy o przedmiotach ochrony i uwarunkowaniach ich ochrony;

*Dokumentacją wyjściową dla opracowania ww. zakresu było opracowanie pn. Materiały podstawowe do planu ochrony rezerwatu przyrody „Przybiernowski Bór Bagienny” (Dylawerska J. K., Dylawerski M., „ACER”, 2006). Zgodnie z dostępną dokumentacją nie stwierdzono konieczności umieszczenia w zarządzeniu wskazań do zmian w istniejących studiach uwarunkowań i kierunków zagospodarowania przestrzennego gmin, miejscowych planach zagospodarowania przestrzennego, planach zagospodarowania przestrzennego województw oraz planach zagospodarowania przestrzennego morskich wód wewnętrznych, morza terytorialnego i wyłącznej strefy ekonomicznej dotyczące eliminacji lub ograniczenia zagrożeń wewnętrznych lub zewnętrznych, niezbędnych dla utrzymania lub odtworzenia właściwego stanu ochrony siedlisk przyrodniczych oraz gatunków roślin i zwierząt, dla których ochrony wyznaczono obszar Natura 2000. Nie stwierdzono także potrzeby sporządzenia planu ochrony dla części lub całości ww.*



obszaru. Według zgromadzonej dokumentacji na obszarze rezerwatu stwierdzono występowanie 5 siedlisk przyrodniczych i 1 gatunku stanowiących przedmiot ochrony w obszarze Natura 2000, tj.:

- 7120 - torfowiska wysokie zdegradowane, ale zdolne do naturalnej regeneracji,
- 7150 - zagłębienia na podłożach torfowych *Rhynchosporion*,
- 9160 - grąd subatlantycki (*Stellario-Carpinetum*),
- 91D0 - bory i lasy bagienne (*Vaccinio uliginosi-Betuletum pubescentis* i brzozowo-sosnowe bagienne lasy borealne)\*,
- 91E0 - łągi wierzbowe, topolowe, olszowe i jesionowe (*Salicetum albo-fragilis*, *Populetum albae*, *Alnenion glutinoso-incanae*, olsy źródliskowe)\*,
- 1355 - wydra *Lutra lutra*.

W odniesieniu do siedlisk 7120 i 91D0, ze względu na procesy sukcesyjne niezbędne jest obecnie uzupełnienie stanu wiedzy o ww. przedmiotach ochrony (aktualnych zasobach, rozmieszczeniu i zagrożeniach). Względem pozostałych przedmiotów ochrony określono stan zachowania, zidentyfikowano zagrożenia istniejące i potencjalne, zaplanowano działania ochronne (tożsame z wybranymi działaniami ochronnymi ustanowionymi już dla rezerwatu) oraz działania monitoringowe;

- 2) nieprawidłowo sformułowane ustalenia do studiów uwarunkowań i kierunków zagospodarowania przestrzennego gmin, miejscowych planów zagospodarowania przestrzennego oraz planu zagospodarowania przestrzennego województwa. W ustaleniach tych wskazano m. in. konieczność uwzględniania lokalizacji rezerwatu przyrody w powyższych aktach planistycznych. Konieczność zamieszczania informacji na ten temat wynika z art. 10 ust. 2 pkt 3 oraz art. 15 ust. 2 pkt 7 ustawy z dnia 27 marca 2003 r. o planowaniu i zagospodarowaniu przestrzennym (Dz. U. z 2012 r. poz. 647, z późn. zm.), a zgodnie z § 137, w związku z § 143 „Zasad techniki prawodawczej”, w aktach prawa miejscowego nie powtarza się treści ustaw, ratyfikowanych umów międzynarodowych i rozporządzeń. Część z pośród ustaleń do aktów planistycznych została również sformułowana w sposób zbyt ogólny, w szczególności poprzez stosowanie mało precyzyjnych określeń, takich jak: „minimum ... od ...”. Ustalenia do miejscowych planów zagospodarowania przestrzennego mogą powodować określone skutki prawne, w tym o znaczeniu gospodarczym, w stosunku do podmiotów władających terenami sąsiadującymi z rezerwatem przyrody. W kontekście powyższego nieprecyzyjne ustalenie zasięgu obowiązywania oraz zakresu przyjętych w planie ograniczeń wykorzystywaniu terenów sąsiadujących z rezerwatem, co może rodzić komplikacje przy wprowadzaniu ustaleń do mpzp. Zasadne jest formułowanie brzmienia aktów prawnych w sposób jednoznaczny i niebudzący wątpliwości, nie tylko organów, ale również pozostałych adresatów tych aktów. Uzasadnione w tego typu przypadkach jest odnoszenie się do poszczególnych działek ewidencyjnych, stref o ściśle określonej szerokości lub otulin rezerwatów. Ponadto, w zarządzeniu zawarte zostały ustalenia do studiów uwarunkowań i kierunków zagospodarowania przestrzennego gmin, miejscowych planów zagospodarowania przestrzennego oraz planu zagospodarowania przestrzennego województwa, które nie wynikają z eliminacji lub ograniczenia stwierdzonych w rezerwacie zagrożeń ustalenia tego rodzaju stanowią m. in. postanowienia dotyczące ograniczeń w zakresie: lokalizacji infrastruktury turystycznej, odwodnienia terenów, dokonania zmian przeznaczenia gruntu. Zgodnie z art. 20 ust. 3 pkt 7 ustawy o ochronie przyrody formułowanie tego typu ustaleń musi wynikać ze zidentyfikowanych zagrożeń wewnętrznych lub zewnętrznych. Z powyższych względów formułowanie tego typu ustaleń do aktów planistycznych wymaga uzupełnienia załącznika nr 1 o odpowiadające im zagrożenia i sposoby ich eliminacji. Natomiast w przypadku braku tego typu zagrożeń ustalenia należy usunąć.

Biorąc powyższe pod uwagę, treść dotychczasowego § 6 wprowadzającego ustalenia do studium uwarunkowań i kierunków zagospodarowania przestrzennego gminy Przybiernów, miejscowych planów zagospodarowania przestrzennego gminy i planów zagospodarowania przestrzennego województwa zachodniopomorskiego, dotyczące eliminacji lub ograniczenia zagrożeń wewnętrznych lub zewnętrznych, tj.

„1) uwzględnić lokalizację rezerwatu we wszelkich procedurach lokalizacji przedsięwzięć i zamierzeń inwestycyjnych oraz ich oddziaływania na środowisko, planowanych w sąsiedztwie rezerwatu;



2) uwzględnić lokalizację rezerwatu we wszelkich procedurach lokalizacji przedsięwzięć i zamierzeń inwestycyjnych i ich oddziaływania na środowisko;

3) utrzymać pastwiskowo-ląkowy charakter doliny Wolczenicy na południe od rezerwatu.”

zmieniono na:

„1. Nie wprowadza się ustaleń do studium uwarunkowań i kierunków zagospodarowania przestrzennego gminy Przybiernów, miejscowych planów zagospodarowania przestrzennego gminy i planów zagospodarowania przestrzennego województwa zachodniopomorskiego, dotyczące eliminacji lub ograniczenia zagrożeń wewnętrznych lub zewnętrznych.

2. Nie wprowadza się wskazań do zmian w istniejących studiach uwarunkowań i kierunków zagospodarowania przestrzennego gminy Przybiernów, miejscowych planach zagospodarowania przestrzennego, planach zagospodarowania przestrzennego województw oraz planach zagospodarowania przestrzennego morskich wód wewnętrznych, morza terytorialnego i wyłącznej strefy ekonomicznej dotyczące eliminacji lub ograniczenia zagrożeń wewnętrznych lub zewnętrznych, niezbędnych dla utrzymania lub odtworzenia właściwego stanu ochrony siedlisk przyrodniczych oraz gatunków roślin i zwierząt, dla których ochrony wyznaczono obszar Natura 2000 Ostoja Goleniowska PLH320013”.

Kwestię ustaleń dotyczących lokalizacji przedsięwzięć mogących wpłynąć na stosunki wodne rezerwatu pozostawiono do rozstrzygnięcia na etapie prowadzonych ocen oddziaływania na środowisko oraz ocen oddziaływania na obszar Natura 2000 – zgodnie z zapisami ustawy z dnia 3 października 2008 r. o udostępnianiu informacji o środowisku i jego ochronie, udziale społeczeństwa w ochronie środowiska oraz ocenach oddziaływania na środowisko (Dz. U. z 2016 r. poz. 353 z późn. zm.);

- 3) w załączniku nr 3 zarządzenia zamieszczono informację, że obszar rezerwatu udostępnia się do celów naukowych, po uzyskaniu zgody Regionalnego Dyrektora Ochrony Środowiska w Szczecinie i powiadomieniu zarządzającego obiektem - Nadleśniczego Nadleśnictwa Rokita. Natomiast przy określaniu sposobu rzeczono udostępnienia nie odniesiono się w żaden sposób do zakresu lub rodzaju dopuszczanych badań. Powyższe oznacza w praktyce możliwość realizacji badań dowolnego rodzaju, w tym oddziałujących negatywnie na cele ochrony rezerwatu. Zarządzenie powinno zawierać określenie zakresu lub rodzaju badań, a w przypadku niemożliwości określenia takich uwarunkowań, zasadnym wydaje się niewyznaczenie w rezerwacie obszarów udostępnianych do celów naukowych. Wykonanie badań będzie w tym przypadku uzależnione od uzyskania indywidualnego zezwolenia regionalnego dyrektora ochrony środowiska. Możliwość uzyskania takiego zezwolenia wynika wprost z art. 15 ust. 1 pkt 24 ustawy o ochronie przyrody, tym samym nie zachodzi potrzeba wskazania na taką konieczność w treści zarządzenia, gdyż zamieszczanie w nim powtórnego przepisu ustawowego stanowi powtórzenie niezgodne z „Zasadami techniki prawodawczej”. Załącznik ten wskazywał także miejsce udostępnione dla celów edukacyjnych, tj. tablicę edukacyjną w północno-zachodnim narożniku oddz. 338 a, która w rzeczywistości zlokalizowana jest na granicy rezerwatu.

Biorąc powyższe pod uwagę oraz brak możliwości określenia zakresu i rodzaju badań naukowych, dla których można by udostępnić obszar rezerwatu, uchylono dotychczasowy załącznik nr 3 do zarządzenia, tym bardziej iż nie miał on nie umocowania w treści zarządzenia.

Ocena skutków regulacji (OSR) do projektu zarządzenia Regionalnego Dyrektora Ochrony Środowiska w Szczecinie zmieniającego zarządzenie w sprawie ustanowienia planu ochrony dla rezerwatu przyrody „Przybiernowski Bór Bagienny”:

1. Cel wprowadzenia zarządzenia - wypełnienie delegacji ustawowej zawartej w art. 19 ust. 6 i art. 20 ust 5 ustawy z dnia 16 kwietnia 2004 r. o ochronie przyrody (Dz. U. z 2016 r. poz. 2134 z późn. zm.).

2. Konsultacje społeczne - projekt został poddany konsultacjom społecznym. Lista uczestników konsultacji społecznych:

- 1) Rada Gminy w Przybiernowie - Rada nie zajęła stanowiska w sprawie, a w myśl art. 89 ust. 3 ustawy z dnia 8 marca 1990 r. o samorządzie gminnym (Dz. U. z 2016 r., poz. 446 z późn. zm.), jeśli Rada w terminie 30 dni nie zajmie stanowiska w przedmiotowej sprawie, rozstrzygnięcie uznane zostanie się za przyjęte w brzmieniu przedłożonym;
- 2) Nadleśnictwo Rokita;
- 3) Regionalna Dyrekcja Lasów Państwowych w Szczecinie;

- 4) Urząd Gminy w Przybiernowie;
- 5) Starostwo Powiatowe w Goleniowie;
- 6) społeczeństwo – udział społeczeństwa na zasadach i w trybie określonych w ustawie z dnia 3 października 2008 r. o udostępnianiu informacji o środowisku i jego ochronie, udziale społeczeństwa w ochronie środowiska oraz o ocenach oddziaływania na środowisko (Dz. U. 2016 r., poz. 353 z późn. zm.) poprzez wydanie:
  - a) obwieszczenia RDOŚ w Szczecinie z dnia 6 listopada 2014 r., znak: WOPN-ON.6202.9.2014.AR o zamiarze przystąpienia do zmiany planu ochrony (podano do publicznej wiadomości poprzez publikację w Biuletynie Informacji Publicznej RDOŚ w dniu 06.11.2014 r. wydruk w prasie o zasięgu regionalnym, wywieszenie na tablicy ogłoszeń RDOŚ w Szczecinie w terminie 06.11.2014 r. - 30.01.2015 r. oraz przesłanie obwieszczenia do właściwych miejscowo: Nadleśnictwa Rokita, RDLP w Szczecinie, Urzędu Gminy w Przybiernowie i Starostwa Powiatowego w Goleniowie z prośbą o jego wywieszenie na tablicach ogłoszeń przez okres ponad 21 dni. Odnośnie zamierzenia wpłynęło stanowisko Klubu Przyrodników przedstawione w piśmie z dnia 8 grudnia 2014 r., znak: 1126/2014. W przedmiotowym stanowisku podkreślono, iż cyt.: „zgodnie z art. 19 ust. 6 ustawy o ochronie przyrody, plan ochrony rezerwatu może być zmieniony, jeżeli wynika to z potrzeb ochrony przyrody. Oznacza to, że ustawodawca, chroniąc co do zasady trwałość planu ochrony ustanowionego na czas określony, zastrzegł możliwość zmiany planu ochrony rezerwatu w okresie jego obowiązywania tylko do przypadków, w których zmiana taka wynika z potrzeb ochrony przyrody. W związku z powyższym, zasadne i zgodne z delegacją ustawową będą zmiany wynikające z nowo zidentyfikowanych zagrożeń, zmiany wynikające z aktualnej oceny stanu przedmiotów ochrony, czy też zmiany wykorzystujące doświadczenia dotychczasowej ochrony. Możliwa jest zmiana celu ochrony, o ile wynika ona z potrzeb ochrony przyrody. Zasadne będzie także uwzględnienie zakresu planów zadań ochronnych dla pokrywających się z rezerwatami obszarów Natura 2000, gdy nie zostały jeszcze sporządzone i ustanowione plany zadań ochronnych dla tych obszarów Natura 2000. Natomiast, gdy istnieją obowiązujące PZO, zmiany w planach ochrony rezerwatów przyrody nie mogą polegać na prostym skopiowaniu zapisów PZO (wówczas bowiem byłoby to powtórzenie zapisów już i tak obowiązujących, a to nie wynika z potrzeb ochrony przyrody), lecz powinny wynikać z nowo uzyskanej lub uszczegółowionej wiedzy o przedmiotach ochrony obszaru Natura 2000 występujących w rezerwach. Niezgodne z prawem byłoby dokonywanie w planach ochrony rezerwatów przyrody zmian niewynikających z potrzeb ochrony przyrody, a wynikających z wniosków podmiotów przeciwnych niektórym rozwiązaniom przyjętym w obowiązującym planie ochrony rezerwatu. Nie ma podstaw do zmiany planu ochrony rezerwatu z powodu wprowadzenia nowej numeracji wydzieleń w planach urzędzenia lasu, albo z powodu zmian w ewidencji gruntów. Zmiany takie nie wynikałyby bowiem z potrzeb ochrony przyrody.” *Odpowiedź na ww. pismo przedstawiona została w piśmie tut. Organu z dnia 19 grudnia 2014 r., znak: WOPN-ON.6202.9.2014.AR, gdzie wyjaśniono, iż dokonywanie zmian w zarządzeniach ustanawiających plany ochrony dla rezerwatów przyrody wymienionych w obwieszczeniu tut. RDOS z dnia 6 listopada 2014 r., znak: WOPN-ON.6202.9.2014.AR wynika z § 6 ust. 1 rozporządzenia Prezesa Rady Ministrów z dnia 23 grudnia 2009 r. w sprawie trybu kontroli aktów prawa miejscowego ustanowionych przez wojewodę i organy niezespółonej administracji rządowej (Dz. U. 2009 Nr 222, poz. 1754). Zgodnie z powyższym przepisem Regionalny Dyrektor Ochrony Środowiska w Szczecinie zobowiązany został do podjęcia we własnym zakresie zmian przedmiotowych zarządzeń. W przypadku nie dokonania tych czynności, zgodnie z § 6 ust. 2 ww. rozporządzenia, Minister Środowiska sam przedstawi Prezesowi Rady Ministrów projekt zarządzenia nadzorczego w sprawie zmiany skontrolowanych aktów prawa miejscowego lub, co gorsza, ich uchylenia. Uzupełnienie planów ochrony dla rezerwatów przyrody o aktualne dane z ewidencji gruntów i z Planów urzędzenia lasu właściwych miejscowo nadleśnictw będzie w tym przypadku wyłącznie kwestią porządkową. Przykładowo, jeśli zgodnie z wytycznymi Ministra Środowiska zmienimy dwa z wierszy danego załącznika nr 2 do zarządzenia, to lokalizacja działań podana zostanie według aktualnego Planu urzędzenia lasu. W pozostałych wierszach lokalizacja podana będzie nadal według „starego” urzędzenia. Zdaniem tut. Organu pozostawienie tych*

*zapisów będzie bezcelowe i wprowadzające w błąd, tym bardziej, że wybrane załączniki nr 2 zawierają także mapę z lokalizacją ww. prac;*

- b) obwieszczenia RDOŚ w Szczecinie z dnia 26 kwietnia 2017 r., znak: WOPN-ON.6202.16.2017.AR w sprawie możliwości zapoznania się z projektem oraz o możliwości i terminie wnoszenia do niego propozycji i uwag - podano do publicznej wiadomości poprzez publikację w Biuletynie Informacji Publicznej i wywieszenie na tablicy ogłoszeń RDOŚ oraz przesłanie do właściwych miejscowo: Nadleśnictwa Rokita, RDLP w Szczecinie, Urzędu Gminy w Przybiernowie i Starostwa Powiatowego w Goleniowie z prośbą o jego wywieszenie na tablicach ogłoszeń przez okres 21 dni.

W trakcie konsultacji uwagi i wnioski zostały wniesione przez - Generalną Dyрекcyję Ochrony Środowiska w mailu z dnia 09.05.2017 r., gdzie zwrócono uwagę na:

- wymaganą korektę § 1 pkt 5, gdzie podano: „§ 6 otrzymuje brzmienie:

„§ 6.1. Nie wprowadza się ustaleń do studium uwarunkowań i kierunków zagospodarowania przestrzennego gminy Przybiernów, miejscowych planów zagospodarowania przestrzennego gminy i planów zagospodarowania przestrzennego województwa zachodniopomorskiego, dotyczące eliminacji lub ograniczenia zagrożeń wewnętrznych lub zewnętrznych.

2. Nie wprowadza się wskazań do zmian w istniejących studiach uwarunkowań i kierunków zagospodarowania przestrzennego gminy Przybiernów, miejscowych planach zagospodarowania przestrzennego, planach zagospodarowania przestrzennego województw oraz planach zagospodarowania przestrzennego morskich wód wewnętrznych, morza terytorialnego i wyłącznej strefy ekonomicznej dotyczące eliminacji lub ograniczenia zagrożeń wewnętrznych lub zewnętrznych, niezbędnych dla utrzymania lub odtworzenia właściwego stanu ochrony siedlisk przyrodniczych oraz gatunków roślin i zwierząt, dla których ochrony wyznaczono obszar Natura 2000 Ostoja Goleniowska PLH320013.” Jeżeli nie wprowadza się ustaleń, ani wskazań do zmian to informację na ten temat należy ująć jedynie w uzasadnieniu zarządzenia – *odpowiedź: treść pkt 5 zmieniono na: „uchyla się § 6”*,

- w § 1 pkt 7 w brzmieniu: „dotychczasowy załącznik nr 2 do zarządzenia otrzymuje oznaczenie nr „4” zwrócono się o zweryfikowanie, czy tego typu zmiana jest zgodna z zasadami poprawnej legislacji - *odpowiedź: według Radcy Prawnego RDOŚ w Szczecinie, tak;*

- wymaganą korektę w § 1 pkt 9 lit. a w brzmieniu; „załącznik nr 5 w brzmieniu jak załącznik nr 4 do niniejszego zarządzenia”, przesłany projekt zarządzenia nie zawiera załącznika o takim numerze. Zwrócono uwagę na potrzebę weryfikacji poprawności numeracji pozostałych załączników - *odpowiedź: numery załączników do zarządzenia od 5-7 poprawiono na numery od 4 do 6,*

- w lp. 2 załącznika nr 4 do zarządzenia, w kolumnie z przedmiotem ochrony należy podać pełną i poprawną nazwę siedliska – *odpowiedź: zapis zmieniono na: „7150 - obniżenia na podłożu torfowym z roślinnością ze związku Rhynchosporion”. Nazwę skorygowano także w lp. 2 załącznika nr 5 i lp. 1, 4, 8, 9 załącznika nr 6 do zarządzenia,*

- w lp. 2 załącznika nr 4 do zarządzenia, w kolumnie z opisem zagrożenia zapis dot.: „Niekontrolowana penetracja rezerwatu związana z wydeptywaniem i zaśmiecaniem ich siedlisk” jest niezrozumiałą – zapis skorygowano na: „Niekontrolowana penetracja rezerwatu związana z wydeptywaniem roślinności i zaśmiecaniem siedliska”,

- w lp. 2 załącznika nr 4 do zarządzenia, w kolumnie z opisem zagrożenia, należy rozwinąć zagrożenie zidentyfikowane jako: „E03.04 Inne odpady” - *odpowiedź: błędny zapis usunięto, gdyż zagrożenie dotyczy zaśmiecania siedliska w związku z niekontrolowaną penetracją obiektu, opisaną w zagrożeniu „G01.02 – turystyka piesza, jazda konna i jazda na pojazdach niezmotoryzowanych.”*,

- w lp. 1 i lp. 2 załącznika nr 5 do projektu, w celu działań ochronnych do „Uzupełnienia stanu wiedzy o przedmiocie ochrony, zagrożeniach i uwarunkowaniach jego ochrony” należy dopisać „oraz w razie potrzeby zaplanowanie niezbędnych działań ochronnych” – *odpowiedź: zapis uwzględniono,*

- w lp. 2, 3 i 5 załącznika nr 5 do zarządzenia „utrzymanie właściwego zasięgu siedliska”, bez wskazania obecnego zasięgu lub powierzchni siedliska, który/która planuje się



utrzymać cel jest nieweryfikowalny - odpowiedź: zasięgi siedlisk podano w konkretnych wydzieleniach Nadleśnictwa Rokita,

- w załączniku nr 6 do zarządzenia w lp. 2 należy podać wskazanie celu przebudowy w siedlisku grądu subatlantyckiego, np. poprzez określenie typu drzewostanu lub jego składu gatunkowego - odpowiedź: zapis uzupełniono,

- w załączniku nr 6 do zarządzenia w lp. 2 należy podać przybliżone parametry proponowanych „przetamowań”, tj. podanie ich wysokości, materiałów z których zostaną wykonane - odpowiedź: zapis uzupełniono po przybliżone parametry, z których wykonane zostaną urządzenia, tj. „przegrody drewniane lub drewniano-ziemne”. Wysokość piętrzenia ustalona zostanie dopiero po wykonanych pomiarach w terenie, rok przed przystąpieniem do realizacji prac,

- w załączniku nr 6 do zarządzenia działania dotyczące monitoringu realizacji działań ochronnych należy uzupełnić o „siedliskach: 9160 i 91E0” - odpowiedź: zapisy uzupełniono jako obecne lp. 10 i lp. 11.

Projekt zarządzenia, na podstawie art. 59 pkt 1 ustawy z dnia 23 stycznia 2009 r. o wojewodzie i administracji rządowej w województwie (Dz. U. z 2015 r. poz. 525 z późn. zm.), został uzgodniony przez Wojewodę Zachodniopomorskiego pismem z dnia 1 czerwca 2017 r., znak: P-1.0522.42.2017.KD z jedną uwagą, iż w treści § 1 błędnie wskazano publikacje zmienianego zarządzenia Nr 1/2010 w Dzienniku Urzędowym Województwa Zachodniopomorskiego – zamiast Dz. Urz. Woj. Zach. Nr 70, poz. 8701 powinno widnieć DZ. Urz. Woj. Zach. Nr 70, poz. 1284 – zapis poprawiono w treści zarządzenia.

3. Wpływ regulacji na sektor finansów publicznych, w tym budżet państwa i budżety jednostek samorządu terytorialnego - zarządzenie będzie miało wpływ na dodatkowe wydatki budżetu państwa w zasobach Regionalnego Dyrektora Ochrony Środowiska w Szczecinie. Zaplanowane działania ochrony czynnej w obszarze Natura 2000 Ostoja Goleniowska PLH320013 są tożsame z ujętymi w zarządzeniu Nr 1/2010 Regionalnego Dyrektora Ochrony Środowiska w Szczecinie z dnia 11 lutego 2010 r. w sprawie ustanowienia planu ochrony dla rezerwatu przyrody „Przybiernowski Bór Bagienny” (Dz. Urz. Woj. Zach. Nr 70, poz. 1284), niemniej monitoring siedlisk i gatunków stanowiących przedmiotu ochrony w obszarze na podstawie metodyki Głównego Inspektora Ochrony Środowiska opisanej w przewodnikach metodycznych oraz uzupełnienie stanu wiedzy o przedmiotach ochrony w ww. obszarze - pociągnie za sobą dodatkowe koszty w wysokości około 18000 zł), w przeciągu dalszych 12 lat obowiązywania planu ochrony.

4. Wpływ regulacji na rynek pracy - zarządzenie będzie miało wpływ na rynek pracy, gdyż wprowadza dodatkowe ww. działania ochrony czynnej i monitoringu, których wykonawcy wyłaniani będą na podstawie przepisów ustawy z dnia 29 stycznia 2004 r. Prawo zamówień publicznych (Dz. U z 2015 r. poz. 2164 z późn. zm.).

5. Wpływ regulacji na konkurencyjność wewnętrzną i zewnętrzną gospodarki - zarządzenie nie będzie miało wpływu na konkurencyjność wewnętrzną i zewnętrzną gospodarki.

6. Wpływ regulacji na sytuację i rozwój regionów - zarządzenie nie będzie miało wpływu na sytuację i rozwój regionów.

7. Ocena pod względem zgodności z prawem Unii Europejskiej - zarządzenie nie narusza zapisów zawartych w dyrektywach unijnych.

Szczecin, dnia 1 czerwca 2017 r.

Sporządził:

STARSZY SPECJALISTA  
Regionalna Dyrekcja Ochrony Środowiska  
w Szczecinie

Agnieszka Raclauska

Wnioskodawca:

p.o. RACLAUSKA  
Wydziału Ochrony Przyrody i Obszarów Natura 2000  
Regionalna Dyrekcja Ochrony Środowiska  
w Szczecinie.  
Marcin Siedlecki