



Szczecin, dnia 27 czerwca 2017 r.

REGIONALNY DYREKTOR OCHRONY ŚRODOWISKA W SZCZECINIE

WOPN-ON.6200.41.2017.AR

OBWIESZCZENIE

Działając na podstawie art. 13 ust. 3 ustawy z dnia 16 kwietnia 2004 r. o ochronie przyrody (Dz. U. z 2016 r. poz. 2134 z późn. zm.) informuję o możliwości zapoznania się z treścią projektu zarządzenia Regionalnego Dyrektora Ochrony Środowiska w Szczecinie w sprawie rezerwatu przyrody „Markowe Błota”. Projekt zarządzenia w przedmiotowej sprawie stanowi załączniki do niniejszego obwieszczenia.

Uwagi i propozycje odnośnie jego treści składać można w terminie **do dnia 14 lipca 2017 r.** pisemnie na adres: Regionalna Dyrekcja Ochrony Środowiska w Szczecinie, ul. Teofila Firlika 20, 71-637 Szczecin, faxem na nr: 91 4305 201 lub za pomocą środków komunikacji elektronicznej na adres sekretariat.szczecin@rdos.gov.pl (z podaniem tytułu wiadomości: „WOPN-ON.6200.41.2017.AR”) bez konieczności opatrywania ich bezpiecznym podpisem elektronicznym, o którym mowa w ustawie z dnia 5 września 2016 r. o usługach zaufania oraz identyfikacji elektronicznej (Dz. U. poz. 1579).

Informuję jednocześnie, iż odpowiedź na wszystkie wniesione uwagi i wnioski udzielona zostanie w formie obwieszczenia Regionalnego Dyrektora Ochrony Środowiska w Szczecinie, dlatego też nie będą udzielane żadne inne indywidualne odpowiedzi autorom uwag i wniosków. Powyższe obwieszczenie wydane zostanie do dnia 31 sierpnia 2017 r., a podpisane zarządzenie, w wersji cyfrowej, opublikowane na stronie Biuletynu Informacji Publicznej Regionalnej Dyrekcji Ochrony Środowiska w Szczecinie w zakładce „zarządzenia”:

<http://bip.szczecin.rdos.gov.pl/zarzadzania-regionalnego-dyrektora-ochrony-srodowiska-w-szczecinie>.



ZASTĘPCA REGIONALNEGO
DYREKTORA OCHRONY ŚRODOWISKA
Regionalny Konserwator Przyrody
w Szczecinie
Sylvia Jurczyk-Nordlow

Załącznik do obwieszczenia Regionalnego Dyrektora Ochrony Środowiska w Szczecinie z dnia 27 czerwca 2017 r., znak: WOPN-ON.6200.41.2017.AR.

**ZARZĄDZENIE
REGIONALNEGO DYREKTORA OCHRONY ŚRODOWISKA W SZCZECINIE
z dnia 2017 r.
w sprawie rezerwatu przyrody „Markowe Błota”**

Na podstawie art. 13 ust. 3 ustawy z dnia 16 kwietnia 2004 roku o ochronie przyrody (Dz. U. z 2016 r., poz. 2134, zm. poz. 2249 i 2260 oraz z 2017 r. poz. 60, 132 i 1074) zarządza się, co następuje.

§ 1.1. Rezerwat przyrody pod nazwą „Markowe Błota”, zwany dalej „rezerwatem”, obejmuje obszar o powierzchni 92,74 ha położony w obrębie ewidencyjnym Moczydło, gminie Barlinek, powiecie myśliborskim, w województwie zachodniopomorskim.

2. Położenie i przebieg granicy rezerwatu w postaci mapy przedstawia załącznik nr 1 do zarządzenia.

3. Położenie i przebieg granicy rezerwatu w postaci współrzędnych punktów jej załamania przedstawia załącznik nr 2 do zarządzenia.

§ 2. Celem ochrony rezerwatu jest zachowanie mozaiki ekosystemów leśnych oraz bagien z typową dla nich florą i fauną.

§ 3.1. Dla rezerwatu określa się rodzaj: Leśny (L);

2. Dla rezerwatu określa się typ i podtyp:

1) ze względu na dominujący przedmiot ochrony: typ – Fitocenotyczny (PFI), podtyp – biocenoz naturalnych i półnaturalnych (bp);

2) ze względu na główny typ ekosystemu: typ – Różnych ekosystemów (EE), podtyp – lasów i torfowisk (lt).

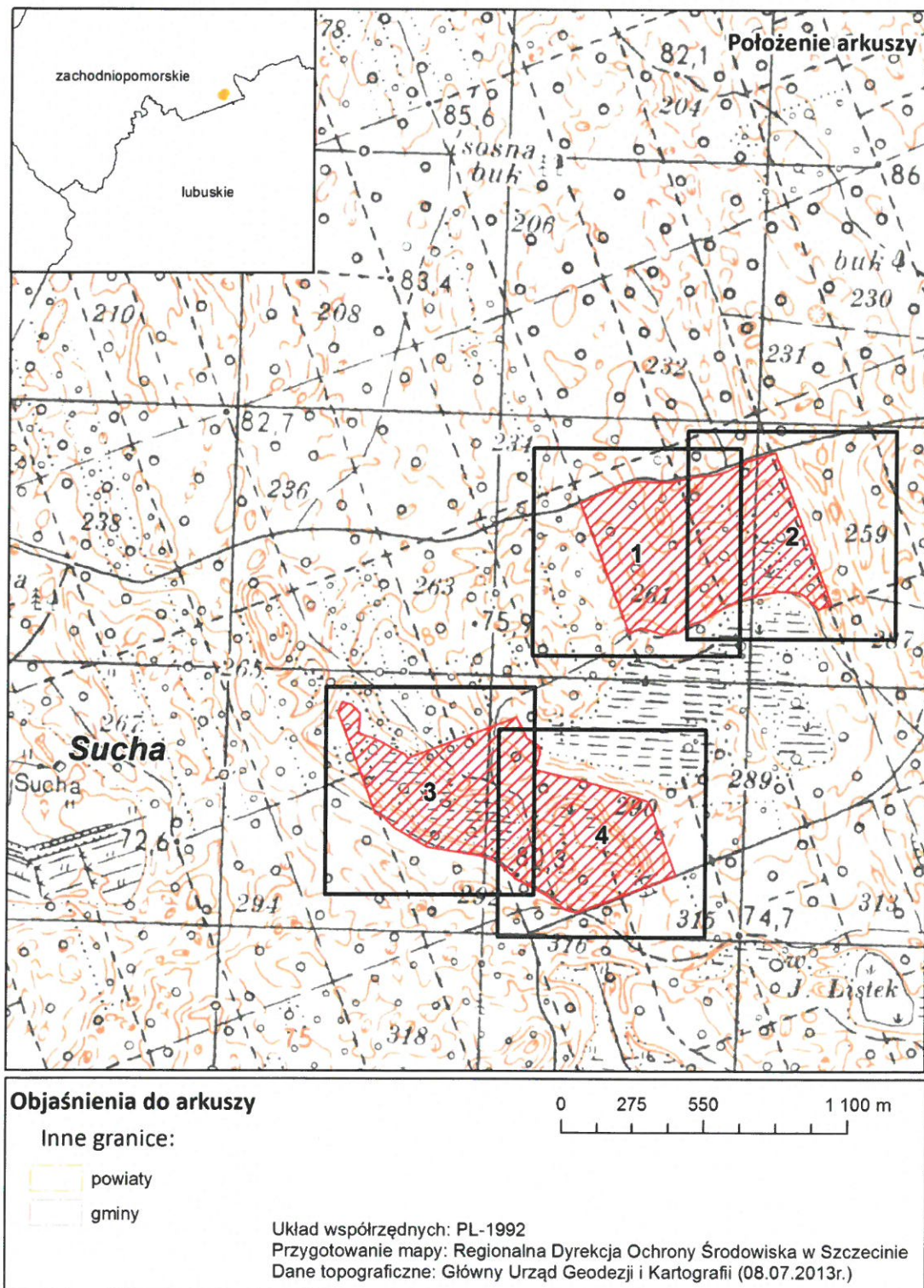
§ 4. Sprawowanie nadzoru nad rezerwatem powierza się Regionalnemu Konserwatorowi Przyrody w Szczecinie.

§ 5. Traci moc zarządzenie Regionalnego Dyrektora Ochrony Środowiska w Szczecinie z dnia 5 maja 2016 r. w sprawie rezerwatu przyrody „Markowe Błota” (Dz. Urz. Woj. Zach. poz. 1928).

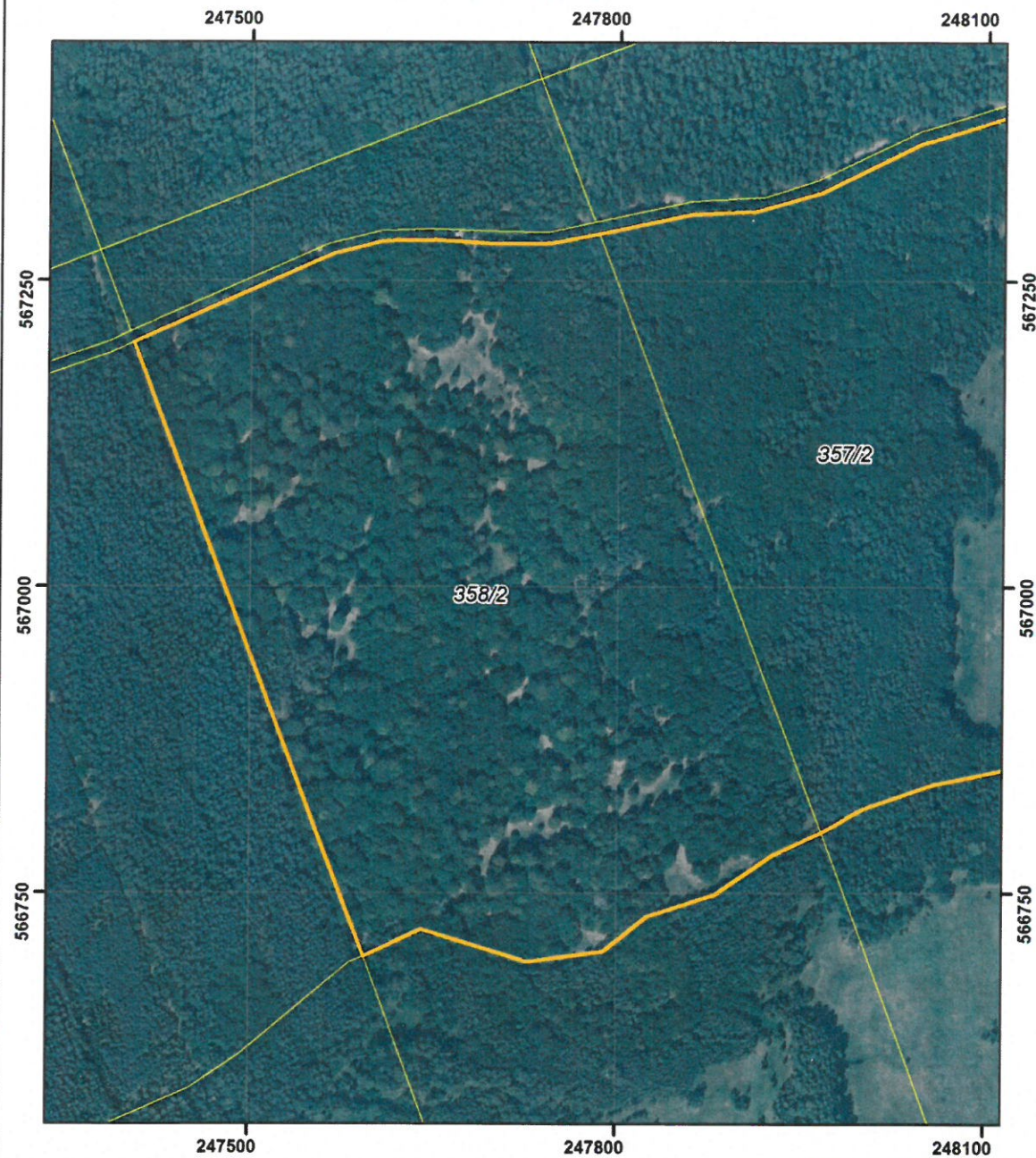
§ 6. Zarządzenie wchodzi w życie po upływie 14 dni od dnia ogłoszenia.

Załącznik nr 1 do zarządzenia Regionalnego Dyrektora Ochrony Środowiska w Szczecinie z dnia2017 r. w sprawie rezerwatu przyrody „Markowe Błota”



Położenie i przebieg rezerwatu przyrody "Markowe Błota"



POŁOŻENIE I PRZEBIEG GRANICY REZERWATU PRZYRODY
"MARKOWE BŁOTA"
ARKUSZ 1 Z 4



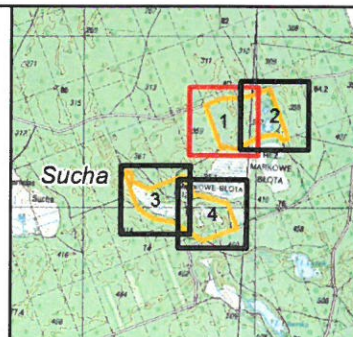
Objaśnienia:

-  Granica rezerwatu
-  Granice działek ewidencyjnych

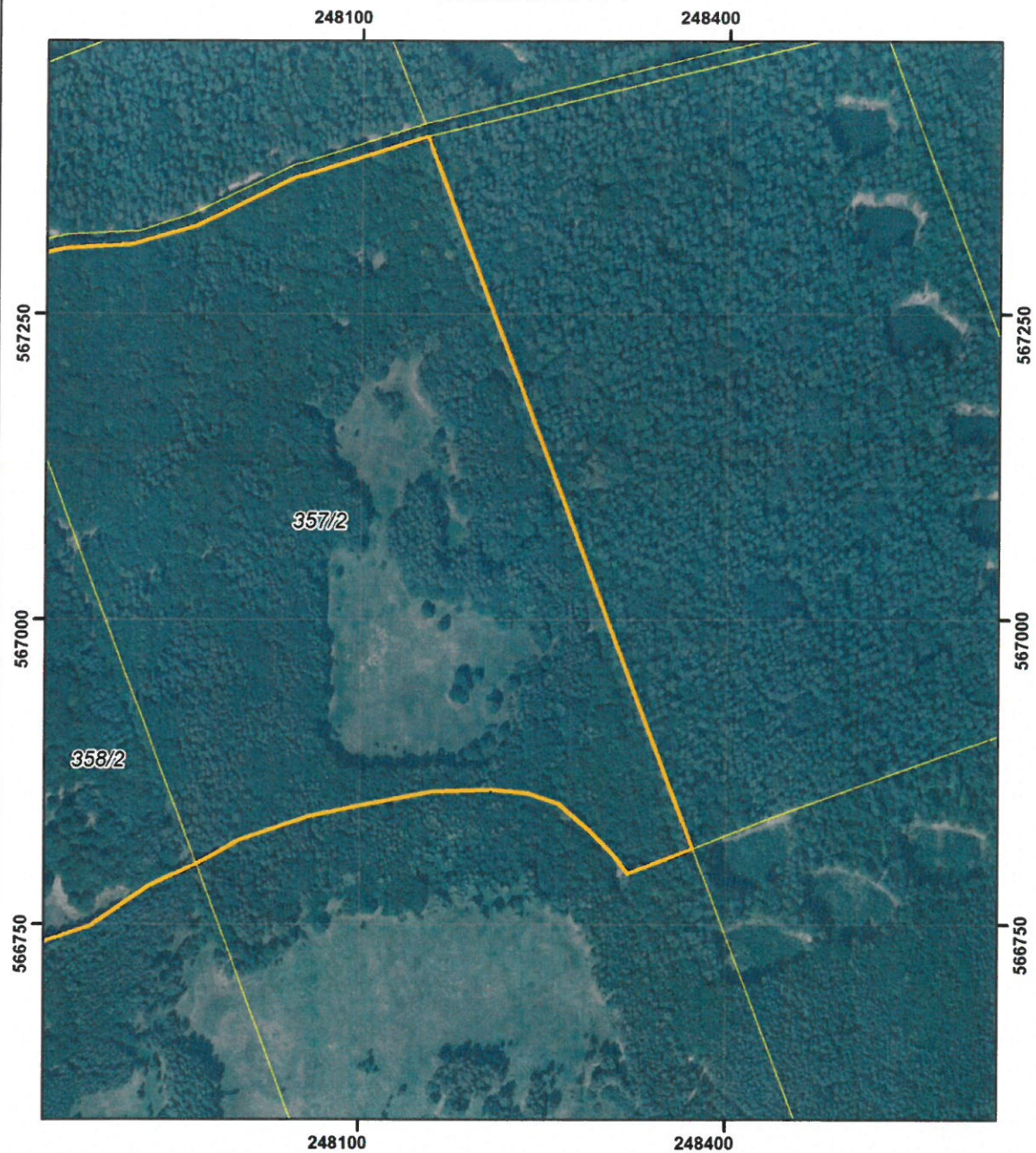
układ współrzędnych: PL - 1992





- System Identyfikacji Działek Rolnych baza danych [LPIS] (08.04.2016 r.)
- Mapa topograficzna: Główny Urząd Geodezji i Kartografii usługa przeglądania (2013r.)
- Ortofotomapa: Główny Urząd Geodezji i Kartografii usługa przeglądania (2010r.)



POŁOŻENIE I PRZEBIEG GRANICY REZERWATU PRZYRODY
"MARKOWE BŁOTA"
ARKUSZ 2 Z 4



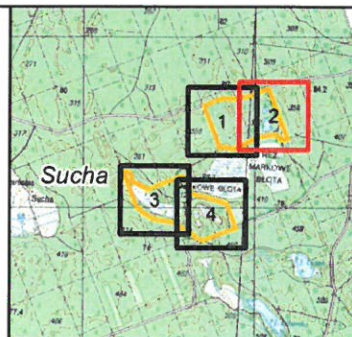
Objaśnienia:

-  Granica rezerwatu
-  Granice działek ewidencyjnych

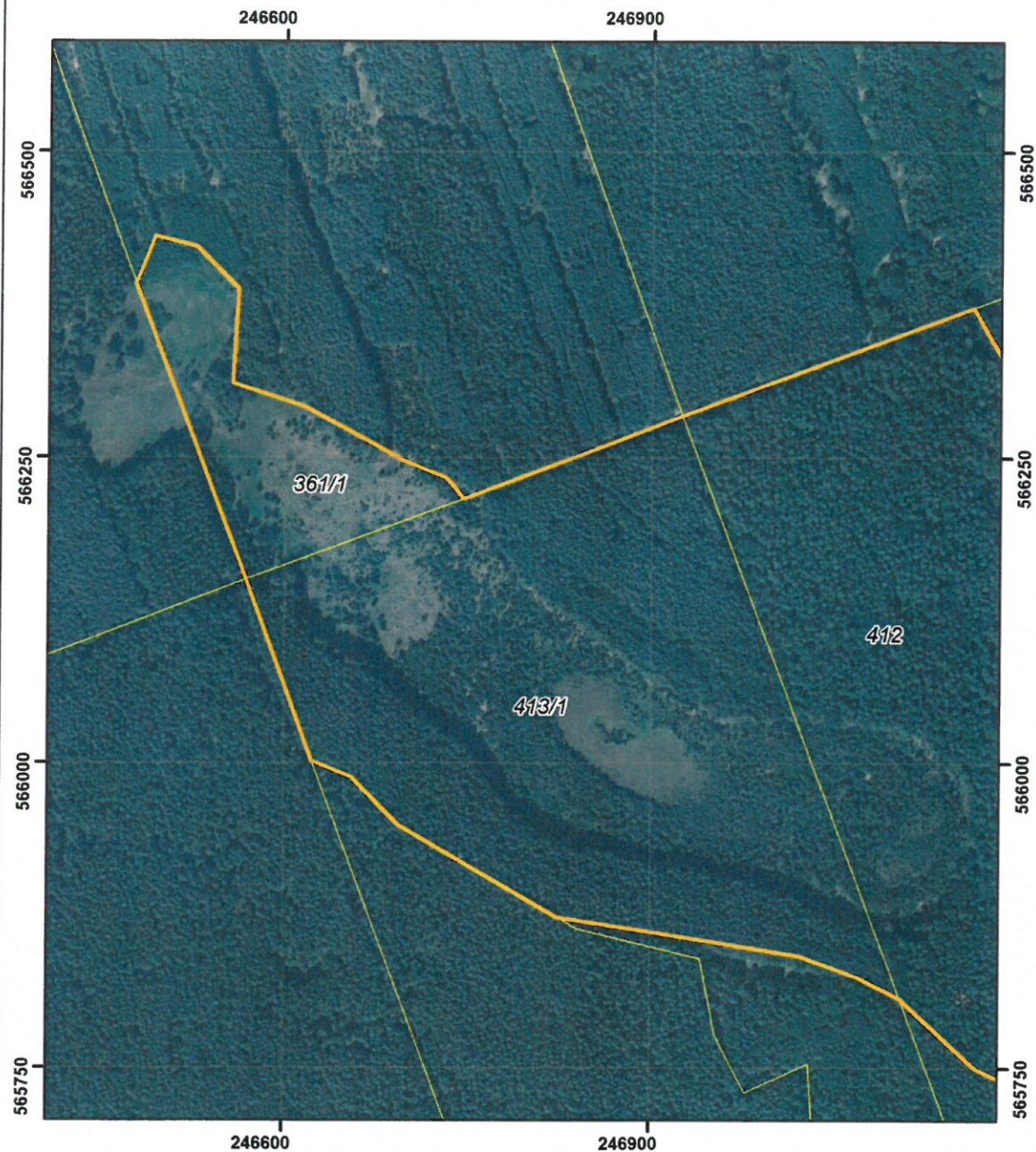
układ współrzędnych: PL-1992

0 75 150 m



- System Identyfikacji Działek Rolnych
baza danych [LPIS] (08.04.2016 r.)
- Mapa topograficzna: Główny Urząd Geodezji i Kartografii
usługa przeglądania (2013r.)
- Ortofotomapa: Główny Urząd Geodezji i Kartografii
usługa przeglądania (2010r.)



POŁOŻENIE I PRZEBIEG GRANICY REZERWATU PRZYRODY
 "MARKOWE BŁOTA"
 ARKUSZ 3 Z 4



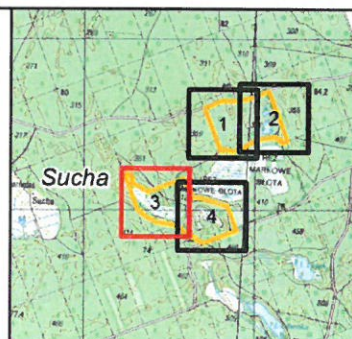
Objaśnienia:

-  Granica rezerwatu
-  Granice działek ewidencyjnych

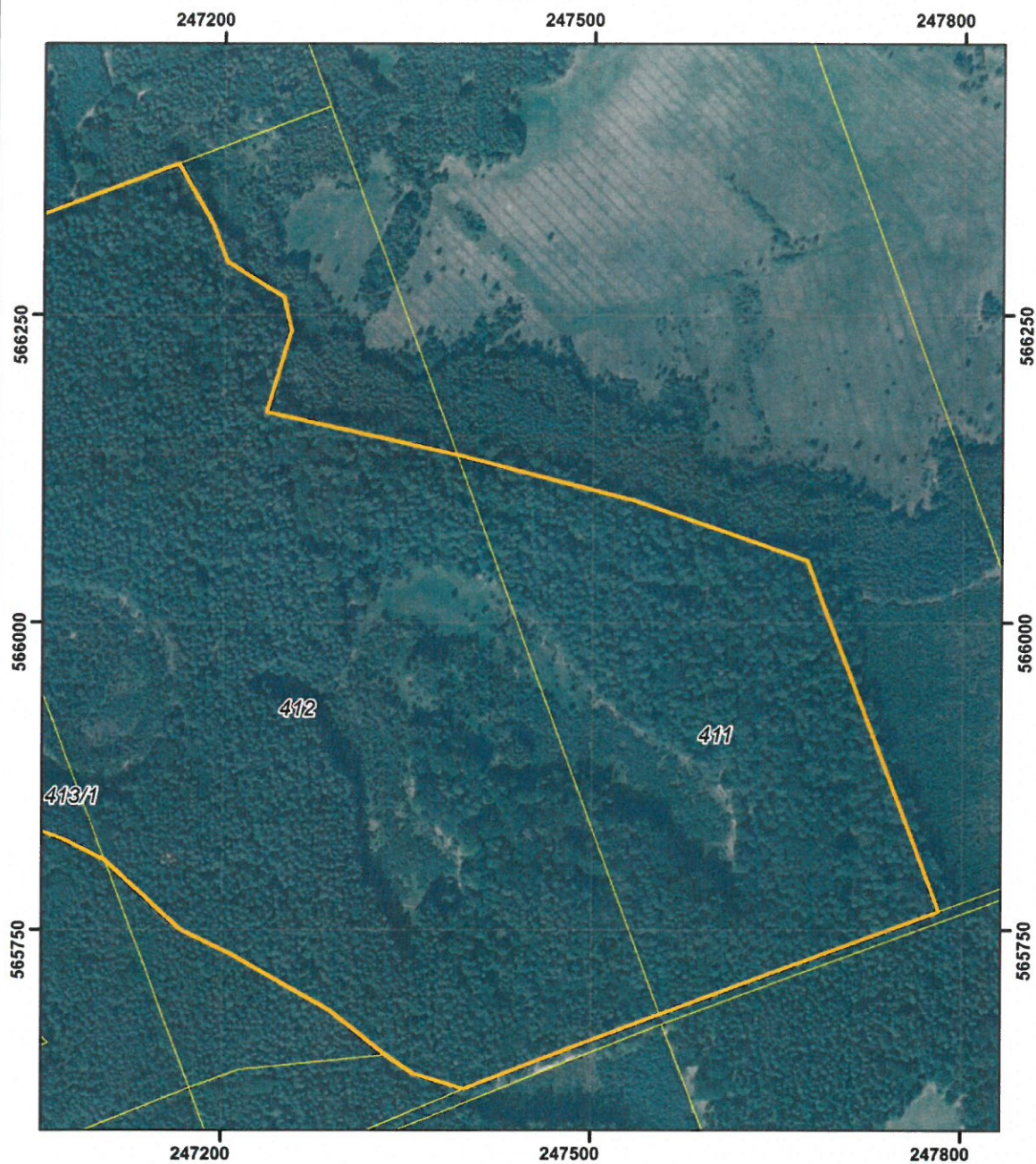
układ współrzędnych: PL-1992





- System Identyfikacji Działek Rolnych baza danych [LPIS] (08.04.2016 r.)
- Mapa topograficzna: Główny Urząd Geodezji i Kartografii usługa przeglądania (2013r.)
- Ortofotomapa: Główny Urząd Geodezji i Kartografii usługa przeglądania (2010r.)



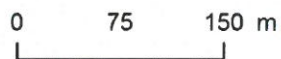
POŁOŻENIE I PRZEBIEG GRANICY REZERWATU PRZYRODY
"MARKOWE BŁOTA"
ARKUSZ 4 Z 4



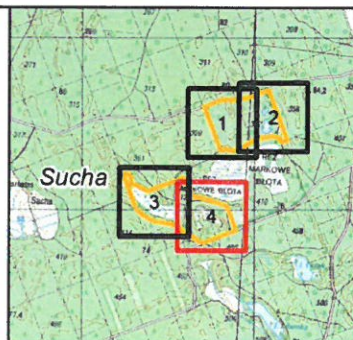
Objaśnienia:

-  Granica rezerwatu
-  Granice działek ewidencyjnych

układ współrzędnych: PL-1992



- System Identyfikacji Działek Rolnych baza danych [LPIS] (08.04.2016 r.)
- Mapa topograficzna: Główny Urząd Geodezji i Kartografii usługa przeglądania (2013r.)
- Ortofotomapa: Główny Urząd Geodezji i Kartografii usługa przeglądania (2010r.)



Załącznik nr 2 do zarządzenia Regionalnego Dyrektora Ochrony Środowiska w Szczecinie z dnia2017 r. w sprawie rezerwatu przyrody „Markowe Błota”

Polożenie i przebieg granic rezerwatu w postaci współrzędnych punktów załamania granicy, w układzie współrzędnych płaskich prostokątnych PL-1992

Lp.	X	Y	Komentarz	Lp.	X	Y	Komentarz
1	566233,05	246732,84	część 1	40	566233,05	246732,84	część 1
2	566216,40	246746,73	część 1	41	567395,24	248153,81	część 2
3	566284,10	246925,40	część 1	42	566812,30	248372,75	część 2
4	566372,98	247162,33	część 1	43	566792,25	248319,57	część 2
5	566369,49	247164,22	część 1	44	566806,29	248308,61	część 2
6	566324,90	247189,91	część 1	45	566825,35	248290,00	część 2
7	566293,44	247202,37	część 1	46	566849,42	248262,56	część 2
8	566264,71	247248,63	część 1	47	566857,89	248237,69	część 2
9	566237,36	247254,66	część 1	48	566860,51	248207,86	część 2
10	566171,46	247234,92	część 1	49	566858,87	248158,79	część 2
11	566136,65	247389,00	część 1	50	566851,03	248117,91	część 2
12	566099,50	247533,79	część 1	51	566845,79	248091,47	część 2
13	566050,55	247674,02	część 1	52	566838,37	248057,17	część 2
14	566029,25	247682,08	część 1	53	566818,98	248001,62	część 2
15	565765,52	247781,88	część 1	54	566813,84	247992,52	część 2
16	565681,34	247555,19	część 1	55	566806,42	247979,75	część 2
17	565620,81	247396,38	część 1	56	566799,59	247967,61	część 2
18	565633,33	247355,61	część 1	57	566780,96	247927,63	część 2
19	565648,50	247333,26	część 1	58	566748,77	247880,70	część 2
20	565684,57	247288,18	część 1	59	566730,59	247824,60	część 2
21	565729,81	247208,54	część 1	60	566702,25	247789,72	część 2
22	565750,71	247165,94	część 1	61	566693,80	247727,91	część 2
23	565807,39	247104,17	część 1	62	566720,12	247640,73	część 2
24	565823,91	247071,43	część 1	63	566698,11	247594,21	część 2
25	565841,77	247022,81	część 1	64	567199,53	247403,99	część 2
26	565855,07	246939,24	część 1	65	567272,14	247567,44	część 2
27	565873,47	246823,66	część 1	66	567281,86	247605,37	część 2
28	565948,94	246693,79	część 1	67	567282,75	247616,16	część 2
29	565987,95	246655,64	część 1	68	567283,01	247650,25	część 2
30	566001,52	246622,49	część 1	69	567279,86	247699,20	część 2
31	566150,25	246568,47	część 1	70	567280,41	247744,05	część 2
32	566392,24	246477,03	część 1	71	567288,30	247783,13	część 2
33	566431,04	246492,45	część 1	72	567304,14	247858,91	część 2
34	566422,44	246526,65	część 1	73	567306,87	247911,60	część 2
35	566387,99	246561,10	część 1	74	567322,13	247965,23	część 2
36	566310,62	246557,05	część 1	75	567361,77	248045,26	część 2
37	566291,78	246615,84	część 1	76	567365,03	248057,31	część 2
38	566267,57	246661,09	część 1	77	567395,24	248153,81	część 2
39	566247,44	246696,89	część 1				

Uzasadnienie

Na podstawie art. 13 ust. 3 ustawy z dnia 16 kwietnia 2004r. o ochronie przyrody (Dz. U. z 2016 r., poz. 2134, z późn. zm.) uznanie za rezerwat przyrody następuje w drodze aktu prawa miejscowego w formie zarządzenia regionalnego dyrektora ochrony środowiska, które określa jego nazwę, położenie lub przebieg granicy i otulinę, jeżeli została wyznaczona, cele ochrony oraz rodzaj, typ i podtyp rezerwatu przyrody, a także sprawującego nadzór nad rezerwatem.

Rezerwat „Markowe Błota” utworzony został zarządzeniem Ministra Ochrony Środowiska, Zasobów Naturalnych i Leśnictwa z dnia 26 stycznia 1994 w sprawie uznania za rezerwat przyrody (M.P. Nr 16, poz. 116). Za cel ochrony uznano „zachowanie ze względów naukowych, dydaktycznych i krajobrazowych bagien z typową dla nich florą i fauną oraz drzewostanów bukowych i mieszanych”. Powierzchnia rezerwatu w momencie jego powołania i zgodnie z ww. zarządzeniem wynosiła 193,40 ha. W momencie tworzenia przedmiotowej formy, w granicach obiektu znajdowały się 3 tereny podmokłe o umownych nazwach „Bagno”, „Podkowa” i „Ogon”.

Zarządzeniem Regionalnego Dyrektora Ochrony Środowiska w Szczecinie z dnia 5 maja 2016 r. w sprawie rezerwatu przyrody „Markowe Błota” (Dz. Urz. Woj. Zach. poz. 1928), ze względu na bezpowrotną utratę części wartości przyrodniczych terenu, rezerwat zmniejszono do 93,8023 ha oraz zmieniono jego cel ochrony na: „zachowanie mozaiki ekosystemów leśnych oraz bagien z typową dla nich florą i fauną”.

Projekt niniejszego zarządzenia został opracowany z uwzględnieniem Wytycznych Generalnego Dyrektora Ochrony Środowiska w zakresie redagowania zarządzeń regionalnego dyrektora ochrony środowiska dotyczących rezerwatów przyrody. Powierzchnia rezerwatu wynika z powierzchni poligonu opisanego współrzędnymi punktów załamania granicy rezerwatu (matematyczna suma pola powierzchni rzutu). Zgodnie z dokonanymi obliczeniami aktualna powierzchnia wynosi 92,74 ha. Różnica w odniesieniu do aktu tworzącego rezerwat wynosi -1,06 ha i wynika ze sposobu dokonania jej obliczenia. Cel ochrony rezerwatu nie ulega zmianie.

Rezerwat obejmuje grunty położone w Nadleśnictwa Barlinek w leśnictwach Moczydło i Łubianka, wydz.: 357b, c, d, f, ~c (część), 358b,c, ~c, 411h, j, k, ~a (część), 412c, d (część), g, h ~a, ~b, 413a, b, c, ~b, ~c (część), 361i, j (według Planu urządzenia lasu Nadleśnictwa Barlinek na lata 2013-2022) / odpowiadające działkom ewidencyjnym nr 357/2, 358/2, 359/2 (część), 411 (część), 412 (część), 413/1 (część), 361/1, 362 (część) obręb Moczydło w gminie Barlinek.

Wejście w życie niniejszego zarządzenia nie spowoduje skutków dla budżetu Państwa oraz nie wpłynie na rynek pracy. Akt ten nie wpłynie również na konkurencyjność gospodarki i przedsiębiorczość, w tym na funkcjonowanie przedsiębiorstw i rozwój regionalny. Obecne „zmniejszenie” o 1,06 ha powierzchni rezerwatu może mieć związek z wydatkami JST – Gminy Barlinek w odniesieniu do regulacji wynikających z przepisów ustawy z dnia 12 stycznia 1991 r. o podatkach i opłatach lokalnych (Dz. U. z 2016 r., poz. 716 z późn. zm.).

Projekt niniejszego zarządzenia poddano konsultacjom poprzez wydanie obwieszczenia z dnia czerwca 2017 r., znak: WOPN-ON.6200.41.2017.AR w sprawie możliwości zapoznania się z projektem oraz o możliwości i terminie wnoszenia do niego propozycji i uwag - podano do publicznej wiadomości poprzez publikację w Biuletynie Informacji Publicznej RDOŚ, wywieszenie na tablicy ogłoszeń RDOŚ oraz przesłanie do właściwych miejscowo: Nadleśnictwa Barlinek, Regionalnej Dyrekcji Lasów Państwowych w Szczecinie, Urzędu Miejskiego w Barlinku, Starostwa Powiatowego w Myśliborzu, Zespołu Parków Krajobrazowych Województwa Lubuskiego z prośbą o jego wywieszenie na tablicach ogłoszeń przez okres 14 dni.

