

**ZARZĄDZENIE  
REGIONALNEGO DYREKTORA OCHRONY ŚRODOWISKA W SZCZECINIE  
z dnia ..... 2017 r.  
w sprawie rezerwatu przyrody „Kurowskie Błota”**

Na podstawie art. 13 ust. 3 ustawy z dnia 16 kwietnia 2004 roku o ochronie przyrody (Dz. U. z 2016 r., poz. 2134, zm. poz. 2249 i 2260 oraz z 2017 r. poz. 60, 132 i 1074) zarządza się, co następuje.

§ 1.1. Rezerwat przyrody pod nazwą „Kurowskie Błota”, zwany dalej „rezerwatem”, obejmuje obszar o powierzchni 95,60 ha położony w obrębie ewidencyjnym Międzyodrze, gminie Kołbaskowo, powiecie polickim, w województwie zachodniopomorskim.

2. Położenie i przebieg granicy rezerwatu w postaci mapy przedstawia załącznik nr 1 do zarządzenia.

3. Położenie i przebieg granicy rezerwatu w postaci współrzędnych punktów jej załamania przedstawia załącznik nr 2 do zarządzenia.

§ 2. Celem ochrony rezerwatu jest zachowanie miejsc lęgowych ptaków, zwłaszcza czapli siwej *Ardea cinerea* oraz zachowanie w stanie mało zmienionym olsu wyróżniającego się dużymi walorami biocenotycznymi oraz naturalnymi procesami sukcesji leśnej.

§ 3.1. Dla rezerwatu określa się rodzaj: Faunistyczny (Fn);

2. Dla rezerwatu określa się typ i podtyp:

- 1) ze względu na dominujący przedmiot ochrony: typ – Faunistyczny (PFn), podtyp – biocenozy ptaków (pt);
- 2) ze względu na główny typ ekosystemu: typ – Różnych ekosystemów (EE), podtyp – mozaiki różnych ekosystemów (me).

§ 4. Sprawowanie nadzoru nad rezerwatem powierza się Regionalnemu Konserwatorowi Przyrody w Szczecinie.

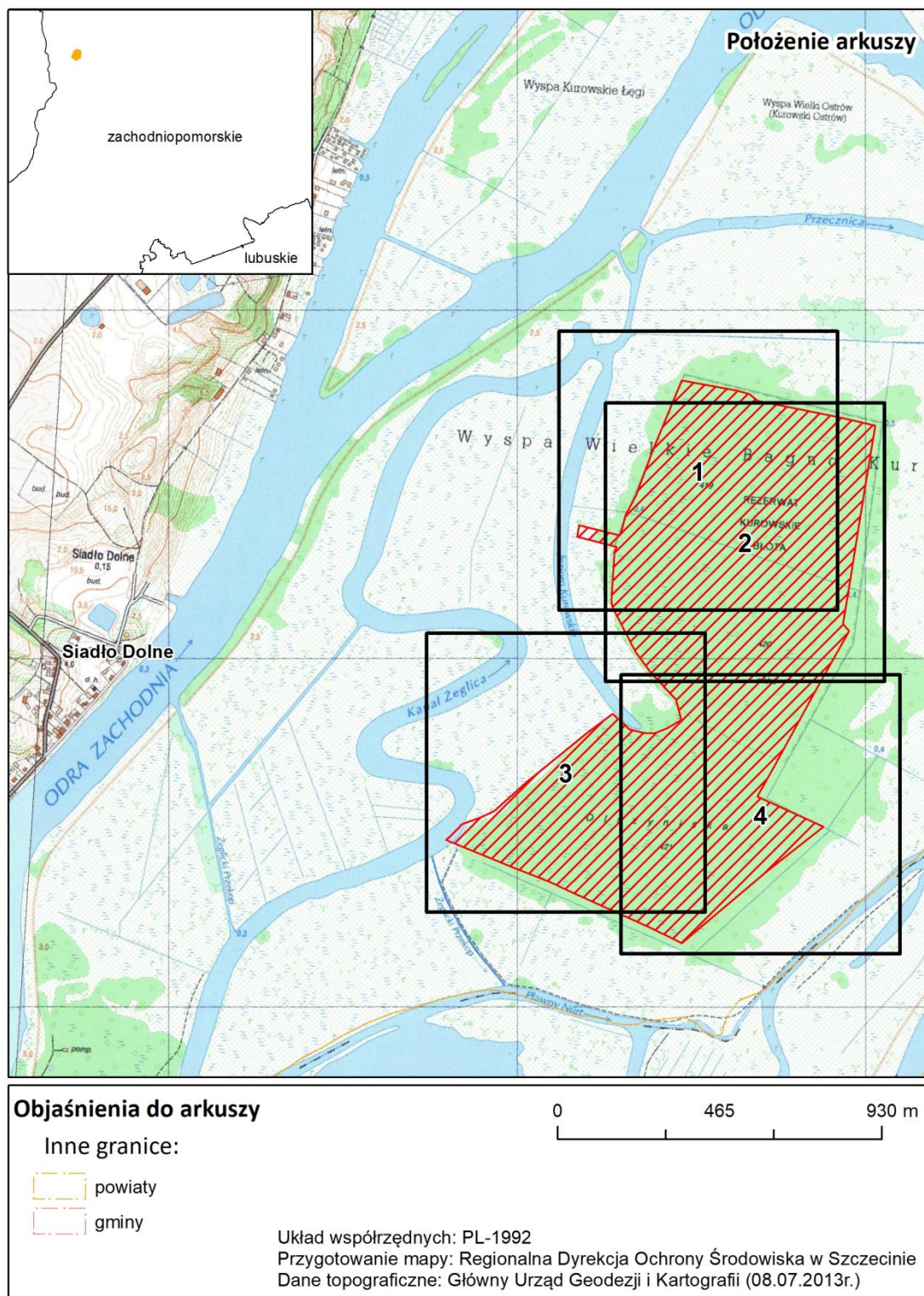
§ 5. Zarządzenie wchodzi w życie po upływie 14 dni od dnia ogłoszenia<sup>1)</sup>.

---

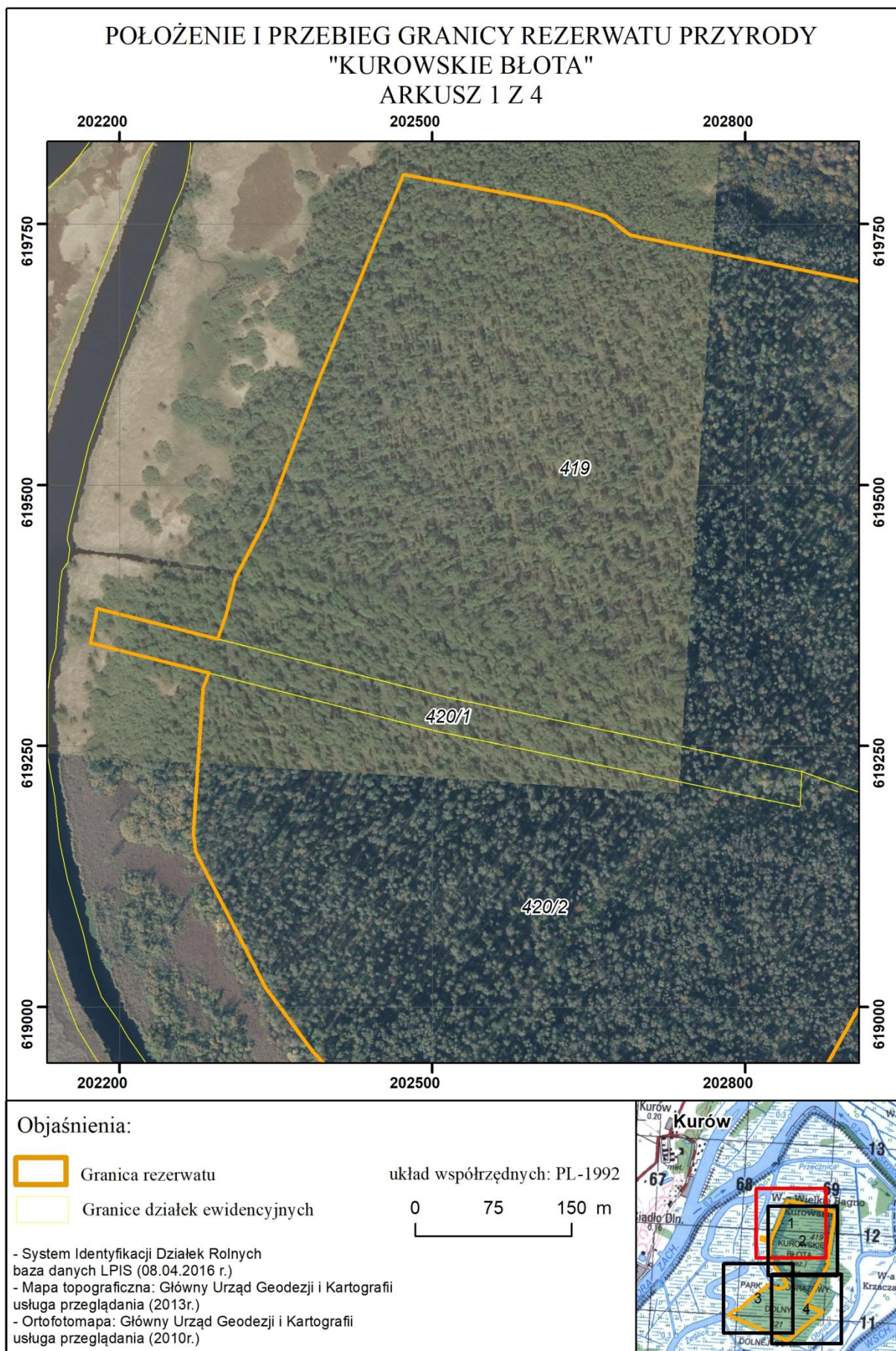
<sup>1)</sup> niniejsze zarządzenie było poprzedzone rozporządzeniem Nr 63/2007 Wojewody Zachodniopomorskiego z dnia 29 października 2007 r. w sprawie rezerwatu przyrody „Kurowskie Błota” (Dz. Urz. Woj. Zach. Nr 108, poz. 1864, zm. z 2008 r. Nr 96, poz. 2078), które traci moc z dniem wejścia w życie niniejszego zarządzenia.

Załącznik nr 1 do zarządzenia Regionalnego Dyrektora Ochrony Środowiska w Szczecinie z dnia .....2017 r. w sprawie rezerwatu przyrody „Kurowskie Błota”

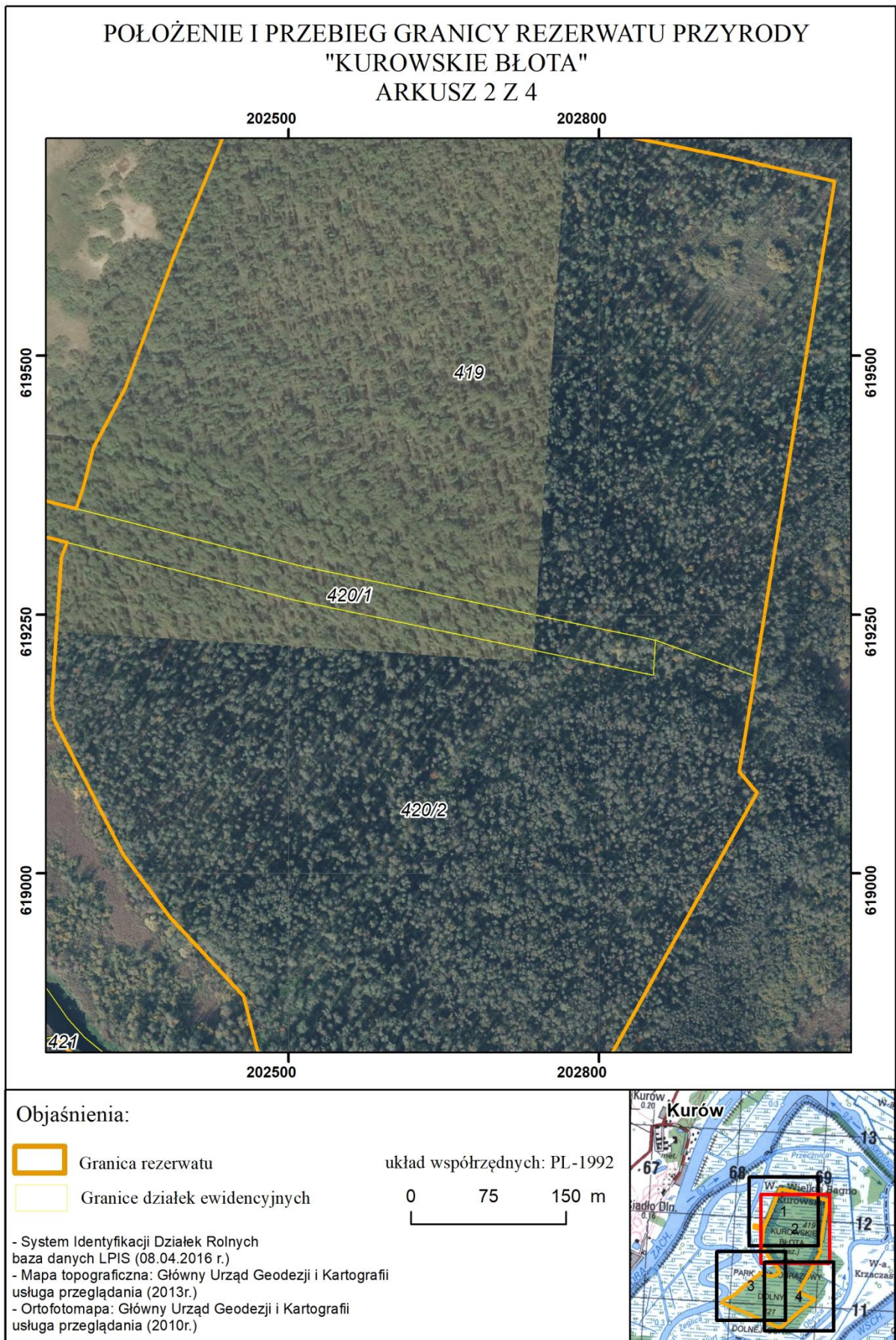
## Położenie i przebieg rezerwatu przyrody "Kurowskie Błota"



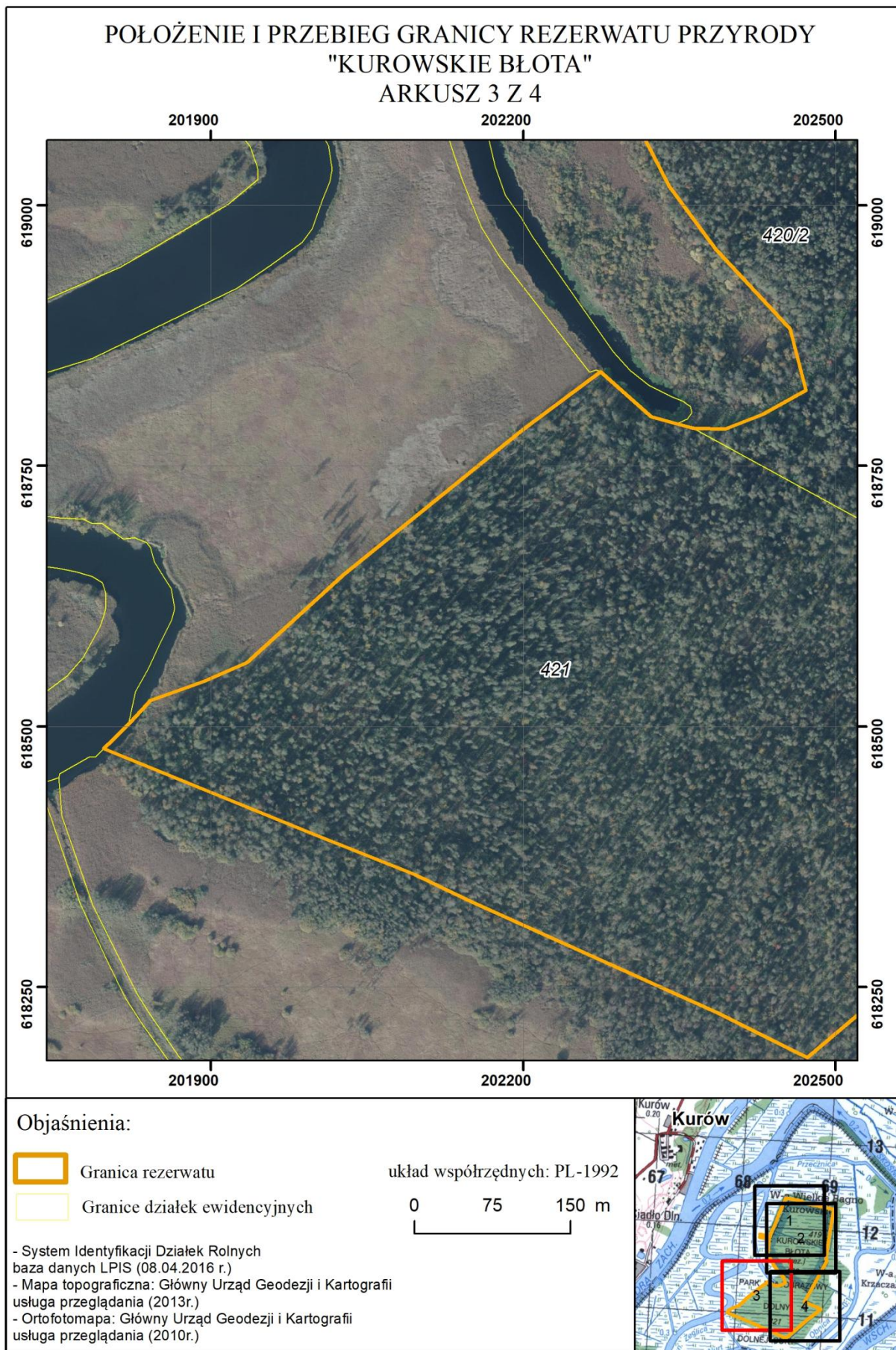




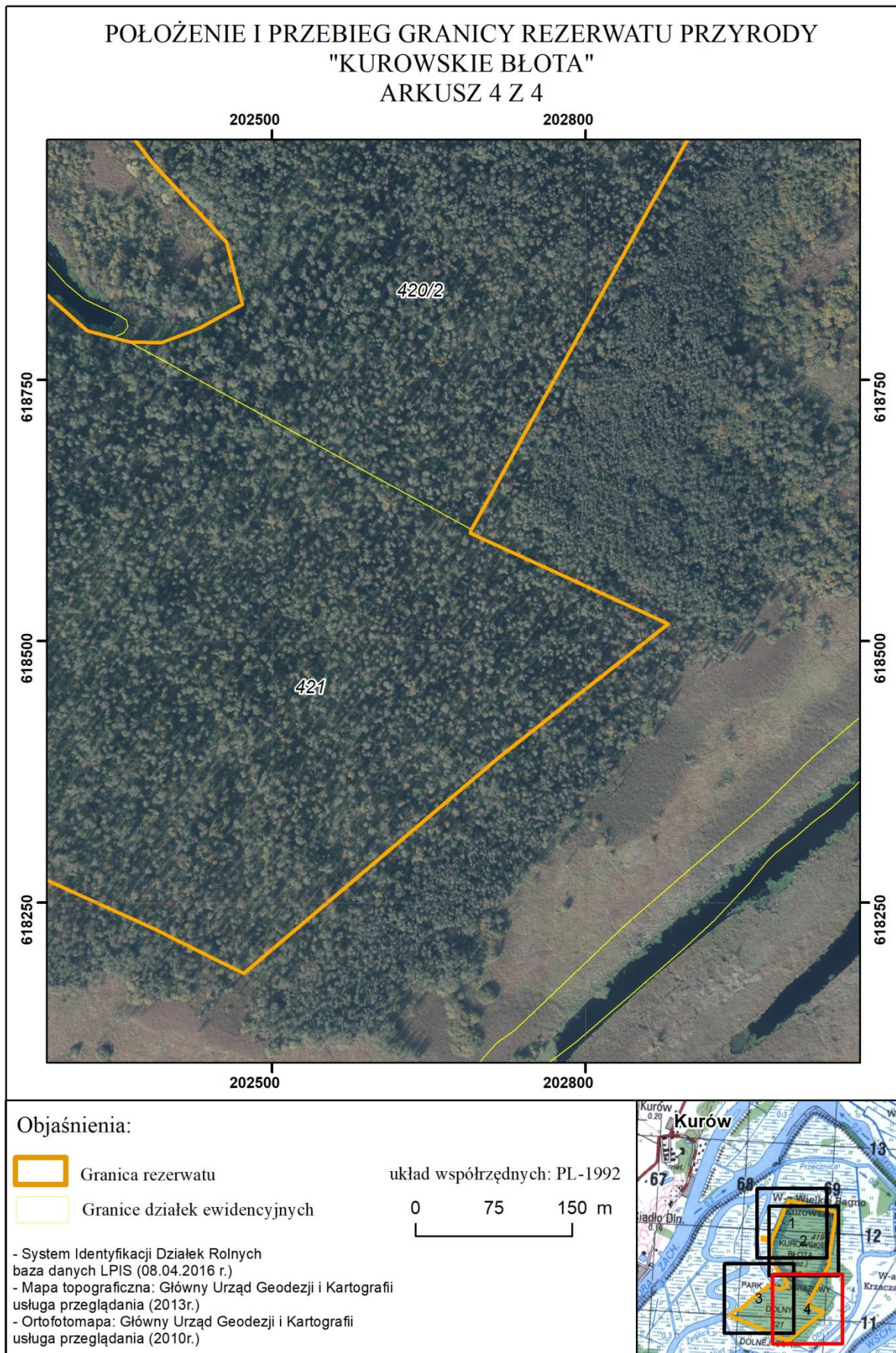












Załącznik nr 2 do zarządzenia Regionalnego Dyrektora Ochrony Środowiska w Szczecinie z dnia .....2017 r. w sprawie rezerwatu przyrody „Kurowskie Błota”

**Położenie i przebieg granic rezerwatu w postaci współrzędnych punktów załamania granicy, w układzie współrzędnych płaskich prostokątnych PL-1992.**

Lp.	X	Y	Komentarz	Lp.	X	Y	Komentarz
1	<b>619668,71</b>	<b>203027,48</b>	część 1	27	618790,60	202347,45	część 1
2	619422,30	202987,64	część 1	28	618786,32	202362,99	część 1
3	619197,51	202951,65	część 1	29	618785,47	202393,66	część 1
4	619190,95	202950,55	część 1	30	618799,40	202429,73	część 1
5	619098,48	202935,16	część 1	31	618822,70	202471,44	część 1
6	619078,17	202952,71	część 1	32	618881,62	202456,07	część 1
7	618917,95	202862,86	część 1	33	618958,28	202384,56	część 1
8	618698,01	202741,25	część 1	34	619018,11	202340,09	część 1
9	618606,80	202690,69	część 1	35	619148,83	202272,69	część 1
10	618603,72	202689,38	część 1	36	619167,30	202270,61	część 1
11	618516,78	202879,08	część 1	37	619305,22	202279,90	część 1
12	618389,46	202717,55	część 1	38	619320,12	202285,43	część 1
13	618182,47	202472,74	część 1	39	619348,93	202172,08	część 1
14	618225,89	202385,17	część 1	40	619382,05	202178,25	część 1
15	618332,55	202148,52	część 1	41	619352,59	202294,15	część 1
16	618358,09	202095,48	część 1	42	619375,81	202302,13	część 1
17	618398,00	201995,35	część 1	43	619411,20	202310,93	część 1
18	618478,74	201797,07	część 1	44	619469,00	202341,66	część 1
19	618501,94	201820,50	część 1	45	619595,85	202388,95	część 1
20	618525,01	201841,85	część 1	46	619737,08	202446,89	część 1
21	618543,01	201892,56	część 1	47	619797,68	202472,37	część 1
22	618561,26	201934,42	część 1	48	619768,42	202631,18	część 1
23	618645,93	202027,94	część 1	49	619758,12	202666,33	część 1
24	618784,95	202199,65	część 1	50	619739,88	202689,62	część 1
25	618840,51	202273,98	część 1	51	619692,49	202923,46	część 1
26	618797,20	202323,00	część 1	52	<b>619668,71</b>	<b>203027,48</b>	część 1

### Uzasadnienie

Na podstawie art. 13 ust. 3 ustawy z dnia 16 kwietnia 2004r. o ochronie przyrody (Dz. U. z 2016 r., poz. 2134, z późn. zm.) uznanie za rezerwat przyrody następuje w drodze aktu prawa miejscowego w formie zarządzenia regionalnego dyrektora ochrony środowiska, które określa jego nazwę, położenie lub przebieg granicy i otulinę, jeżeli została wyznaczona, cele ochrony oraz rodzaj, typ i podtyp rezerwatu przyrody, a także sprawującego nadzór nad rezerwatem.

Rezerwat przyrody „Kurowskie Błota” utworzony został zarządzeniem Ministra Leśnictwa i Przemysłu Drzewnego z dnia 20 października 1965 r. w sprawie uznania za rezerwat przyrody (M.P. Nr 64, poz. 356). Za cel ochrony uznano zachowanie ze względów naukowych i dydaktycznych



miejsc lęgowych kormoranów i czapli siwych oraz innych ptaków gnieźdzących się na tym terenie. Powierzchnia rezerwatu w momencie utworzenia wynosiła 30,63 ha.

Rozporządzeniem rozporządzenie Nr 63/2007 Wojewody Zachodniopomorskiego z dnia 29 października 2007 r. w sprawie rezerwatu przyrody „Kurowskie Błota” (Dz. Urz. Woj. Zach. Nr 108, poz. 1864, zm. z 2008 r. Nr 96, poz. 2078) zwiększono powierzchnię rezerwatu do 98,43 ha, a cel ochrony obiektu zmieniono na: „zachowanie miejsc lęgowych ptaków, zwłaszcza czapli siwej oraz zachowanie miejsc lęgowych ptaków, zwłaszcza czapli siwej oraz zachowanie w stanie mało zmienionym olsu wyróżniającego się dużymi walorami biocenotycznymi oraz naturalnymi procesami sukcesji leśnej”.

Projekt niniejszego zarządzenia został opracowany z uwzględnieniem Wytycznych Generalnego Dyrektora Ochrony Środowiska w zakresie redagowania zarządzeń regionalnego dyrektora ochrony środowiska dotyczących rezerwatów przyrody. Powierzchnia rezerwatu wynika z powierzchni poligonu opisanego współrzędnymi punktów załamania granicy rezerwatu (matematyczna suma pola powierzchni rzutu). Zgodnie z dokonanymi obliczeniami aktualna powierzchnia wynosi 95,60 ha. Różnica w odniesieniu do aktu z 2007 r. wynosi -2,83 ha i wynika ze sposobu dokonania jej obliczenia.

Rezerwat obejmuje grunty położone w Nadleśnictwie Gryfino w leśnictwie Klucz, oddziały 419, 420, 421 (według Planu urządzenia lasu Nadleśnictwa Gryfino na lata 2017-2026)/ odpowiadające działkom ewidencyjnym nr 419, 420/1, 420/2, 421 obręb Międzyodrze w Gminie Kołbaskowo.

Nadzór nad rezerwatem, powierzony został obecnie Regionalnemu Konserwatorowi Przyrody w Szczecinie.

Niniejszym zarządzeniem, uzupełniono także dotychczasowy cel ochrony rezerwatu o nazwę naukową (łacińską) czapli siwej „*Ardea cinerea*”.

Wejście w życie niniejszego zarządzenia nie spowoduje skutków dla budżetu Państwa oraz nie wpłynie na rynek pracy. Akt ten nie wpłynie również na konkurencyjność gospodarki i przedsiębiorczość, w tym na funkcjonowanie przedsiębiorstw i rozwój regionalny. Obecne „zmniejszenie” o 2,83 ha powierzchni rezerwatu może mieć związek z wydatkami JST – Gminy Kołbaskowo w odniesieniu do regulacji wynikających z przepisów ustawy z dnia 12 stycznia 1991 r. o podatkach i opłatach lokalnych (Dz. U. z 2016 r., poz. 716 z późn. zm.).

Projekt niniejszego zarządzenia poddano konsultacjom poprzez wydanie obwieszczenia z dnia 19 lipca 2017 r., znak: WOPN-ON.6200.33.2017.AR w sprawie możliwości zapoznania się z projektem oraz o możliwości i terminie wnoszenia do niego propozycji i uwag - podano do publicznej wiadomości poprzez publikację w Biuletynie Informacji Publicznej RDOŚ, wywieszenie na tablicy ogłoszeń RDOŚ oraz przesłanie do właściwych miejscowo: Nadleśnictwa Gryfino, Regionalnej Dyrekcji Lasów Państwowych w Szczecinie, Zespołu Parków Krajobrazowych Województwa Zachodniopomorskiego, Urzędu Gminy Kołbaskowo i Starostwa Powiatowego w Policach z prośbą o jego wywieszenie na tablicach ogłoszeń przez okres 14 dni.