

ZARZĄDZENIE
REGIONALNEGO DYREKTORA OCHRONY ŚRODOWISKA W SZCZECINIE
z dnia 24 sierpnia 2017 r.
w sprawie rezerwatu przyrody „Olszyny Ostrowskie”

Na podstawie art. 13 ust. 3 ustawy z dnia 16 kwietnia 2004 roku o ochronie przyrody (Dz. U. z 2016 r., poz. 2134, zm. poz. 2249 i 2260 oraz z 2017 r. poz. 60, 132 i 1074) zarządza się, co następuje.

§ 1.1. Rezerwat przyrody pod nazwą „Olszyny Ostrowskie”, zwany dalej „rezerwatem”, obejmuje obszar o powierzchni 9,51 ha położony w gminie Chojna, powiecie gryfińskim, w województwie zachodniopomorskim.

2. Położenie i przebieg granicy rezerwatu w postaci mapy przedstawia załącznik nr 1 do zarządzenia.

3. Położenie i przebieg granicy rezerwatu w postaci współrzędnych punktów jej załamania przedstawia załącznik nr 2 do zarządzenia.

§ 2. Celem ochrony rezerwatu jest zachowanie zbiorowisk leśnych typowych dla siedlisk olsów jesionowych i łągów oraz stanowisk rzadkich gatunków roślin.

§ 3.1. Dla rezerwatu określa się rodzaj: Leśny (L);

2. Dla rezerwatu określa się typ i podtyp:

- 1) ze względu na dominujący przedmiot ochrony: typ – Fitocenotyczny (PFi), podtyp – zbiorowisk leśnych (zl);
- 2) ze względu na główny typ ekosystemu: typ – Różnych ekosystemów (EE), podtyp – lasów i wód (lw).

§ 4. Sprawowanie nadzoru nad rezerwatem powierza się Regionalnemu Konserwatorowi Przyrody w Szczecinie.

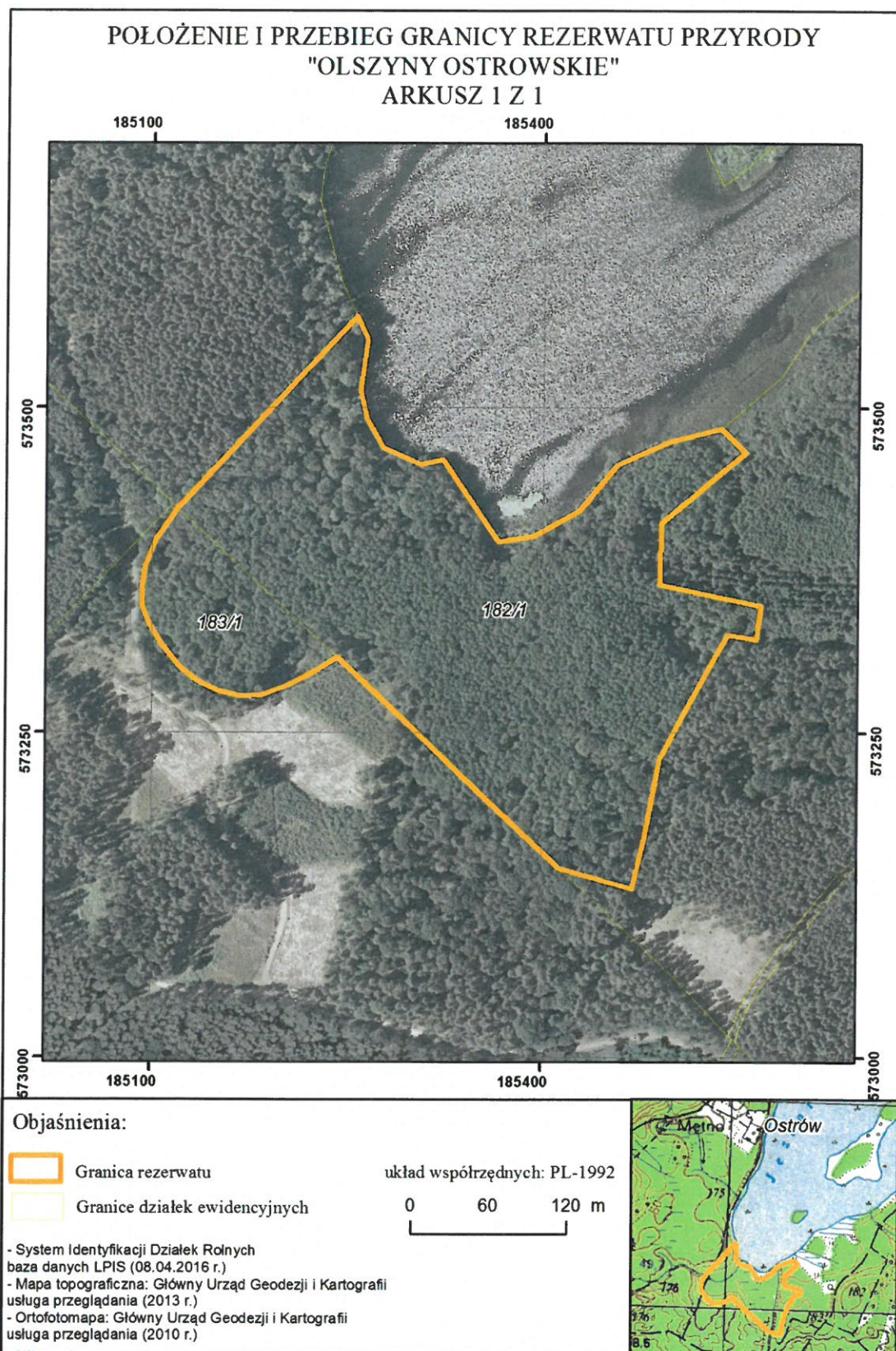
§ 5. Zarządzenie wchodzi w życie po upływie 14 dni od dnia ogłoszenia¹⁾.



Red ink signature of Sylwia Dziuk-Nordlöf, Deputy Regional Director of Environmental Protection in Szczecin. The text next to the signature reads: 'ZASTĘPCA REGIONALNEGO DYREKTORA OCHRONY ŚRODOWISKA Regionalny Konserwator Przyrody w Szczecinie' and 'Sylwia Dziuk-Nordlöf'.

¹⁾ niniejsze zarządzenie było poprzedzone zarządzeniem Ministra Ochrony Środowiska i Zasobów Naturalnych z 29 grudnia 1987 r. w sprawie uznania za rezerwaty przyrody (M.P. Nr 5, poz. 47, zm. z 1992 r. Nr 3, poz. 12 i Nr 6, poz. 39), które utraciło moc z dniem wejścia w życie ustawy z dnia 16 kwietnia 2004 r. o ochronie przyrody (Dz. U. z 2016 r., poz. 2134 z późn. zm.), z tym że na podstawie art. 153 przywołanej ustawy rezerwaty przyrody utworzone przed dniem wejścia w życie ustawy stały się rezerwatami w rozumieniu niniejszej ustawy.

Załącznik nr 1 do zarządzenia Regionalnego Dyrektora Ochrony Środowiska w Szczecinie z dnia 24 sierpnia 2017 r. w sprawie rezerwatu przyrody „Olszyny Ostrowskie”



Załącznik nr 2 do zarządzenia Regionalnego Dyrektora Ochrony Środowiska w Szczecinie z dnia 24 sierpnia 2017 r. w sprawie rezerwatu przyrody „Olszyny Ostrowskie”

Położenie i przebieg granic rezerwatu w postaci współrzędnych punktów załamania granicy, w układzie współrzędnych płaskich prostokątnych PL-1992.

Lp.	X	Y	Lp.	X	Y
1	573364,24	185489,19	22	573346,98	185092,94
2	573347,63	185567,74	23	573361,09	185092,06
3	573321,81	185564,20	24	573378,23	185094,65
4	573325,24	185542,23	25	573398,56	185102,83
5	573271,92	185512,27	26	573422,40	185119,21
6	573230,19	185490,08	27	573570,31	185256,16
7	573168,26	185478,06	28	573552,71	185264,37
8	573129,95	185468,85	29	573513,45	185258,98
9	573145,44	185413,63	30	573491,80	185263,65
10	573202,63	185353,34	31	573469,14	185276,82
11	573255,21	185297,74	32	573456,31	185305,51
12	573308,01	185242,12	33	573460,16	185322,83
13	573296,74	185223,80	34	573397,34	185365,84
14	573286,36	185204,14	35	573401,18	185392,78
15	573279,31	185185,08	36	573420,81	185427,76
16	573278,20	185168,49	37	573456,17	185456,33
17	573282,10	185150,73	38	573474,03	185495,76
18	573290,19	185134,73	39	573484,06	185536,42
19	573300,69	185120,88	40	573465,56	185555,56
20	573317,77	185107,32	41	573411,26	185490,31
21	573334,44	185097,27	42	573364,24	185489,19

Uzasadnienie

Na podstawie art. 13 ust. 3 ustawy z dnia 16 kwietnia 2004r. o ochronie przyrody (Dz. U. z 2016 r., poz. 2134, z późn. zm.) uznanie za rezerwat przyrody następuje w drodze aktu prawa miejscowego w formie zarządzenia regionalnego dyrektora ochrony środowiska, które określa jego nazwę, położenie lub przebieg granicy i otulinę, jeżeli została wyznaczona, cele ochrony oraz rodzaj, typ i podtyp rezerwatu przyrody, a także sprawującego nadzór nad rezerwatem.

Rezerwat przyrody „Olszyny Ostrowskie” utworzony został zarządzeniem Ministra Ochrony Środowiska i Zasobów Naturalnych z 29 grudnia 1987 r. w sprawie uznania za rezerwaty przyrody (M.P. Nr 5, poz. 47, zm. z 1992 r. Nr 3, poz. 12 i Nr 6, poz. 39). Za cel ochrony uznano ochronę fragmentu olsu zachowanego w stanie naturalnym oraz rzadkich gatunków roślin. Powierzchnia rezerwatu przyrody wynosiła 9,50 ha.

Niniejsze zarządzenie obejmuje dostosowanie informacji dotyczących rezerwatu do aktualnie obowiązujących przepisów prawnych, w tym określenie jego rodzaju, typu i podtypu zgodnie z rozporządzeniem Ministra Środowiska z dnia 30 marca 2005 r. w sprawie rodzajów, typów i podtypów rezerwatów przyrody (Dz. U. Nr 60, poz. 533).

Na podstawie inwentaryzacji przeprowadzonych na potrzeby ustanowienia planu ochrony rezerwatu, zawartymi w dokumentacji pn. „Materiały podstawowe do planu ochrony rezerwatu przyrody „Olszyny Ostrowskie” w powiecie gryfińskim, w województwie zachodniopomorskim” (Rutkowski P., 2005.), ustalono, iż cel ochrony rezerwatu powinien zostać uszczegółowiony/zmieniony na: „zachowanie zbiorowisk leśnych typowych dla siedlisk olsów jesionowych i łęgów oraz stanowisk rzadkich gatunków roślin”.

Nadzór nad rezerwatem, powierzony został obecnie Regionalnemu Konserwatorowi Przyrody w Szczecinie.

Projekt niniejszego zarządzenia został opracowany z uwzględnieniem Wytocznych Generalnego Dyrektora Ochrony Środowiska w zakresie redagowania zarządzeń regionalnego dyrektora ochrony środowiska dotyczących rezerwatów przyrody. Powierzchnia rezerwatu wynika z powierzchni poligonu opisanego współrzędnymi punktów załamania granicy rezerwatu (matematyczna suma pola powierzchni rzutu). Zgodnie z dokonanymi obliczeniami aktualna powierzchnia wynosi 9,51 ha. Różnica w odniesieniu do aktu tworzącego rezerwat wynosi +0,01 ha i wynika ze sposobu dokonania jej obliczenia.

Rezerwat obejmuje grunty położone w Nadleśnictwa Chojna w leśnictwie Łukowice, wydz.: 182a, b, c, h, ~c, ~d, 183a, ~d (według Planu urządzenia lasu Nadleśnictwa Chojna na lata 2016-2025)/odpowiadające fragmentom działek ewidencyjnych nr 182/1 i 183/1 obręb Mętno w Gminie Chojna.

Wejście w życie niniejszego zarządzenia nie spowoduje skutków dla budżetu Państwa oraz nie wpłynie na rynek pracy. Akt ten nie wpłynie również na konkurencyjność gospodarki i przedsiębiorczość, w tym na funkcjonowanie przedsiębiorstw i rozwój regionalny. Obecne „zwiększenie” o 0,01 ha powierzchni rezerwatu może mieć związek z wydatkami JST – Gminy Chojna w odniesieniu do regulacji wynikających z przepisów ustawy z dnia 12 stycznia 1991 r. o podatkach i opłatach lokalnych (Dz. U. z 2016 r., poz. 716 z późn. zm.).

Projekt niniejszego zarządzenia poddano konsultacjom poprzez wydanie obwieszczenia z dnia 22 czerwca 2017 r., znak: WOPN-ON.6200.43.2017.AR w sprawie możliwości zapoznania się z projektem oraz o możliwości i terminie wnoszenia do niego propozycji i uwag - podano do publicznej wiadomości poprzez publikację w Biuletynie Informacji Publicznej RDOŚ, wywieszenie na tablicy ogłoszeń RDOŚ oraz przesłanie do właściwych miejscowo: Nadleśnictwa Chojna, Regionalnej Dyrekcji Lasów Państwowych w Szczecinie, Zespołu Parków Krajobrazowych Województwa Zachodniopomorskiego, Urzędu Miejskiego w Chojnie i Starostwa Powiatowego w Gryfinie, z prośbą o jego wywieszenie na tablicach ogłoszeń przez okres 14 dni. Do treści projektu uwagi i wnioski zostały wniesione przez:

- 1) Dyrektora Regionalnej Dyrekcji Lasów Państwowych w Szczecinie w piśmie z dnia 10.07.2017 r., znak: ZO.7212.42.2017, gdzie poinformowano, iż według Planu Urządzenia Lasu dla Nadleśnictwa Chojna na lata 2016-2025 oraz ewidencji gruntów i budynków powiatu gryfińskiego, ww. rezerwat zajmuje powierzchnię 9,50 ha. Przedstawiona różnica powierzchni wynika z pomiarów geodezyjnych przeprowadzonych w terenie a jedynie z zastosowanej graficznej metody obliczania powierzchni. W związku z powyższym poproszono o niedokonywanie zmian powierzchniowych w takiej formie. Ww. zmianę należy dokonać w oparciu o prace geodezyjne – *odpowiedź: przygotowane obecnie zarządzenie oraz sposób podawania w nim powierzchni rezerwatu, jako matematycznej sumy pola powierzchni rzutu, wynika z Wytocznych Generalnego Dyrektora Ochrony Środowiska w zakresie redagowania zarządzeń regionalnego dyrektora ochrony środowiska dotyczących rezerwatów przyrody i dotyczy wszystkich aktów wydawanych dla rezerwatów w kraju. Powyższy sposób nie podlega kwestionowaniu ze strony tut. RDOŚ, jednak mając na względzie różnice powierzchni pomiędzy danymi z ewidencji a obliczeniami z oprogramowania GIS, już na etapie projektu zarządzenia są one sygnalizowane w uzasadnieniu oraz podawane do konsultacji zarówno zarządcy terenu, jak i właściwej miejscowo JST i Starostwa;*
- 2) Nadleśniczego Nadleśnictwa Chojna w piśmie z dnia 10.07.2017 r., znak: ZG.7212.4.2017, gdzie poinformowano, iż powierzchnia rezerwatu zgodnie z obowiązującym Planem Urządzenia Lasu na lata 2016-2025 wynosi 9,50 ha, natomiast w projekcie zarządzenia podana jest powierzchnia 9,51 ha, różnica wynosi 0,01 ha. Powierzchnia rezerwatu nie może się zmienić o 0,01 ha z uwagi na to, że rezerwat stanowi wyłącznie części działek ewidencyjnych i powierzchnia gruntów w rezerwacie i poza rezerwatem musi zostać rozliczona w odniesieniu do powierzchni całkowitej działek ewidencyjnych. Natomiast powierzchnie działek ewidencyjnych mogą się zmienić wyłącznie w oparciu o przeprowadzone prace geodezyjne, a nie wyliczoną powierzchnię w oparciu o wyznaczone współrzędne punktów załamania granicy rezerwatu. W związku z zaistniałą sytuacją najlepszym rozwiązaniem w celu ustalenia prawidłowej powierzchni dla ww. rezerwatu byłoby wydzielenie rezerwatu w odrębne działki geodezyjne – *odpowiedź: jak w przypadku pkt 1 (uwag RDLP w Szczecinie);*
- 3) Dyrektora Departamentu Zarządzania Zasobami Przyrody Generalnej Dyrekcji Ochrony Środowiska w piśmie z dnia 11.07.2017 r., gdzie zwrócono uwagę iż należy rozważyć czy niezbędna jest informacja na temat obrębu ewidencyjnego w § 1 ust. 1 zarządzenia – *odpowiedź: z treści § 1 ust. 1 zarządzenia wykreślono zapis „obrzebie ewidencyjnym Mętno”.*

Na podstawie art. 97 ust. 3 pkt. 2 ustawy o ochronie przyrody projekt zarządzenia został pozytywnie zaopiniowany przez Regionalną Radę Ochrony Przyrody w Szczecinie w dniu 4 sierpnia 2017 r.

Projekt zarządzenia, na podstawie art. 59 pkt 1 ustawy z dnia 23 stycznia 2009 r. o wojewodzie i administracji rządowej w województwie (Dz. U. z 2015 r. poz. 525 z późn. zm.), został uzgodniony przez Wojewodę Zachodniopomorskiego pismem z dnia 11 sierpnia 2017 r., znak: P-1.0522.55.2017.KD.

STARSZY SPECJALISTA
Regionalna Dyrekcja Ochrony Środowiska
w Szczecinie

Agnieszka Raclawska

p.o. NACZELNIKA
Wydziału Ochrony Przyrody i Obszarów Natura 2000
Regionalna Dyrekcja Ochrony Środowiska
w Szczecinie

Marcin Stedlecki

