

**ZARZĄDZENIE
REGIONALNEGO DYREKTORA OCHRONY ŚRODOWISKA W SZCZECINIE
z dnia 24 sierpnia 2017 r.
w sprawie rezerwatu przyrody „Dolina Świergotki”**

Na podstawie art. 13 ust. 3 ustawy z dnia 16 kwietnia 2004 roku o ochronie przyrody (Dz. U. z 2016 r., poz. 2134, zm. poz. 2249 i 2260 oraz z 2017 r. poz. 60, 132 i 1074) zarządza się, co następuje.

§ 1.1. Rezerwat przyrody pod nazwą „Dolina Świergotki”, zwany dalej „rezerwatem”, obejmuje obszar o powierzchni 11,21 ha położony w gminie Cedynia, powiecie gryfińskim, w województwie zachodniopomorskim.

2. Położenie i przebieg granicy rezerwatu w postaci mapy przedstawia załącznik nr 1 do zarządzenia.

3. Położenie i przebieg granicy rezerwatu w postaci współrzędnych punktów jej załamania przedstawia załącznik nr 2 do zarządzenia.

§ 2. Celem ochrony rezerwatu jest zachowanie buczyny pomorskiej, grądu z przytulią leśną *Galium sylvaticum* na granicy jego zasięgu oraz wąwozu rzeki Świergotki.

§ 3.1. Dla rezerwatu określa się rodzaj: Leśny (L);

2. Dla rezerwatu określa się typ i podtyp:

- 1) ze względu na dominujący przedmiot ochrony: typ – Fitocenotyczny (PFI), podtyp – zbiorowisk leśnych (zl);
- 2) ze względu na główny typ ekosystemu: typ – Różnych ekosystemów (EE), podtyp – lasów i wód (lw).

§ 4. Sprawowanie nadzoru nad rezerwatem powierza się Regionalnemu Konserwatorowi Przyrody w Szczecinie.

§ 5. Zarządzenie wchodzi w życie po upływie 14 dni od dnia ogłoszenia¹⁾.

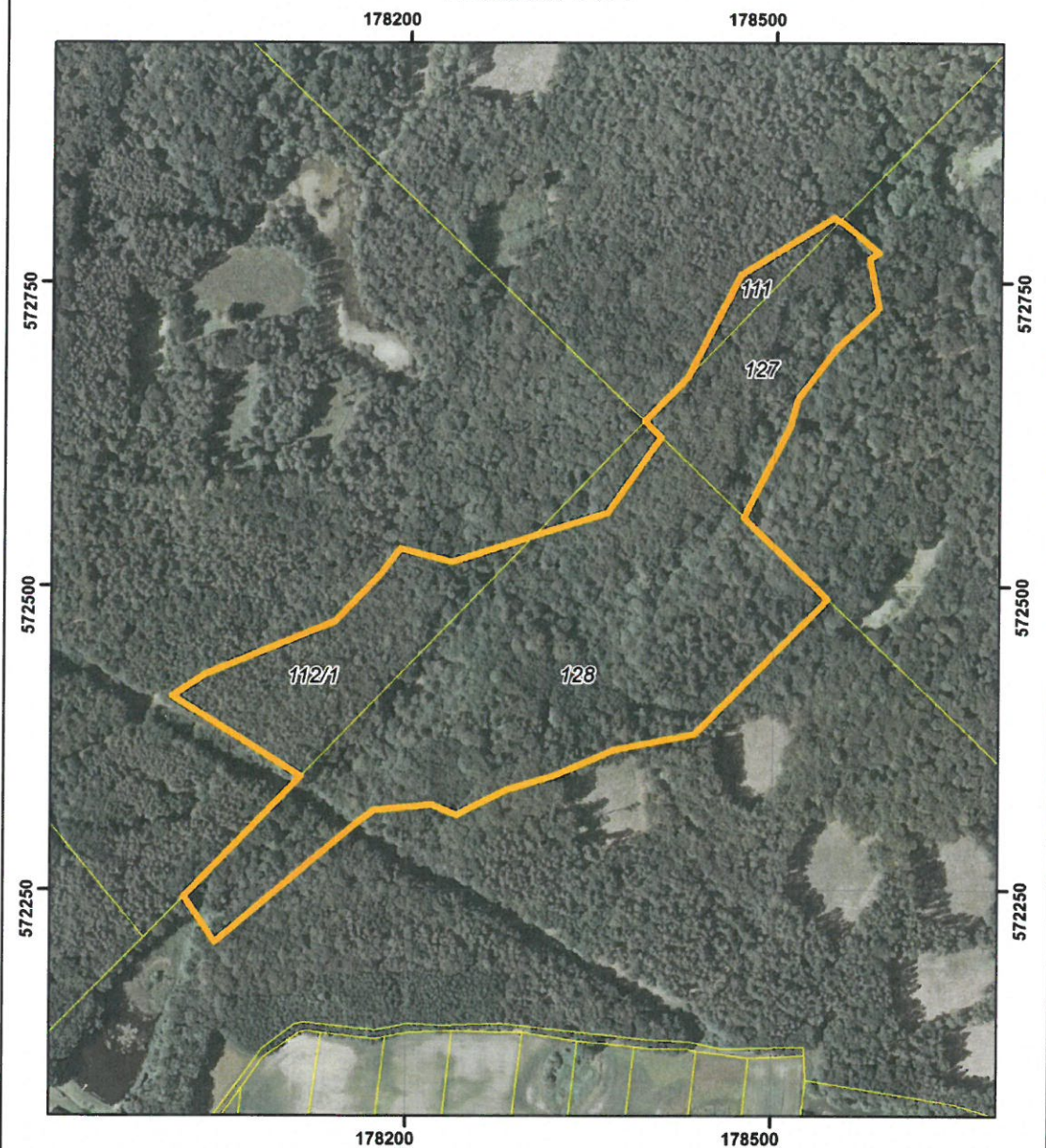


Signature of the Regional Conservator of Nature in Szczecin, *Silweta Jędrzyk-Nordłóu*. The signature is in blue ink over a red stamp that reads 'SZCZEPKA REGIONALNEGO DYREKTORA OCHRONY ŚRODOWISKA W SZCZECINIE Regionalny Konserwator Przyrody w Szczecinie'.



¹⁾ niniejsze zarządzenie było poprzedzone zarządzeniem Ministra Ochrony Środowiska i Zasobów Naturalnych z dnia 11 maja 1989 r. w sprawie uznania za rezerwaty przyrody (M.P. Nr 17, poz. 120), które utraciło moc z dniem wejścia w życie ustawy z dnia 16 kwietnia 2004 r. o ochronie przyrody (Dz. U. z 2016 r., poz. 2134 z późn. zm.), z tym że na podstawie art. 153 przywołanej ustawy rezerwaty przyrody utworzone przed dniem wejścia w życie ustawy stały się rezerwatami w rozumieniu niniejszej ustawy.

Załącznik nr 1 do zarządzenia Regionalnego Dyrektora Ochrony Środowiska w Szczecinie z dnia 24 sierpnia 2017 r. w sprawie rezerwatu przyrody „Dolina Świergotki”

POŁOŻENIE I PRZEBIEG GRANICY REZERWATU PRZYRODY
"DOLINA ŚWIERGOTKI"
ARKUSZ 1 Z 1




Objaśnienia:

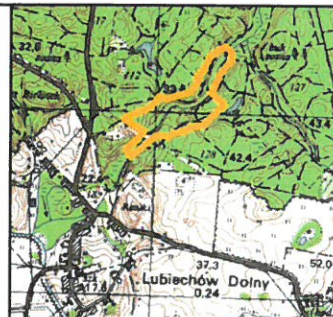
-  Granica rezerwatu
-  Granice działek ewidencyjnych

układ współrzędnych: PL-1992

0 37,5 75 150 m



- System Identyfikacji Działek Rolnych
baza danych LPIS (08.04.2016 r.)
- Mapa topograficzna: Główny Urząd Geodezji i Kartografii
usługa przeglądania (2013 r.)
- Ortofotomapa: Główny Urząd Geodezji i Kartografii
usługa przeglądania (2010 r.)



Załącznik nr 2 do zarządzenia Regionalnego Dyrektora Ochrony Środowiska w Szczecinie z dnia 24 sierpnia 2017 r. w sprawie rezerwatu przyrody „Dolina Świergotki”

Położenie i przebieg granic rezerwatu w postaci współrzędnych punktów załamania granicy, w układzie współrzędnych płaskich prostokątnych PL-1992.

Lp.	X	Y	Lp.	X	Y
1	572769,86	178577,58	22	572244,50	178016,79
2	572729,17	178585,63	23	572343,85	178112,56
3	572696,65	178551,71	24	572409,79	178006,46
4	572654,78	178519,30	25	572427,60	178033,31
5	572632,58	178513,48	26	572471,01	178139,96
6	572557,62	178475,27	27	572510,19	178177,16
7	572557,25	178475,05	28	572531,16	178193,20
8	572489,93	178544,93	29	572520,16	178235,71
9	572378,32	178435,63	30	572541,94	178303,02
10	572365,49	178370,71	31	572542,24	178303,89
11	572344,34	178321,59	32	572560,76	178363,83
12	572332,61	178281,28	33	572623,08	178407,26
13	572311,89	178240,42	34	572636,23	178393,68
14	572320,29	178219,95	35	572671,97	178428,18
15	572315,87	178172,43	36	572756,29	178471,48
16	572309,71	178164,62	37	572803,94	178548,41
17	572301,81	178154,57	38	572800,97	178552,72
18	572206,89	178042,22	39	572800,73	178553,07
19	572222,03	178031,99	40	572798,11	178557,57
20	572223,92	178030,72	41	572774,78	178584,90
21	572244,14	178017,04	42	572769,86	178577,58

Uzasadnienie

Na podstawie art. 13 ust. 3 ustawy z dnia 16 kwietnia 2004r. o ochronie przyrody (Dz. U. z 2016 r., poz. 2134, z późn. zm.) uznanie za rezerwat przyrody następuje w drodze aktu prawa miejscowego w formie zarządzenia regionalnego dyrektora ochrony środowiska, które określa jego nazwę, położenie lub przebieg granicy i otulinę, jeżeli została wyznaczona, cele ochrony oraz rodzaj, typ i podtyp rezerwatu przyrody, a także sprawującego nadzór nad rezerwatem.

Rezerwat przyrody „Dolina Świergotki” utworzony został zarządzeniem Ministra Ochrony Środowiska i Zasobów Naturalnych z dnia 11 maja 1989 r. w sprawie uznania za rezerwaty przyrody (M.P. Nr 17, poz. 120). Za cel ochrony uznano zachowanie buczyny pomorskiej, grądu z przytulią leśną na granicy jego zasięgu oraz wąwozu rzeki Świergotki. Powierzchnia rezerwatu przyrody wynosiła 11,00 ha.

Niniejsze zarządzenie obejmuje dostosowanie informacji dotyczących rezerwatu do aktualnie obowiązujących przepisów prawnych, w tym określenie jego rodzaju, typu i podtypu zgodnie z rozporządzeniem Ministra Środowiska z dnia 30 marca 2005 r. w sprawie rodzajów, typów i podtypów rezerwatów przyrody (Dz. U. Nr 60, poz. 533). Nadzór nad rezerwatem, powierzony został obecnie Regionalnemu Konserwatorowi Przyrody w Szczecinie. Cel ochrony rezerwatu ulega zmianie poprzez dodanie nazwy naukowej (łacińskiej) przytulii leśnej „*Galium sylvaticum*”.

Projekt niniejszego zarządzenia został opracowany z uwzględnieniem Wytocznych Generalnego Dyrektora Ochrony Środowiska w zakresie redagowania zarządzeń regionalnego dyrektora ochrony środowiska dotyczących rezerwatów przyrody. Powierzchnia rezerwatu wynika z powierzchni poligonu opisanego współrzędnymi punktów załamania granicy rezerwatu (matematyczna suma pola powierzchni rzutu). Zgodnie z dokonanymi obliczeniami aktualna powierzchnia wynosi 11,21 ha. Różnica w odniesieniu do aktu tworzącego rezerwat wynosi +0,21 ha i wynika ze sposobu dokonania jej obliczenia.

Rezerwat obejmuje grunty położone w Nadleśnictwa Chojna w leśnictwie Lubiechów Dolny, wydz.: 111r, 112j, s, ~c, 127d, f, g, r, ~c, 128b, c, g, w, z, ax, ~c (według Planu urządzenia lasu Nadleśnictwa Chojna na lata 2016-2025) / odpowiadające fragmentom działek ewidencyjnych nr 111, 112/1, 127 i 128 obręb Piasek w Gminie Cedynia. Wydzielenie 128w obejmuje pas techniczny podziemnego rurociągu naftowego „Przyjaźń”.

Wejście w życie niniejszego zarządzenia nie spowoduje skutków dla budżetu Państwa oraz nie wpłynie na rynek pracy. Akt ten nie wpłynie również na konkurencyjność gospodarki i przedsiębiorczość, w tym na funkcjonowanie przedsiębiorstw i rozwój regionalny. Obecne „zwiększenie” o 0,21 ha powierzchni rezerwatu może mieć związek z wydatkami JST – Gminy Cedynia w odniesieniu do regulacji wynikających z przepisów ustawy z dnia 12 stycznia 1991 r. o podatkach i opłatach lokalnych (Dz. U. z 2016 r., poz. 716 z późn. zm.).

Projekt niniejszego zarządzenia poddano konsultacjom poprzez wydanie obwieszczenia z dnia 22 czerwca 2017 r., znak: WOPN-ON.6200.43.2017.AR w sprawie możliwości zapoznania się z projektem oraz o możliwości i terminie wnoszenia do niego propozycji i uwag - podano do publicznej wiadomości poprzez publikację w Biuletynie Informacji Publicznej RDOŚ, wywieszenie na tablicy ogłoszeń RDOŚ oraz przesłanie do właściwych miejscowo: Nadleśnictwa Chojna, Regionalnej Dyrekcji Lasów Państwowych w Szczecinie, Zespołu Parków Krajobrazowych Województwa Zachodniopomorskiego, Urzędu Miejskiego w Cedyni i Starostwa Powiatowego w Gryfinie, Regionalnego Zarządu Gospodarki Wodnej w Szczecinie z prośbą o jego wywieszenie na tablicach ogłoszeń przez okres 14 dni. Do treści projektu uwagi i wnioski zostały wniesione przez:

- 1) Dyrektora Regionalnej Dyrekcji Lasów Państwowych w Szczecinie w piśmie z dnia 10.07.2017 r., znak: ZO.7212.42.2017, gdzie poinformowano, iż według Planu Urządzenia Lasu dla Nadleśnictwa Chojna na lata 2016-2025 oraz ewidencji gruntów i budynków powiatu gryfińskiego, ww. rezerwat zajmuje powierzchnie 11,00 ha. Przedstawiona różnica powierzchni

wynika z pomiarów geodezyjnych przeprowadzonych w terenie a jedynie z zastosowanej graficznej metody obliczania powierzchni. W związku z powyższym poproszono o niedokonywanie zmian powierzchniowych w takiej formie. Ww. zmianę należy dokonać w oparciu o prace geodezyjne - *odpowiedź: przygotowane obecnie zarządzenie oraz sposób podawania w nim powierzchni rezerwatu, jako matematycznej sumy pola powierzchni rzutu, wynika z Wytocznych Generalnego Dyrektora Ochrony Środowiska w zakresie redagowania zarządzeń regionalnego dyrektora ochrony środowiska dotyczących rezerwatów przyrody i dotyczy wszystkich aktów wydawanych dla rezerwatów w kraju. Powyższy sposób nie podlega kwestionowaniu ze strony tut. RDOŚ, jednak mając na względzie różnice powierzchni pomiędzy danymi z ewidencji a obliczeniami z oprogramowania GIS, już na etapie projektu zarządzenia są one sygnalizowane w uzasadnieniu oraz podawane do konsultacji zarówno zarządcy terenu, jak i właściwej miejscowo JST i Starostwa;*

- 2) Nadleśniczego Nadleśnictwa Chojna w piśmie z dnia 10.07.2017 r., znak: ZG.7212.4.2017, gdzie poinformowano, iż powierzchnia rezerwatu zgodnie z obowiązującym Planem Urządzenia Lasu na lata 2016-2025 wynosi 11,00 ha, natomiast w projekcie zarządzenia podana jest powierzchnia 11,21 ha, różnica wynosi 0,21 ha. Powierzchnia rezerwatu nie może się zmienić o 0,21 ha z uwagi na to, że rezerwat stanowi wyłącznie części działek ewidencyjnych i powierzchnia gruntów w rezerwacie i poza rezerwatem musi zostać rozliczona w odniesieniu do powierzchni całkowitej działek ewidencyjnych. Natomiast powierzchnie działek ewidencyjnych mogą się zmienić wyłącznie w oparciu o przeprowadzone prace geodezyjne, a nie wyliczoną powierzchnię w oparciu o wyznaczone współrzędne punktów załamania granicy rezerwatu. W związku z zaistniałą sytuacją najlepszym rozwiązaniem w celu ustalenia prawidłowej powierzchni dla ww. rezerwatu byłoby wydzielenie rezerwatu w odrębne działki geodezyjne – *odpowiedź: jak w przypadku pkt 1 (uwag RDLP w Szczecinie);*
- 3) Dyrektora Departamentu Zarządzania Zasobami Przyrody Generalnej Dyrekcji Ochrony Środowiska w piśmie z dnia 11.07.2017 r., gdzie zwrócono uwagę iż:
 - a) należy rozważyć czy niezbędna jest informacja na temat obrębu ewidencyjnego w § 1 ust. 1 zarządzenia – *odpowiedź: z treści § 1 ust. 1 zarządzenia wykreślono zapis „obrzebie ewidencyjnym Piasek”,*
 - b) w przypadku gatunku stanowiącego cel ochrony należy przedstawić również nazwę naukową (łacińską) gatunku zapisaną kursywą – *odpowiedź: w § 2 zarządzenia uzupełniono nazwę łacińską przytulii leśnej „Galium sylvaticum”,*
 - c) należy skorygować zamienione współrzędne punktów załamania granicy (wartości w tabeli X powinny być wartościami Y, i odwrotnie wartości Y powinny być wartościami X - *odpowiedź: uwagę uwzględniono w treści załącznika nr 2.*

Na podstawie art. 97 ust. 3 pkt. 2 ustawy o ochronie przyrody projekt zarządzenia został pozytywnie zaopiniowany przez Regionalną Radę Ochrony Przyrody w Szczecinie w dniu 4 sierpnia 2017 r.

Projekt zarządzenia, na podstawie art. 59 pkt 1 ustawy z dnia 23 stycznia 2009 r. o wojewodzie i administracji rządowej w województwie (Dz. U. z 2015 r. poz. 525 z późn. zm.), został uzgodniony przez Wojewodę Zachodniopomorskiego pismem z dnia 11 sierpnia 2017 r., znak: P-1.0522.55.2017.KD.

STARSZY SPECJALISTA
Regionalna Dyrekcja Ochrony Środowiska
w Szczecinie

Agneszka Kaczmarska

p.o. NACZELNIKA
Wydziału Ochrony Przyrody i Obszarów Natura 2000
Regionalna Dyrekcja Ochrony Środowiska
w Szczecinie

Marcin Siedlecki

