

ZARZĄDZENIE
REGIONALNEGO DYREKTORA OCHRONY ŚRODOWISKA W SZCZECINIE
z dnia 25 sierpnia 2017 r.
w sprawie rezerwatu przyrody „Golcowe Bagno”

Na podstawie art. 13 ust. 3 ustawy z dnia 16 kwietnia 2004 r. o ochronie przyrody (Dz. U. z 2016 r., poz. 2134, zm. poz. 2249 i 2260 oraz z 2017 r. poz. 60, 132 i 1074) zarządza się, co następuje.

§ 1. 1. Rezerwat przyrody pod nazwą "Golcowe Bagno", zwany dalej rezerwatem, obejmuje obszar o łącznej powierzchni 123,60 ha, zlokalizowany na terenie gminy Wałcz, w powiecie wałeckim, w województwie zachodniopomorskim.

2. Położenie i przebieg granicy rezerwatu w postaci współrzędnych punktów ich załamania w układzie współrzędnych płaskich prostokątnych PL-1992 przedstawia załącznik nr 1 do zarządzenia.

3. Położenie i przebieg granicy rezerwatu w postaci mapy przedstawia załącznik nr 2 do zarządzenia.

§ 2. Celem ochrony w rezerwacie jest zachowanie torfowiska mszarnego z naturalną roślinnością torfotwórczą, macierzystą dla genezy i akumulacji rzadkich w kraju gatunków torfu typu przejściowego: mszarno-bagnicowego i mszarno-turzycowego.

§ 3. 1. Dla rezerwatu przyrody określa się rodzaj – Torfowiskowy (T).

2. Dla rezerwatu określa się typ i podtyp:

- 1) ze względu na dominujący przedmiot ochrony: typ - Florystyczny (PFI), podtyp – roślin zielnych i krzewinek (rzk);
- 2) ze względu na główny typ ekosystemu: typ – Torfowiskowy (bagienny) (ET), podtyp – torfowisk wysokich (tw).

§ 4. Nadzór nad rezerwatem sprawuje Regionalny Konserwator Przyrody w Szczecinie.

§ 5. Zarządzenie wchodzi w życie po upływie 14 dni od dnia ogłoszenia¹⁾.



ZASTĘPCA REGIONALNEGO
DYREKTORA OCHRONY ŚRODOWISKA
Regionalny Konserwator Przyrody
w Szczecinie
Sylwia Jurzyk-Nordlów

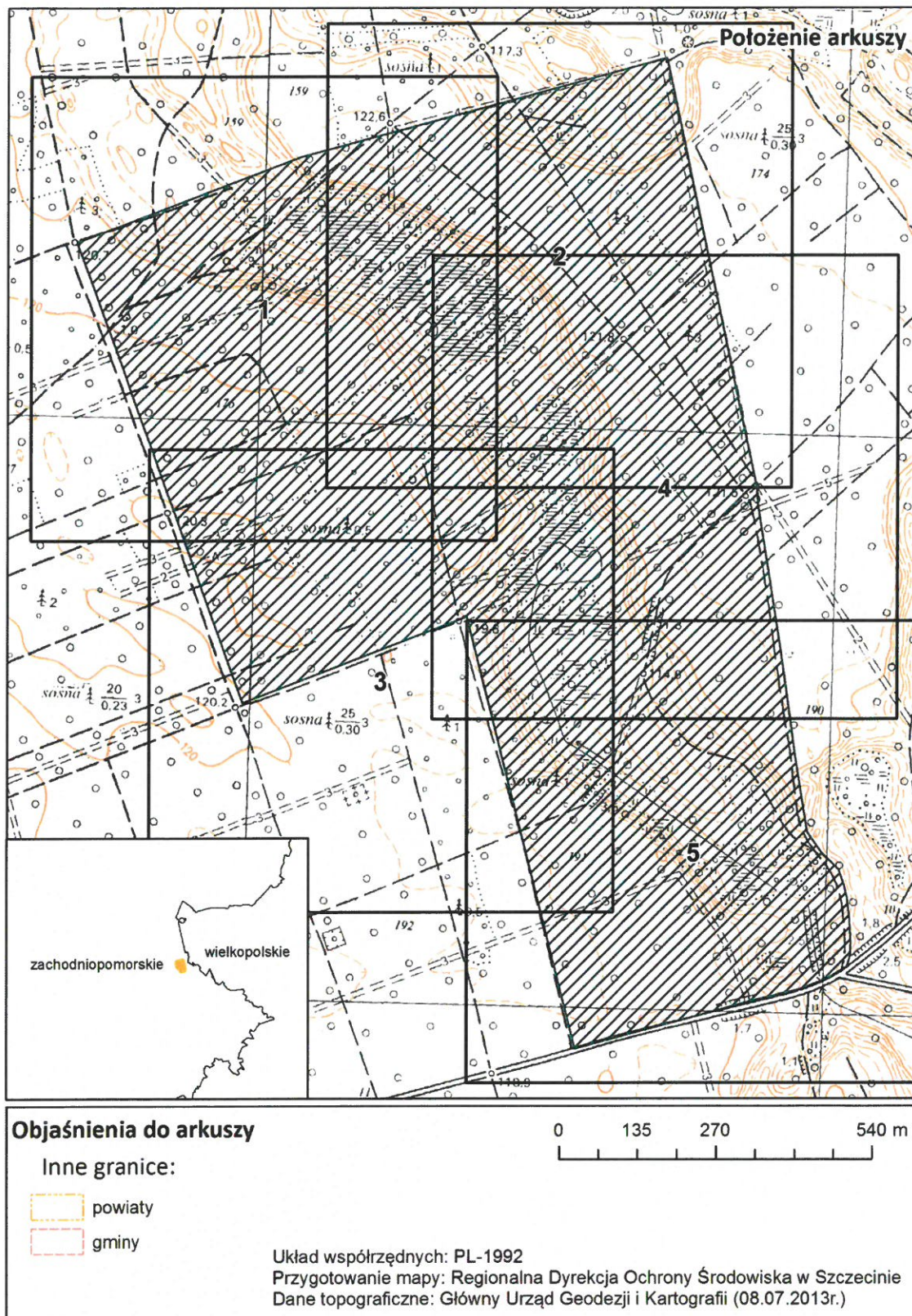
¹⁾ niniejsze zarządzenie było zarządzeniem Ministra Ochrony Środowiska, Zasobów Naturalnych i Leśnictwa z dnia 26 listopada 1990 r. w sprawie uznania za rezerwaty przyrody (M.P. Nr 48, poz. 366), które utraciło moc z dniem wejścia w życie ustawy z dnia 16 kwietnia 2004 r. o ochronie przyrody (Dz. U. z 2016 r. poz. 2134 z późn. zm.), z tym że na podstawie art. 153 przywołanej ustawy rezerwaty przyrody utworzone przed dniem wejścia w życie ustawy stały się rezerwatami w rozumieniu niniejszej ustawy.

**Załącznik nr 1 do zarządzenia
Regionalnego Dyrektora Ochrony Środowiska w Szczecinie
z dnia 25 sierpnia 2017 r.**

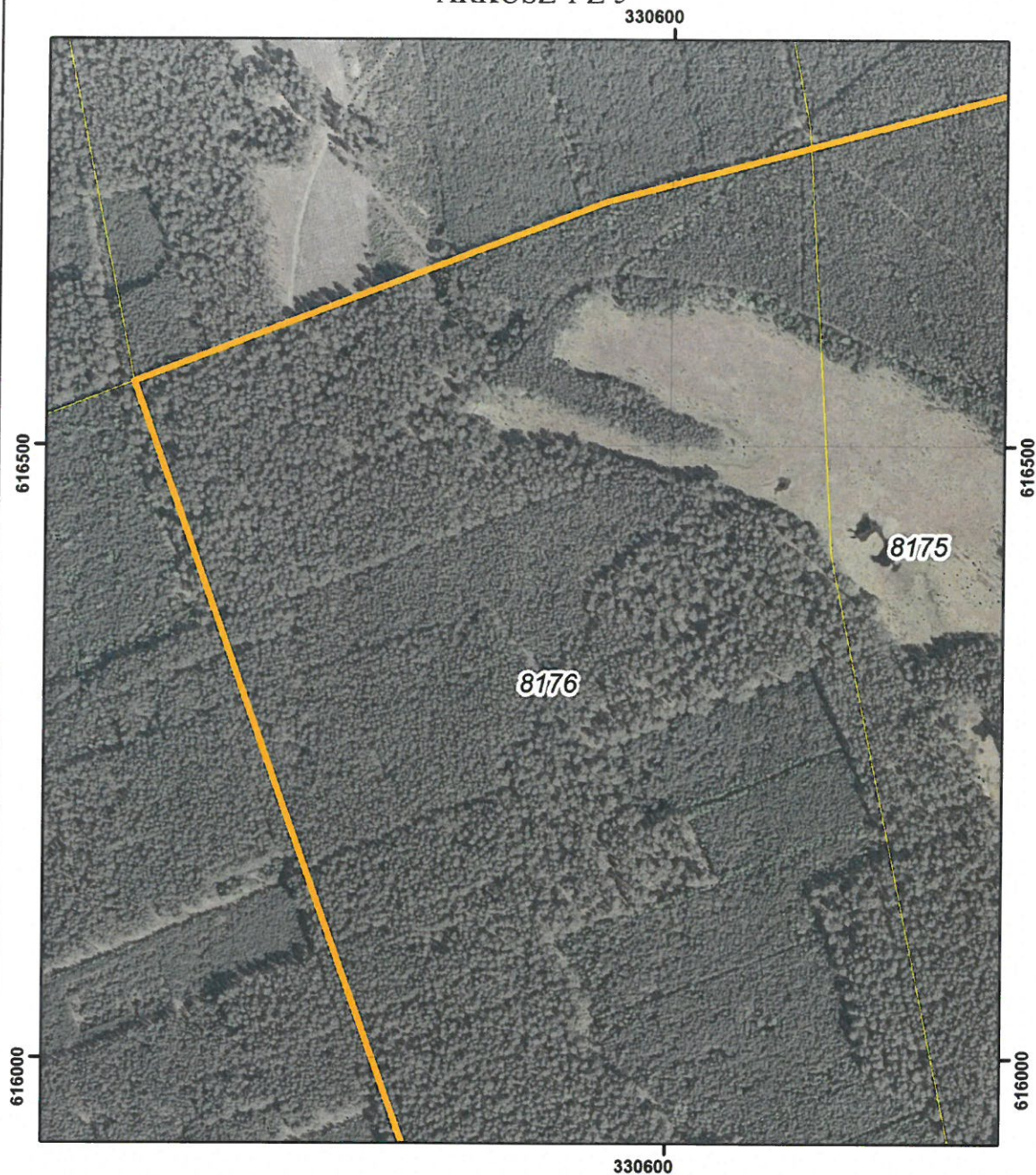
Przebieg granicy rezerwatu przyrody „Golcowe Bagno” w postaci wykazu współrzędnych punktów załamania granic według układu współrzędnych płaskich prostokątnych PL-1992.

Lp.	X	Y
1	615382,62	331495,48
2	615341,90	331497,97
3	615318,42	331496,87
4	615299,98	331491,64
5	615279,01	331458,24
6	615260,76	331411,25
7	615240,23	331325,72
8	615214,38	331234,39
9	615156,81	331021,67
10	615904,93	330835,64
11	615755,72	330449,13
12	616551,91	330163,43
13	616698,89	330548,64
14	616742,51	330712,69
15	616869,66	331178,91
16	616126,93	331334,04
17	616094,87	331336,19
18	615847,32	331375,61
19	615666,82	331399,49
20	615531,98	331421,93
21	615495,63	331446,56
22	615468,12	331476,19
23	615443,07	331484,69
24	615418,89	331491,08
25	615382,62	331495,48



Położenie i przebieg rezerwatu przyrody "Golcove Bagno"



POŁOŻENIE I PRZEBIEG GRANICY REZERWATU PRZYRODY
"GOLCOWE BAGNO"
ARKUSZ 1 Z 5



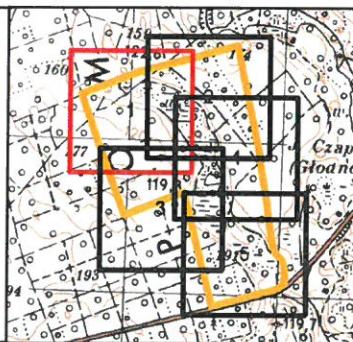
Objaśnienia:

-  granica rezerwatu
-  granice działek ewidencyjnych

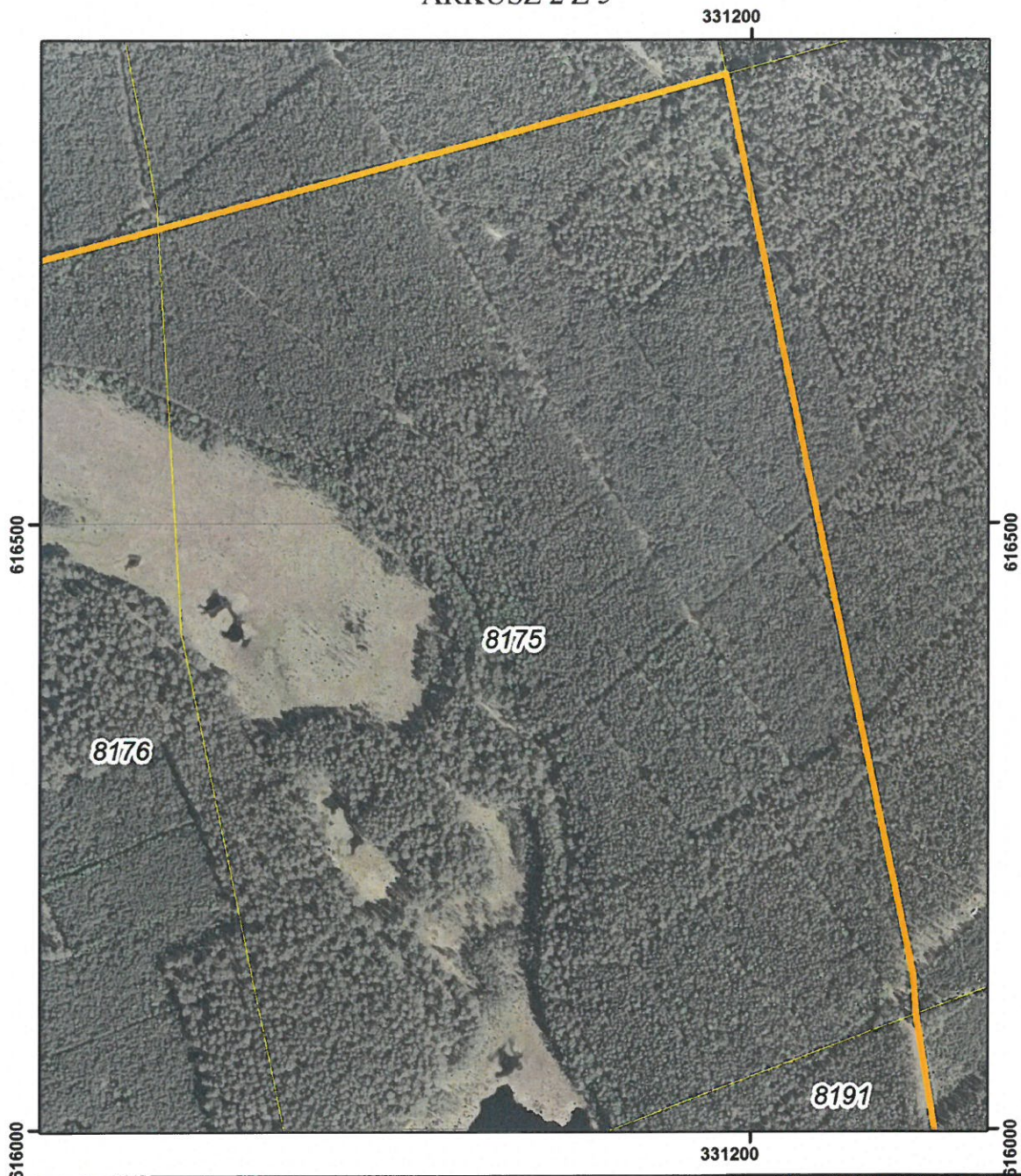
- System Identyfikacji Działek Rolnych baza danych (08.04.2016 r.)
- Mapa topograficzna: Główny Urząd Geodezji i Kartografii usługa przeglądania (08.07.2013r.)
- Ortofotomapa: Główny Urząd Geodezji i Kartografii usługa przeglądania (2011r.)

układ współrzędnych: PL-1992



0 75 150 m



POŁOŻENIE I PRZEBIEG GRANICY REZERWATU PRZYRODY
"GOLCOWE BAGNO"
ARKUSZ 2 Z 5



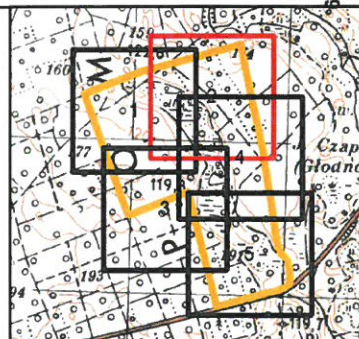
Objaśnienia:

-  granica rezerwatu
-  granice działek ewidencyjnych

układ współrzędnych: PL-1992

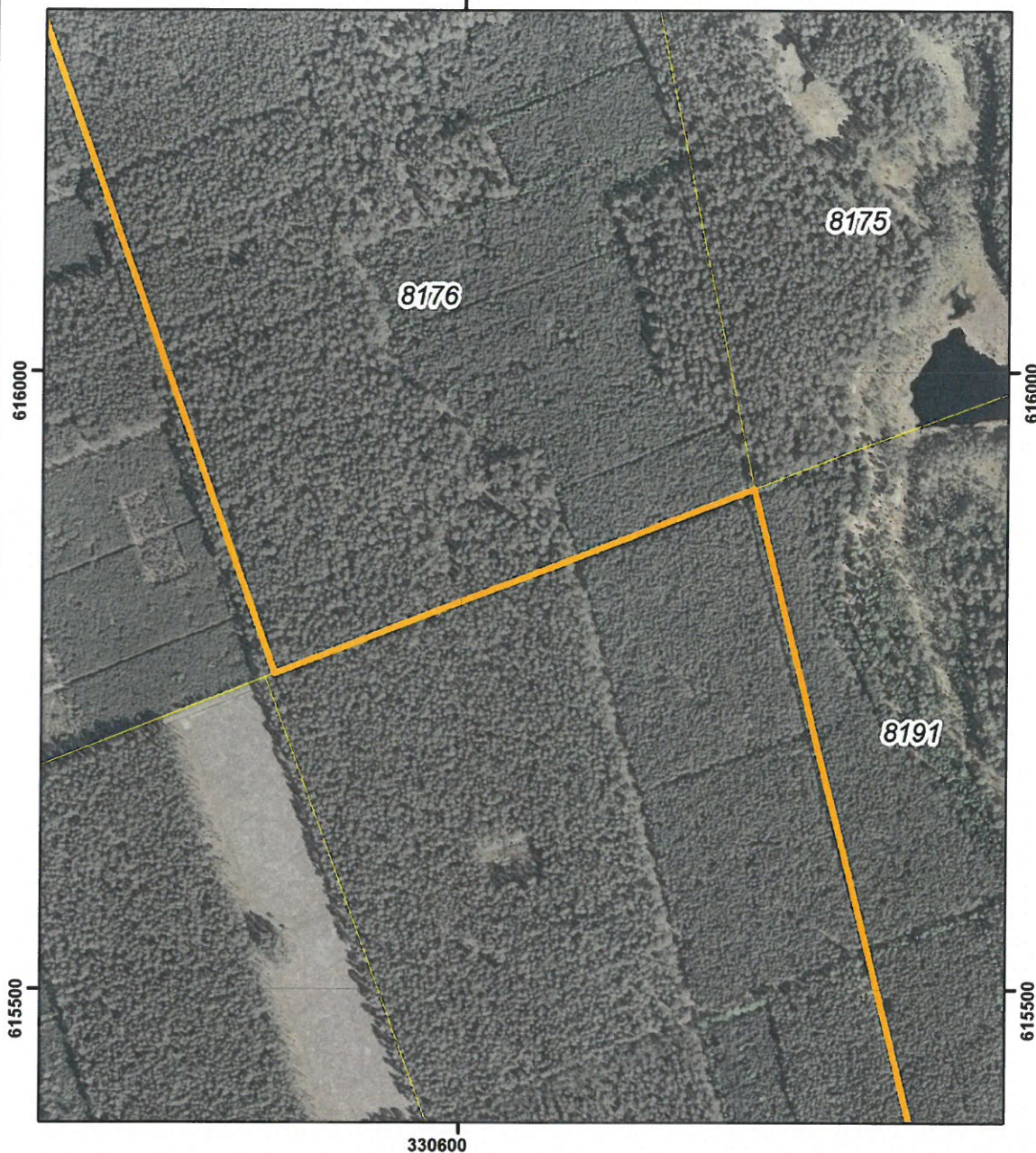
0 75 150 m

- System Identyfikacji Działek Rolnych baza danych (08.04.2016 r.)
- Mapa topograficzna: Główny Urząd Geodezji i Kartografii usługa przeglądania (08.07.2013r.)
- Ortofotomapa: Główny Urząd Geodezji i Kartografii usługa przeglądania (2011r.)





POŁOŻENIE I PRZEBIEG GRANICY REZERWATU PRZYRODY
"GOLCOWE BAGNO"
ARKUSZ 3 Z 5

330600



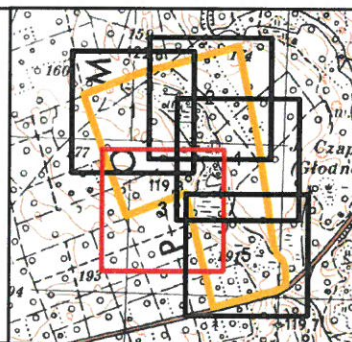
Objaśnienia:

-  granica rezerwatu
-  granice działek ewidencyjnych

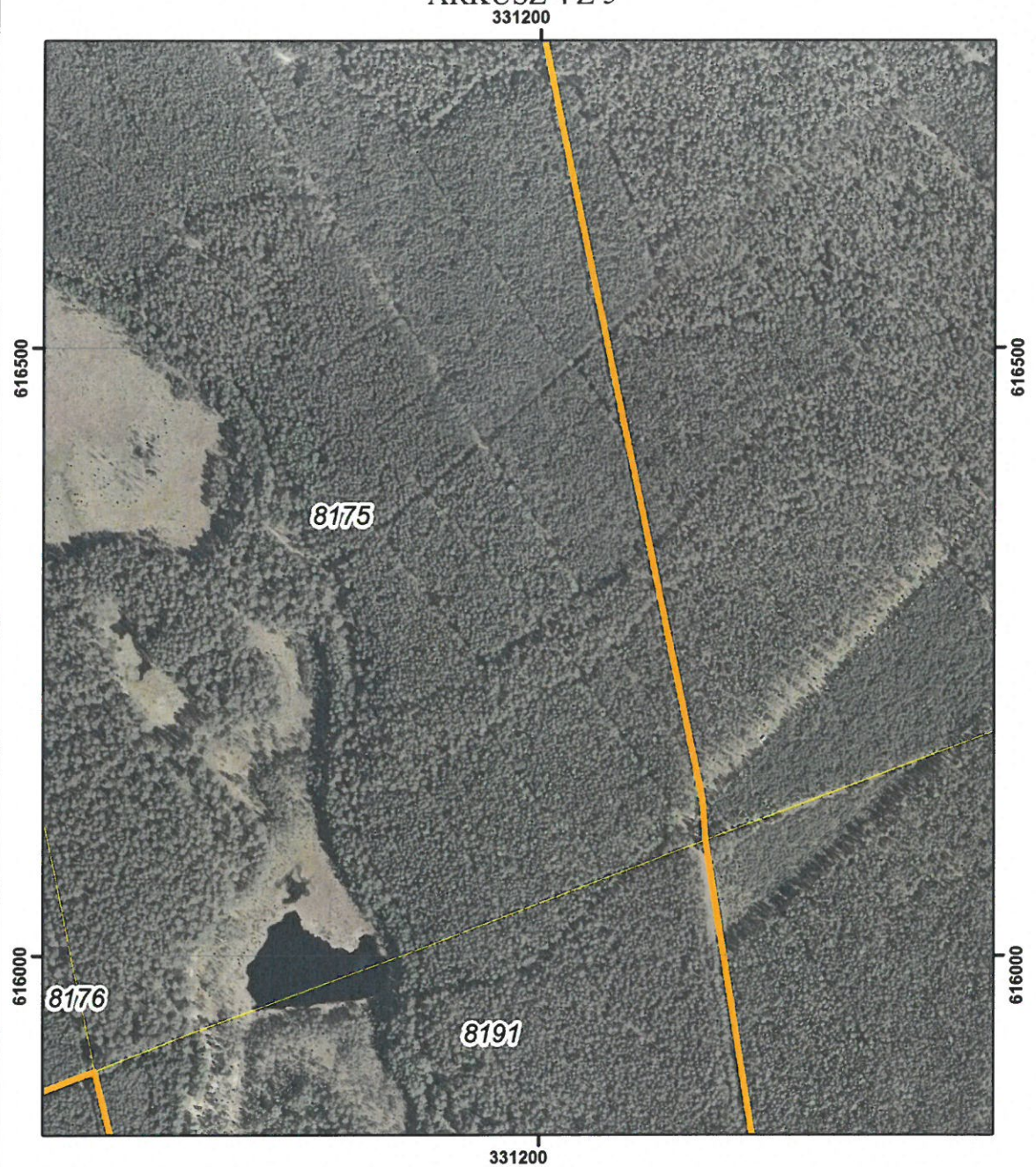
układ współrzędnych: PL-1992

0 75 150 m



- System Identyfikacji Działek Rolnych baza danych (08.04.2016 r.)
- Mapa topograficzna: Główny Urząd Geodezji i Kartografii usługa przeglądania (08.07.2013r.)
- Ortofotomapa: Główny Urząd Geodezji i Kartografii usługa przeglądania (2011r.)



POŁOŻENIE I PRZEBIEG GRANICY REZERWATU PRZYRODY
 "GOLCOWE BAGNO"
 ARKUSZ 4 Z 5



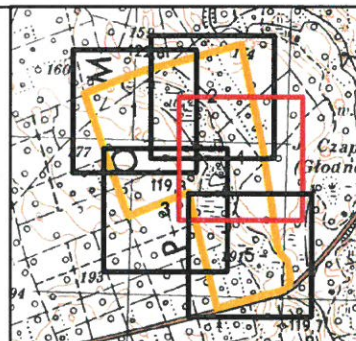
Objaśnienia:

-  granica rezerwatu
-  granice działek ewidencyjnych

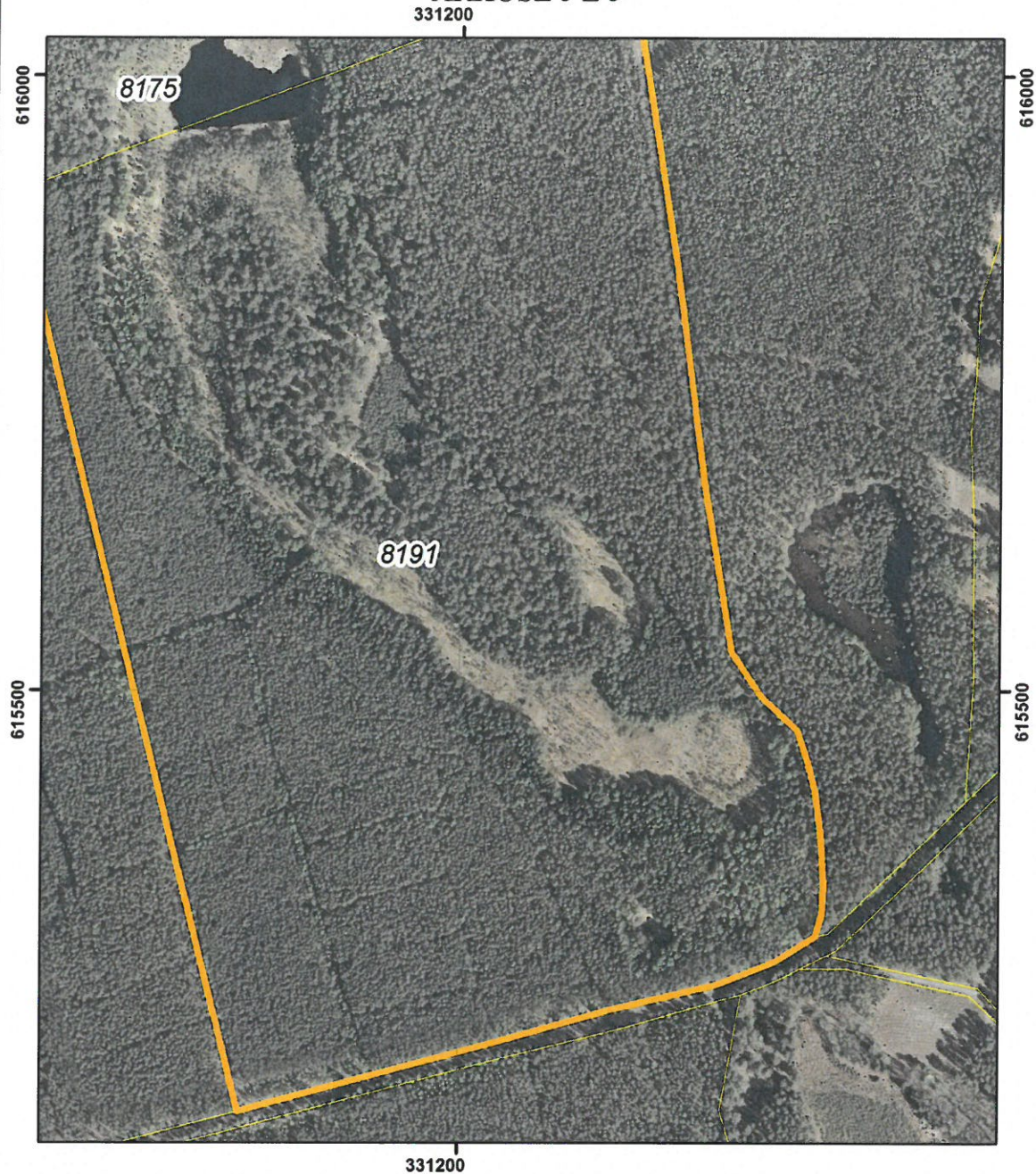
układ współrzędnych: PL-1992





- System Identyfikacji Działek Rolnych baza danych (08.04.2016 r.)
- Mapa topograficzna: Główny Urząd Geodezji i Kartografii usługa przeglądania (08.07.2013r.)
- Ortofotomapa: Główny Urząd Geodezji i Kartografii usługa przeglądania (2011r.)



POŁOŻENIE I PRZEBIEG GRANICY REZERWATU PRZYRODY
 "GOLCOWE BAGNO"
 ARKUSZ 5 Z 5



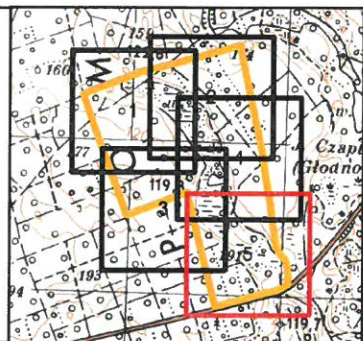
Objaśnienia:

-  granica rezerwatu
-  granice działek ewidencyjnych

układ współrzędnych: PL-1992



- System Identyfikacji Działek Rolnych
baza danych (08.04.2016 r.)
- Mapa topograficzna: Główny Urząd Geodezji i Kartografii
usługa przeglądania (08.07.2013r.)
- Ortofotomapa: Główny Urząd Geodezji i Kartografii
usługa przeglądania (2011r.)



Uzasadnienie

Na podstawie art. 13 ust. 3 ustawy z dnia 16 kwietnia 2004 r. o ochronie przyrody (Dz. U. z 2016 r., poz. 2134 z późn. zm.), uznanie za rezerwat przyrody następuje w drodze aktu prawa miejscowego w formie zarządzenia regionalnego dyrektora ochrony środowiska, które określa jego nazwę, położenie lub przebieg granicy i otulinę, jeżeli została wyznaczona, cele ochrony oraz rodzaj, typ i podtyp rezerwatu przyrody, a także sprawującego nadzór nad rezerwatem. Regionalny dyrektor ochrony środowiska, w drodze aktu prawa miejscowego w formie zarządzenia, po zasięgnięciu opinii regionalnej rady ochrony przyrody, może zwiększyć obszar rezerwatu przyrody, zmienić cele ochrony, a w razie bezpowrotnej utraty wartości przyrodniczych, dla których rezerwat został powołany - zmniejszyć obszar rezerwatu przyrody albo zlikwidować rezerwat przyrody.

Rezerwat „Golcowe Bagno” utworzony został zarządzeniem Ministra Ochrony Środowiska, Zasobów Naturalnych i Leśnictwa z dnia 26 listopada 1990 r. w sprawie uznania za rezerwaty przyrody (M.P. Nr 48, poz. 366). Za cel ochrony uznano zachowanie torfowiska mszarnego z naturalną roślinnością torfotwórczą, macierzystą dla genezy i akumulacji rzadkich w kraju gatunków torfu typu przejściowego: mszarno - bagniczowego i mszarno - turzycowego. Powierzchnia rezerwatu w momencie jego powołania i zgodnie z ww. zarządzeniem wynosiła 123,83 ha i obejmowała oddziały 175, 176, 191 według Planu urzędzenia gospodarstwa leśnego na lata 1983-1992.

Mając na względzie aktualne wytyczne Generalnej Dyrekcji Ochrony Środowiska odnośnie formy i zakresu przygotowywanych zarządzeń w sprawie rezerwatów przyrody, § 1 projektu zarządzenia oraz załączniki zostały uwzględniając:

- 1) podawanie powierzchni rezerwatu przyrody wynikającej z powierzchni poligonu opisanego współrzędnymi punktów załamania granicy rezerwatu (matematycznej suma pola powierzchni rzutu);
- 2) przedstawienie przebiegu granicy rezerwatu przyrody za pomocą współrzędnych punktów jej załamania w układzie współrzędnych płaskich prostokątnych PL-1992 lub PL-2000, a współrzędne pierwszego punktu załamania granicy (rozpoczynającego) danego poligonu lub wyłączenia muszą być identyczne z ostatnim punktem (zamykającym);
- 3) zilustrowanie położenia rezerwatu na mapie opatrzonej: tytułem, podziałką liniową (w skali 1:5000), strzałką północy, siatką kilometrową w układzie współrzędnych płaskich prostokątnych PL-1992 lub PL-2000, mapą poglądową lokalizacji rezerwatu na terenie województwa, podaniem źródła i aktualności podkładu kartograficznego, logo i nazwą urzędu, podaniem pełnej nazwy źródła podkładów kartograficznych.

Zgodnie z ww. wytycznymi, wykorzystując dane systemu informacji przestrzennej, w zarządzeniu pozostawiono 2 załączniki w postaci mapy obszaru rezerwatu oraz wykaz współrzędnych punktów załamania granic, sporządzonych w układzie współrzędnych płaskich prostokątnych PL-1992, o którym mowa w rozporządzeniu Rady Ministrów z dnia 15 października 2012 r. w sprawie państwowego systemu odniesień przestrzennych (Dz. U. z 2012 r., poz. 1247). Jednakże w oparciu o wytyczne podane w ww. pkt 1, matematyczna suma powierzchni rezerwatu wynosi obecnie 123,60 ha. Różnica -0,23 ha wynika w tym przypadku z przyjętego sposobu jej podawania w zarządzeniu. Zgodnie z danymi zawartymi w Planie urzędzenia lasu Nadleśnictwa Wałcz na lata 2015-2024 w granice rezerwatu wchodzi wydzielenia 229a, b, c, d, f, g, h, i, j, k, l, m, n, o, p, r, s, t, w, x, y, ~a, ~b, 230a, b, c, d, f, g, h, i, j, k, l, m, n, o, p, r, s, ~a, ~b, 244a, b, c, d, f, g, h, i, j, k, l, m, n, o, p, ~a, ~b, ~c o łącznej powierzchni 123,83 ha, tj. działki ewidencyjne nr 8175, 8176, 8191 obręb Golce w gminie Wałcz - według Ewidencji gruntów i budynków powiatu wałeckiego (stan na dzień 01.04.2017 r.).

Ponadto, zarządzenie obejmuje dostosowanie danych dotyczących obiektu do obowiązujących przepisów prawnych, w tym określenie sprawującego nadzór – Regionalnego Konserwatora Przyrody w Szczecinie oraz określenie pełnych nazw rodzaju, typu i podtypu obiektu zgodnie z rozporządzeniem Ministra Środowiska z dnia 30 marca 2005 r. w sprawie rodzajów, typów i podtypów rezerwatów przyrody (Dz. U. Nr 60, poz. 533).

Cel ochrony rezerwatu nie podlega zmianie.

Ocena skutków regulacji (OSR) do projektu zarządzenia Regionalnego Dyrektora Ochrony Środowiska w Szczecinie w sprawie rezerwatu przyrody „Golcowe Bagno”:

1. Cel wprowadzenia zarządzenia:

Celem wprowadzenia regulacji jest wypełnienie delegacji ustawowej zawartej w art. 13 ust. 3 ustawy z dnia 16 kwietnia 2004 r. o ochronie przyrody (Dz. U. z 2016 r., poz. 2134 z późn. zm.).

2. Konsultacje społeczne:

Projekt został poddany konsultacjom społecznym.

Lista uczestników konsultacji społecznych:

- 1) Nadleśnictwo Wałcz;
- 2) Regionalna Dyrekcja Lasów Państwowych w Pile;
- 3) Urząd Gminy Wałcz;
- 4) Starostwo Powiatowe w Wałczu;
- 5) Generalna Dyrekcja Ochrony Środowiska - brak uwag w piśmie z dnia 22.05.2017 r., znak: DZP-wo.6200.14.2017.MK;
- 6) Regionalna Rada Ochrony Przyrody w Szczecinie - na podstawie art. 97 ust. 3 pkt. 2 ustawy o ochronie przyrody projekt zarządzenia został pozytywnie zaopiniowany przez Regionalną Radę Ochrony Przyrody w Szczecinie w dniu 4 sierpnia 2017 r.;
- 7) społeczeństwo – udział zagwarantowany poprzez wydanie obwieszczenia z dnia 8 maja 2017 r., znak: WOPN-ON.6202.10.2017.AR/WOPN-ON.6200.18.2017.AR w sprawie możliwości zapoznania się z projektem oraz o możliwości i terminie wnoszenia do niego propozycji i uwag - podano do publicznej wiadomości poprzez publikację w Biuletynie Informacji Publicznej RDOŚ oraz wywieszenie na tablicy ogłoszeń RDOŚ w Szczecinie oraz wysłanie do właściwych miejscowo: Nadleśnictwa Wałcz, RDLP w Pile, Urzędu Gminy Wałcz, Starostwa Powiatowego w Wałczu z prośbą o jego wywieszenie przez okres 21 dni. W trakcie konsultacji uwagi i wnioski zostały wniesione przez Nadleśniczego Nadleśnictwa Wałcz w piśmie z dnia 31.05.2017 r., znak: ZG.721.2.2017.MM, gdzie zwrócono uwagę, iż w przesłanym projekcie lista wydzieleń objętych ochroną jest zgodna z przesłanym wykazem, jednak powierzchnie rezerwatu pomniejszono o 0,23 ha (powierzchnia w nowym zarządzeniu – 123,60 ha). Różnice wynikają z przyjęcia przez RDOŚ powierzchni obliczonej metodą matematyczną. W związku z tym, że powierzchnia nie została wyznaczona geodezyjnie z okazaniem granic, ani przez nadleśnictwo, ani przez RDOŚ, zaproponowano utrzymanie pierwotnie przyjętych i uzgodnionych powierzchni (powierzchnia w zarządzeniu nr 53/2009 123,83 ha). Zmiany nie wpływają na dokładność danych, a powodują niezgodność wielu funkcjonujących dokumentów związanych między innymi z ewidencją powszechną, naliczaniem podatki itp. – odpowiedź: *powierzchnię rezerwatu wyliczono przy wykorzystaniu oprogramowania GIS ArcMap 10 (funkcja „Calculate geometry”). Jako bazę danych przestrzennych, do wyliczeń wykorzystano warstwy wektorowe rejestru gruntów pozyskane od Starostwa Powiatowego w Wałczu. Granice rezerwatu wektoryzowano na podstawie ww. warstwy wektorowej działek ewidencyjnych, w związku z powyższym geometria nie została dociągnięta do warstw wektorowych wydzieleń leśnych („wydz_pol”). Ze względu na rozbieżności, wynikające z geometrii pozyskanych z różnych źródeł, powierzchnia rezerwatu nie jest zgodna z tą przyjętą w Planie urządzenia lasu Nadleśnictwa Wałcz na lata 2015-2024. Przygotowane obecnie zarządzenie oraz sposób podawania w nim powierzchni rezerwatu, jako matematycznej sumy pola powierzchni rzutu, wynika w tym przypadku z Wytycznych Generalnego Dyrektora Ochrony Środowiska w zakresie redagowania zarządzeń regionalnego dyrektora ochrony środowiska dotyczących rezerwatów przyrody i dotyczy wszystkich aktów wydawanych dla rezerwatów w kraju z 2016 r. i dotyczy wszystkich aktów wydawanych dla rezerwatów w kraju. Powyższy sposób nie podlega kwestionowaniu ze strony tut. RDOŚ, w związku z powyższym uwaga nie została uwzględniona w treści zarządzenia. Nadmieniam, iż także w zmienianym obecnie zarządzeniu Nr 53/2009 Regionalnego Dyrektora Ochrony Środowiska w Szczecinie z dnia 8 września 2009 r. w sprawie ustanowienia planu ochrony dla rezerwatu przyrody „Golcowe Bagno” (Dz. Urz. Woj. Zach. Nr 67, poz. 1839) powierzchnia rezerwatu nie jest już podawana jako 123,83 ha.*

Projekt zarządzenia, na podstawie art. 59 pkt 1 ustawy z dnia 23 stycznia 2009 r. o wojewodzie i administracji rządowej w województwie (Dz. U. z 2015 r. poz. 525 z późn. zm.), został uzgodniony przez Wojewodę Zachodniopomorskiego pismem z dnia 11 sierpnia 2017 r., znak: P-1.0522.55.2017.KD.

3. Wpływ regulacji na sektor finansów publicznych, w tym budżet państwa i budżety jednostek samorządu terytorialnego:

Zarządzenie nie będzie miało wpływu na wpływ na wydatki budżetu Państwa.

4. Wpływ regulacji na rynek pracy:

Zarządzenie nie będzie miało wpływu na wydatki budżetu Państwa, jednak w związku z zmniejszeniem rezerwatu o 0,23 ha akt będzie miał wpływ na wydatki jst Gminy Wałcz wynikające z przepisów ustawy z dnia 12 stycznia 1991 r. o podatkach i opłatach lokalnych (Dz. U. z 2016 r. poz. 716 z późn. zm.).

5. Wpływ regulacji na konkurencyjność wewnętrzną i zewnętrzną gospodarki:

Zarządzenie nie będzie miało wpływu na konkurencyjność wewnętrzną i zewnętrzną gospodarki.

6. Wpływ regulacji na sytuację i rozwój regionów:

Rozporządzenie nie będzie miało wpływu na sytuację i rozwój regionów.

7. Ocena pod względem zgodności z prawem Unii Europejskiej:

Zarządzenie nie narusza zapisów zawartych w dyrektywach unijnych, dotyczy wyłącznie aktualizacji danych oraz dostosowania pod względem formalnoprawnych krajowej formy ochrony przyrody uznanej w roku 1990.

STARSZY SPECJALISTA
Regionalna Dyrekcja Ochrony Środowiska
w Szczecinie


Agnieszka Raclawska

p.o. NACZELNIKA
Wydziału Ochrony Przyrody i Obszarów Natura 2000
Regionalna Dyrekcja Ochrony Środowiska
w Szczecinie


Marcin Siedlecki

