

**ZARZĄDZENIE**  
**REGIONALNEGO DYREKTORA OCHRONY ŚRODOWISKA W SZCZECINIE**  
**z dnia 25 sierpnia 2017 r.**  
**w sprawie rezerwatu przyrody „Jezioro Jasne”**

Na podstawie art. 13 ust. 3 ustawy z dnia 16 kwietnia 2004 roku o ochronie przyrody (Dz. U. z 2016 r., poz. 2134, zm. poz. 2249 i 2260 oraz z 2017 r. poz. 60, 132 i 1074) zarządza się, co następuje.

§ 1.1. Rezerwat przyrody pod nazwą „Jezioro Jasne”, zwany dalej „rezerwatem”, obejmuje obszar o powierzchni 14,59 ha położony w gminie Lipiany, w powiecie pyrzyckim oraz gminie Myślibórz, w powiecie myśliborskim, w województwie zachodniopomorskim.

2. Położenie i przebieg granicy rezerwatu w postaci mapy przedstawia załącznik nr 1 do zarządzenia.

3. Położenie i przebieg granicy rezerwatu w postaci współrzędnych punktów jej załamania przedstawia załącznik nr 2 do zarządzenia.

§ 2. Celem ochrony rezerwatu jest zachowanie ze względów naukowych i dydaktycznych stanowiska najmniejszej rośliny naczyniowej wulfii bezkorzeniowej *Wolffia arrhiza* oraz wielu innych rzadkich gatunków roślin wodnych.

§ 3.1. Dla rezerwatu określa się rodzaj: Florystyczny (Fl);

2. Dla rezerwatu określa się typ i podtyp:

- 1) ze względu na dominujący przedmiot ochrony: typ – Florystyczny (PFl), podtyp – roślin zielnych i krzewinek (rzk);
- 2) ze względu na główny typ ekosystemu: typ – Wodny (EW), podtyp – ekosystemów jezior mezotroficznych i eutroficznych oraz stawów (jm).

§ 4. Sprawowanie nadzoru nad rezerwatem powierza się Regionalnemu Konserwatorowi Przyrody w Szczecinie.

§ 5. Zarządzenie wchodzi w życie po upływie 14 dni od dnia ogłoszenia<sup>1)</sup>.

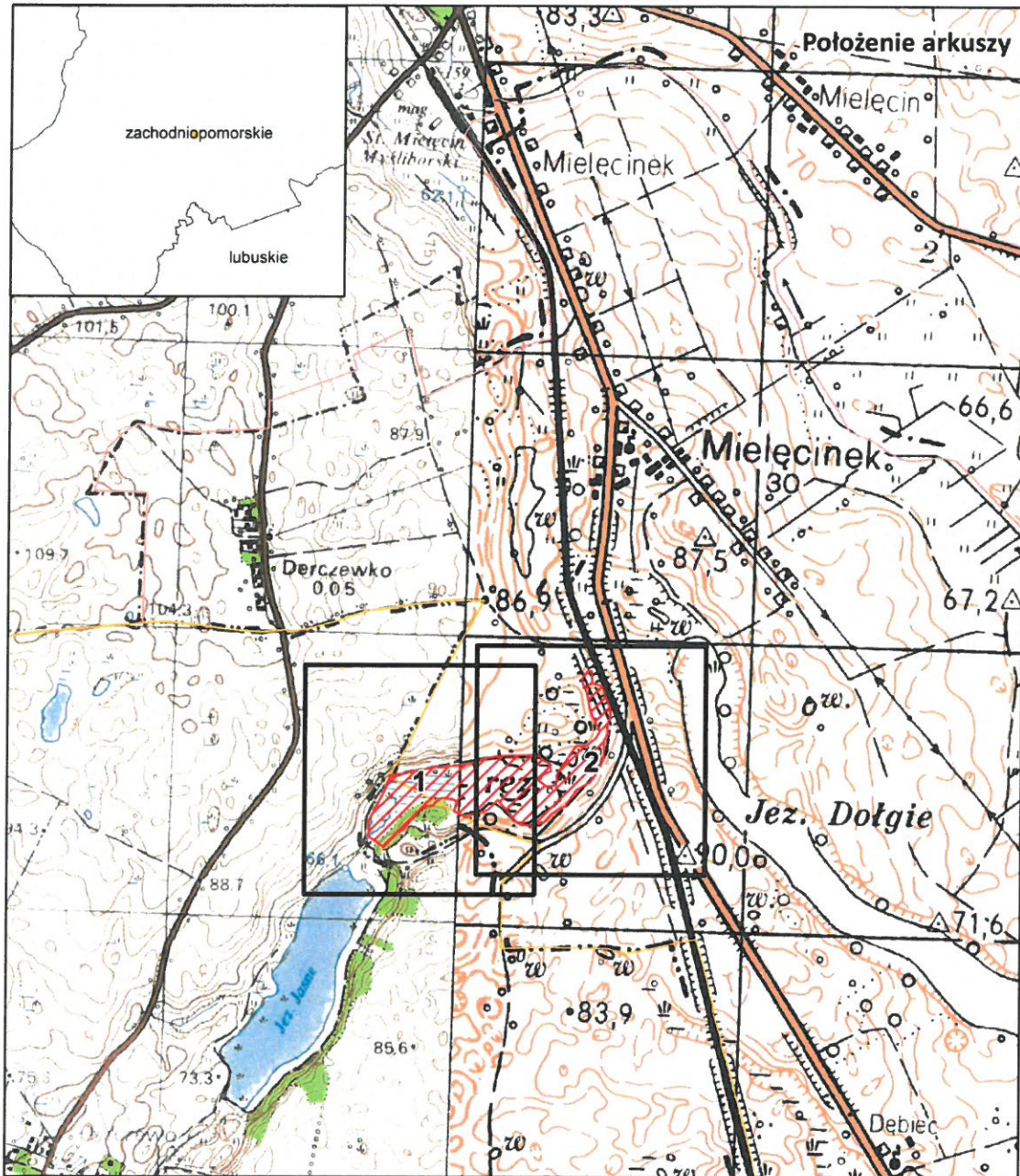


ZASTĘPCA REGIONALNEGO  
DYREKTORA OCHRONY ŚRODOWISKA  
Regionalny Konserwator Przyrody  
Sylvia Jurzyk-Nordlöw

<sup>1)</sup> niniejsze zarządzenie było poprzedzone rozporządzeniem Nr 77/2007 Wojewody Zachodniopomorskiego z dnia 31 października 2007 r. w sprawie rezerwatu przyrody „Jezioro Jasne” (Dz. Urz. Woj. Zachodniopomorskiego Nr 113, poz. 1933, zm. z 2008 r. Nr 96, poz. 2078), które traci moc z dniem wejścia w życie niniejszego zarządzenia.

Załącznik nr 1 do zarządzenia Regionalnego Dyrektora Ochrony Środowiska w Szczecinie z dnia 25 sierpnia 2017 r. w sprawie rezerwatu przyrody „Jeziro Jasne”

### Położenie i przebieg granicy rezerwatu przyrody „Jeziro Jasne”



#### Objaśnienia do arkuszy

Inne granice:

- powiaty
- gminy

0 260 520 1 040 m

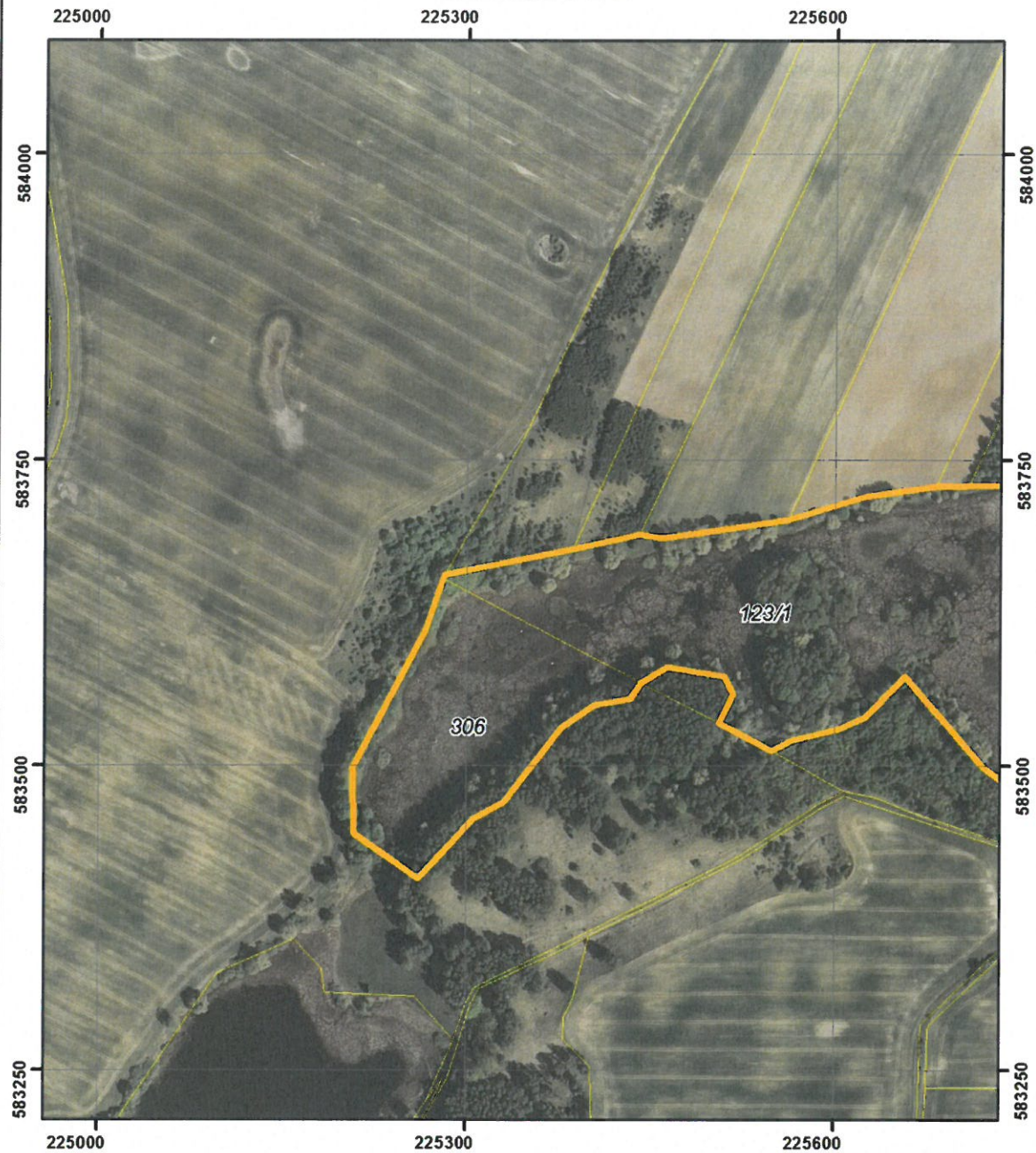
Układ współrzędnych: PL-1992

Przygotowanie mapy: Regionalna Dyrekcja Ochrony Środowiska w Szczecinie



Dane topograficzne: Główny Urząd Geodezji i Kartografii (08.07.2013r.)



POŁOŻENIE I PRZEBIEG GRANICY REZERWATU PRZYRODY  
"JEZIORO JASNE"  
ARKUSZ 1 Z 2



Objaśnienia:

-  Granica rezerwatu
-  Granice działek ewidencyjnych

układ współrzędnych: PL-1992

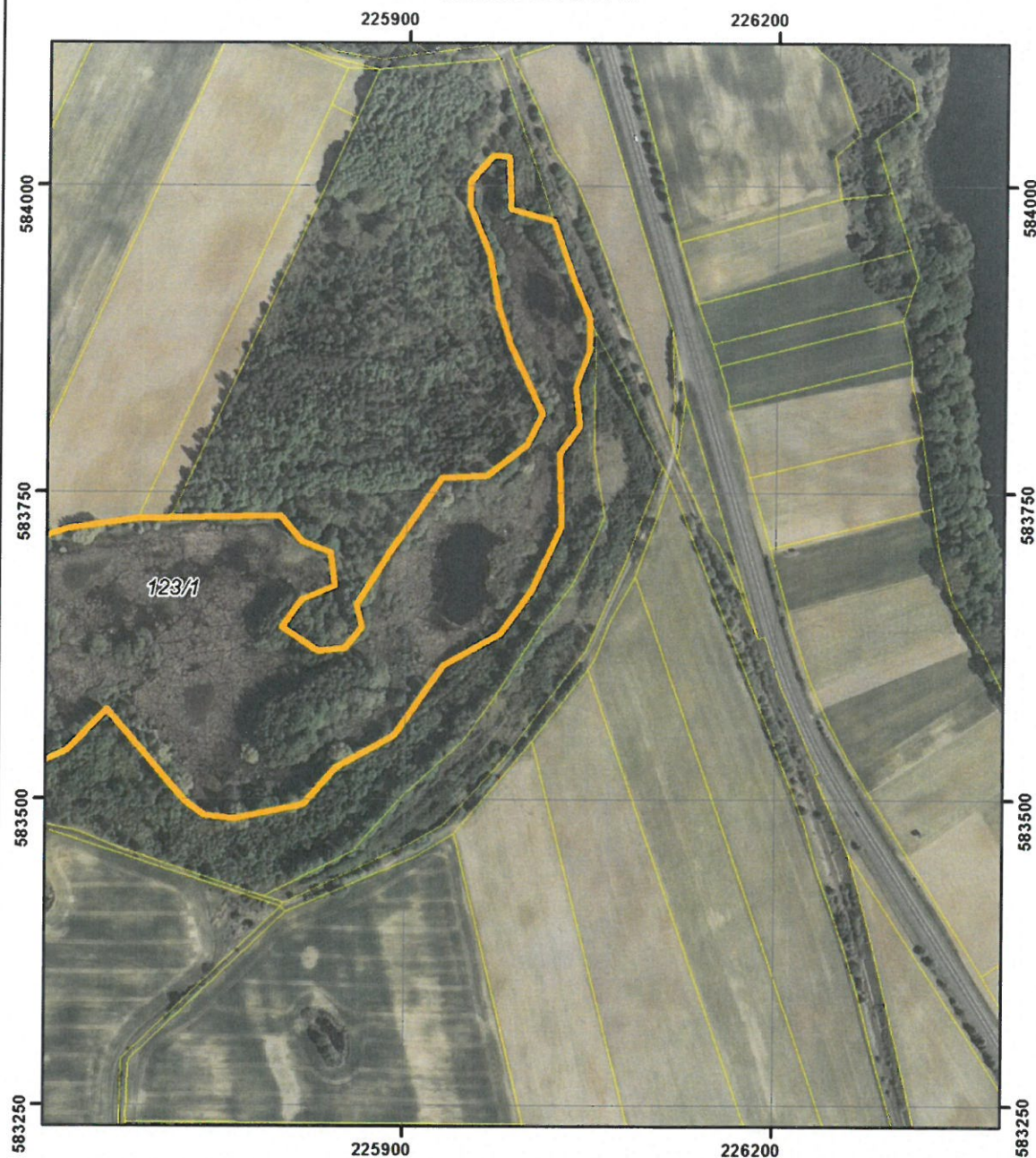


- System Identyfikacji Działek Rolnych  
baza danych LPIS (08.04.2016 r.)
- Mapa topograficzna: Główny Urząd Geodezji i Kartografii  
usługa przeglądania (2013 r.)
- Ortofotomapa: Główny Urząd Geodezji i Kartografii  
usługa przeglądania (2010 r.)







POŁOŻENIE I PRZEBIEG GRANICY REZERWATU PRZYRODY  
 "JEZIORO JASNE"  
 ARKUSZ 2 Z 2



Objaśnienia:

-  Granica rezerwatu
-  Granice działek ewidencyjnych

układ współrzędnych: PL-1992



- System Identyfikacji Działek Rolnych  
baza danych LPIS (08.04.2016 r.)
- Mapa topograficzna: Główny Urząd Geodezji i Kartografii  
usługa przeglądania (2013 r.)
- Ortofotomapa: Główny Urząd Geodezji i Kartografii  
usługa przeglądania (2010 r.)



Załącznik nr 2 do zarządzenia Regionalnego Dyrektora Ochrony Środowiska w Szczecinie z dnia 25 sierpnia 2017 r. w sprawie rezerwatu przyrody „Jeziro Jasne”

**Położenie i przebieg granic rezerwatu w postaci współrzędnych punktów załamania granicy, w układzie współrzędnych płaskich prostokątnych PL-1992**

Lp.	X	Y	Lp.	X	Y
<b>1</b>	<b>583891,79</b>	<b>226048,05</b>	<b>37</b>	583677,00	225386,63
<b>2</b>	583865,91	226047,43	<b>38</b>	583688,04	225435,85
<b>3</b>	583836,15	226037,12	<b>39</b>	583689,05	225440,55
<b>4</b>	583804,61	226040,46	<b>40</b>	583686,19	225458,48
<b>5</b>	583781,78	226024,19	<b>41</b>	583701,09	225562,26
<b>6</b>	583722,78	226026,06	<b>42</b>	583720,36	225624,81
<b>7</b>	583671,50	226002,62	<b>43</b>	583728,58	225681,47
<b>8</b>	583635,27	225976,86	<b>44</b>	583729,23	225707,96
<b>9</b>	583609,16	225930,47	<b>45</b>	583731,42	225797,12
<b>10</b>	583552,23	225891,19	<b>46</b>	583710,35	225814,48
<b>11</b>	583525,69	225843,46	<b>47</b>	583701,40	225838,12
<b>12</b>	583495,59	225817,42	<b>48</b>	583674,06	225841,86
<b>13</b>	583484,14	225760,78	<b>49</b>	583662,52	225814,59
<b>14</b>	583486,61	225737,07	<b>50</b>	583640,60	225798,99
<b>15</b>	583499,03	225720,77	<b>51</b>	583620,46	225828,85
<b>16</b>	583573,20	225657,43	<b>52</b>	583623,16	225850,17
<b>17</b>	583539,33	225624,60	<b>53</b>	583640,17	225864,37
<b>18</b>	583530,08	225603,00	<b>54</b>	583658,54	225859,61
<b>19</b>	583520,65	225564,78	<b>55</b>	583699,66	225885,34
<b>20</b>	583512,36	225548,57	<b>56</b>	583762,38	225928,49
<b>21</b>	583535,05	225505,43	<b>57</b>	583764,32	225965,22
<b>22</b>	583558,55	225516,81	<b>58</b>	583789,78	225997,44
<b>23</b>	583572,98	225509,66	<b>59</b>	583814,57	226010,53
<b>24</b>	583580,49	225463,83	<b>60</b>	583870,44	225983,45
<b>25</b>	583567,75	225442,73	<b>61</b>	583901,12	225973,58
<b>26</b>	583554,50	225433,41	<b>62</b>	583943,68	225965,79
<b>27</b>	583549,63	225405,00	<b>63</b>	583984,64	225949,10
<b>28</b>	583531,30	225377,63	<b>64</b>	584003,96	225950,12
<b>29</b>	583470,39	225330,70	<b>65</b>	584025,13	225968,12
<b>30</b>	583456,24	225305,57	<b>66</b>	584024,00	225981,26
<b>31</b>	583407,30	225260,38	<b>67</b>	583981,06	225983,24
<b>32</b>	583444,09	225208,38	<b>68</b>	583972,10	226018,07
<b>33</b>	583497,85	225207,04	<b>69</b>	583958,16	226022,83
<b>34</b>	583611,45	225266,04	<b>70</b>	583922,26	226035,67
<b>35</b>	583652,97	225280,00	<b>71</b>	<b>583891,79</b>	<b>226048,05</b>
<b>36</b>	583656,06	225281,61			



### Uzasadnienie

Na podstawie art. 13 ust. 3 ustawy z dnia 16 kwietnia 2004 r. o ochronie przyrody (Dz. U. z 2016 r., poz. 2134, z późn. zm.) uznanie za rezerwat przyrody następuje w drodze aktu prawa miejscowego w formie zarządzenia regionalnego dyrektora ochrony środowiska, które określa jego nazwę, położenie lub przebieg granicy i otulinę, jeżeli została wyznaczona, cele ochrony oraz rodzaj, typ i podtyp rezerwatu przyrody, a także sprawującego nadzór nad rezerwatem.

Rezerwat przyrody „Jezioro Jasne” utworzony został zarządzeniem Ministra Leśnictwa i Przemysłu Drzewnego z dnia 23 stycznia 1973 r. w sprawie uznania za rezerwaty przyrody (M.P. Nr 5 poz. 38, zm. M.P. z 1984 r. Nr 15, poz. 107). Za cel ochrony uznano zachowanie stanowiska najmniejszej rośliny naczyniowej - wulfii bezkorzeniowej oraz wielu innych rzadkich gatunków roślin wodnych. Powierzchnia rezerwatu przyrody wynosiła 15,23 ha.

Rozporządzeniem Nr 77/2007 Wojewody Zachodniopomorskiego z dnia 31 października 2007 r. w sprawie rezerwatu przyrody „Jezioro Jasne” (Dz. Urz. Woj. Zachodniopomorskiego Nr 113, poz. 1933, zm. z 2008 r. Nr 96, poz. 2078) zmniejszono powierzchnię rezerwatu do 14,79 ha, uszczegółowiono lokalizację obiektu w odniesieniu do działek ewidencyjnych, określono jego rodzaj, typ i podtyp zgodnie z rozporządzeniem Ministra Środowiska z dnia 30 marca 2005 r. w sprawie rodzajów, typów i podtypów rezerwatów przyrody (Dz. U. z 2005 r., Nr 60, poz. 533) oraz powierzono nadzór nad rezerwatem Wojewódzkiemu Konserwatorowi Przyrody w Szczecinie.

Projekt niniejszego zarządzenia został opracowany z uwzględnieniem Wytycznych Generalnego Dyrektora Ochrony Środowiska w zakresie redagowania zarządzeń regionalnego dyrektora ochrony środowiska dotyczących rezerwatów przyrody. Powierzchnia rezerwatu wynika z powierzchni poligonu opisanego współrzędnymi punktów załamania granicy rezerwatu (matematyczna suma pola powierzchni rzutu). Zgodnie z dokonanymi obliczeniami aktualna powierzchnia wynosi 14,59 ha. Różnica w odniesieniu do aktu tworzącego rezerwat wynosi -0,20 ha i wynika ze sposobu dokonania jej obliczenia. Rezerwat obejmuje fragment działki nr 306 obręb Derczewo w gminie Myślibórz oraz działkę nr 123/1 obręb Mielęcinek w gminie Lipiany/odpowiadającą wydzieleniom 3c, f Nadleśnictwa Myślibórz według Planu urządzenia lasu na lata 2016-2025.

Nadzór nad rezerwatem, powierzony został Regionalnemu Konserwatorowi Przyrody w Szczecinie. Cel ochrony obiektu nie ulega zmianie.

Wejście w życie niniejszego zarządzenia nie spowoduje skutków dla budżetu Państwa oraz nie wpłynie na rynek pracy. Akt ten nie wpłynie również na konkurencyjność gospodarki i przedsiębiorczość, w tym na funkcjonowanie przedsiębiorstw i rozwój regionalny. Obecne „zmniejszenie” o 0,20 ha powierzchni rezerwatu może mieć związek z wydatkami JST – Gmin Myślibórz i Lipiany w odniesieniu do regulacji wynikających z przepisów ustawy z dnia 12 stycznia 1991 r. o podatkach i opłatach lokalnych (Dz. U. z 2016 r., poz. 716 z późn. zm.).

Projekt niniejszego zarządzenia poddano konsultacjom poprzez wydanie obwieszczenia z dnia 19 lipca 2017 r., znak: WOPN-ON.6200.45.2017.AR w sprawie możliwości zapoznania się z projektem oraz o możliwości i terminie wnoszenia do niego propozycji i uwag - podano do publicznej wiadomości poprzez publikację w Biuletynie Informacji Publicznej RDOŚ, wywieszenie na tablicy ogłoszeń RDOŚ oraz przesłanie do właściwych miejscowo: Nadleśnictwa Myślibórz, Regionalnej Dyrekcji Lasów Państwowych w Szczecinie, Urzędu Miasta i Gminy Myślibórz, Urzędu Miejskiego w Lipianach, Starostwa Powiatowego w Pyrzycach, Starostwa Powiatowego w Myśliborzu, Regionalnego Zarządu Gospodarki Wodnej w Szczecinie z prośbą o jego wywieszenie na tablicach ogłoszeń przez okres 14 dni. W trakcie konsultacji uwagi i wnioski zostały wniesione przez:

- 1) Dyrektora Regionalnej Dyrekcji Lasów Państwowych w Szczecinie w piśmie z dnia 28.07.2017 r., znak: ZO.7212.51.2017, gdzie poinformowano, iż według Planu Urządzenia Lasu Nadleśnictwa Myślibórz na lata 2016-2025 oraz ewidencji gruntów i budynków powiatów pyrzyckiego i myśliborskiego, rezerwat przyrody „Jezioro Jasne” zajmuje powierzchnię 12,01 ha. Przedstawiona różnica powierzchni ww. rezerwatu przyrody nie wynika z pomiarów geodezyjnych przeprowadzonych w terenie, a jedynie z zastosowanej graficznej metody obliczania powierzchni. W związku z powyższym poproszono o niedokonywanie zmian powierzchniowych w takiej formie. Ww. zmianę należy dokonać w oparciu o prace geodezyjne - *odpowiedź: przygotowane obecnie zarządzenie oraz sposób podawania w nim powierzchni rezerwatu, jako matematycznej sumy pola powierzchni rzutu, wynika z Wytycznych Generalnego Dyrektora Ochrony Środowiska w zakresie redagowania*

zarządzeń regionalnego dyrektora ochrony środowiska dotyczących rezerwatów przyrody i dotyczy wszystkich aktów wydawanych dla rezerwatów w kraju i dotyczy wszystkich aktów wydawanych dla rezerwatów w kraju. Powyższy sposób nie podlega kwestionowaniu ze strony tut. RDOŚ, jednak mając na względzie różnice powierzchni pomiędzy danymi z ewidencji a obliczeniami z oprogramowania GIS, już na etapie projektu zarządzenia są one sygnalizowane w uzasadnieniu oraz podawane do konsultacji zarówno zarządcy terenu, jak i właściwe miejscowo JST i Starostwa;

- 2) Dyrektora Departamentu Zarządzania Zasobami Przyrody Generalnej Dyrekcji Ochrony Środowiska w piśmie z dnia 10.08.2017 r., znak: DZP-wo.6200.38.2017.MK, gdzie zwrócono uwagę iż ze względu na małą czytelność położenia rezerwatu, należy skorygować w załączniku nr 1 mapę pogładową lokalizacji rezerwatu, poprzez zmianę skali rysunku oraz wykorzystanie jako podkładu kartograficznego np.: mapy ogólnogeograficznej lub administracyjnej (usługi WMS). Zgodnie z Wytycznymi Generalnego Dyrektora Ochrony Środowiska w zakresie redagowania zarządzeń regionalnego dyrektora ochrony środowiska dotyczących rezerwatów przyrody mapa pogładowa lokalizacji rezerwatu powinna być sporządzona w mniejszej skali (np. by pokazać pobliskie miejscowości) - odpowiedź: rysunek poprawiono poprzez zmianę skali, niemniej jako podkład mapy pogładowej pozostawiono topograficzny. Wykorzystanie w tym przypadku jako podkładu kartograficznego np.: mapy ogólnogeograficznej lub administracyjnej (usługi WMS) nie sprawiło, iż lokalizacja rezerwatu była „bardziej czytelna”. Ponadto, same Wytyczne Generalnego Dyrektora Ochrony Środowiska w zakresie redagowania zarządzeń regionalnego dyrektora ochrony środowiska dotyczących rezerwatów przyrody pozostawiają w tym zakresie ostateczny dobór kompozycji mapy (tak by była funkcjonalna i czytelna) operatorowi GIS w regionalnej dyrekcji ochrony środowiska.

Na podstawie art. 97 ust. 3 pkt. 2 ustawy o ochronie przyrody projekt zarządzenia został pozytywnie zaopiniowany przez Regionalną Radę Ochrony Przyrody w Szczecinie w dniu 4 sierpnia 2017 r.

Projekt zarządzenia, na podstawie art. 59 pkt 1 ustawy z dnia 23 stycznia 2009 r. o wojewodzie i administracji rządowej w województwie (Dz. U. z 2015 r. poz. 525 z późn. zm.), został uzgodniony przez Wojewodę Zachodniopomorskiego pismem z dnia 25 sierpnia 2017 r., znak: P-1.0522.59.2017.KD.

STARSZY SPECJALISTA  
Regionalna Dyrekcja Ochrony Środowiska  
w Szczecinie

Agnieszka Raclawska

p.o. NACZELNIKA  
Wydziału Ochrony Przyrody i Obszarów Natura 2000  
Regionalna Dyrekcja Ochrony Środowiska  
w Szczecinie

Marcin Śiedlecki

