

Projekt z dnia 3 października 2017 r.

ZARZĄDZENIE

Regionalnego Dyrektora Ochrony Środowiska w Szczecinie

z dnia 2017 r.

**zmieniające zarządzenie w sprawie ustanowienia planu zadań ochronnych dla obszaru
Natura 2000 Jezioro Bukowo PLH 320041**

Na podstawie art. 28 ust. 5 ustawy z dnia 16 kwietnia 2004 r. o ochronie przyrody (Dz. U. z 2016 r., poz. 2134 ¹) zarządza się, co następuje:

§ 1. W zarządzeniu Regionalnego Dyrektora Ochrony Środowiska w Szczecinie z dnia 29 kwietnia 2014 r. w sprawie ustanowienia zadań ochronnych dla obszaru Natura 2000 Jezioro Bukowo PLH320041 (Dz. Urz. Woj. Zachodniopomorskiego z 2014 r., poz. 1922), wprowadza się następujące zmiany:

- 1) załącznik nr 1 otrzymuje brzmienie określone w załączniku nr 1 do niniejszego zarządzenia;
- 2) załącznik nr 2 otrzymuje brzmienie określone w załączniku nr 2 do niniejszego zarządzenia;
- 3) załącznik nr 3 otrzymuje brzmienie określone w załączniku nr 3 do niniejszego zarządzenia;
- 4) załącznik nr 4 otrzymuje brzmienie określone w załączniku nr 4 do niniejszego zarządzenia;
- 5) załącznik nr 5 otrzymuje brzmienie określone w załączniku nr 5 do niniejszego zarządzenia;
- 6) załącznik nr 6 otrzymuje brzmienie określone w załączniku nr 6 do niniejszego zarządzenia.

§ 2. Zarządzenie wchodzi w życie po upływie 14 dni od dnia ogłoszenia.

Regionalny Dyrektor Ochrony Środowiska

w Szczecinie

Radosław Grzegorzcyk

¹ Zmiany ustawy zostały ogłoszone w Dz. U. z 2016 r., poz. 2249 i 2260, z 2017 r. poz. 60, 132 i 1074.

Załącznik nr 1 do Zarządzenia
Regionalnego Dyrektora Ochrony Środowiska w Szczecinie
z dnia 2017 r.
zmieniającego zarządzenie w sprawie ustanowienia planu zadań ochronnych
dla obszaru Natura 2000 Jezioro Bukowo PLH320041

Załącznik nr 1 do Zarządzenia
Regionalnego Dyrektora Ochrony Środowiska w Szczecinie
z dnia 29 kwietnia 2014 r.

Opis granic obszaru Natura 2000.

Granice obszaru Natura 2000 objętego planem opisano w postaci listy współrzędnych punktów załamania granic w układzie współrzędnych płaskich prostokątnych PL-1992.

Lp	X	Y	Komentarz
1	325684,99	726998,82	część 1
2	325732,62	726971,04	część 1
3	325759,07	726945,24	część 1
4	325773,63	726930,69	część 1
5	325792,15	726911,51	część 1
6	325821,25	726882,41	część 1
7	325872,18	726816,92	część 1
8	325921,13	726752,76	część 1
9	325943,62	726726,30	część 1
10	325951,56	726717,04	część 1
11	325966,77	726738,87	część 1
12	325974,05	726730,93	część 1
13	325996,18	726711,27	część 1
14	326021,95	726679,56	część 1
15	326119,07	726528,92	część 1
16	326170,60	726453,60	część 1
17	326224,12	726330,72	część 1
18	326247,90	726277,21	część 1
19	326247,90	726259,37	część 1
20	326303,40	726144,41	część 1
21	326424,30	725936,30	część 1
22	326568,99	725684,58	część 1
23	326636,38	725486,38	część 1
24	326794,94	725022,59	część 1
25	326816,74	724762,94	część 1
26	326707,73	724719,34	część 1
27	326679,98	724642,04	część 1

28	326763,23	724592,49	część 1
29	326741,42	724558,79	część 1
30	326741,42	724525,10	część 1
31	326749,35	724328,88	część 1
32	326755,30	724213,92	część 1
33	326751,33	724172,30	część 1
34	326713,68	724045,45	część 1
35	326693,86	723968,15	część 1
36	326689,89	723884,91	część 1
37	326678,00	723823,47	część 1
38	326658,18	723764,00	część 1
39	326590,79	723567,79	część 1
40	326545,20	723440,94	część 1
41	326521,42	723411,21	część 1
42	326483,76	723377,51	część 1
43	326438,17	723339,85	część 1
44	326366,82	723290,30	część 1
45	326293,49	723238,77	część 1
46	326200,33	723185,26	część 1
47	326113,12	723159,49	część 1
48	326043,75	723143,63	część 1
49	326010,06	723121,83	część 1
50	325946,63	723068,32	część 1
51	325908,56	723170,30	część 1
52	325704,84	723162,36	część 1
53	325599,00	723162,36	część 1
54	325532,86	723149,13	część 1
55	325379,40	723191,47	część 1

56	325337,06	723207,34	część 1
57	325300,02	723217,93	część 1
58	325249,75	723220,57	część 1
59	325175,67	723239,09	część 1
60	325114,81	723260,26	część 1
61	325067,19	723278,78	część 1
62	324958,71	723239,09	część 1
63	324871,40	723204,70	część 1
64	324815,84	723178,24	część 1
65	324778,79	723146,49	część 1
66	324744,40	723109,45	część 1
67	324707,36	723080,34	część 1
68	324686,19	723043,30	część 1
69	324649,15	722995,68	część 1
70	324588,29	722953,34	część 1
71	324548,61	722924,24	część 1
72	324511,56	722866,03	część 1
73	324469,23	722791,95	część 1
74	324400,44	722789,30	część 1
75	324336,94	722754,91	część 1
76	324260,21	722725,80	część 1
77	324199,36	722667,59	część 1
78	324138,50	722596,16	część 1
79	324040,61	722495,61	część 1
80	323916,25	722384,49	część 1
81	323821,00	722326,28	część 1
82	323619,92	722193,99	część 1
83	323516,73	722149,01	część 1
84	323432,06	722080,22	część 1
85	323421,48	722040,53	część 1
86	323278,61	722066,99	część 1
87	323596,11	721164,76	część 1
88	323723,11	720789,05	część 1
89	323805,13	720569,45	część 1
90	323736,34	720426,57	część 1
91	323694,00	720320,74	część 1
92	323670,19	720246,66	część 1
93	323604,04	720193,74	część 1
94	323593,46	720175,22	część 1
95	323352,69	720058,80	część 1
96	323405,61	719982,07	część 1
97	323310,36	719844,49	część 1
98	323193,94	719942,38	część 1

99	322939,94	719865,66	część 1
100	322540,42	719966,20	część 1
101	322119,73	720072,03	część 1
102	322095,92	720079,97	część 1
103	322064,17	720220,20	część 1
104	321841,92	720183,16	część 1
105	321754,61	720164,63	część 1
106	321746,67	720124,95	część 1
107	321709,63	720098,49	część 1
108	321691,11	720072,03	część 1
109	321680,52	720056,16	część 1
110	321667,29	720056,16	część 1
111	321635,54	720074,68	część 1
112	321574,69	720090,55	część 1
113	321521,77	720106,43	część 1
114	321490,02	720130,24	część 1
115	321455,63	720085,26	część 1
116	321442,40	720045,57	część 1
117	321431,81	720027,05	część 1
118	321386,84	720000,59	część 1
119	321355,09	719955,61	część 1
120	321333,92	719942,38	część 1
121	321288,94	719960,91	część 1
122	321270,42	719960,91	część 1
123	321259,84	719955,61	część 1
124	321246,61	719942,38	część 1
125	321156,65	719915,93	część 1
126	321146,06	719886,82	część 1
127	321124,90	719863,01	część 1
128	321106,38	719828,61	część 1
129	321087,86	719780,99	część 1
130	321061,40	719773,05	część 1
131	321042,88	719757,18	część 1
132	321005,84	719746,59	część 1
133	320889,42	719691,03	część 1
134	320849,73	719672,51	część 1
135	320825,92	719653,99	część 1
136	320794,17	719667,22	część 1
137	320825,92	719452,91	część 1
138	320892,06	719410,57	część 1
139	320929,11	719376,18	część 1
140	320865,61	719180,38	część 1
141	320900,00	719040,16	część 1

142	320968,79	718955,49	część 1
143	320857,67	718944,91	część 1
144	320741,25	718889,34	część 1
145	320635,42	719029,57	część 1
146	320431,69	718955,49	część 1
147	320291,46	718889,34	część 1
148	320026,88	718764,99	część 1
149	319532,11	718508,34	część 1
150	319487,13	718492,47	część 1
151	319182,86	718413,09	część 1
152	318733,06	718296,68	część 1
153	318801,86	718037,39	część 1
154	318516,11	717936,84	część 1
155	318526,69	718002,99	część 1
156	318513,46	718079,72	część 1
157	318476,42	718167,03	część 1
158	318428,79	718246,41	część 1
159	318420,86	718251,70	część 1
160	318367,94	718206,72	część 1
161	318367,94	718251,70	część 1
162	318333,54	718264,93	część 1
163	318341,48	718323,13	część 1
164	318315,02	718323,13	część 1
165	318325,61	718360,18	część 1
166	318267,40	718370,76	część 1
167	318267,40	718383,99	część 1
168	318243,59	718383,99	część 1
169	318243,59	718428,97	część 1
170	318201,25	718458,07	część 1
171	318185,38	718497,76	część 1
172	318169,50	718513,63	część 1
173	318153,63	718590,36	część 1
174	317902,27	718878,76	część 1
175	317852,00	718981,95	część 1
176	317804,38	719116,89	część 1
177	317669,44	719336,49	część 1
178	317608,59	719405,28	część 1
179	317521,27	719426,45	część 1
180	317414,12	719351,04	część 1
181	317403,53	719331,20	część 1
182	317325,48	719250,50	część 1
183	317300,35	719202,87	część 1
184	317242,14	719094,40	część 1

185	317201,13	719065,29	część 1
186	317128,37	719017,67	część 1
187	317079,42	718995,18	część 1
188	317067,51	718985,92	część 1
189	317025,18	718938,29	część 1
190	316976,23	718872,15	część 1
191	316944,48	718831,13	część 1
192	316920,67	718815,26	część 1
193	316781,76	718716,04	część 1
194	316687,84	718688,26	część 1
195	316584,65	718661,80	część 1
196	316388,86	718577,14	część 1
197	316316,10	718546,71	część 1
198	316199,68	718468,66	część 1
199	316070,03	718382,67	część 1
200	316039,61	718345,62	część 1
201	315958,91	718242,44	część 1
202	315851,75	718087,66	część 1
203	315822,65	718062,52	część 1
204	315716,81	717965,95	część 1
205	315706,23	717963,30	część 1
206	315559,39	717882,60	część 1
207	315502,50	717852,18	część 1
208	315403,28	717832,33	część 1
209	315347,72	717820,43	część 1
210	315222,04	717764,86	część 1
211	315192,94	717725,18	część 1
212	315142,67	717660,35	część 1
213	315088,43	717559,81	część 1
214	315058,00	717553,20	część 1
215	315042,13	717530,71	część 1
216	315006,41	717518,80	część 1
217	314983,92	717525,42	część 1
218	314958,78	717512,19	część 1
219	314945,55	717518,80	część 1
220	314919,10	717506,90	część 1
221	314913,80	717487,05	część 1
222	314882,05	717460,59	część 1
223	314866,18	717460,59	część 1
224	314827,81	717418,26	część 1
225	314806,65	717422,23	część 1
226	314752,41	717391,80	część 1
227	314752,41	717367,99	część 1

228	314721,98	717364,02	część 1
229	314714,04	717344,18	część 1
230	314691,55	717337,56	część 1
231	314580,43	717272,74	część 1
232	314555,29	717287,29	część 1
233	314506,35	717291,26	część 1
234	314393,90	717293,91	część 1
235	314335,69	717275,38	część 1
236	314270,87	717239,67	część 1
237	314225,89	717235,70	część 1
238	314145,19	717198,66	część 1
239	314117,41	717152,35	część 1
240	314060,52	717120,60	część 1
241	314052,59	717098,11	część 1
242	313793,29	716997,57	część 1
243	313699,37	716981,70	część 1
244	313629,25	716945,98	część 1
245	313618,67	716918,20	część 1
246	313555,17	716889,09	część 1
247	313549,88	716901,00	część 1
248	313510,19	716879,83	część 1
249	313518,13	716852,05	część 1
250	313561,78	716772,68	część 1
251	313515,48	716596,73	część 1
252	313483,73	716563,66	część 1
253	313339,53	716559,69	część 1
254	313332,92	716591,44	część 1
255	313400,39	716636,42	część 1
256	313437,43	716717,11	część 1
257	313439,35	716740,47	część 1
258	313451,24	716836,60	część 1
259	313445,30	716857,41	część 1
260	313440,34	716877,23	część 1
261	313242,14	716877,23	część 1
262	313137,09	716881,20	część 1
263	313116,28	716871,29	część 1
264	313067,72	716846,51	część 1
265	312963,67	716789,03	część 1
266	312807,09	716703,81	część 1
267	312406,72	716488,76	część 1
268	312201,58	716378,75	część 1
269	312146,08	716345,06	część 1
270	312017,25	716269,74	część 1

271	311935,99	716240,01	część 1
272	311731,84	716152,80	część 1
273	311569,31	716079,47	część 1
274	311462,31	716021,26	część 1
275	311314,15	715947,18	część 1
276	311064,12	715845,31	część 1
277	310828,64	715752,71	część 1
278	310732,06	715710,37	część 1
279	310574,64	715690,53	część 1
280	310554,40	715795,65	część 1
281	310615,29	715815,43	część 1
282	310716,46	715859,58	część 1
283	310796,87	715898,12	część 1
284	310885,50	715930,11	część 1
285	310987,10	715964,46	część 1
286	310991,87	715966,62	część 1
287	311086,24	716010,66	część 1
288	311223,00	716053,90	część 1
289	311309,77	716091,16	część 1
290	311398,72	716123,45	część 1
291	311449,59	716161,02	część 1
292	311508,14	716201,08	część 1
293	311579,35	716218,17	część 1
294	311674,17	716260,60	część 1
295	311727,88	716295,68	część 1
296	311780,52	716331,80	część 1
297	311855,18	716354,60	część 1
298	311887,17	716367,99	część 1
299	311947,60	716393,39	część 1
300	312021,66	716433,71	część 1
301	312120,13	716505,64	część 1
302	312226,91	716535,83	część 1
303	312304,19	716580,16	część 1
304	312352,04	716595,81	część 1
305	312405,52	716622,70	część 1
306	312506,13	716675,27	część 1
307	312559,77	716708,06	część 1
308	312615,89	716746,68	część 1
309	312695,13	716782,94	część 1
310	312761,45	716832,28	część 1
311	312793,04	716849,69	część 1
312	312820,99	716865,11	część 1
313	312907,87	716902,66	część 1

314	312980,34	716939,62	część 1
315	313059,04	716992,01	część 1
316	313226,27	717114,91	część 1
317	313270,50	717126,16	część 1
318	313279,44	717148,91	część 1
319	313384,56	717194,45	część 1
320	313423,98	717226,34	część 1
321	313473,43	717238,45	część 1
322	313557,86	717284,97	część 1
323	313647,73	717332,34	część 1
324	313765,42	717394,23	część 1
325	313900,42	717460,32	część 1
326	313994,61	717494,47	część 1
327	314082,20	717539,19	część 1
328	314133,90	717567,04	część 1
329	314213,94	717595,88	część 1
330	314271,09	717628,88	część 1
331	314315,45	717652,03	część 1
332	314357,92	717678,63	część 1
333	314399,62	717706,56	część 1
334	314447,13	717723,92	część 1
335	314535,09	717771,45	część 1
336	314553,89	717781,51	część 1
337	314642,96	717829,11	część 1
338	314719,14	717887,97	część 1
339	314873,40	717962,82	część 1
340	315037,88	718077,19	część 1
341	315125,50	718126,63	część 1
342	315331,03	718274,24	część 1
343	315378,81	718318,91	część 1
344	315427,51	718364,54	część 1
345	315488,57	718397,82	część 1
346	315570,14	718456,23	część 1
347	315691,84	718536,60	część 1
348	315793,04	718591,95	część 1
349	315860,62	718643,86	część 1
350	316042,83	718759,03	część 1
351	316110,18	718813,23	część 1
352	316203,05	718878,42	część 1
353	316207,23	718881,51	część 1
354	316348,90	718984,83	część 1
355	316438,11	719033,71	część 1
356	316560,63	719135,97	część 1

357	316585,85	719139,96	część 1
358	316723,18	719235,29	część 1
359	316880,97	719332,55	część 1
360	316940,00	719378,99	część 1
361	317025,26	719447,19	część 1
362	317128,37	719302,09	część 1
363	317144,90	719278,28	część 1
364	317081,40	719218,75	część 1
365	317133,00	719155,91	część 1
366	317129,03	719142,68	część 1
367	317203,77	719206,18	część 1
368	317292,41	719276,30	część 1
369	317345,33	719314,66	część 1
370	317395,32	719353,92	część 1
371	317453,14	719399,33	część 1
372	317522,60	719449,60	część 1
373	317564,27	719486,64	część 1
374	317619,83	719535,59	część 1
375	317626,44	719525,00	część 1
376	317617,85	719515,74	część 1
377	317655,55	719464,15	część 1
378	317672,09	719444,31	część 1
379	317689,94	719417,85	część 1
380	317745,51	719329,87	część 1
381	317802,39	719242,56	część 1
382	317841,42	719183,03	część 1
383	317859,75	719155,07	część 1
384	317867,18	719141,19	część 1
385	317894,43	719086,19	część 1
386	317946,96	718980,65	część 1
387	317977,18	718918,22	część 1
388	317993,53	718925,65	część 1
389	318092,14	718976,69	część 1
390	317978,67	719198,67	część 1
391	317952,90	719185,79	część 1
392	317950,43	719206,60	część 1
393	317945,93	719241,90	część 1
394	317939,98	719283,57	część 1
395	317939,31	719283,57	część 1
396	317934,68	719319,29	część 1
397	317917,49	719316,65	część 1
398	317914,84	719351,70	część 1
399	317911,53	719375,51	część 1

400	317906,24	719407,27	część 1
401	317902,27	719423,14	część 1
402	317915,50	719459,52	część 1
403	317924,76	719483,33	część 1
404	317950,56	719555,43	część 1
405	317956,51	719569,32	część 1
406	317962,47	719575,94	część 1
407	317998,85	719541,54	część 1
408	318078,88	719618,93	część 1
409	318135,11	719669,86	część 1
410	318147,01	719681,11	część 1
411	318162,89	719696,32	część 1
412	318178,76	719710,21	część 1
413	318190,01	719719,47	część 1
414	318203,24	719732,04	część 1
415	318207,87	719743,95	część 1
416	318225,06	719793,56	część 1
417	318238,96	719798,19	część 1
418	318287,24	719812,74	część 1
419	318328,25	719825,31	część 1
420	318359,34	719843,17	część 1
421	318385,14	719859,70	część 1
422	318475,10	719912,62	część 1
423	318501,55	719976,12	część 1
424	318508,83	719993,98	część 1
425	318499,57	720097,17	część 1
426	318492,29	720148,10	część 1
427	318487,66	720174,56	część 1
428	318480,39	720224,17	część 1
429	318479,06	720234,09	część 1
430	318473,77	720277,74	część 1
431	318473,77	720294,94	część 1
432	318469,80	720320,74	część 1
433	318455,91	720349,84	część 1
434	318445,99	720377,62	część 1
435	318434,09	720370,35	część 1
436	318399,03	720371,67	część 1
437	318392,41	720376,30	część 1
438	318347,43	720330,66	część 1
439	318275,83	720430,47	część 1
440	318337,72	720498,20	część 1
441	318441,76	720587,27	część 1
442	318466,99	720608,87	część 1

443	318531,07	720657,27	część 1
444	318566,58	720692,57	część 1
445	318620,22	720735,56	część 1
446	318654,17	720772,71	część 1
447	318659,03	720785,48	część 1
448	318725,47	720842,71	część 1
449	318752,89	720860,64	część 1
450	318834,77	720954,84	część 1
451	318875,56	720975,39	część 1
452	318883,21	720961,37	część 1
453	319046,41	721130,76	część 1
454	319133,00	721229,52	część 1
455	319203,60	721292,78	część 1
456	319281,47	721374,69	część 1
457	319291,47	721385,99	część 1
458	319369,04	721439,63	część 1
459	319608,79	721696,21	część 1
460	319654,97	721751,42	część 1
461	319706,15	721797,34	część 1
462	319759,72	721841,36	część 1
463	319918,70	721982,14	część 1
464	319968,77	722026,65	część 1
465	320020,23	722075,13	część 1
466	320070,93	722126,90	część 1
467	320177,41	722215,36	część 1
468	320377,99	722407,14	część 1
469	320431,47	722456,18	część 1
470	320482,48	722501,31	część 1
471	320580,01	722597,35	część 1
472	320632,88	722644,16	część 1
473	320688,32	722687,09	część 1
474	320754,12	722744,22	część 1
475	320851,47	722827,60	część 1
476	321005,62	722969,16	część 1
477	321057,29	723019,79	część 1
478	321107,68	723063,64	część 1
479	321158,31	723115,14	część 1
480	321202,67	723170,34	część 1
481	321251,95	723221,10	część 1
482	321302,19	723269,72	część 1
483	321355,17	723314,34	część 1
484	321416,81	723383,54	część 1
485	321462,23	723436,42	część 1

486	321525,22	723509,62	część 1
487	321583,37	723561,14	część 1
488	321643,17	723619,89	część 1
489	321739,94	723700,72	część 1
490	321763,27	723725,02	część 1
491	321890,58	723828,00	część 1
492	322010,64	723936,02	część 1
493	322130,42	724038,25	część 1
494	322186,44	724091,65	część 1
495	322210,55	724114,31	część 1
496	322211,59	724115,35	część 1
497	322247,03	724151,12	część 1
498	322346,15	724259,07	część 1
499	322462,32	724376,60	część 1
500	322579,54	724481,84	część 1
501	322633,04	724552,07	część 1
502	322651,28	724579,71	część 1
503	322666,77	724590,06	część 1
504	322766,33	724705,79	część 1
505	322873,66	724837,92	część 1
506	322886,62	724851,15	część 1
507	323142,92	725126,64	część 1
508	323199,94	725180,71	część 1
509	323294,45	725267,75	część 1
510	323388,22	725369,56	część 1
511	323420,65	725406,04	część 1
512	323572,00	725556,20	część 1
513	323583,11	725566,46	część 1
514	323667,41	725641,50	część 1
515	323714,65	725698,92	część 1
516	323810,22	725795,75	część 1
517	323847,79	725839,75	część 1
518	324143,90	726116,36	część 1

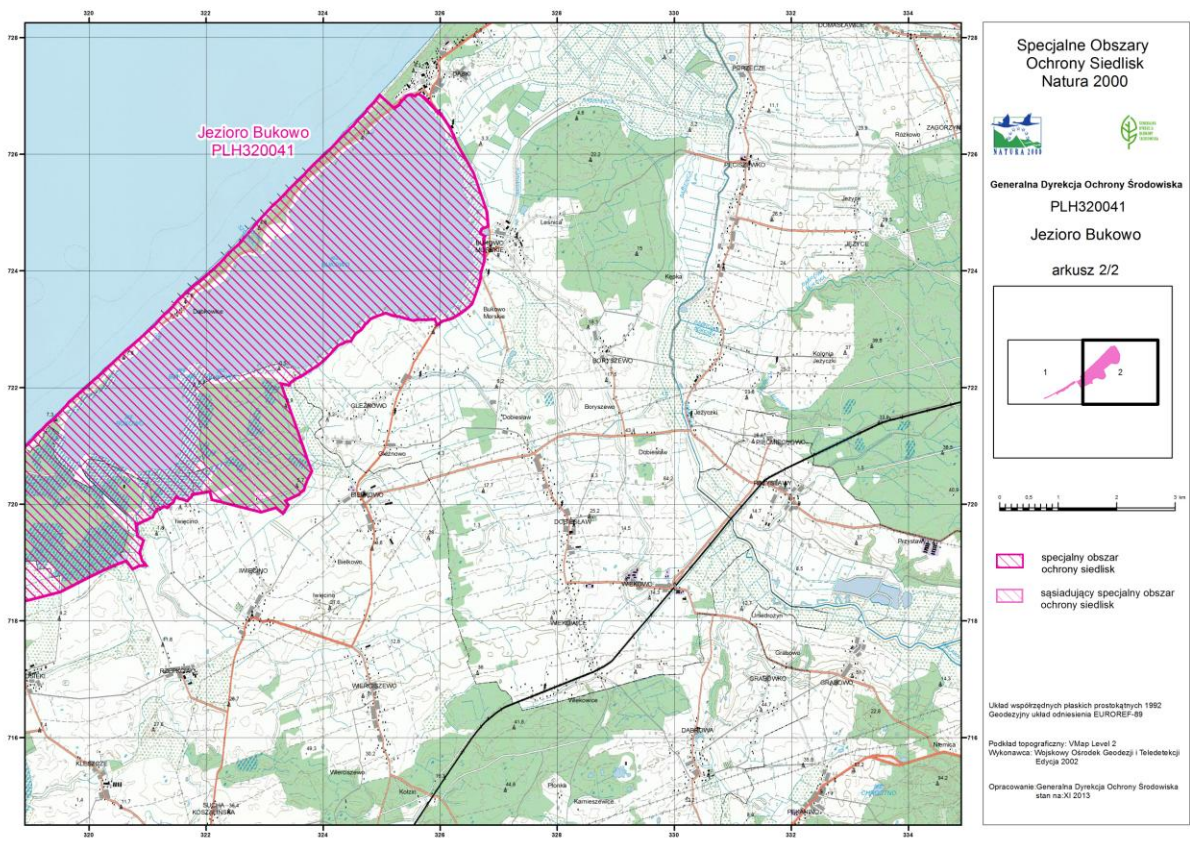
519	324164,83	726141,33	część 1
520	324233,99	726209,86	część 1
521	324291,33	726273,42	część 1
522	324518,56	726498,95	część 1
523	324595,81	726592,10	część 1
524	324718,39	726712,08	część 1
525	324752,62	726777,77	część 1
526	324861,10	726885,74	część 1
527	324961,20	727015,12	część 1
528	325221,97	726779,88	część 1
529	325228,59	726796,42	część 1
530	325234,54	726804,35	część 1
531	325250,41	726816,92	część 1
532	325265,63	726827,50	część 1
533	325272,24	726834,12	część 1
534	325281,50	726835,44	część 1
535	325296,05	726846,03	część 1
536	325309,28	726869,84	część 1
537	325307,30	726871,16	część 1
538	325319,87	726885,05	część 1
539	325352,94	726921,43	część 1
540	325374,11	726944,58	część 1
541	325425,70	727001,47	część 1
542	325463,40	727015,36	część 1
543	325486,55	727020,65	część 1
544	325518,30	727014,70	część 1
545	325531,53	727012,05	część 1
546	325563,94	726998,16	część 1
547	325572,54	726994,19	część 1
548	325616,86	727040,49	część 1
549	325658,53	727016,68	część 1
550	325684,99	726998,82	część 1

Załącznik nr 2 do Zarządzenia
Regionalnego Dyrektora Ochrony Środowiska w Szczecinie
z dnia 2017 r.
zmieniającego zarządzenie w sprawie ustanowienia planu zadań ochronnych
dla obszaru Natura 2000 Jezioro Bukowo PLH320041

Załącznik nr 2 do Zarządzenia
Regionalnego Dyrektora Ochrony Środowiska w Szczecinie
z dnia 29 kwietnia 2014 r.

Mapa obszaru Natura 2000.





Załącznik nr 3 do Zarządzenia
Regionalnego Dyrektora Ochrony Środowiska w Szczecinie
z dnia 2017 r.
zmieniającego zarządzenie w sprawie ustanowienia planu zadań ochronnych
dla obszaru Natura 2000 Jezioro Bukowo PLH320041

Załącznik nr 3 do Zarządzenia
Regionalnego Dyrektora Ochrony Środowiska w Szczecinie
z dnia 29 kwietnia 2014 r.

Identyfikacja istniejących i potencjalnych zagrożeń dla zachowania właściwego stanu ochrony siedlisk przyrodniczych oraz gatunków roślin i zwierząt i ich siedlisk, będących przedmiotami ochrony.

Lp.	Przedmiot ochrony	Zagrożenia		Opis zagrożenia
		Istniejące	Potencjalne	
1.	1130 Estuaria	D01.01 ścieżki, szlaki piesze, szlaki rowerowe		Nadmierna penetracja brzegów
			1. D03.02 utworzenie szlaku żeglugowego; 2. J02.03.02 regulowanie koryt rzecznych.	1,2. Utworzenie szlaku żeglugowego oraz regulacja koryta zmieni estuarium, naturalny charakter jego brzegów, pogarszając stan siedliska (Kanał Szczuczy).
2.	1150 Laguny przybrzeżne	1. H01.04 Rozproszone zanieczyszczenia wód powierzchniowych za pośrednictwem przelewów burzowych lub odpływów ścieków komunalnych; 2. H01.05 Rozproszone zanieczyszczenie wód powierzchniowych z powodu działalności związanej z rolnictwem i leśnictwem; 3. F01.01 Intensywna hodowla ryb, intensyfikacja; 4. J02.05		1. Zanieczyszczenie ściekami bytowymi i przemysłowymi powodujące eutrofizację; 2. Dopływy zanieczyszczeń związane z funkcjonowaniem stawów rybnych oraz działalności rolniczej; 3. Intensywna gospodarka rybacka; 4. Prace regulacyjne na Kanale Szczuczym, zmiana naturalnego charakteru jego brzegów.

		Modyfikacja funkcjonowania wód.		
			<ol style="list-style-type: none"> 1. H01.04 Rozproszone zanieczyszczenia wód powierzchniowych za pośrednictwem przelewów burzowych lub odpływów ścieków komunalnych; 2. H01.03 Inne zanieczyszczenie wód powierzchniowych ze źródeł punktowych; 3. G01 Różne formy czynnego wypoczynku, rekreacji; 4. F01.01 Intensywna hodowla ryb, intensyfikacja. 	<p>1,2,3. Wzrost zanieczyszczenia ściekami bytowymi w wyniku presji turystyczno-rekreacyjnej;</p> <p>4. Zanieczyszczenie wód wynikające z intensywnej gospodarki rybackiej.</p>
3.	1210 Kidzina na brzegu morskim	<ol style="list-style-type: none"> 1. G05.01 Wydeptywanie, nadmierne użytkowanie; 2. G05.05 Oczyszczanie plaż; 3. G01 Sporty i różne formy czynnego wypoczynku, rekreacji, uprawiane w plenerze. 		<ol style="list-style-type: none"> 1, 2. Wydeptywanie, sprzątanie z plaży szczątków organicznych, wyrzucanych przez fale i brak azotu w podłożu. 3. Sporty motorowe.
			<ol style="list-style-type: none"> 1. G01 Sporty i różne formy czynnego wypoczynku, rekreacji, uprawiane w plenerze; 2. G05.05 Oczyszczanie plaż. 	<ol style="list-style-type: none"> 1. Pogorszenia stanu siedlisk i warunków ekologicznych w wyniku dalszego intensywnego użytkowania rekreacyjnego i sportowego; 2. Mechaniczne oczyszczanie plaż.
4.	2110 Inicjalne stadia nadmorskich wydm białych	<ol style="list-style-type: none"> 1. K01.01 Erozja; 2. G05.05 Oczyszczanie plaż; 3. G01 Różne formy 		<ol style="list-style-type: none"> 1. Brak siedliska z powodu zadeptywania plaży, zaniku naturalnych procesów akumulacji piasku oraz

		czynnego wypoczynku, rekreacji.		nasilenie abrazji brzegu; 2. Mechaniczne oczyszczanie plaży powodujące niszczenie siedliska; 3. Nadmierna presja turystyczna.
			G05.07 Niewłaściwie realizowane działania ochronne lub ich brak.	Utrwalanie i zabezpieczanie wydym (km 294-290, 288-284,5, 283,5-280).
5.	2120 Nadmorskie wydmy białe (<i>Elymo Ammophiletum</i>)	1. K01.01 Erozja; 2. G05.07 Niewłaściwie realizowane działania ochronne lub ich brak; 3. G05.01 Wydeptywanie, nadmierne użytkowanie; 4. G01 Różne formy czynnego wypoczynku, rekreacji.		1,2. Brak naturalnego procesu zasypywania piaskiem, utrwalanie wydym na mierzei, abrazja wydym białych spowoduje zanik wydym białych i cofanie się brzegu morskiego; 3,4. Lokalizacja w sąsiedztwie wydym pod Unieściem toru wyścigowego dla quadów, powoduje niszczenie wydmy przez kubiców. Nadmierna presja turystyczna.
			1. K01.01 Erozja; 2. G05.07 Niewłaściwie realizowane działania ochronne lub ich brak.	1. Dalsza postępująca abrazja wydym białych; 2. Utrwalanie i zabezpieczanie wydym (km 294-290, 288-284,5, 283,5-280).
6.	2130 Nadmorskie wydmy szare	1. K01.01 Erozja; 2. I01 Obce gatunki inwazyjne; 3. I02 Problematyczne gatunki rodzime; 4. B01 Zalesianie terenów otwartych.; 5. K02.01 Zmiana składu gatunkowego (sukcesja); 6. G05.01 Wydeptywanie, nadmierne użytkowanie; 7. G01 Różne formy czynnego wypoczynku,		1. Abrazja brzegu wydymowego; 2,3,4. Nasadzenia krzewów wierzby ostroliściej, róży pomarszczonej, kosodrzewiny, wierzby wawrzynkowej, oraz zalesienia sosną zwyczajną będące konsekwencją umocnień wydym; 5. Naturalna lub przyspieszona przez nasadzenia lub spontaniczną ekspansję drzew i krzewów sukcesja w kierunku kolejnych stadiów rozwoju roślinności na wydymach; 6,7. Lokalizacja na wydymach pod Unieściem toru wyścigowego dla quadów, powoduje niszczenie wydmy przez kubiców. Nadmierna

		<p>rekreacji;</p> <p>8. G05.07 Niewłaściwie realizowane działania ochronne lub ich brak;</p> <p>9. H05.01 Odpadki i odpady stałe;</p> <p>10. E01.03, E01.04 Zabudowa rozproszona, inne typy zabudowy.</p>		<p>presja turystyczna;</p> <p>8. Utrwalanie i zabezpieczanie wydym (km 294-290, 288-284,5, 283,5-280);</p> <p>9. Zanieczyszczanie wydym, nielegalne składowiska odpadów;</p> <p>10. Zabudowywanie wydym.</p>
			<p>1. K01.01 Erozja;</p> <p>2. G05.07 Niewłaściwie realizowane działania ochronne lub ich brak;</p> <p>3. I01 obce gatunki inwazyjne;</p> <p>4. I02 problematyczne gatunki rodzime;</p> <p>5. E01.03, E01.04 Zabudowa rozproszona, inne typy zabudowy.</p>	<p>1. Dalsza postępująca abrazja wydym szarych;</p> <p>2. Utrwalanie i zabezpieczanie wydym;</p> <p>3,4. Utrzymywanie się i rozprzestrzenianie gatunków obcych siedliskowo i geograficznie;</p> <p>5. Zabudowa wydym.</p>
7.	2180 Lasy mieszane i bory na wydmach nadmorskich	<p>1. B02 Gospodarka leśna i plantacyjna i użytkowanie lasu i plantacji;</p> <p>2. B02.04 Usuwanie martwych i umierających drzew;</p> <p>3. G01 Różne formy czynnego wypoczynku, rekreacji;</p> <p>4. H05 Zanieczyszczenia gleby i odpady stałe (z wyłączeniem zrzutów);</p> <p>5. G05.01 Wydeptywanie, nadmierne użytkowanie;</p>		<p>1,2. Zbyt mały udział martwego drewna, zaburzona i zubożona struktura roślinności (dominacja sosny);</p> <p>3,5. Presja turystyczna;</p> <p>4. Zanieczyszczanie terenu odpadami, odchodami (związane głównie z turystyką);</p> <p>6. Abrazja brzegu.</p>

		6. K01.01 Erozja.		
			<ul style="list-style-type: none"> 1. B02 Gospodarka leśna i plantacyjna i użytkowanie lasu i plantacji; 2. G01 Różne formy czynnego wypoczynku, rekreacji; 3. E01.04 Inne typy zabudowy; 4. I01 Obce gatunki inwazyjne. 	<ul style="list-style-type: none"> 1. Gospodarowanie zmierzające do uproszczenia struktury wiekowej, gatunkowej i pionowej. Zaburzona i zubożona struktura roślinności (dominacja sosny); 2,3. Presja turystyczna (zabudowa oraz zanieczyszczanie); 4. Neofityzacja (m.in. <i>Padus serotina</i>).
8.	7120 Torfowiska wysokie zdegradowane, lecz zdolne do naturalnej i stymulowanej regeneracji	<ul style="list-style-type: none"> 1. J02.01.02 Osuszanie terenów morskich, ujściowych i bagiennych; 2. K02.01 Zmiana składu gatunkowego (sukcesja). 		<ul style="list-style-type: none"> 1. Osuszanie terenów bagiennych (rowy w rezerwacie, przyczyniają się do odwadniania i przesuszania złoża i murszenia powierzchniowych warstw torfu; 2. Zmiana składu gatunkowego (sukcesja) - rozrost drzew i krzewów zagraża woskownicy i otwartym płatom mszarów.
			<ul style="list-style-type: none"> 1. I02 problematyczne gatunki rodzime; 2. J02 spowodowane przez człowieka zmiany stosunków wodnych. 	<ul style="list-style-type: none"> 1. Problematyczne, ekspansywne gatunki takie jak: trzęślica modra, trzcina pospolita; 2. Zalewy eutroficznymi wodami lub nadmierne przesuszenie.

9.	7140 Torfowiska przejściowe i trzęsawiska (przeważnie z roślinnością z <i>Scheuchzerio-Caricetea</i>)	1. J02.01.02 Osuszanie terenów morskich, ujściowych i bagiennych;		1. Osuszanie terenów bagiennych (rowy w rezerwacie, przyczyniają się do odwadniania i przesuszania złoża i murszenia powierzchniowych warstw torfu); 2. Zmiana składu gatunkowego (sukcesja) - rozrost drzew i krzewów;
		2. K02.01 Zmiana składu gatunkowego (sukcesja); 3. I02 Problematyczne gatunki rodzime.		3. Problematyczne, ekspansywne gatunki takie jak: trzęślica modra, trzcina pospolita.
			1. J02.01.02 Osuszanie terenów morskich, ujściowych i bagiennych; 2. K01.03 Wyschnięcie; 3. K01.04. Zatopienie; 4. K02.01 Zmiana składu gatunkowego (sukcesja).	1. Dalsze osuszanie terenów bagiennych; 2,3. Naturalne okresowo nadmierne zalewy lub nadmierne przesuszenie, związane z rytmem morza i jez. Bukowo; 4. Niekorzystne zmiany składu gatunkowego roślinności siedliska.
10.	9110 Kwaśne buczyny (<i>Luzulo-Fagetum</i>)	1. B02.04 Usuwanie martwych i umierających drzew; 2. I02 Problematyczne gatunki rodzime.		1. Zubożenie zasobów martwego drewna; 2. Obecność świerka pospolitego w drzewostanie.
			1. B02 Gospodarka leśna i plantacyjna i użytkowanie lasu i plantacji; 2. K02.01 Zmiana składu gatunkowego (sukcesja).	1. Zabiegi gospodarcze upraszczające strukturę wiekową, pionową i gatunkową zbiorowiska; 2. Niekorzystne zmiany składu gatunkowego roślinności siedliska.
11.	9160 Grąd subatlantycki (<i>Stellario-Carpinetum</i>)	1. B02.04 Usuwanie martwych i umierających drzew; 2. I02		1. Zubożenie zasobów martwego drewna; 2,3. Obecność świerka pospolitego w drzewostanie oraz niecierpka

		<p>problematyczne gatunki rodzime;</p> <p>3. I01 Obce gatunki inwazyjne.</p>		<p>drobnokwiatowego w runie.</p>
			<p>1. B02 Gospodarka leśna i plantacyjna i użytkowanie lasu i plantacji;</p> <p>2. K01.03 Wyschnięcie;</p> <p>3. K01.04. Zatopienie.</p>	<p>1. Zabiegi gospodarcze upraszczające strukturę wiekową, pionową i gatunkową zbiorowiska;</p> <p>2,3. Nadmierne uwodnienie i nadmierne przesuszenie siedliska.</p>
12.	<p>91D0</p> <p>Bory i lasy bagienne (<i>Vaccinio uliginosi Betuletum pubescentis, Vaccinio uliginosi Pinetum, Pino mugosphagnetum, Sphagno girgensohnii-Piceetum</i>) i brzoźowo-sosnowe bagienne lasy borealne</p>	<p>1. J02.04.01 Zalewanie;</p> <p>2. J02.01.02 Osuszanie terenów morskich, ujściowych, bagiennych;</p> <p>3. K01.03 Wyschnięcie;</p> <p>4. K01.04. Zatopienie.</p>		<p>1,2,3,4. Nadmierne uwodnienie i nadmierne przesuszenie siedliska.</p>
			<p>1. B02 Gospodarka leśna i plantacyjna i użytkowanie lasu i plantacji;</p> <p>2. B02.04 Usuwanie martwych i umierających drzew;</p> <p>3. J02.04.01 Zalewanie;</p> <p>4. K01.03 Wyschnięcie;</p> <p>5. K01.04. Zatopienie;</p> <p>6. K02.01 Zmiana składu gatunkowego (sukcesja).</p>	<p>1,2. Brak pozostawiania martwego drewna, użytkowanie rębne płatów siedliska;</p> <p>3,4,5. Nadmierne uwodnienie i nadmierne przesuszenie siedliska;</p> <p>6. Niekorzystne zmiany składu gatunkowego roślinności charakterystycznej siedliska.</p>
13.	<p>91E0</p> <p>Łęgi wierzbowe, topolowe, olszowe i jesionowe</p>	<p>1. B02.04 Usuwanie martwych i umierających drzew;</p>		<p>1. Zubożenie zasobów martwego drewna;</p> <p>2. Nadmierne przesuszenie siedliska, zaburzenie</p>

	(<i>Salicetum albo-fragilis</i> , <i>Populetum albae</i> , <i>Alnenion glutinoso-incanae</i>) i olsy źródliskowe	2. J02.01.02 Osuszanie terenów morskich, ujściowych, bagiennych.		naturalnego reżimu hydrologicznego.
			1. B02 Gospodarka leśna i plantacyjna i użytkowanie lasu i plantacji; 2. B02.04 Usuwanie martwych i umierających drzew; 3. J02.01.02 Osuszanie terenów morskich, ujściowych, bagiennych; 4. J02.04.01 Zalewanie; 5. K01.03 Wyschnięcie; 6. K01.04. Zatopienie; 7. K02.01 Zmiana składu gatunkowego (sukcesja).	1. Zabiegi gospodarcze upraszczające strukturę wiekową, pionową i gatunkową zbiorowiska; 2. Zubożenie zasobów martwego drewna; 3,4,5,6. Nadmierne uwodnienie i nadmierne przesuszenie siedliska; 7. Niekorzystne zmiany składu gatunkowego roślinności charakterystycznej siedliska.
14.	91F0 Łęgowe lasy dębowo-wiązowo-jesionowe (<i>Ficario-Ulmetum</i>)	1. B02.04 Usuwanie martwych i umierających drzew; 2. J02.01.02 Osuszanie terenów morskich, ujściowych, bagiennych; 3. I01 Obce gatunki inwazyjne.		1. Zubożenie zasobów martwego drewna; 2. Nadmierne przesuszenie siedliska; 3. Obecność niecierpka drobnokwiatowego w runie.
			1. B02 Gospodarka leśna i plantacyjna i użytkowanie lasu i plantacji; 2. J02.01.02 Osuszanie terenów morskich, ujściowych, bagiennych; 3. J02.04.01 Zalewanie; 4. K01.03	1. Zabiegi gospodarcze upraszczające strukturę wiekową, pionową i gatunkową zbiorowiska; 2,3,4,5. Nadmierne uwodnienie i nadmierne przesuszenie siedliska; 6. Niekorzystne zmiany składu gatunkowego roślinności charakterystycznej siedliska.

			Wyschnięcie; 5. K01.04. Zatopienie; 6. K02.01 Zmiana składu gatunkowego (sukcesja).	
15.	9190 Kwaśne dąbrowy (<i>Quercion roboripetraeae</i>)	1. B02.04 Usuwanie martwych i umierających drzew; 2. I02 Problematyczne gatunki rodzime; 3. I01 Obce gatunki inwazyjne; K02.01 Zmiana składu gatunkowego (sukcesja).		1. Zubożenie zasobów martwego drewna (zagrożenie to dotyczy płatów, w których ocena ilości martwego drewna była zła lub niezadowalająca); 2,3. Obecność świerka pospolitego oraz dębu czerwonego w drzewostanie; 4. Niekorzystne zmiany składu gatunkowego roślinności charakterystycznej siedliska.
			1. B02 Gospodarka leśna i plantacyjna i użytkowanie lasu i plantacji; 2. B02.04 Usuwanie martwych i umierających drzew; 3. J02.04.01 Zalewanie; 4. K02.01 Zmiana składu gatunkowego (sukcesja).	1,2. Zabiegi gospodarcze upraszczające strukturę wiekową, pionową i gatunkową zbiorowiska, zubożenie zasobów martwego drewna; 3. Nadmierne uwodnienie siedliska; 4. Niekorzystne zmiany składu gatunkowego roślinności charakterystycznej siedliska.
16.	2216 Lnica wonna <i>Linaria loeselii</i> (<i>Linaria odora</i>)	1. G05.01 Wydeptywanie, nadmierne użytkowanie; 2. G01 Sporty i różne formy czynnego wypoczynku, rekreacji, uprawiane w plenerze; 3. E01.03, E01.04 Zabudowa rozproszona, inne typy zabudowy.		1. Presja turystyczna na wydmy szare i białe, siedliska lnicy; 2,3. Rozwój zabudowy i infrastruktury z nią powiązanej.
			1. J03.01 Zmniejszenie lub utrata określonych	1. Zanik gatunku poprzez zniszczenie siedliska wydmy białej i wydmy szarej;

			<p>cech siedliska;</p> <p>2. B01 Zalesianie terenów otwartych;</p> <p>3. E01.03, E01.04 Zabudowa rozproszona, inne typy zabudowy;</p> <p>4. K02.01 Zmiana składu gatunkowego (sukcesja).</p>	<p>2. Zalesienie wydm;</p> <p>3. Zabudowa siedliska lnicy;</p> <p>4. Niekorzystne zmiany składu gatunkowego roślinności charakterystycznej siedliska (sukcesja trzcinnika piaskowego, wierzb i sosen na wydmach).</p>
--	--	--	----------------------------------------------------------------------------------------------------------------------------------------------------------------------------------------------	-----------------------------------------------------------------------------------------------------------------------------------------------------------------------------------------------------------------------

Załącznik nr 4 do Zarządzenia
Regionalnego Dyrektora Ochrony Środowiska w Szczecinie
z dnia 2017 r.
zmieniającego zarządzenie w sprawie ustanowienia planu zadań ochronnych
dla obszaru Natura 2000 Jezioro Bukowo PLH320041

Załącznik nr 4 do Zarządzenia
Regionalnego Dyrektora Ochrony Środowiska w Szczecinie z
dnia 29 kwietnia 2014 r.

Cele działań ochronnych.

Lp.	Przedmiot ochrony	Cel działań ochronnych
1.	1130 Estuaria	Nie pogorszenie obecnego stanu ochrony (U1)
2.	1150 Laguny przybrzeżne	1) Utrzymanie naturalnego funkcjonowania ekosystemu i właściwych warunków bytowania i rozrodu ryb dwuśrodowiskowych, tj. utrzymanie swobodnej ingresji wód morskich do jeziora Kanałem Szczuczym. 2) Osiągnięcie dobrego stanu ekologicznego. 3) Zahamowanie urbanizacji otoczenia jeziora oraz ograniczenie dopływu zanieczyszczeń z różnych źródeł. 4) Określenie racjonalnych ram dla uprawiania turystyki, sportu, rekreacji, wędkarstwa, rybołówstwa.
3.	1210 Kidzina na brzegu morskim	Stworzenie warunków dla występowania gatunków roślin strefy kidziny. Odtwarzanie siedliska.
4.	2110 Inicjalne stadia nadmorskich wydm białych	Stwarzanie warunków dla występowania siedliska. Nie pogorszenie obecnego stanu ochrony U1 (siedlisko nietrwale, którego perspektywy ochrony są trudne do przewidzenia).
5.	2120 Nadmorskie wydmy białe (<i>Elymo Ammophiletum</i>)	1) Poprawa stanu ochrony siedliska o co najmniej jeden stopień o ile pozwolą na to procesy naturalne (z U2 na U1). 2) Utrzymanie aktualnej powierzchni płatów siedliska (10,74ha) w stanie nie pogorszonym (o ile pozwolą na to procesy naturalne - abrazja).
6.	2130 Nadmorskie wydmy szare	1) Poprawa stanu ochrony siedliska o co najmniej jeden stopień o ile pozwolą na to procesy naturalne (z U2 na U1). 2) Utrzymanie aktualnej powierzchni płatów siedliska (47,8 ha) w stanie nie pogorszonym.
7.	2180 Lasy mieszane i bory na wydmach nadmorskich	1) Utrzymanie aktualnego stanu siedliska w obszarze (U1). 2) Weryfikacja stanu wiedzy o rzeczywistym rozmieszczeniu, pokryciu i stanie ochrony w obszarze Natura 2000.
8.	7120 Torfowiska wysokie zdegradowane, lecz zdolne do naturalnej i stymulowanej regeneracji	1) Poprawa stanu siedliska do oceny U1 lub co najmniej utrzymanie aktualnego stanu (U2) i zasięgu siedliska. 2) Weryfikacja stanu wiedzy o rzeczywistym rozmieszczeniu, pokryciu i stanie ochrony w obszarze Natura 2000.
9.	7140 Torfowiska przejściowe i trzęsawiska (przeważnie z roślinnością z <i>Scheuchzerio-</i>	1) Utrzymanie aktualnego stanu (U1) i zasięgu siedliska w obszarze. 2) Weryfikacja stanu wiedzy o rzeczywistym rozmieszczeniu, pokryciu i stanie ochrony w obszarze Natura 2000.

	<i>Caricetea</i>)	
10.	9110 Kwaśne buczyny (<i>Luzulo-Fagetum</i>)	1) Poprawa stanu siedliska do oceny FV lub co najmniej utrzymanie aktualnego stanu (U1) i zasięgu siedliska. 2) Weryfikacja stanu wiedzy o rzeczywistym rozmieszczeniu, pokryciu i stanie ochrony w obszarze Natura 2000.
11.	9160 Grąd subatlantycki (<i>Stellario-Carpinetum</i>)	1) Poprawa stanu siedliska do oceny FV lub co najmniej utrzymanie aktualnego stanu (U1) i zasięgu siedliska. 2) Weryfikacja stanu wiedzy o rzeczywistym rozmieszczeniu, pokryciu i stanie ochrony w obszarze Natura 2000.
12.	91D0 Bory i lasy bagienne (<i>Vaccinio uliginosi</i> <i>Betuletum pubescentis</i> , <i>Vaccinio uliginosi</i> <i>Pinetum</i> , <i>Pino mugo-Sphagnetum</i> , <i>Sphagno girgensohnii-Piceetum</i>) i brzozowo-sosnowe bagienne lasy borealne	1) Poprawa stanu siedliska do oceny U1 oraz utrzymanie aktualnego zasięgu. 2) Weryfikacja stanu wiedzy o rzeczywistym rozmieszczeniu, pokryciu i stanie ochrony w obszarze Natura 2000.
13.	91E0 Łęgi wierzbowe, topolowe, olszowe i jesionowe (<i>Salicetum albo-fragilis</i> , <i>Populetum albae</i> , <i>Alnenion glutinoso-incanae</i>) i olsy źródliskowe	1) Poprawa stanu siedliska do oceny U1 lub co najmniej utrzymanie aktualnego stanu (U2) i zasięgu siedliska. 2) Weryfikacja stanu wiedzy o rzeczywistym rozmieszczeniu, pokryciu i stanie ochrony w obszarze Natura 2000.
14.	91F0 Łęgowe lasy dębowo-wiązowo-jesionowe (<i>Ficario-Ulmetum</i>)	1) Utrzymanie aktualnego stanu (U2) i zasięgu siedliska w obszarze. 2) Weryfikacja stanu wiedzy o rzeczywistym rozmieszczeniu, pokryciu i stanie ochrony w obszarze Natura 2000.
15.	9190 Kwaśne dąbrowy (<i>Quercion robori-petraeae</i>)	1) Poprawa stanu siedliska do oceny FV lub co najmniej utrzymanie stanu (U1) i zasięgu siedliska. 2) Weryfikacja stanu wiedzy o rzeczywistym rozmieszczeniu, pokryciu i stanie ochrony w obszarze Natura 2000.
16.	2216 Lnica wonna <i>Linaria loeselii</i> (<i>Linaria odora</i>)	1) Utrzymanie właściwego stanu ochrony siedliska i populacji (FV); 2) Weryfikacja stanu wiedzy o rzeczywistym rozmieszczeniu, pokryciu i stanie ochrony w obszarze Natura 2000.

Załącznik nr 5 do Zarządzenia
Regionalnego Dyrektora Ochrony Środowiska w Szczecinie
z dnia 2017 r.
zmieniającego zarządzenie w sprawie ustanowienia planu zadań ochronnych
dla obszaru Natura 2000 Jezioro Bukowo PLH320041

Załącznik nr 5 do Zarządzenia
Regionalnego Dyrektora Ochrony Środowiska w Szczecinie
z dnia 29 kwietnia 2014 r.

Działania ochronne ze wskazaniem podmiotów odpowiedzialnych za ich wykonanie i obszarów ich wdrażania.

Przedmiot ochrony	Lp.	Działania ochronne	Obszar wdrażania	Podmiot odpowiedzialny za wykonanie
Dotyczące ochrony czynnej siedlisk przyrodniczych, gatunków roślin i zwierząt oraz ich siedlisk				
2120 Nadmorskie wydmy białe (<i>Elymo Ammophiletum</i>) 2130 Nadmorskie wydmy szare 2216 Lnica wonna <i>Linaria loeselii</i>	1.	Eliminować krzewy i drzewa obce geograficznie, siedliskowo lub w inny sposób zagrażające siedliskom wydmowym oraz stanowiskom gatunku - wierzba kaspijska, róża pomarszczona, sosna zwyczajna oraz inne gatunki zaborcze. <i>Cały okres obowiązywania planu zadań ochronnych.</i>	Wszystkie płaty siedlisk, siedlisk gatunku oraz płaty z nimi sąsiadujące, stanowiące ogniska ekspansji niepożądanych gatunków (z wyłączeniem zwartych, gospodarczych nasadzeń sosnowych) w całym obszarze Natura 2000.	Dyrektor Urzędu Morskiego w Słupsku we współpracy z RDOŚ w Szczecinie Właściciele lub posiadacze gruntów (na podstawie porozumienia zawartego z organem sprawującym nadzór nad obszarem Natura 2000 albo na podstawie zobowiązania podjętego w związku z

				korzystaniem z programów wsparcia z tytułu obniżenia dochodowości), a w odniesieniu do gruntów stanowiących własność Skarbu Państwa lub stanowiących własność jednostek samorządu terytorialnego - zarządca nieruchomości w związku z wykonywaniem obowiązków z zakresu ochrony środowiska, na podstawie przepisów prawa albo w przypadku braku tych przepisów, na podstawie porozumienia zawartego z organem sprawującym nadzór nad obszarem Natura 2000.
9110 Kwaśne buczyny (<i>Luzulo-Fagetum</i>) 9160 Grąd subatlantycki (<i>Stellario-Carpinetum</i>)	2.	Stopniowe eliminowanie gatunków obcych ekologicznie i geograficznie ze wszystkich warstw drzewostanu. <i>Cały okres obowiązywania planu zadań ochronnych.</i>	Wszystkie płaty siedlisk.	Nadleśniczy Nadleśnictwa Karnieszewice.

<p>91D0 Bory i lasy bagienne (<i>Vaccinio uliginosi</i> <i>Betuletum pubescentis</i>, <i>Vaccinio uliginosi</i> <i>Pinetum</i>, <i>Pino mugo-Sphagnetum</i>, <i>Sphagno</i> <i>girgensohnii-Piceetum</i>) i brzoźowo-sosnowe bagienne lasy borealne</p> <p>91E0 Łęgi wierzbowe, topolowe, olszowe i jesionowe (<i>Salicetum albo-fragilis</i>, <i>Populetum albae</i>, <i>Alnenion glutinoso-incanae</i>) i olsy źródłiskowe</p> <p>91F0 Łęgowe lasy dębowo-wiązowo-jesionowe (<i>Ficario-Ulmetum</i>)</p> <p>9190 Kwaśne dąbrowy (<i>Quercion robori-</i> <i>petraeae</i>)</p>				
Dotyczące utrzymania lub modyfikacji metod gospodarowania				
<p>1130 Estuaria</p>	3.	<p>Ochrona Kanału Szczuczego oraz jego funkcji estuarium poprzez zachowanie naturalnego charakteru jego brzegów oraz swobodnego przepływu wody pomiędzy morzem i jez. Bukowo <i>Cały okres obowiązywania planu zadań ochronnych.</i></p>	<p>Kanał Szczuczy oraz jego brzegi.</p>	<p>Dyrektor Urzędu Morskiego w Słupsku.</p>
<p>1150 Laguny przybrzeżne</p>	4.	<p>Ochrona ujścia Kanału Szczuczego poprzez zachowanie naturalnego charakteru jego brzegów oraz swobodnego przepływu wody pomiędzy morzem i jez. Bukowo. <i>Cały okres obowiązywania planu zadań ochronnych.</i></p> <p>Podjęcie inicjatyw przewidzianych prawem w celu ograniczenia dokarmiania i zanęcania ryb oraz wskazanie użytkownikom rybackim korzystania z łodzi o napędzie o</p>	<p>Ujście Kanału Szczuczego do jeziora Bukowo</p> <p>Jezioro Bukowo.</p>	<p>Marszałek Województwa</p> <p>RDOŚ w Szczecinie</p>

		mocy max. 10 KM. <i>Cały okres obowiązywania planu zadań ochronnych.</i>		
1210 Kidzina na brzegu morskim 2110 Inicjalne stadia nadmorskich wydm białych	5.	Pozostawianie naturalnych szczątków organicznych wyrzucanych przez morze na wybranych odcinkach plaży. <i>Cały okres obowiązywania planu zadań ochronnych.</i>	Mierzeja jeziora Jamno (km 291-290) i Bukowo (km 286-284,5, 282,5-281).	Gmina Darłowo. Gmina Mielno. Dyrektor Urzędu Morskiego w Słupsku.
2110 Inicjalne stadia nadmorskich wydm białych	6.	Pozostawianie w stanie nienaruszonym fragmentów plaży zajętych przez siedlisko (aktualnie występujące jak i inicjujące się w przyszłości). <i>Cały okres obowiązywania planu zadań ochronnych.</i>	Cały obszar ostoi.	Gmina Darłowo. Gmina Mielno. Dyrektor Urzędu Morskiego w Słupsku.
2216 Lnica wonna <i>Linaria loeselii</i> (<i>Linaria odora</i>)	7.	Utrzymanie naturalnego charakteru wydm inicjalnych, białych oraz szarych (bez ich umacniania i utrwalania) obejmujących stanowiska oraz bliskie sąsiedztwo stanowisk lnicy. <i>Cały okres obowiązywania planu zadań ochronnych.</i>	Stanowiska gatunku w ostoi.	Dyrektor Urzędu Morskiego w Słupsku, Gmina Mielno,
2110 Inicjalne stadia nadmorskich wydm białych 2120 Nadmorskie wydmy białe (<i>Elymo Ammophiletum</i>) 2130 Nadmorskie wydmy szare 2180 Lasy mieszane i bory na wydmach nadmorskich 2216 Lnica wonna <i>Linaria loeselii</i> (<i>Linaria odora</i>)	8.	Ewentualne działania ochronne w obrębie brzegu morskiego (tzw. „ochrona brzegu”) powinny uwzględniać wymogi ochronne siedlisk przyrodniczych, należy preferować metody potencjalnie najmniej inwazyjne, takie jak np. odbudowa zniszczonych wydm. Wykorzystywać wyniki aktualnie prowadzonych interdyscyplinarnych badań, literaturę naukową, przykłady proekologicznych praktyk z innych krajów. <i>W zależności od potrzeb, cały okres obowiązywania planu zadań ochronnych.</i>	Mierzeja jez. Jamno od Mielna do Łazów oraz mierzeja jez. Bukowo od Łazów do Dąbkowic i od Dąbkowic do Dąbek.	Dyrektor Urzędu Morskiego w Słupsku.

2110 Inicjalne stadia nadmorskich wydmy białych 2120 Nadmorskie wydmy białe (<i>Elymo Ammophiletum</i>) 2130 Nadmorskie wydmy szare	9.	Akceptowanie naturalnych procesów wydmotwórczych i zachowanie charakterystycznej roślinności wydmowej. <i>Cały okres obowiązywania planu zadań ochronnych.</i>	Płaty siedlisk w obszarze.	Dyrektor Urzędu Morskiego w Słupsku.
2180 Lasy mieszane i bory na wydmach nadmorskich	10.	Pozostawianie martwych i umierających drzew (nie dotyczy zagrożeń związanych z bezpieczeństwem powszechnym). <i>Cały okres obowiązywania planu zadań ochronnych.</i>	Mierzeja jez. Jamno od Mielna do Łazów oraz mierzeja jez. Bukowo od Łazów do Dąbkowic i od Dąbkowic do Dąbek.	Dyrektor Urzędu Morskiego w Słupsku.
2110 Inicjalne stadia nadmorskich wydmy białych 2120 Nadmorskie wydmy białe (<i>Elymo Ammophiletum</i>) 2130 Nadmorskie wydmy szare 2180 Lasy mieszane i bory na wydmach nadmorskich	11.	Zapobiegać nadmiernej presji turystycznej, nie dopuścić do zanieczyszczenia gleby i nie zadeptywania (w zależności od potrzeb i w najbardziej zagrożonych antropopresją strefach – oznakowanie wydmy, grodzienie, tablice informacyjne). <i>Cały okres obowiązywania planu zadań ochronnych.</i>	Mierzeja jez. Jamno od Mielna do Łazów oraz mierzeja jez. Bukowo od Łazów do Dąbkowic i od Dąbkowic do Dąbek.	Dyrektor Urzędu Morskiego w Słupsku.
7140 Torfowiska przejściowe i trzęsawiska (przeważnie z roślinnością z <i>Scheuchzeria-Caricetea</i>) 7120 Torfowiska wysokie zdegradowane, lecz zdolne do naturalnej i stymulowanej regeneracji	12.	W zależności od potrzeb ochrony zablokowanie odpływu wody rowami poprzez budowę odpowiednich piętrzeń lub całkowite blokowanie odpływu wody rowami oraz założenie sieci piezometrów. Usuwanie nalotów brzożowych. <i>W zależności od potrzeb, cały okres obowiązywania planu zadań ochronnych.</i>	Obszar rezerwatu przyrody „Łazy”.	RDOŚ Szczecin przy ewentualnym udziale Nadleśniczego Nadleśnictwa Karnieszewice.

<p>9110 Kwaśne buczyny (<i>Luzulo-Fagetum</i>) 9160 Grąd subatlantycki (<i>Stellario-Carpinetum</i>) 91D0 Bory i lasy bagienne (<i>Vaccinio uliginosi</i> <i>Betuletum pubescentis</i>, <i>Vaccinio uliginosi</i> <i>Pinetum</i>, <i>Pino mugo-Sphagnetum</i>, <i>Sphagno</i> <i>girgensohnii-Piceetum</i>) i brzoźowo-sosnowe bagienne lasy borealne 91E0 Łęgi wierzbowe, topolowe, olszowe i jesionowe (<i>Salicetum albo-fragilis</i>, <i>Populetum albae</i>, <i>Alnion glutinoso-incanae</i>) i olsy źródłiskowe 91F0 Łęgowe lasy dębowo-wiązowo-jesionowe (<i>Ficario-Ulmetum</i>) 9190 Kwaśne dąbrowy (<i>Quercion robori-</i> <i>petraeae</i>)</p>	<p>13.</p>	<p>Gospodarka leśna uwzględniająca priorytet ochronny charakterystyczny dla wskazanych siedlisk przyrodniczych, w tym m.in. wprowadzanie gatunków rodzimych, typowych dla poszczególnych siedlisk. <i>Cały okres obowiązywania planu zadań ochronnych.</i></p>	<p>Wszystkie płaty siedlisk w obszarze.</p>	<p>Nadleśniczy Nadleśnictwa Karnieszewice.</p>
<p>9110 Kwaśne buczyny (<i>Luzulo-Fagetum</i>) 9160</p>	<p>14.</p>	<p>Kontynuowanie w ramach prowadzonej gospodarki leśnej działań mających na celu pozostawianie i utrzymanie w lasach do naturalnej śmierci i rozkładu tzw. drzew biocenotycznych²</p>	<p>Wszystkie płaty siedlisk w obszarze.</p>	<p>Nadleśniczy Nadleśnictwa Karnieszewice.</p>

² Pod pojęciem drzewa biocenotyczne rozumie się:

- a) żywe i martwe drzewa, miejscowo spróchniałe (ze zgnilizną), drzewa z owocnikami grzybów, z koroną częściowo (powyżej 1/3) obumarłą (martwe konary i gałęzie w koronie);
- b) drzewa dziuplaste;
- c) drzewa o nietypowym pokroju, w tym drzewa pozbawione korony na skutek złamania oraz wywroty;
- d) drzewa z nietypowymi formami morfologicznymi np. kory, gałęzi;

<p>Grąd subatlantycki (<i>Stellario-Carpinetum</i>) 91D0</p> <p>Bory i lasy bagienne (<i>Vaccinio uliginosi Betuletum pubescentis, Vaccinio uliginosi Pinetum, Pino mugo-Sphagnetum, Sphagno girgensohnii-Piceetum</i>) i brzoźowo-sosnowe bagienne lasy borealne 91E0</p> <p>Łęgi wierzbowe, topolowe, olszowe i jesionowe (<i>Salicetum albo-fragilis, Populetum albae, Alnenion glutinoso-incanae</i>) i olsy źródliskowe 91F0</p> <p>Łęgowe lasy dębowo-wiązowo-jesionowe (<i>Ficario-Ulmetum</i>) 9190</p> <p>Kwaśne dąbrowy (<i>Quercion roboripetraeae</i>)</p>		<p>w celu zwiększenia różnorodności biologicznej i poprawy stanu siedlisk będących przedmiotami ochrony w obszarze Natura 2000, z wyłączeniem sytuacji kłęskowych oraz przypadków zagrażających trwałości lasu i/lub bezpieczeństwu ludzi i mienia. <i>Cały okres obowiązywania planu zadań ochronnych.</i></p>		
<p>91F0</p> <p>Łęgowe lasy dębowo-wiązowo-jesionowe (<i>Ficario-Ulmetum</i>) 91E0</p> <p>Łęgi wierzbowe, topolowe, olszowe i jesionowe (<i>Salicetum albo-fragilis, Populetum albae, Alnenion glutinoso-</i></p>	<p>15.</p>	<p>Dopuszczać naturalne zmiany w składzie gatunkowym wynikające z odnowienia naturalnego gatunków rodzimych pożądaných siedliskowo (promować odnawiające się jesiony, wiązy, olsze). <i>Cały okres obowiązywania planu zadań ochronnych.</i></p>	<p>Wszystkie płaty siedliska w obszarze.</p>	<p>Nadleśniczy Nadleśnictwa Karnieszewice.</p>

- e) drzewa rodzimych gatunków biocenotycznych poprawiające bazę żerową zwierzyny, nektarodajne, urozmaicające krajobraz, takie, jak: jabłoń, grusza, czereśnia, i inne;
- f) drzewa z gniazdami ptaków, o średnicy gniazd powyżej 25 cm;
- g) przestoje: drzewa i grupy drzew pozostawione na następną kolej rębę lub do ich naturalnej śmierci i rozkładu;
- h) drzewa będące siedliskiem chronionych i zagrożonych gatunków grzybów, roślin i zwierząt;
- i) drzewa wybitnie wyróżniające się wiekiem lub rozmiarami w stosunku do innych drzew na tym terenie."

<i>incanae</i>) i olsy źródliskowe				
9110 Kwaśne buczyny (<i>Luzulo-Fagetum</i>) 9160 Grąd subatlantycki (<i>Stellario-Carpinetum</i>) 91E0 Łęgi wierzbowe, topolowe, olszowe i jesionowe (<i>Salicetum albo-fragilis</i> , <i>Populetum albae</i> , <i>Alnenion glutinoso-incanae</i>) i olsy źródliskowe 91F0 Łęgowe lasy dębowo-wiązowo-jesionowe (<i>Ficario-Ulmetum</i>) 9190 Kwaśne dąbrowy (<i>Quercion robori- petraeae</i>)	16.	Pozostawianie podczas wszystkich cięć rębnych kęp drzewostanu (biogrup) stanowiących nie mniej niż 5% powierzchni wydzielania z siedliskiem przyrodniczym, z preferowaniem łączenia kęp na granicach wydzieleni. <i>Cały okres obowiązywania planu zadań ochronnych.</i>	Wszystkie płaty siedliska w obszarze.	Nadleśniczy Nadleśnictwa Karnieszewice.
91D0 Bory i lasy bagienne (<i>Vaccinio uliginosi Betuletum pubescentis</i> , <i>Vaccinio uliginosi Pinetum</i> , <i>Pino mugo-Sphagnetum</i> , <i>Sphagno girgensohnii-Piceetum</i>) i brzoźowo-sosnowe bagienne lasy borealne 91E0 Łęgi wierzbowe, topolowe, olszowe i jesionowe (<i>Salicetum albo-fragilis</i> , <i>Populetum albae</i> , <i>Alnenion glutinoso-incanae</i>) i olsy źródliskowe	17.	W zależności od potrzeb ochrony zablokowanie odpływu wody rowami poprzez budowę odpowiednich piętrzeń lub całkowite blokowanie odpływu wody rowami oraz założenie sieci piezometrów. <i>W zależności od potrzeb, cały okres obowiązywania planu zadań ochronnych.</i>	Obszar rezerwatu przyrody „Łazy”.	RDOŚ Szczecin, Nadleśniczy Nadleśnictwa Karnieszewice.

<p>9110 Kwaśne buczyny (<i>Luzulo-Fagetum</i>) 9160 Grąd subatlantycki (<i>Stellario-Carpinetum</i>) 91E0 Łęgi wierzbowe, topolowe, olszowe i jesionowe (<i>Salicetum albo-fragilis</i>, <i>Populetum albae</i>, <i>Alnenion glutinoso-incanae</i>) i olsy źródłiskowe 9190 Kwaśne dąbrowy (<i>Quercion robori- petraeae</i>)</p>	<p>18.</p>	<p>Pozostawienie bez wskazówki gospodarczej najlepiej zachowanych płatów siedlisk przyrodniczych (dobrze wykształconych, w najstarszych klasach wieku) poza rezerwatem przyrody „Łazy” jako ekosystemów referencyjnych siedliska. Dla: - 9110 co najmniej 10 ha, - 9160 co najmniej 7,96 ha, - 91E0 co najmniej 13,91 ha, - 9190 co najmniej 6,36 ha. <i>Cały okres obowiązywania planu zadań ochronnych.</i></p>	<p>Cały obszar Natura 2000 ze szczególnym wskazaniem na Las Iwiciński.</p>	<p>Nadleśniczy Nadleśnictwa Karnieszewice przy ewentualnej konsultacji z RDOŚ w Szczecinie.</p>
<p>91D0 Bory i lasy bagienne (<i>Vaccinio uliginosi Betuletum pubescentis</i>, <i>Vaccinio uliginosi Pinetum</i>, <i>Pino mugo-Sphagnetum</i>, <i>Sphagno girgensohnii-Piceetum</i>) i brzoźowo-sosnowe bagienne lasy borealne 9110 Kwaśne buczyny (<i>Luzulo-Fagetum</i>) 9160 Grąd subatlantycki (<i>Stellario-Carpinetum</i>) 91E0 Łęgi wierzbowe, topolowe, olszowe i jesionowe (<i>Salicetum albo-fragilis</i>, <i>Populetum albae</i>, <i>Alnenion glutinoso-incanae</i>) i olsy</p>	<p>19.</p>	<p>Zachowanie naturalnych procesów poprzez ochronę ściśłą. <i>W zależności od potrzeb, cały okres obowiązywania planu zadań ochronnych.</i></p>	<p>Obszar rezerwatu przyrody „Łazy”.</p>	<p>Nadleśniczy Nadleśnictwa Karnieszewice, RDOŚ Szczecin</p>

<p>źródłiskowe 91F0 Łęgowe lasy dębowo-wiązowo-jesionowe (<i>Ficario-Ulmetum</i>) 9190 Kwaśne dąbrowy (<i>Quercion robori- petraeae</i>)</p>				
Dotyczące monitoringu stanu przedmiotów ochrony oraz realizacji celów działań ochronnych				
<p>1150 Laguny przybrzeżne 1210 Kidzina na brzegu morskim 2110 Inicjalne stadia nadmorskich wydm białych 2120 Nadmorskie wydmy białe (<i>Elymo Ammophiletum</i>) 2130 Nadmorskie wydmy szare 2180 Lasy mieszane i bory na wydmach nadmorskich 7120 Torfowiska wysokie zdegradowane, lecz zdolne do naturalnej i stymulowanej regeneracji 7140 Torfowiska przejściowe i trzęsawiska (przeważnie z roślinnością z <i>Scheuchzerio- Caricetea</i>) 9110</p>	20.	<p>Monitoring stanu zachowania siedlisk i gatunków w oparciu o metodykę PMS Częstotliwość dla 1210, 1150, 2110, 2120, 2130, 7120, 7140, 2216 – co 3 lata. Częstotliwość dla 2180, 9110, 9160, 91D0, 91E0, 91F0, 9190 – co 5 lat. Realizację zadania należy rozpocząć w 4 roku obowiązywania planu zadań ochronnych.</p>	<p>1150 – jezioro Bukowo 1210, 2180, 7120, 7140 – wszystkie płaty w Natura 2000 po przeprowadzeniu weryfikacji stanu wiedzy 9110, 9160, 91D0, 91E0, 91F0, 9190 – wybrane płaty siedlisk po przeprowadzeniu weryfikacji stanu wiedzy 2216 – wszystkie stanowiska gatunku po przeprowadzeniu weryfikacji stanu wiedzy.</p>	RDOŚ w Szczecinie

<p>Kwaśne buczyny (<i>Luzulo-Fagetum</i>) 9160 Grąd subatlantycki (<i>Stellario-Carpinetum</i>) 91D0 Bory i lasy bagienne (<i>Vaccinio uliginosi Betuletum pubescentis, Vaccinio uliginosi Pinetum, Pino mugo-Sphagnetum, Sphagno girgensohnii-Piceetum</i>) i brzoźowo-sosnowe bagienne lasy borealne 91E0 Łęgi wierzbowe, topolowe, olszowe i jesionowe (<i>Salicetum albo-fragilis, Populetum albae, Alnion glutinoso-incanae</i>) i olsy źródliskowe 91F0 Łęgowe lasy dębowo-wiązowo-jesionowe (<i>Ficario-Ulmetum</i>) 9190 Kwaśne dąbrowy (<i>Quercion robori-petraeae</i>) 2216 Lnica wonna <i>Linaria loeselii</i> (<i>Linaria odora</i>)</p>				
<p>1130 Estuaria</p>	<p>21.</p>	<p>Ocena intensywności ingresji wód morskich np. przez ocenę zasolenia wody w ujściowym odcinku. Określenie HQA - indeksu naturalności siedliska (w systemie RHS). Ocena stanu ekologicznego na podstawie MIR lub w przypadku krótkich kanałów – analiz fizyczno-chemicznych właściwości wody (azot nieorg., fosfor ogólny, chlorki,</p>	<p>Kanał Szczuczy.</p>	<p>RDOŚ w Szczecinie</p>

		odczyn). Co 3 lata.		
Dotyczące uzupełnienia stanu wiedzy o przedmiotach ochrony i uwarunkowaniach ich ochrony				
1210 Kidzina na brzegu morskim 2180 Lasy mieszane i bory na wydmach nadmorskich 7140 Torfowiska przejściowe i trzęsawiska (przeważnie z roślinnością z <i>Scheuchzerio-Caricetea</i>) 7120 Torfowiska wysokie zdegradowane, lecz zdolne do naturalnej i stymulowanej regeneracji 9110 Kwaśne buczyny (<i>Luzulo-Fagetum</i>) 9160 Grąd subatlantycki (<i>Stellario-Carpinetum</i>) 91D0 Bory i lasy bagienne (<i>Vaccinio uliginosi Betuletum pubescentis</i> , <i>Vaccinio uliginosi Pinetum</i> , <i>Pino mugo-Sphagnetum</i> , <i>Sphagno girgensohnii-Piceetum</i>) i brzoźowo-sosnowe bagienne lasy borealne 91E0 Łęgi wierzbowe, topolowe, olszowe i jesionowe (<i>Salicetum albo-fragilis</i> , <i>Populetum albae</i> , <i>Alnenion glutinoso-incanae</i>) i olsy źródłkowe	22.	Weryfikacja stanu wiedzy o siedliskach, ich stanie ochrony oraz rozmieszczeniu w obszarze (w pierwszych 5 latach obowiązywania planu zadań ochronnych).	Cały obszar Natura 2000.	RDOŚ w Szczecinie

<p>91F0 Łęgowe lasy dębowo-wiązowo-jesionowe (<i>Ficario-Ulmetum</i>)</p> <p>9190 Kwaśne dąbrowy (<i>Quercion robri- petraeae</i>)</p>				
<p>2216 Lnica wonna <i>Linaria loeselii</i> (<i>Linaria odora</i>)</p>	<p>23.</p>	<p>Pogłębienie stanu wiedzy na temat rozmieszczenia oraz stanu populacji gatunku w ostoi ze szczególnym uwzględnieniem płatów muraw (2130) w obrębie dawnego poligonu na mierzei jeziora Jamno (w pierwszych 5 latach obowiązywania planu).</p>	<p>Cały obszar Natura 2000.</p>	<p>RDOŚ w Szczecinie</p>

Załącznik nr 6 do Zarządzenia
Regionalnego Dyrektora Ochrony Środowiska w Szczecinie
z dnia 2017 r.
zmieniającego zarządzenie w sprawie ustanowienia planu zadań ochronnych
dla obszaru Natura 2000 Jezioro Bukowo PLH320041

Załącznik nr 6 do Zarządzenia
Regionalnego Dyrektora Ochrony Środowiska w Szczecinie
z dnia 29 kwietnia 2014. r.

Wskazania do zmian w istniejących studiach uwarunkowań i kierunków zagospodarowania przestrzennego gmin, miejscowych planach zagospodarowania przestrzennego dotyczące eliminacji lub ograniczenia zagrożeń wewnętrznych lub zewnętrznych, niezbędne dla utrzymania lub odtworzenia właściwego stanu ochrony gatunków ptaków i ich siedlisk, będących przedmiotami ochrony, dla których ochrony wyznaczono obszar Natura 2000.

Lp.	Nazwa dokumentu	Wskazanie do zmiany
1.	Zmiana studium uwarunkowań i kierunków zagospodarowania przestrzennego gminy Darłowo. (tekst jednolity: Uchwała Nr XXXVII/503/2010 Rady Gminy Darłowo z dnia 10 listopada 2010 r.)	Wskazania do zmiany SUIKZP dla gminy Darłowo: 1) dostosować intensywność turystycznego zagospodarowania i form wypoczynku do rzeczywistej chłonności środowiska, która w sezonie wakacyjnym już jest przekroczona; 2) nie „przebudowywać” środowiska przyrodniczego dla potrzeb rekreacji, w pasie wybrzeża, gdyż niszczy przyrodę, która decyduje o wartości kuracyjnej miejscowości, zwłaszcza Dąbek z dopuszczeniem przebudowy istniejących miejsc rekreacji mającej na celu uporządkowanie infrastruktury i poprawę standardów umożliwiając tym samym obniżenie negatywnego wpływu na przedmioty ochrony obszaru Natura 2000 Jezioro Bukowo; 3) nielocalizowanie w obszarze Natura 2000 obiektów budowlanych, w tym tymczasowych i innych urządzeń służących rekreacji na wydmach, z wyłączeniem urządzeń służących zachowaniu czystości (toalety i kosze na śmieci) tylko przy przejściach na plażę; 4) wsie: Dąbki, Dąbkowice: zwiększenie całorocznych miejsc noclegowych poprzez rozwój funkcji sanatoryjnej w istniejących ośrodkach wypoczynkowych, w celu odciążenia sezonu turystycznego w lecie; 5) rozwój turystyki wodnej wykorzystującej silniki motorowe o mocy do 20 KM ograniczyć tylko do akwenu we wschodniej części jeziora Bukowo; 6) utrzymać ekstensywny kierunek hodowli ryb na wodach jeziora Bukowo; 7) wszystkie istniejące i nowo tworzone obiekty budowlane powinny być wyposażone w szczelne i atestowane zbiorniki na ścieki lub zostać podłączone

		<p>do kanalizacji;</p> <p>8) ewentualna lokalizacja marin nad jez. Bukowo powinna być ograniczona do południowo-wschodniego brzegu.</p> <p>1)</p>
2.	Miejscowy plan zagospodarowania przestrzennego dla gminy Darłowo (Uchwała nr XXII/282/2005 Rady Gminy Darłowo z dnia 30 czerwca 2005 roku)	<p>Wskazania do mpzp dla gminy Darłowo:</p> <p>1) dostosować intensywność turystycznego zagospodarowania i form wypoczynku do rzeczywistej chłonności środowiska, która w sezonie wakacyjnym już jest przekroczona;</p> <p>2) nie „przebudowywać” środowiska przyrodniczego dla potrzeb rekreacji, w pasie wybrzeża, gdyż niszczy przyrodę, która decyduje o wartości kuracyjnej miejscowości, zwłaszcza Dąbek z dopuszczeniem przebudowy istniejących miejsc rekreacji mającej na celu uporządkowanie infrastruktury i poprawę standardów umożliwiając tym samym obniżenie negatywnego wpływu na przedmioty ochrony obszaru Natura 2000 Jezioro Bukowo;</p> <p>3) nielocalizowanie w obszarze Natura 2000 obiektów budowlanych, w tym tymczasowych i innych urządzeń służących rekreacji na wydmach, z wyłączeniem urządzeń służących zachowaniu czystości (toalety i kosze na śmieci) tylko przy przejściach na plażę;</p> <p>4) wsie: Dąbki, Dąbkowice: zwiększenie całorocznych miejsc noclegowych poprzez rozwój funkcji sanatoryjnej w istniejących ośrodkach wypoczynkowych, w celu odciążenia sezonu turystycznego w lecie;</p> <p>5) rozwój turystyki wodnej wykorzystującej silniki motorowe o mocy do 20 KM ograniczyć tylko do akwenu we wschodniej części jeziora Bukowo;</p> <p>6) utrzymać ekstensywny kierunek hodowli ryb na wodach jeziora Bukowo;</p> <p>7) wszystkie istniejące i nowo tworzone obiekty budowlane powinny być wyposażone w szczelne i atestowane zbiorniki na ścieki lub zostać podłączone do kanalizacji;</p> <p>8) ewentualna lokalizacja marin nad jez. Bukowo powinna być ograniczona do południowo-wschodniego brzegu.</p>
3.	Studium uwarunkowań i kierunków zagospodarowania przestrzennego (Uchwała nr XLIV/459/10 Rady Gminy Mielno z dnia 27 kwietnia 2010 roku)	<p>1) Ewentualna zabudowa lub budowa infrastruktury turystycznej w granicach obszaru powinna być ograniczona do gruntów poza płacami siedlisk przyrodniczych oraz siedliskami gatunków z DS (2130, 2180, 2216, 91E0). Wszystkie istniejące i nowo tworzone obiekty budowlane powinny być wyposażone w szczelne i atestowane zbiorniki na ścieki lub zostać podłączone do</p>

		<p>kanalizacji.</p> <p>2) Proponuje się ustanowić użytek ekologiczny obejmujący wydmę szarą ze stanowiskiem lnicy wonnej na mierzei jamneńskiej (w sąsiedztwie brzegu jeziora Jamno, obr. Łazy).</p> <p>3) Wskazanie w SUiKZP jako szczególnie cennego odcinka wybrzeża w obrębie pasa technicznego w km 294,3-290,0 obejmującego pozostałości dobrze zachowanych ekosystemów wydmy, ważnych z punktu widzenia zachowania różnorodności biologicznej (bogate populacje lnicy wonnej oraz mikołajka nadmorskiego), z rozważeniem możliwości utworzenia na tym terenie adekwatnej formy ochrony przyrody (np. użytku ekologicznego).</p> <p>4) Ewentualne planowane inwestycje rozbudowy infrastruktury turystycznej, zwłaszcza w obrębie Łazy na mierzei Jamneńskiej, w tym organizowanie imprez sportowych typu wyścigi quadów, powinny uwzględniać wymogi ochronne siedlisk przyrodniczych oraz gatunków lnica wonna (2216).</p>
4.	Zmiana miejscowego planu zagospodarowania przestrzennego dla terenu położonego w miejscowości Czajcze obręb Łazy (Uchwała nr XIV/80/99 Rady gminy Mielno z dnia 26 sierpnia 1999 roku)	<p>1) Ewentualna zabudowa lub budowa infrastruktury turystycznej w granicach obszaru powinna być ograniczona do gruntów poza płacami siedlisk przyrodniczych oraz siedliskami gatunków z DS (2130, 2180, 2216, 91E0).</p> <p>2) Wszystkie istniejące i nowo tworzone obiekty budowlane powinny być wyposażone w szczelne i atestowane zbiorniki na ścieki lub zostać podłączone do kanalizacji.</p>