

**ZARZĄDZENIE  
REGIONALNEGO DYREKTORA OCHRONY ŚRODOWISKA W SZCZECINIE  
z dnia ..... 2017 r.  
w sprawie rezerwatu przyrody „Kołowskie Parowy im. Józefa Lewandowskiego”**

Na podstawie art. 13 ust. 3 ustawy z dnia 16 kwietnia 2004 roku o ochronie przyrody (Dz. U. z 2016 r., poz. 2134 ze zm.<sup>1)</sup>) zarządza się, co następuje.

§ 1.1. Rezerwat przyrody pod nazwą „Kołowskie Parowy im. Józefa Lewandowskiego”, zwany dalej „rezerwatem”, obejmuje obszar o powierzchni 24,34 ha położony w gminie Stare Czarnowo, powiecie gryfińskim, w województwie zachodniopomorskim.

2. Położenie i przebieg granicy rezerwatu w postaci mapy przedstawia załącznik nr 1 do zarządzenia.

3. Położenie i przebieg granicy rezerwatu w postaci współrzędnych punktów jej załamania przedstawia załącznik nr 2 do zarządzenia.

§ 2. Celem ochrony rezerwatu jest zachowanie ze względów przyrodniczych, naukowych i dydaktycznych cech i procesów naturalnych dla wyróżniającego się dużymi walorami biocenotycznymi oraz estetycznymi kompleksu buczyn, łągów i olsów, kształtującego się w warunkach dużego urozmaicenia rzeźby terenu i warunków siedliskowych.

§ 3.1. Dla rezerwatu określa się rodzaj: Leśny (L);

2. Dla rezerwatu określa się typ i podtyp:

1) ze względu na dominujący przedmiot ochrony: typ – Biocenotyczny i fizjocenotyczny (PBf), podtyp – biocenozy naturalnych i półnaturalnych (bp);

2) ze względu na główny typ ekosystemu: typ – Leśny i borowy (EL), podtyp – lasów nizinnych (lni).

§ 4. Sprawowanie nadzoru nad rezerwatem powierza się Regionalnemu Konserwatorowi Przyrody w Szczecinie.

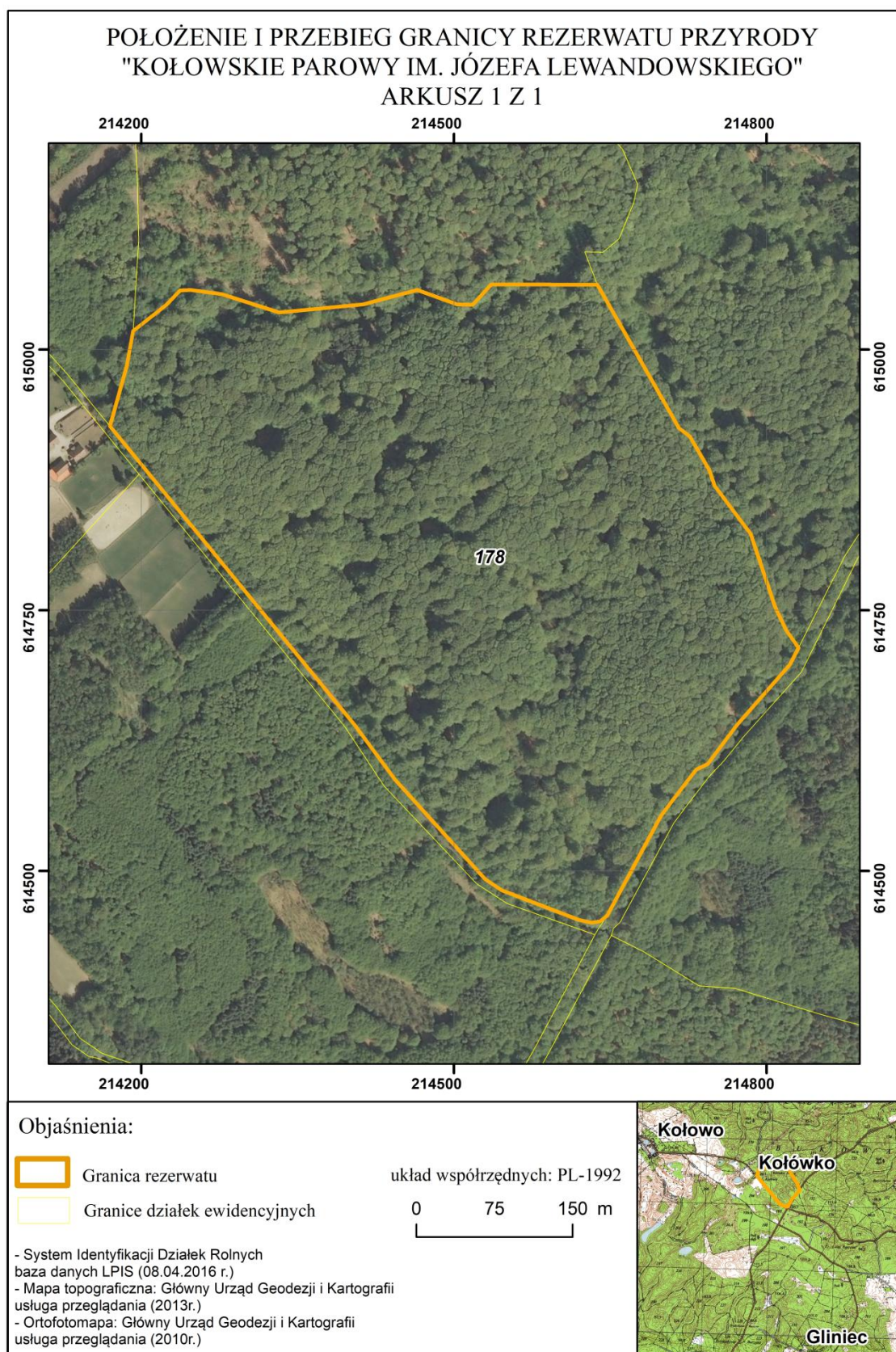
§ 5. Zarządzenie wchodzi w życie po upływie 14 dni od dnia ogłoszenia<sup>2)</sup>.

---

<sup>1)</sup> zmiany tekstu jednolitego wymienionej ustawy zostały ogłoszone w Dz. U. z 2016 r. poz. 2249 i 2260 oraz z 2017 r. poz. 60, 132, 1074, 1566 i 1595.

<sup>2)</sup> niniejsze zarządzenie było poprzedzone rozporządzeniem Nr 31/2005 Wojewody Zachodniopomorskiego z dnia 24 października 2005 r. w sprawie rezerwatu przyrody „Kołowskie Parowy im. Józefa Lewandowskiego” (Dz. Urz. Woj. Zachodniopomorskiego Nr 87, poz. 1781), które traci moc z dniem wejścia w życie niniejszego zarządzenia.

Załącznik nr 1 do zarządzenia Regionalnego Dyrektora Ochrony Środowiska w Szczecinie z dnia .....2017 r. w sprawie rezerwatu przyrody „Kołowskie Parowy im. Józefa Lewandowskiego”



Załącznik nr 2 do zarządzenia Regionalnego Dyrektora Ochrony Środowiska w Szczecinie z dnia .....2017 r. w sprawie rezerwatu przyrody „Kołowskie Parowy im. Józefa Lewandowskiego”

**Położenie i przebieg granic rezerwatu w postaci współrzędnych punktów załamania granicy, w układzie współrzędnych płaskich prostokątnych PL-1992.**

| Lp.       | X                | Y                | Lp.       | X                | Y                |
|-----------|------------------|------------------|-----------|------------------|------------------|
| <b>1</b>  | <b>614714,13</b> | <b>214830,60</b> | <b>20</b> | 615042,96        | 214223,99        |
| <b>2</b>  | 614697,91        | 214822,42        | <b>21</b> | 615056,80        | 214237,21        |
| <b>3</b>  | 614639,65        | 214771,21        | <b>22</b> | 615057,26        | 214247,29        |
| <b>4</b>  | 614602,61        | 214743,27        | <b>23</b> | 615053,19        | 214277,31        |
| <b>5</b>  | 614597,15        | 214732,41        | <b>24</b> | 615035,59        | 214332,36        |
| <b>6</b>  | 614566,21        | 214708,65        | <b>25</b> | 615043,43        | 214413,14        |
| <b>7</b>  | 614552,43        | 214698,37        | <b>26</b> | 615057,30        | 214464,83        |
| <b>8</b>  | 614460,90        | 214648,92        | <b>27</b> | 615043,54        | 214502,80        |
| <b>9</b>  | 614457,38        | 214647,01        | <b>28</b> | 615042,99        | 214517,97        |
| <b>10</b> | 614451,75        | 214640,56        | <b>29</b> | 615062,42        | 214535,70        |
| <b>11</b> | 614450,39        | 214632,34        | <b>30</b> | 615062,32        | 214637,54        |
| <b>12</b> | 614453,08        | 214619,80        | <b>31</b> | 614924,67        | 214715,77        |
| <b>13</b> | 614481,45        | 214545,96        | <b>32</b> | 614916,90        | 214726,25        |
| <b>14</b> | 614492,08        | 214530,07        | <b>33</b> | 614884,63        | 214744,78        |
| <b>15</b> | 614587,96        | 214443,09        | <b>34</b> | 614869,29        | 214750,21        |
| <b>16</b> | 614639,69        | 214404,84        | <b>35</b> | 614823,39        | 214784,67        |
| <b>17</b> | 614926,67        | 214169,87        | <b>36</b> | 614753,75        | 214807,88        |
| <b>18</b> | 614984,20        | 214186,01        | <b>37</b> | 614731,30        | 214818,46        |
| <b>19</b> | 615017,95        | 214192,03        | <b>38</b> | <b>614714,13</b> | <b>214830,60</b> |

## Uzasadnienie

Na podstawie art. 13 ust. 3 ustawy z dnia 16 kwietnia 2004r. o ochronie przyrody (Dz. U. z 2016 r., poz. 2134, z późn. zm.) uznanie za rezerwat przyrody następuje w drodze aktu prawa miejscowego w formie zarządzenia regionalnego dyrektora ochrony środowiska, które określa jego nazwę, położenie lub przebieg granicy i otulinę, jeżeli została wyznaczona, cele ochrony oraz rodzaj, typ i podtyp rezerwatu przyrody, a także sprawującego nadzór nad rezerwatem.

Rezerwat przyrody „Kołowskie Parowy im. Józefa Lewandowskiego” utworzony został zarządzeniem Nr 221 Ministra Leśnictwa z dnia 30 maja 1956 r. w sprawie uznania za rezerwat przyrody (M. P. Nr 54, poz. 594, zm. M.P. z 1964 r. Nr 77, poz. 364 i z 1982 r. Nr 20 poz. 179). Za cel ochrony uznano zachowanie ze względów naukowych i dydaktycznych lasu bukowego o różnych odmianach typologicznych z bogatymi zespołami roślin zielnych w runie. Powierzchnia rezerwatu w momencie utworzenia wynosiła 24,39 ha. Obiektowi nadano imię Józefa Lewandowskiego - dr inż. nauk leśnych, ppor. Wojska Polskiego w kampanii wrześniowej, porucznika lwowskiej AK, jednego z najbardziej zasłużonych leśników Polski Północnej, wybitnego działacza na rzecz ochrony przyrody Rozporządzeniem Nr 31/2005 Wojewody Zachodniopomorskiego z dnia 24 października 2005 r. w sprawie rezerwatu przyrody „Kołowskie Parowy im. Józefa Lewandowskiego” (Dz. Urz. Woj Zach. Nr 87, poz. 1781) zmniejszono powierzchnię rezerwatu do 24,01 ha, a cel ochrony obiektu zmieniono na „zachowanie ze względów przyrodniczych, naukowych i dydaktycznych cech i procesów naturalnych dla wyróżniającego się dużymi walorami biocenotycznymi oraz estetycznymi kompleksu buczyn, łęgów i olsów, kształtującego się w warunkach dużego urozmaicenia rzeźby terenu i warunków siedliskowych”.

Projekt niniejszego zarządzenia został opracowany z uwzględnieniem Wytycznych Generalnego Dyrektora Ochrony Środowiska w zakresie redagowania zarządzeń regionalnego dyrektora ochrony środowiska dotyczących rezerwatów przyrody. Powierzchnia rezerwatu wynika z powierzchni poligonu opisanego współrzędnymi punktów załamania granicy rezerwatu (matematyczna suma pola powierzchni rzutu). Zgodnie z dokonanymi obliczeniami aktualna powierzchnia wynosi 24,34 ha. Różnica w odniesieniu do aktu z 2005 r. wynosi +0,33 ha i wynika ze sposobu dokonania jej obliczenia.

Rezerwat obejmuje grunty położone w Nadleśnictwie Gryfino w leśnictwie Kołowo, oddział 178 (według Planu urządzenia lasu Nadleśnictwa Gryfino na lata 2017-2026)/ odpowiadający działce ewidencyjnej nr 178 obręb Śmierdnica Las w Gminie Stare Czarnowo.

Nadzór nad rezerwatem, powierzony został obecnie Regionalnemu Konserwatorowi Przyrody w Szczecinie.

Cel ochrony rezerwatu nie ulega zmianie.

Wejście w życie niniejszego zarządzenia nie spowoduje skutków dla budżetu Państwa oraz nie wpłynie na rynek pracy. Akt ten nie wpłynie również na konkurencyjność gospodarki i przedsiębiorczość, w tym na funkcjonowanie przedsiębiorstw i rozwój regionalny. Obecne „zwiększenie” o 0,33 ha powierzchni rezerwatu może mieć związek z wydatkami JST – Gminy Stare Czarnowo w odniesieniu do regulacji wynikających z przepisów ustawy z dnia 12 stycznia 1991 r. o podatkach i opłatach lokalnych (Dz. U. z 2016 r., poz. 716 z późn. zm.).

Projekt niniejszego zarządzenia poddano konsultacjom poprzez wydanie obwieszczenia z dnia 19 lipca 2017 r., znak: WOPN-ON.6200.33.2017.AR w sprawie możliwości zapoznania się z projektem oraz o możliwości i terminie wnoszenia do niego propozycji i uwag - podano do publicznej wiadomości poprzez publikację w Biuletynie Informacji Publicznej RDOŚ, wywieszenie na tablicy ogłoszeń RDOŚ oraz przesłanie do właściwych miejscowo: Nadleśnictwa Gryfino, Regionalnej Dyrekcji Lasów Państwowych w Szczecinie, Zespołu Parków Krajobrazowych Województwa Zachodniopomorskiego, Urzędu Gminy Stare Czarnowo i Starostwa Powiatowego w Gryfinie z prośbą o jego wywieszenie na tablicach ogłoszeń przez okres 14 dni. Do treści projektu uwagi i wnioski wniesione zostały przez:

- 1) panią Grażynę Domian w piśmie z dnia 26.07.2017 r., gdzie zwrócono uwagę, iż w uzasadnieniu do projektu zarządzenia w sprawie rezerwatu przyrody "Kołowskie Parowy im. Józefa Lewandowskiego" wskazano, iż cel ochrony rezerwatu nie ulega zmianie, tymczasem przedstawiony w konsultowanym projekcie zarządzenia cel ochrony istotnie odbiega treścią od celu zapisanego w obecnie obowiązującym Rozporządzeniu Nr 31/2005 Wojewody Zachodniopomorskiego z dnia 24 października 2005 r. (Dz. Urz. Woj. Zachodniopomorskiego Nr

87 poz. 1781). Uznano za zasadne doprowadzenie do zgodności treści projektu zarządzenia z uzasadnieniem - *odpowiedź: cel ochrony przedmiotowego rezerwatu nie ulega zmianie, treść § skorygowano na: „zachowanie ze względów przyrodniczych, naukowych i dydaktycznych cech i procesów naturalnych dla wyróżniającego się dużymi walorami biocenotycznymi oraz estetycznymi kompleksu buczyn, łągów i olsów, kształtującego się w warunkach dużego urozmaicenia rzeźby terenu i warunków siedliskowych”*;

- 2) Nadleśniczego Nadleśnictwa Gryfino w piśmie z dnia 28.07.2017 r., znak: ZK.7212.4.2017 oraz Zastępcę Dyrektora ds. Gospodarki Leśnej regionalnej Dyrekcji Lasów Państwowych w Szczecinie w piśmie z dnia 28.07.2017 r., znak: ZO.7212.50.2017, gdzie zwrócono uwagę, iż powierzchnia rezerwatu nie jest zgodna z powierzchnią obiektu, wskazana w Planie Urządzenia Lasu dla Nadleśnictwa Gryfino na lata 2017-2026 zgodną z powierzchnią ewidencja gruntów i budynków. Powierzchnia wg projektu zarządzenia: 23,34 ha, powierzchnia wg PUL 24,32 ha, różnica +0,02 ha. W związku z powyższym wniesiono o ponowne przeanalizowanie przebiegu granicy obiektu i ujednoczenie jego powierzchni, zgodnie z Planem Urządzenia Lasu dla Nadleśnictwa Gryfino na lata 2017-2026. Przedstawiona różnica w powierzchni ww. rezerwatu przyrody nie wynika z pomiarów geodezyjnych przeprowadzonych w terenie a jedynie z zastosowanej graficznej metody obliczania powierzchni. W związku z powyższym poproszono o niedokonywanie zmian powierzchniowych w takiej formie. Ww. zmiany należy dokonać w oparciu o przeprowadzone w terenie prace geodezyjne – *odpowiedź: przygotowane obecnie zarządzenie oraz sposób podawania w nim powierzchni rezerwatu, jako matematycznej sumy pola powierzchni rzutu, wynika z Wytocznych Generalnego Dyrektora Ochrony Środowiska w zakresie redagowania zarządzeń regionalnego dyrektora ochrony środowiska dotyczących rezerwatów przyrody i dotyczy wszystkich aktów wydawanych dla rezerwatów w kraju. Powyższy sposób nie podlega kwestionowaniu ze strony tutaj. RDOŚ, jednak mając na względzie różnice powierzchni pomiędzy danymi z ewidencji a obliczeniami z oprogramowania GIS, już na etapie projektu zarządzenia są one sygnalizowane w uzasadnieniu oraz podawane do konsultacji zarówno zarządcy terenu, jak i właściwej miejscowo JST i Starostwa;*
- 3) Dyrektora Departamentu Zarządzania Zasobami Przyrody Generalnej Dyrekcji Ochrony Środowiska w piśmie z dnia 20.09.2017 r., znak: DZP-wo.6200.40.2017.MK, gdzie zwrócono uwagę iż:
- w załączniku nr 1 należy zmodyfikować skalę mapy pogładowej, ilustrującej lokalizację rezerwatu tak, by rysunek obejmował obiekty ułatwiające zlokalizowanie rezerwatu (np. miejscowości) – *uwagę uwzględniono,*
  - z załącznika nr 2 „Położenie i przebieg granic rezerwatu w postaci współrzędnych punktów załamania granicy, w układzie współrzędnych płaskich prostokątnych PL-1992” należy usunąć kolumnę „komentarz”, ponieważ błędnie sugeruje, że dany rezerwat składa się z więcej niż jednej części – *odpowiedź: uwagę uwzględniono.*

Poprawiony projekt niniejszego zarządzenia poddano ponownym konsultacjom poprzez wydanie obwieszczenia z dnia ..... października 2017 r., znak: WOPN-ON.6200.33.2017.AR.1 - podano do publicznej wiadomości poprzez publikację w Biuletynie Informacji Publicznej RDOŚ, wywieszenie na tablicy ogłoszeń RDOŚ oraz przesłanie do właściwych miejscowo: Nadleśnictwa Gryfino, Regionalnej Dyrekcji Lasów Państwowych w Szczecinie, Zespołu Parków Krajobrazowych Województwa Zachodniopomorskiego, Urzędu Gminy Stare Czarnowo i Starostwa Powiatowego w Gryfinie z prośbą o jego wywieszenie na tablicach ogłoszeń przez okres 14 dni.

Na podstawie art. 97 ust. 3 pkt. 2 ustawy o ochronie przyrody projekt zarządzenia został pozytywnie zaopiniowany przez Regionalną Radę Ochrony Przyrody w Szczecinie w dniu 4 sierpnia 2017 r.