

ZARZĄDZENIE
REGIONALNEGO DYREKTORA OCHRONY ŚRODOWISKA W SZCZECINIE
z dnia 17 października 2017 r.
w sprawie rezerwatu przyrody „Buczynowe Wąwozy im. prof. Floriana Celińskiego”

Na podstawie art. 13 ust. 3 ustawy z dnia 16 kwietnia 2004 roku o ochronie przyrody (Dz. U. z 2016 r., poz. 2134 ze zm.¹⁾) zarządza się, co następuje.

§ 1.1. Rezerwat przyrody pod nazwą „Buczynowe Wąwozy im. prof. Floriana Celińskiego”, zwany dalej „rezerwatem”, obejmuje obszar o powierzchni 56,53 ha położony w gminie Stare Czarnowo, powiecie gryfińskim, województwie zachodniopomorskim.

2. Położenie i przebieg granicy rezerwatu w postaci mapy przedstawia załącznik nr 1 do zarządzenia.

3. Położenie i przebieg granicy rezerwatu w postaci współrzędnych punktów jej załamania przedstawia załącznik nr 2 do zarządzenia.

§ 2. Celem ochrony rezerwatu jest zachowanie ze względów przyrodniczych, naukowych i dydaktycznych cech i procesów naturalnych dla wyróżniającego się dużymi walorami biocenotycznymi oraz estetycznymi kompleksu buczyn, łęgów i olsów, kształtującego się w warunkach dużego urozmaicenia rzeźby terenu i warunków siedliskowych.

§ 3.1. Dla rezerwatu określa się rodzaj: Leśny (L);

2. Dla rezerwatu określa się typ i podtyp:

1) ze względu na dominujący przedmiot ochrony: typ – Biocenotyczny i fizjocenotyczny (PBf), podtyp – biocenozy naturalnych i półnaturalnych (bp);

2) ze względu na główny typ ekosystemu: typ – Leśny i borowy (EL), podtyp – lasów nizinnych (lni).

§ 4. Sprawowanie nadzoru nad rezerwatem powierza się Regionalnemu Konserwatorowi Przyrody w Szczecinie.

§ 5. Zarządzenie wchodzi w życie po upływie 14 dni od dnia ogłoszenia²⁾.



REGIONALNY DYREKTOR
OCHRONY ŚRODOWISKA
w Szczecinie

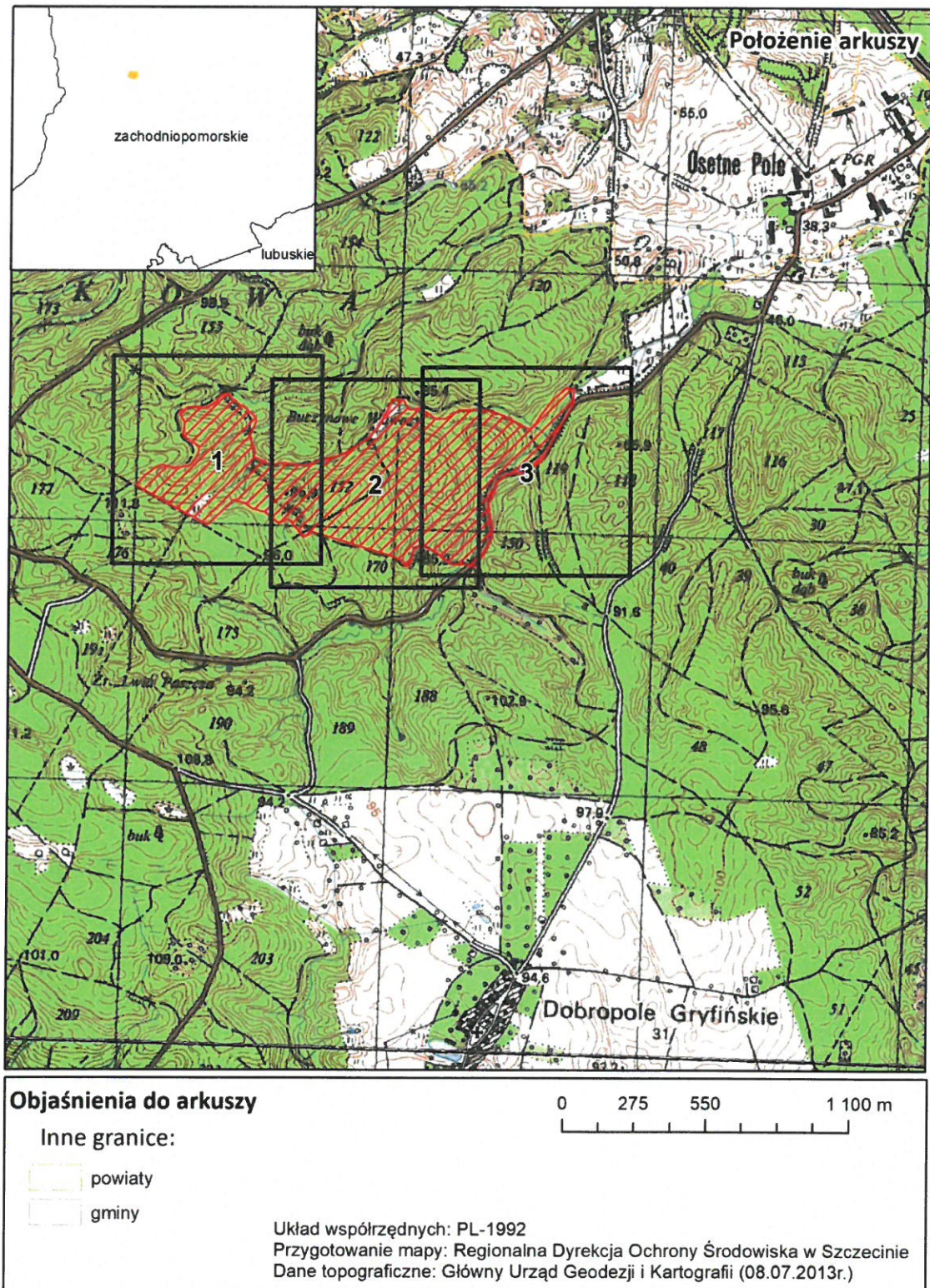
Radosław Grzegorzczak

¹⁾ zmiany tekstu jednolitego wymienionej ustawy zostały ogłoszone w Dz. U. z 2016 r. poz. 2249 i 2260 oraz z 2017 r. poz. 60, 132, 1074, 1566 i 1595.

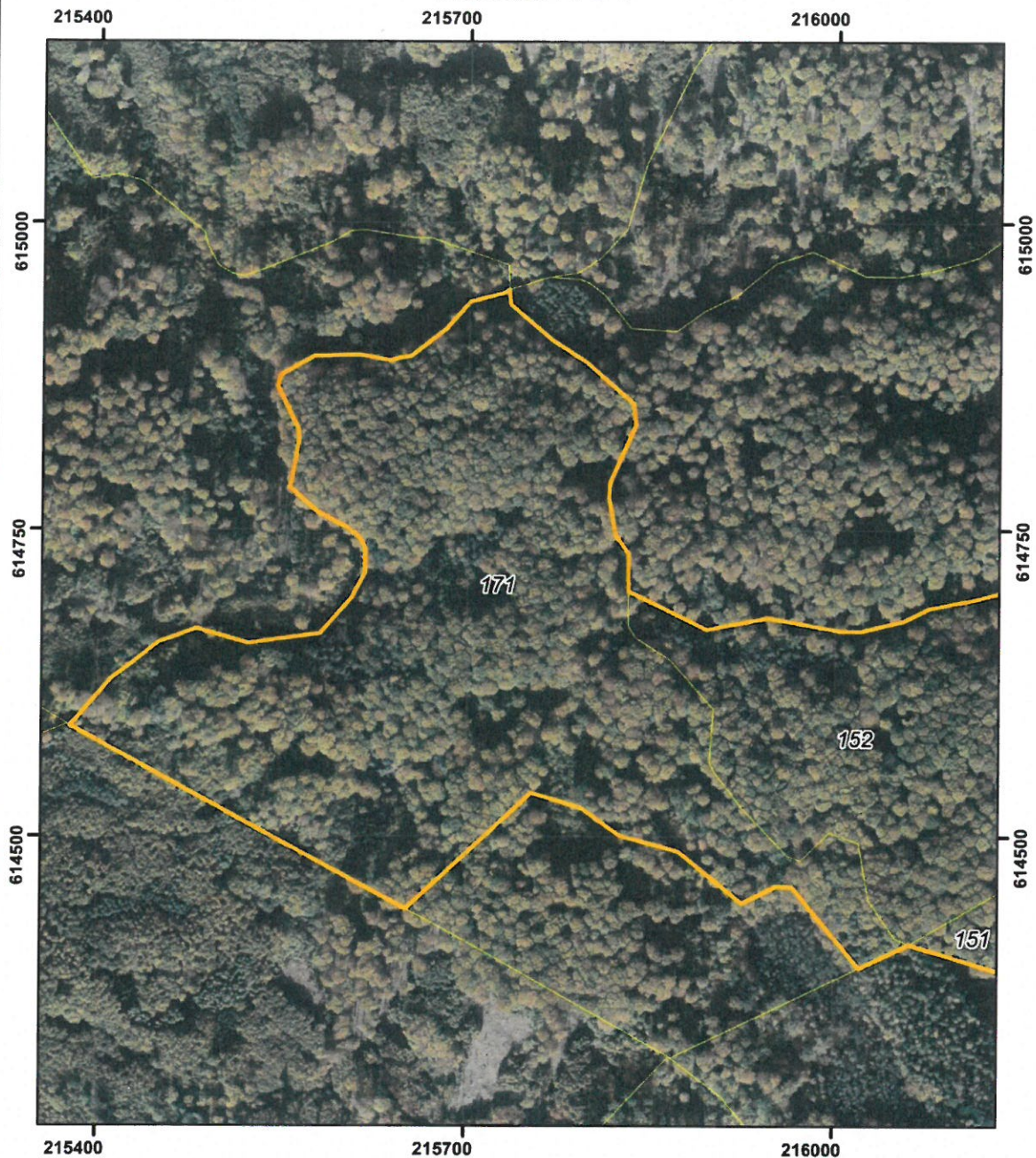
²⁾ niniejsze zarządzenie było poprzedzone rozporządzeniem Nr 30/2005 Wojewody Zachodniopomorskiego z dnia 24 października 2005 r. w sprawie rezerwatu przyrody „Buczynowe Wąwozy im. prof. Floriana Celińskiego” (Dz. Urz. Woj. Zachodniopomorskiego Nr 87, poz. 1780), które traci moc z dniem wejścia w życie niniejszego zarządzenia.

Załącznik nr 1 do zarządzenia Regionalnego Dyrektora Ochrony Środowiska w Szczecinie z dnia 17 października 2017 r. w sprawie rezerwatu przyrody „Buczynowe Wąwozy im. prof. Floriana Celińskiego”



Położenie i przebieg granicy rezerwatu przyrody „Buczynowe Wąwozy im. prof. Floriana Celińskiego”.



POŁOŻENIE I PRZEBIEG GRANICY REZERWATU PRZYRODY
 "BUCZYNOWE WĄWOZY IM. PROF. FLORIANA CELIŃSKIEGO"
 ARKUSZ 1 Z 3



Objaśnienia:

-  Granica rezerwatu
-  Granice działek ewidencyjnych

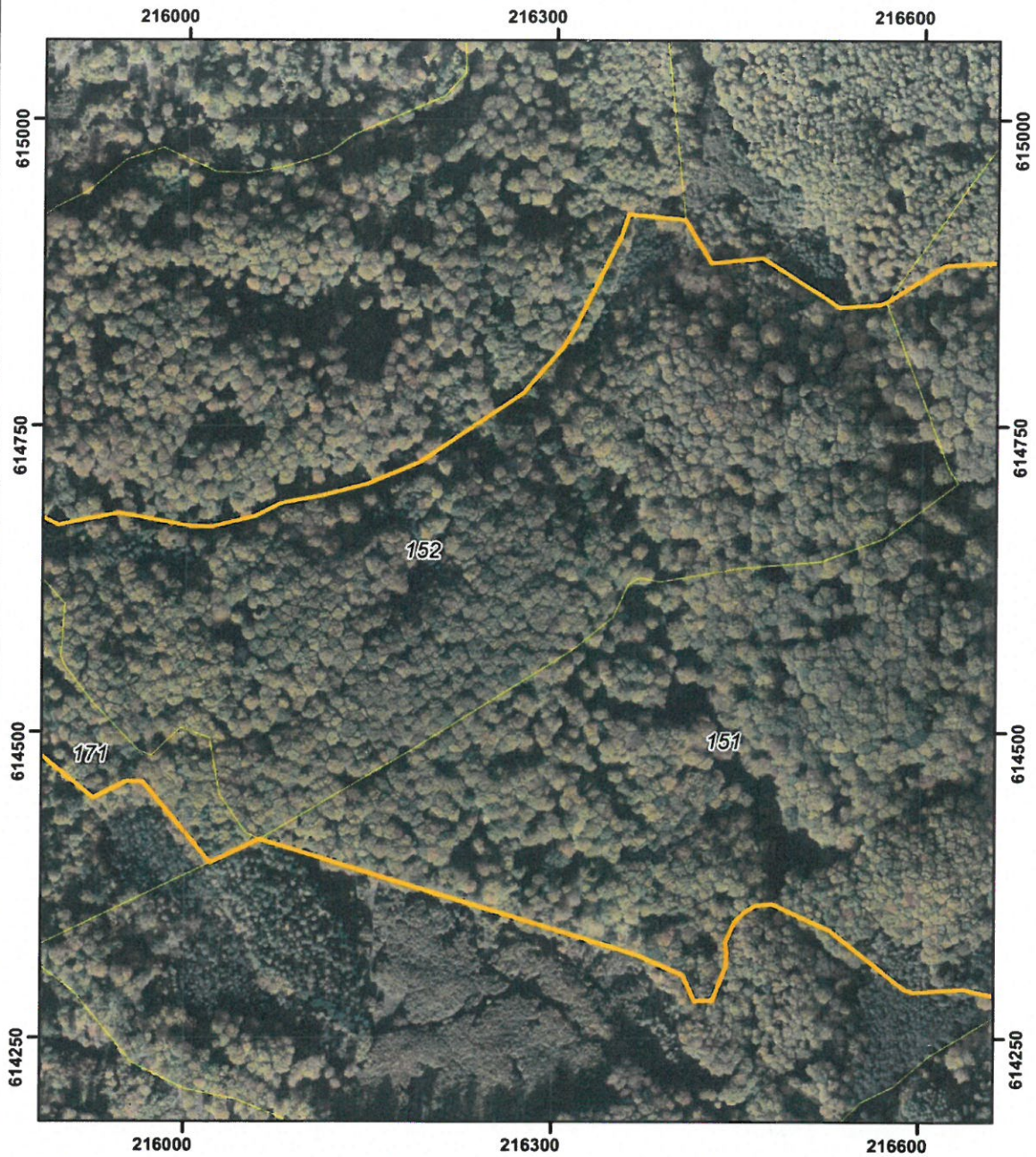
układ współrzędnych: PL-1992





- System Identyfikacji Działek Rolnych
baza danych LPIS (08.04.2016 r.)
- Mapa topograficzna: Główny Urząd Geodezji i Kartografii
usługa przeglądania (2013r.)
- Ortofotomapa: Główny Urząd Geodezji i Kartografii
usługa przeglądania (2010r.)



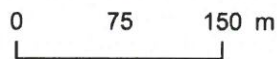
POŁOŻENIE I PRZEBIEG GRANICY REZERWATU PRZYRODY
 "BUCZYNOWE WĄWOZY IM. PROF. FLORIANA CELIŃSKIEGO"
 ARKUSZ 2 Z 3



Objaśnienia:

-  Granica rezerwatu
-  Granice działek ewidencyjnych

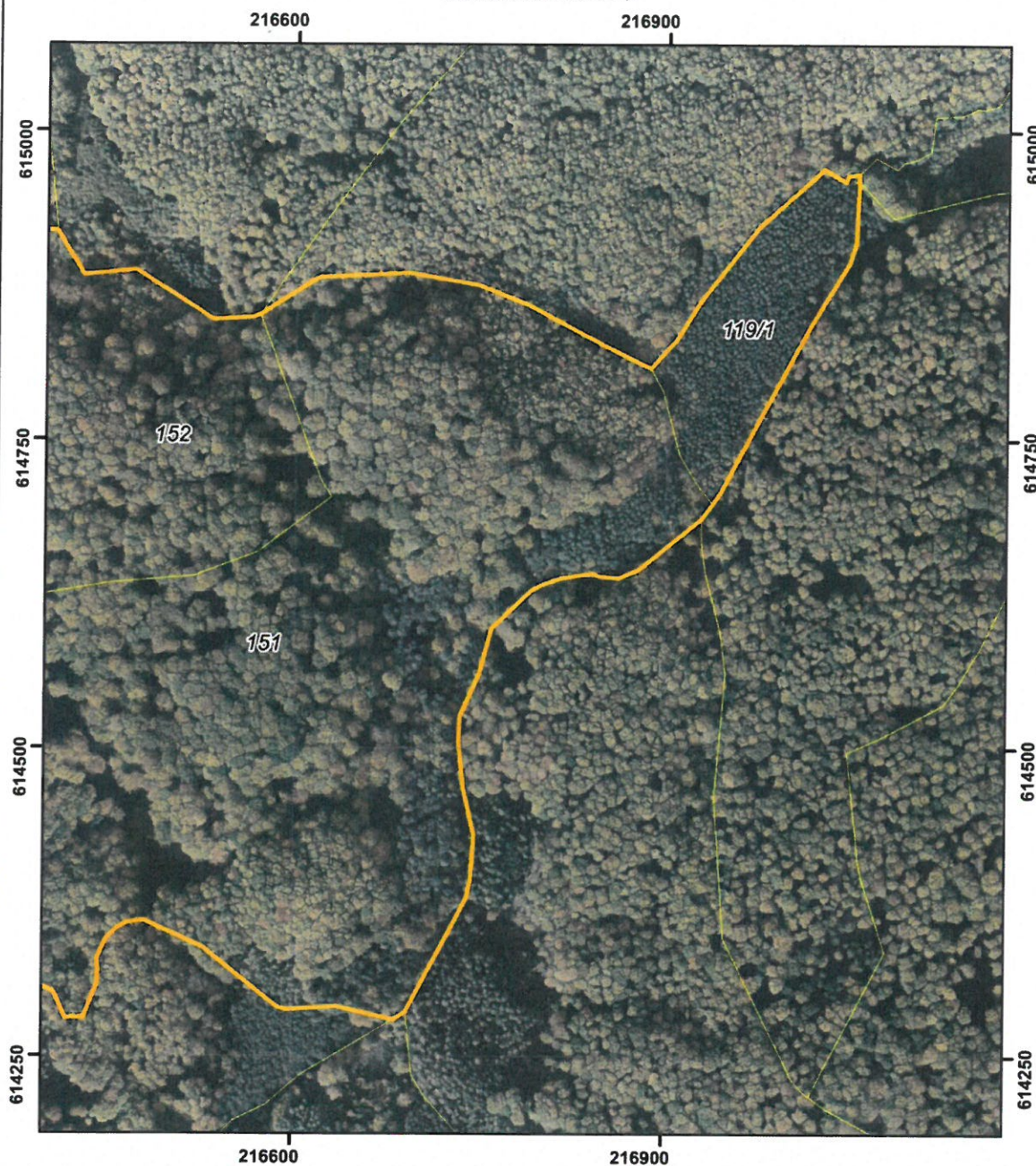
układ współrzędnych: PL-1992





- System Identyfikacji Działek Rolnych
baza danych LPIS (08.04.2016 r.)
- Mapa topograficzna: Główny Urząd Geodezji i Kartografii
usługa przeglądania (2013r.)
- Ortofotomapa: Główny Urząd Geodezji i Kartografii
usługa przeglądania (2010r.)



POŁOŻENIE I PRZEBIEG GRANICY REZERWATU PRZYRODY
 "BUCZYNOWE WĄWOZY IM. PROF. FLORIANA CELIŃSKIEGO"
 ARKUSZ 3 Z 3



Objaśnienia:

-  Granica rezerwatu
-  Granice działek ewidencyjnych

układ współrzędnych: PL-1992



- System Identyfikacji Działek Rolnych
baza danych LPIS (08.04.2016 r.)
- Mapa topograficzna: Główny Urząd Geodezji i Kartografii
usługa przeglądania (2013r.)
- Ortofotomapa: Główny Urząd Geodezji i Kartografii
usługa przeglądania (2010r.)



Załącznik nr 2 do zarządzenia Regionalnego Dyrektora Ochrony Środowiska w Szczecinie z dnia 17 października 2017 r. w sprawie rezerwatu przyrody „Buczynowe Wąwozy im. prof. Floriana Celińskiego”

Położenie i przebieg granic rezerwatu w postaci współrzędnych punktów załamania granicy, w układzie współrzędnych płaskich prostokątnych PL-1992.

Lp.	X	Y	Lp.	X	Y
1	614960,42	217053,81	39	614318,45	216369,07
2	614910,42	217051,93	40	614412,42	216061,01
3	614894,19	217046,97	41	614393,11	216020,77
4	614840,14	217014,24	42	614393,12	216020,76
5	614707,52	216944,09	43	614459,26	215965,56
6	614698,48	216937,61	44	614459,72	215952,30
7	614685,91	216928,62	45	614445,99	215924,84
8	614645,00	216877,80	46	614488,32	215872,79
9	614638,41	216862,08	47	614500,90	215825,31
10	614639,92	216845,34	48	614523,78	215793,28
11	614642,03	216841,10	49	614535,79	215752,67
12	614638,03	216815,06	50	614441,11	215651,89
13	614632,70	216799,38	51	614512,54	215519,12
14	614628,00	216791,17	52	614590,16	215377,56
15	614597,30	216759,14	53	614628,51	215410,95
16	614561,15	216749,74	54	614658,17	215449,81
17	614526,11	216734,19	55	614669,20	215480,17
18	614505,36	216733,19	56	614657,40	215522,34
19	614467,14	216737,69	57	614665,54	215581,14
20	614429,76	216746,08	58	614695,30	215607,22
21	614394,04	216743,94	59	614715,29	215617,48
22	614378,60	216740,56	60	614734,91	215617,50
23	614285,82	216691,56	61	614741,68	215614,23
24	614280,01	216681,93	62	614747,26	215609,26
25	614290,43	216636,23	63	614751,44	215603,02
26	614287,96	216595,97	64	614764,25	215578,70
27	614290,14	216588,56	65	614784,50	215555,53
28	614338,37	216527,70	66	614820,90	215562,45
29	614359,87	216479,49	67	614831,61	215562,35
30	614358,45	216466,23	68	614867,31	215544,85
31	614353,34	216457,60	69	614876,32	215547,96
32	614345,38	216449,28	70	614891,11	215574,74
33	614328,69	216441,90	71	614892,38	215610,74
34	614319,64	216442,90	72	614887,67	215638,02
35	614309,47	216442,41	73	614889,49	215640,97
36	614280,92	216431,44	74	614891,12	215653,15
37	614280,69	216416,95	75	614913,80	215681,78
38	614301,95	216407,05	76	614935,84	215700,83

Lp.	X	Y	Lp.	X	Y
77	614942,89	215727,85	101	614830,56	216316,04
78	614945,69	215732,20	102	614904,84	216353,39
79	614941,33	215732,29	103	614922,97	216359,45
80	614933,45	215733,57	104	614918,58	216405,66
81	614904,35	215768,12	105	614883,22	216427,08
82	614887,04	215795,03	106	614887,22	216469,00
83	614852,95	215834,42	107	614856,26	216518,99
84	614835,47	215836,18	108	614847,24	216532,27
85	614788,84	215815,71	109	614849,26	216564,86
86	614776,67	215814,86	110	614851,42	216570,49
87	614746,14	215820,11	111	614881,68	216617,95
88	614730,89	215830,89	112	614885,23	216690,15
89	614700,26	215831,16	113	614875,58	216746,76
90	614668,97	215894,92	114	614860,09	216786,21
91	614678,67	215944,62	115	614828,53	216845,77
92	614667,93	216003,71	116	614808,29	216886,66
93	614667,81	216021,15	117	614832,34	216908,14
94	614676,19	216055,49	118	614863,77	216927,84
95	614686,70	216076,45	119	614923,21	216974,23
96	614693,31	216111,50	120	614969,76	217025,93
97	614702,97	216149,12	121	614959,75	217043,08
98	614720,02	216189,68	122	614964,61	217045,13
99	614776,83	216273,84	123	614966,08	217054,02
100	614814,38	216306,50	124	614960,42	217053,81

Uzasadnienie

Na podstawie art. 13 ust. 3 ustawy z dnia 16 kwietnia 2004 r. o ochronie przyrody (Dz. U. z 2016 r., poz. 2134, z późn. zm.) uznanie za rezerwat przyrody następuje w drodze aktu prawa miejscowego w formie zarządzenia regionalnego dyrektora ochrony środowiska, które określa jego nazwę, położenie lub przebieg granicy i otulinę, jeżeli została wyznaczona, cele ochrony oraz rodzaj, typ i podtyp rezerwatu przyrody, a także sprawującego nadzór nad rezerwatem.

Rezerwat przyrody „Buczynowe Wąwozy” utworzony został zarządzeniem Nr 220 Ministra Leśnictwa z dnia 30 maja 1956 r. w sprawie uznania za rezerwat przyrody (M.P. Nr 54, poz. 593, zm. M.P. z 1964 r. Nr 77, poz. 361). Za cel ochrony uznano zachowanie ze względów naukowych i dydaktycznych lasu bukowego bardzo urozmaiconego pod względem typologicznym. Powierzchnia rezerwatu w momencie utworzenia wynosiła 39,94 ha.

Rozporządzeniem Nr 30/2005 Wojewody Zachodniopomorskiego z dnia 24 października 2005 r. w sprawie rezerwatu przyrody „Buczynowe Wąwozy im. prof. Floriana Celińskiego” (Dz. Urz. Woj. Zach. Nr 87, poz. 1780) zwiększono powierzchnię rezerwatu do 56,38 ha, a cel ochrony obiektu zmieniono na „zachowanie ze względów przyrodniczych, naukowych i dydaktycznych cech i procesów naturalnych dla wyróżniającego się dużymi walorami biocenotycznymi oraz estetycznymi kompleksu buczyn, łągów i olsów, kształtującego się w warunkach dużego urozmaicenia rzeźby terenu i warunków siedliskowych”. Jednocześnie obiektowi nadano imię profesora Floriana Celińskiego (1924 - 2001) – wybitnego geobotanika i znawcy szaty roślinnej, współorganizatora Ogrodu Botanicznego i Zakładu Ekologii w Uniwersytecie Adama Mickiewicza w Poznaniu, a także jednego z pierwszych organizatorów Wydziału Biologii i Ochrony Środowiska Uniwersytetu Śląskiego w Katowicach.

Projekt niniejszego zarządzenia został opracowany z uwzględnieniem Wytycznych Generalnego Dyrektora Ochrony Środowiska w zakresie redagowania zarządzeń regionalnego dyrektora ochrony środowiska dotyczących rezerwatów przyrody. Powierzchnia rezerwatu wynika z powierzchni poligonu opisanego współrzędnymi punktów załamania granicy rezerwatu (matematyczna suma pola powierzchni rzutu). Zgodnie z dokonanymi obliczeniami aktualna powierzchnia wynosi 56,53 ha. Różnica w odniesieniu do aktu z 2005 r. wynosi +0,15 ha i wynika ze sposobu dokonania jej obliczenia.

Rezerwat obejmuje grunty położone w Nadleśnictwie Gryfino w leśnictwie Śmierdnica, wydzielania 119i, k, 151 (cały oddział), 152 (cały oddział), 171a, b, ~a, ~b (według Planu urządzenia lasu Nadleśnictwa Gryfino na lata 2017-2026)/ odpowiadające działkom ewidencyjnym nr 151, 152 oraz fragmentom działek 119/1 i 171 obręb Śmierdnica Las w Gminie Stare Czarnowo.

Nadzór nad rezerwatem, powierzony został obecnie Regionalnemu Konserwatorowi Przyrody w Szczecinie.

Cel ochrony rezerwatu nie ulega zmianie.

Wejście w życie niniejszego zarządzenia nie spowoduje skutków dla budżetu Państwa oraz nie wpłynie na rynek pracy. Akt ten nie wpłynie również na konkurencyjność gospodarki i przedsiębiorczość, w tym na funkcjonowanie przedsiębiorstw i rozwój regionalny. Obecne „zwiększenie” o 0,15 ha powierzchni rezerwatu może mieć związek z wydatkami JST – Gminy Stare Czarnowo w odniesieniu do regulacji wynikających z przepisów ustawy z dnia 12 stycznia 1991 r. o podatkach i opłatach lokalnych (Dz. U. z 2016 r., poz. 716 z późn. zm.).

Projekt niniejszego zarządzenia poddano konsultacjom poprzez wydanie obwieszczenia z dnia 19 lipca 2017 r., znak: WOPN-ON.6200.33.2017.AR w sprawie możliwości zapoznania się z projektem oraz o możliwości i terminie wnoszenia do niego propozycji i uwag - podano do publicznej wiadomości poprzez publikację w Biuletynie Informacji Publicznej RDOŚ, wywieszenie na tablicy ogłoszeń RDOŚ oraz przesłanie do właściwych miejscowo: Nadleśnictwa Gryfino, Regionalnej Dyrekcji Lasów Państwowych w Szczecinie, Zespołu Parków Krajobrazowych Województwa Zachodniopomorskiego, Urzędu Gminy Stare Czarnowo i Starostwa Powiatowego w Gryfinie z prośbą o jego wywieszenie na tablicach ogłoszeń przez okres 14 dni. Do treści projektu uwagi i wnioski wniesione zostały przez:

- 1) Nadleśniczego Nadleśnictwa Gryfino w piśmie z dnia 28.07.2017 r., znak: ZK.7212.4.2017 oraz Zastępcę Dyrektora ds. Gospodarki Leśnej regionalnej Dyrekcji Lasów Państwowych w Szczecinie w piśmie z dnia 28.07.2017 r., znak: ZO.7212.50.2017, gdzie zwrócono uwagę, iż powierzchnia rezerwatu nie jest zgodna z powierzchnią obiektu, wskazaną w Planie

Urządzenia Lasu dla Nadleśnictwa Gryfino na lata 2017-2026 zgodną z powierzchnią ewidencją gruntów i budynków. Powierzchnia wg projektu zarządzenia: 56,33 ha, powierzchnia wg PUL 56,38 ha, różnica -0,05 ha. W związku z powyższym wniesiono o ponowne przeanalizowanie przebiegu granicy obiektu i ujednoczenie jego powierzchni, zgodnie z Planem Urządzenia Lasu dla Nadleśnictwa Gryfino na lata 2017-2026. Przedstawiona różnica w powierzchni ww. rezerwatu przyrody nie wynika z pomiarów geodezyjnych przeprowadzonych w terenie a jedynie z zastosowanej graficznej metody obliczania powierzchni. W związku z powyższym poproszono o niedokonywanie zmian powierzchniowych w takiej formie. Ww. zmiany należy dokonać w oparciu o przeprowadzone w terenie prace geodezyjne – *odpowiedź: przygotowane obecnie zarządzenie oraz sposób podawania w nim powierzchni rezerwatu, jako matematycznej sumy pola powierzchni rzutu, wynika z Wytycznych Generalnego Dyrektora Ochrony Środowiska w zakresie redagowania zarządzeń regionalnego dyrektora ochrony środowiska dotyczących rezerwatów przyrody i dotyczy wszystkich aktów wydawanych dla rezerwatów w kraju. Powyższy sposób nie podlega kwestionowaniu ze strony tut. RDOŚ, jednak mając na względzie różnice powierzchni pomiędzy danymi z ewidencji a obliczeniami z oprogramowania GIS, już na etapie projektu zarządzenia są one sygnalizowane w uzasadnieniu oraz podawane do konsultacji zarówno zarządcy terenu, jak i właściwej miejscowo JST i Starostwa;*

2) Dyrektora Departamentu Zarządzania Zasobami Przyrody Generalnej Dyrekcji Ochrony Środowiska w piśmie z dnia 20.09.2017 r., znak: DZP-wo.6200.40.2017.MK, gdzie zwrócono uwagę iż:

- z załącznika nr 2 „Położenie i przebieg granic rezerwatu w postaci współrzędnych punktów załamania granicy, w układzie współrzędnych płaskich prostokątnych PL-1992” należy usunąć kolumnę „komentarz”, ponieważ błędnie sugeruje, że dany rezerwat składa się z więcej niż jednej części – *odpowiedź: uwagę uwzględniono,*
- ze względu na małą czytelność położenia rezerwatu należy skorygować w załączniku nr 1 mapę poglądową lokalizacji rezerwatu (w oknie o mniejszej skali), poprzez zmianę skali rysunku oraz wykorzystanie jako podkładu kartograficznego np.: mapy ogólnogeograficznej lub administracyjnej (usługi WMS) – *odpowiedź: odpowiedź: rysunek w mniejszym oknie poprawiono poprzez zmianę skali, niemniej jako podkład mapy poglądowej pozostawiono topograficzny. Wykorzystanie w tym przypadku jako podkładu kartograficznego np.: mapy ogólnogeograficznej lub administracyjnej (usługi WMS) nie sprawiło, iż lokalizacja rezerwatu była „bardziej czytelna”. Ponadto, same Wytyczne Generalnego Dyrektora Ochrony Środowiska w zakresie redagowania zarządzeń regionalnego dyrektora ochrony środowiska dotyczących rezerwatów przyrody pozostawiają w tym zakresie ostateczny dobór kompozycji mapy (tak by była funkcjonalna i czytelna) operatorowi GIS w regionalnej dyrekcji ochrony środowiska.*

Na podstawie art. 97 ust. 3 pkt. 2 ustawy o ochronie przyrody projekt zarządzenia został pozytywnie zaopiniowany przez Regionalną Radę Ochrony Przyrody w Szczecinie w dniu 4 sierpnia 2017 r.

Projekt zarządzenia, na podstawie art. 59 pkt 1 ustawy z dnia 23 stycznia 2009 r. o wojewodzie i administracji rządowej w województwie (Dz. U. z 2015 r. poz. 525 z późn. zm.), został uzgodniony przez Wojewodę Zachodniopomorskiego pismem z dnia 12 października 2017 r., znak: P-1.0522.64.2017.KD.

STARSZY SPECJALISTA
Regionalna Dyrekcja Ochrony Środowiska
w Szczecinie

Agnieszka Raclawska

NACZELNIK
Wydziału Ochrony Przyrody i Obszarów Natura 2000
Regionalna Dyrekcja Ochrony Środowiska
w Szczecinie

Marek Siadlecki

