

ZARZĄDZENIE
REGIONALNEGO DYREKTORA OCHRONY ŚRODOWISKA W SZCZECINIE
z dnia 17 października 2017 r.
w sprawie rezerwatu przyrody „Golczewskie Uroczysko”

Na podstawie art. 13 ust. 3 ustawy z dnia 16 kwietnia 2004 roku o ochronie przyrody (Dz. U. z 2016 r., poz. 2134 ze zm.¹⁾) zarządza się, co następuje.

§ 1.1. Rezerwat przyrody pod nazwą „Golczewskie Uroczysko”, zwany dalej „rezerwatem”, obejmuje obszar o powierzchni 101,20 ha położony w gminie Golczewo, powiecie kamieńskim, województwie zachodniopomorskim.

2. Położenie i przebieg granicy rezerwatu w postaci mapy przedstawia załącznik nr 1 do zarządzenia.

3. Położenie i przebieg granicy rezerwatu w postaci współrzędnych punktów jej załamania przedstawia załącznik nr 2 do zarządzenia.

§ 2. Celem ochrony rezerwatu jest zachowanie naturalnych ekosystemów torfowisk wysokich, śródleśnego jeziora oraz otaczających je kompleksów półnaturalnych ekosystemów leśnych na siedliskach wilgotnych ekosystemów bagiennych wraz z zachodzącymi w nich procesami fluktuacji, sukcesji i regeneracji.

§ 3.1. Dla rezerwatu określa się rodzaj: Leśny (L);

2. Dla rezerwatu określa się typ i podtyp:

1) ze względu na dominujący przedmiot ochrony: typ – Fitocenotyczny (PFi), podtyp – zbiorowisk leśnych (zl);

2) ze względu na główny typ ekosystemu: typ – Leśny i borowy (EL), podtyp – lasów nizinnych (lni).

§ 4. Sprawowanie nadzoru nad rezerwatem powierza się Regionalnemu Konserwatorowi Przyrody w Szczecinie.

§ 5. Zarządzenie wchodzi w życie po upływie 14 dni od dnia ogłoszenia²⁾.



REGIONALNY DYREKTOR
OCHRONY ŚRODOWISKA
w Szczecinie

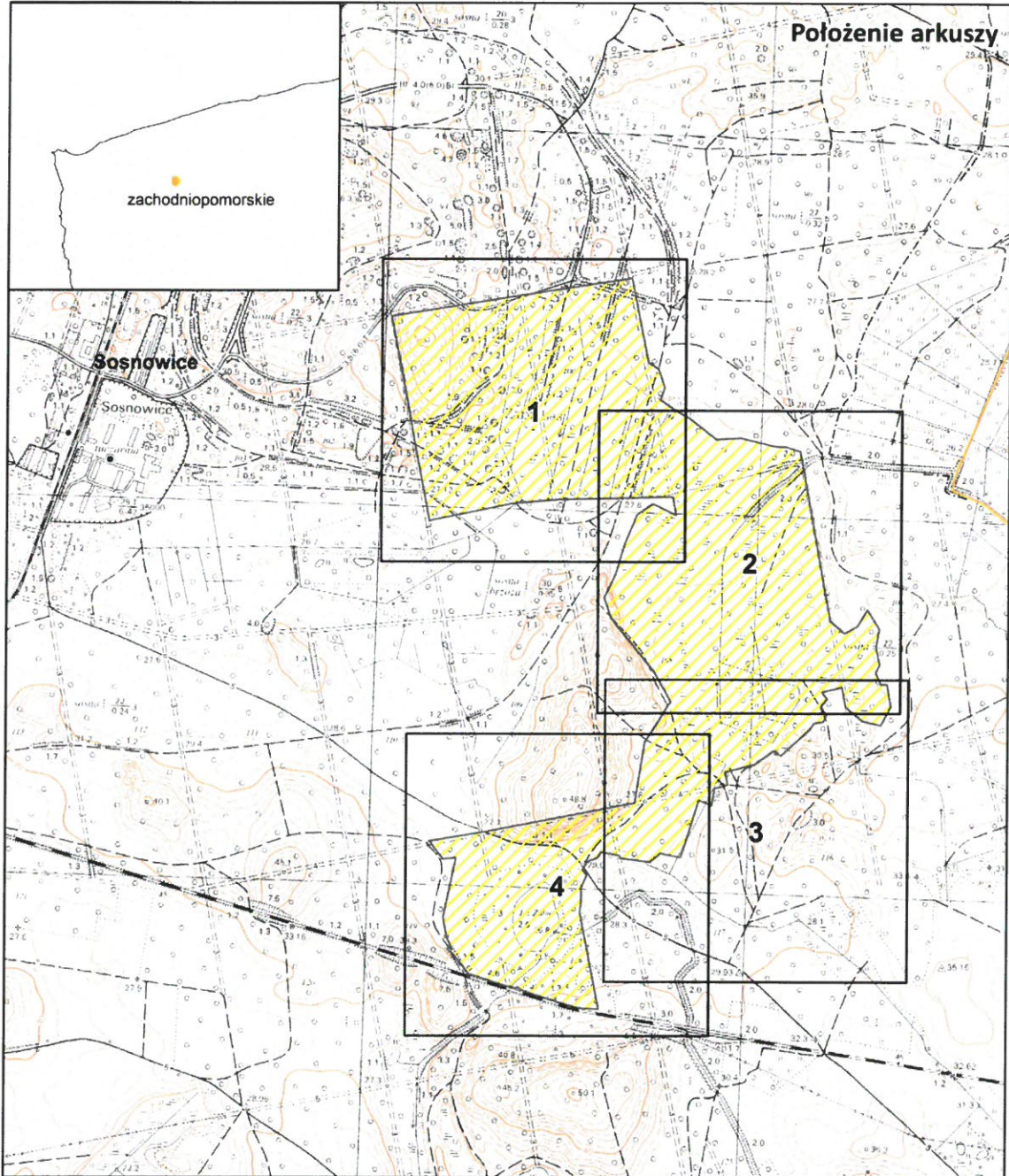
Radosław Grzegorzczuk

¹⁾ zmiany tekstu jednolitego wymienionej ustawy zostały ogłoszone w Dz. U. z 2016 r. poz. 2249 i 2260 oraz z 2017 r. poz. 60, 132, 1074, 1566 i 1595.

²⁾ niniejsze zarządzenie było poprzedzone zarządzeniem Nr 6/2009 Regionalnego Dyrektora Ochrony Środowiska w Szczecinie z dnia 9 stycznia 2009 r. w sprawie rezerwatu przyrody „Golczewskie Uroczysko” (Dz. Urz. Woj. Zachodniopomorskiego Nr 5, poz. 192, zm. z 2016 r. poz. 765), które traci moc z dniem wejścia w życie niniejszego zarządzenia.


Załącznik nr 1 do zarządzenia Regionalnego Dyrektora Ochrony Środowiska w Szczecinie z dnia 17 października 2017 r. w sprawie rezerwatu przyrody „Golczewskie Uroczysko”

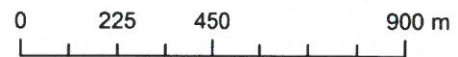
Położenie i przebieg granicy rezerwatu przyrody „Golczewskie Uroczysko”.



Objaśnienia do arkuszy

Inne granice:

-  powiaty
-  gminy

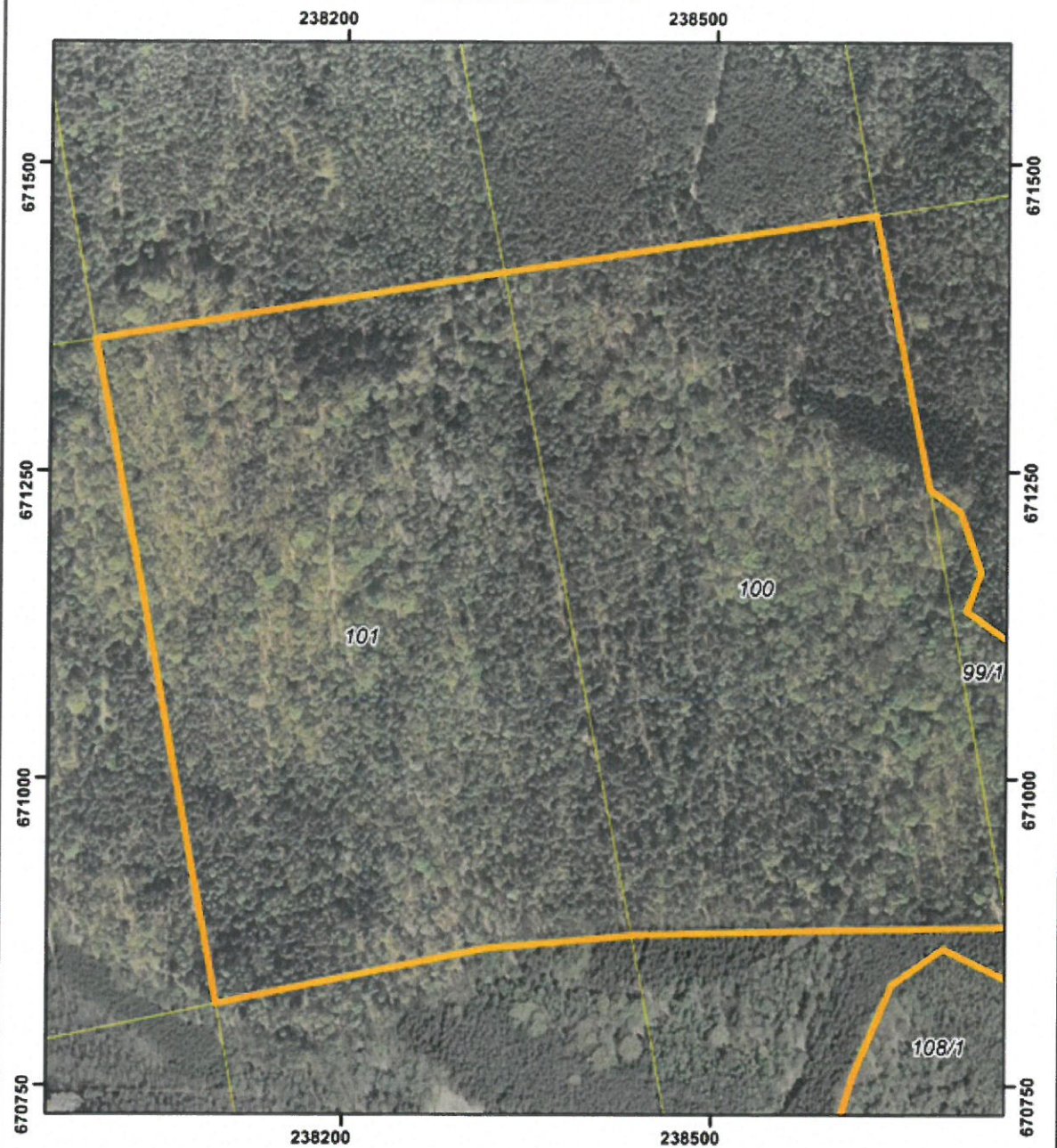


Układ współrzędnych: PL-1992



Przygotowanie mapy: Regionalna Dyrekcja Ochrony Środowiska w Szczecinie

Dane topograficzne: Główny Urząd Geodezji i Kartografii (15.04.2013r.)

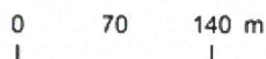
PRZEBIEG GRANICY REZERWATU PRZYRODY
 "GOLCZEWSKIE UROCZYSKO"
 ARKUSZ 1 Z 4



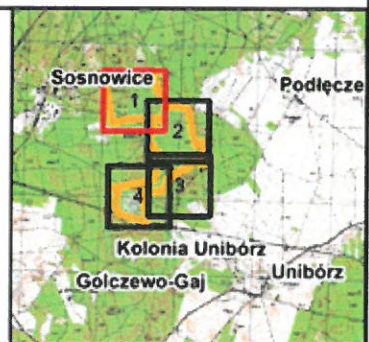
Objaśnienia:

-  Granica rezerwatu
-  Granice działek ewidencyjnych

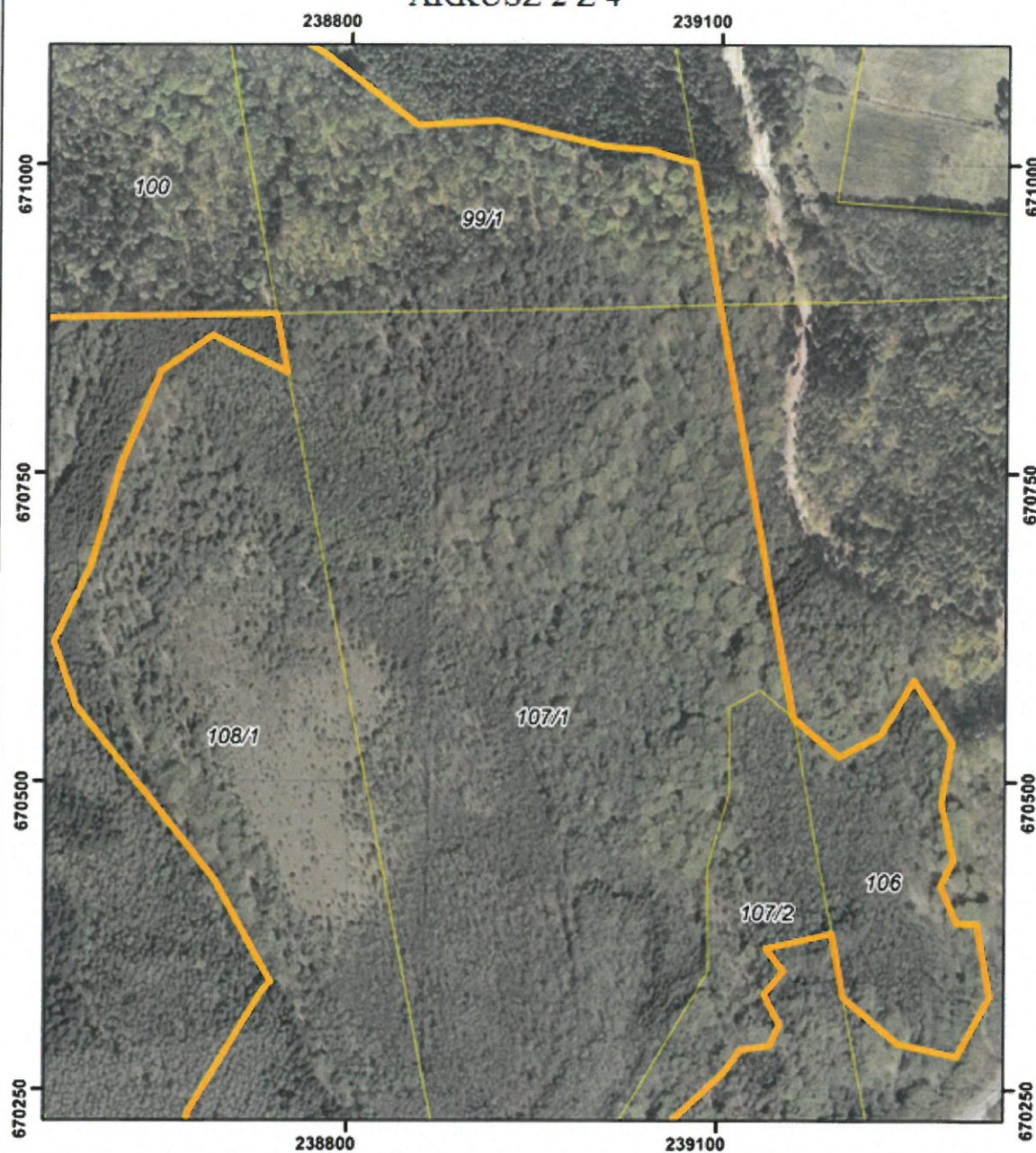
układ współrzędnych: PL-1992





- System Identyfikacji Działek Rolnych baza danych LPIS (08.04.2016 r.)
- Mapa topograficzna: Główny Urząd Geodezji i Kartografii usługa przeglądania (15.04.2013r.)
- Ortofotomapa: Główny Urząd Geodezji i Kartografii usługa przeglądania (2011r.)



PRZEBIEG GRANICY REZERWATU PRZYRODY "GOLCZEWSKIE UROCZYSKO" ARKUSZ 2 Z 4



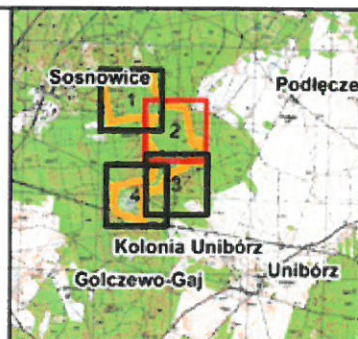
Objaśnienia:

-  Granica rezerwatu
-  Granice działek ewidencyjnych

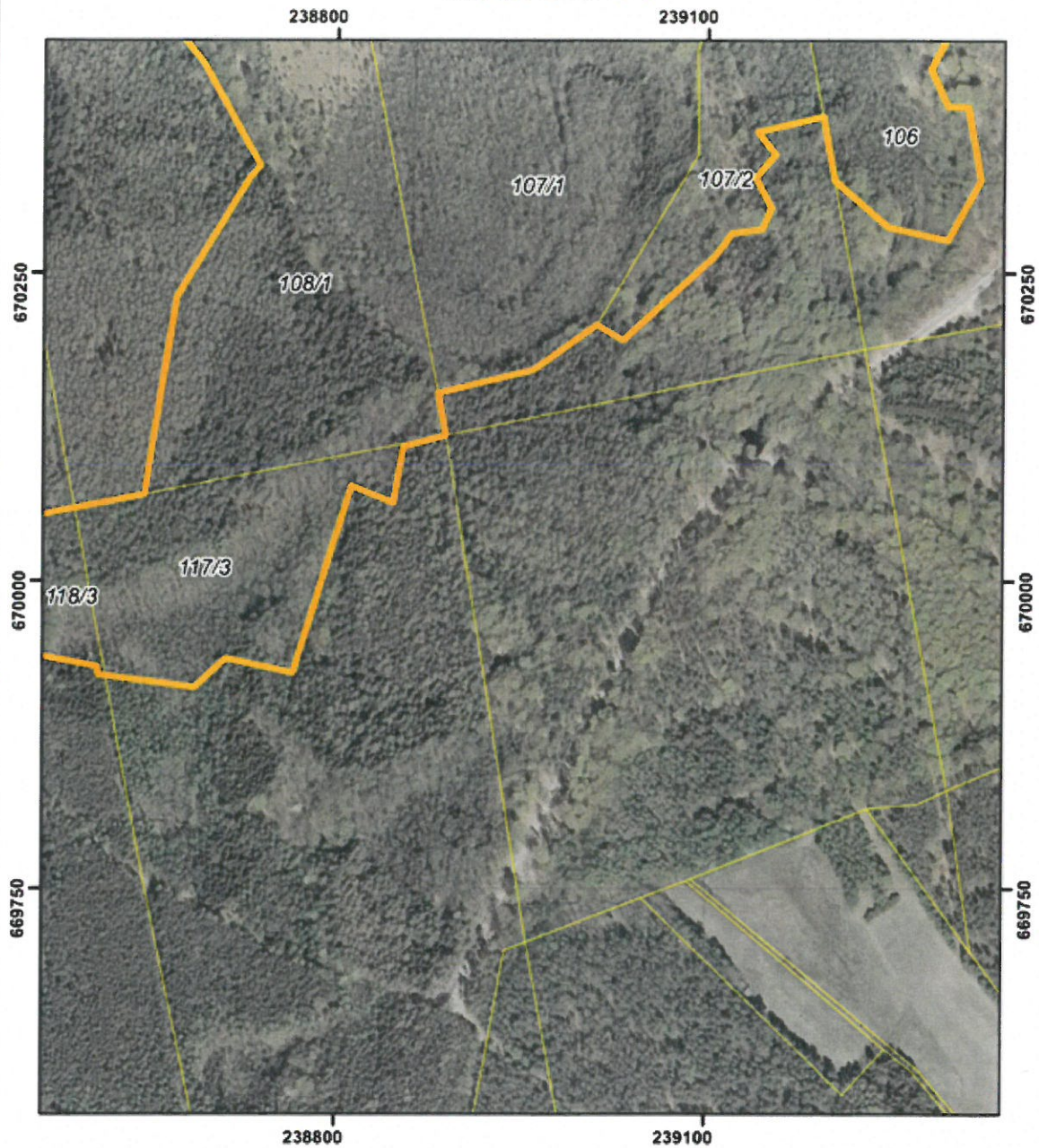
układ współrzędnych: PL-1992

0 70 140 m



- System Identyfikacji Działek Rolnych
baza danych LPIS (08.04.2016 r.)
- Mapa topograficzna: Główny Urząd Geodezji i Kartografii
usługa przeglądania (15.04.2013r.)
- Ortofotomapa: Główny Urząd Geodezji i Kartografii
usługa przeglądania (2011r.)



PRZEBIEG GRANICY REZERWATU PRZYRODY
 "GOLCZEWSKIE UROCZYSKO"
 ARKUSZ 3 Z 4



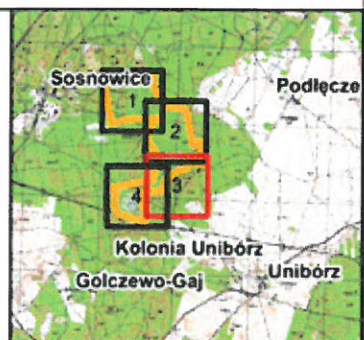
Objaśnienia:

-  Granica rezerwatu
-  Granice działek ewidencyjnych

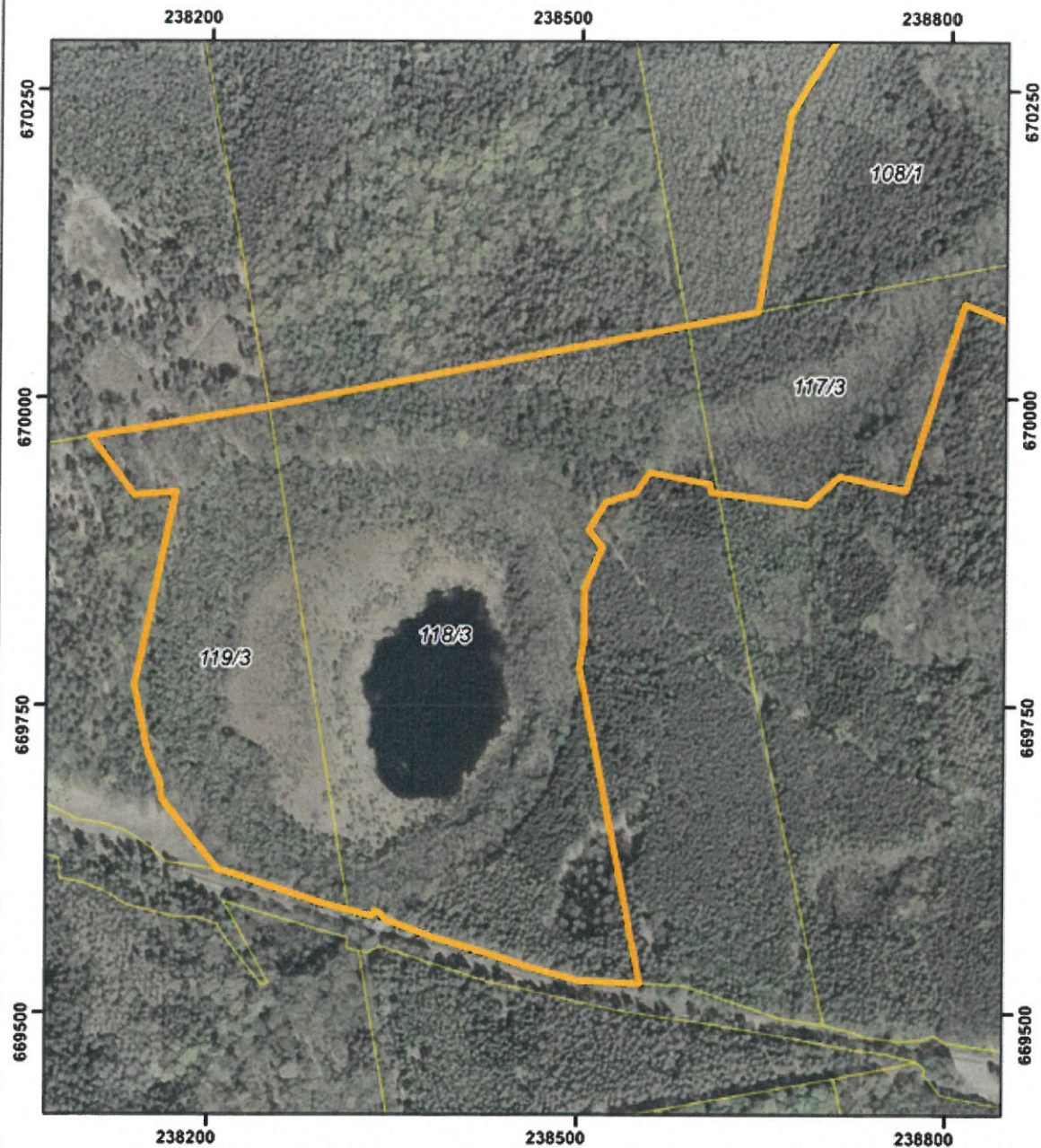
układ współrzędnych: PL-1992





- System Identyfikacji Działek Rolnych baza danych LPIS (08.04.2016 r.)
- Mapa topograficzna: Główny Urząd Geodezji i Kartografii usługa przeglądania (15.04.2013r.)
- Ortofotomapa: Główny Urząd Geodezji i Kartografii usługa przeglądania (2011r.)



PRZEBIEG GRANICY REZERWATU PRZYRODY
"GOLCZEWSKIE UROCZYSKO"
ARKUSZ 4 Z 4



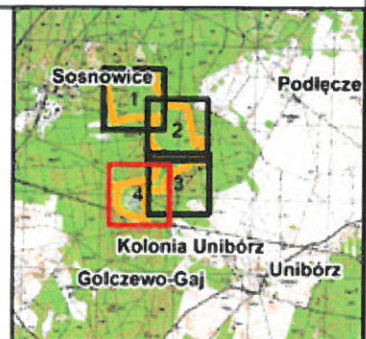
Objaśnienia:

-  Granica rezerwatu
-  Granice działek ewidencyjnych

układ współrzędnych: PL-1992



- System Identyfikacji Działek Rolnych
baza danych LPIS (08.04.2016 r.)
- Mapa topograficzna: Główny Urząd Geodezji i Kartografii
usługa przeglądania (15.04.2013r.)
- Ortofotomapa: Główny Urząd Geodezji i Kartografii
usługa przeglądania (2011r.)



Załącznik nr 2 do zarządzenia Regionalnego Dyrektora Ochrony Środowiska w Szczecinie z dnia 17 października 2017 r. w sprawie rezerwatu przyrody „Golczewskie Uroczysko”

Położenie i przebieg granicy rezerwatu w postaci współrzędnych punktów załamania granicy, w układzie współrzędnych płaskich prostokątnych PL-1992.

Lp.	X	Y	Lp.	X	Y
1	670384,89	239310,29	39	669547,40	238431,22
2	670325,59	239320,91	40	669562,32	238381,09
3	670276,91	239294,36	41	669575,82	238344,31
4	670287,53	239246,56	42	669581,07	238339,52
5	670325,34	239202,73	43	669582,59	238335,27
6	670325,40	239202,66	44	669578,88	238333,01
7	670377,01	239193,22	45	669583,71	238313,91
8	670364,58	239140,14	46	669588,59	238294,58
9	670346,38	239154,52	47	669615,31	238214,83
10	670327,35	239138,59	48	669616,45	238207,92
11	670303,01	239151,42	49	669674,21	238161,68
12	670285,76	239143,90	50	669686,76	238160,63
13	670282,22	239119,56	51	669712,30	238149,99
14	670264,07	239106,28	52	669766,47	238139,05
15	670195,48	239031,93	53	669923,73	238172,15
16	670208,21	239010,81	54	669921,24	238137,68
17	670171,45	238959,20	55	669968,55	238101,97
18	670152,59	238882,22	56	669992,95	238247,57
19	670118,26	238888,67	57	670059,25	238587,46
20	670108,96	238854,37	58	670070,39	238644,38
21	670063,49	238846,10	59	670230,88	238670,23
22	670077,15	238811,97	60	670328,42	238729,71
23	669925,44	238765,20	61	670337,11	238737,48
24	669937,03	238711,36	62	670420,33	238691,36
25	669913,66	238685,92	63	670561,10	238578,88
26	669923,92	238607,46	64	670613,43	238560,94
27	669930,77	238606,33	65	670674,96	238590,59
28	669939,73	238557,34	66	670757,91	238614,67
29	669923,59	238546,25	67	670832,38	238645,80
30	669915,62	238521,75	68	670862,02	238687,64
31	669893,04	238507,80	69	670831,77	238749,19
32	669878,97	238518,76	70	670879,37	238739,87
33	669844,99	238504,52	71	670877,04	238610,61
34	669802,86	238504,12	72	670872,60	238434,16
35	669781,27	238500,60	73	670872,09	238432,99
36	669524,22	238551,51	74	670861,59	238314,68
37	669526,49	238501,55	75	670830,76	238165,37
38	669538,01	238459,32	76	670816,55	238097,19

Lp.	X	Y	Lp.	X	Y
77	670865,19	238088,43	94	671000,96	239078,77
78	671012,57	238060,76	95	670886,78	239099,30
79	671076,06	238049,18	96	670552,34	239161,17
80	671243,83	238017,75	97	670551,88	239161,25
81	671357,40	237996,09	98	670551,82	239161,33
82	671411,52	238327,66	99	670520,31	239198,77
83	671458,39	238629,50	100	670538,45	239231,96
84	671236,02	238674,74	101	670582,71	239258,51
85	671217,77	238700,03	102	670532,81	239288,88
86	671168,59	238716,72	103	670531,82	239289,49
87	671137,04	238705,20	104	670483,14	239281,08
88	671113,24	238738,59	105	670479,51	239281,84
89	671088,33	238780,62	106	670436,67	239290,82
90	671031,89	238853,72	107	670415,87	239280,64
91	671035,78	238919,01	108	670385,33	239293,92
92	671015,03	239005,12	109	670384,89	239310,29
93	671012,11	239042,37			

Uzasadnienie

Na podstawie art. 13 ust. 3 ustawy z dnia 16 kwietnia 2004 r. o ochronie przyrody (Dz. U. z 2016 r., poz. 2134, z późn. zm.) uznanie za rezerwat przyrody następuje w drodze aktu prawa miejscowego w formie zarządzenia regionalnego dyrektora ochrony środowiska, które określa jego nazwę, położenie lub przebieg granicy i otulinę, jeżeli została wyznaczona, cele ochrony oraz rodzaj, typ i podtyp rezerwatu przyrody, a także sprawującego nadzór nad rezerwatem.

Rezerwat przyrody „Golczewskie Uroczysko” powstał na mocy rozporządzenia Nr 16/2004 Wojewody Zachodniopomorskiego z dnia 5 maja 2004 r. w sprawie uznania za rezerwat przyrody (Dz. Urz. Woj. Zach. Nr 31 poz. 550). Powierzchnia rezerwatu w momencie jego utworzenia i zgodnie z powyższym rozporządzeniem wynosiła 95,7800 ha.

Powiększenia rezerwatu do 101,0488 ha dokonano zarządzeniem Nr 6/2009 Regionalnego Dyrektora Ochrony Środowiska w Szczecinie z dnia 9 stycznia 2009 r. w sprawie rezerwatu przyrody „Golczewskie Uroczysko” (Dz. Urz. Woj. Zachodniopomorskiego Nr 5, poz. 192, zm. z 2016 r. poz. 765), którym to jednocześnie dostosowano dane dotyczące rezerwatu do aktualnie obowiązujących przepisów prawnych, w tym określenie sprawującego nadzór oraz określenie rodzaju, typu i podtypu obiektu zgodnie z rozporządzeniem Ministra Środowiska z dnia 30 marca 2005 r. w sprawie rodzajów, typów i podtypów rezerwatów przyrody (Dz. U. Nr 60, poz. 533).

Projekt niniejszego zarządzenia został opracowany z uwzględnieniem Wytucznych Generalnego Dyrektora Ochrony Środowiska w zakresie redagowania zarządzeń regionalnego dyrektora ochrony środowiska dotyczących rezerwatów przyrody. Powierzchnia rezerwatu wynika z powierzchni poligonu opisanego współrzędnymi punktów załamania granicy rezerwatu (matematyczna suma pola powierzchni rzutu). Zgodnie z dokonanymi obliczeniami aktualna powierzchnia wynosi 101,20 ha. Różnica w odniesieniu do aktu tworzącego rezerwat wynosi +0,15 ha i wynika ze sposobu dokonania jej obliczenia.

Rezerwat obejmuje grunty położone w Nadleśnictwa Rokita w leśnictwie Golczewo, wydz.: 99 g, ~c, ~d, ~f, 100 (cały); 101 (cały); 106 g; 107 a, b, c, d, f, g, h, ~a, ~b; 108 c, d, f, g, i, ~c, ~d, ~f; 117 b, c, ~a, ~b, ~c; 118 a, b, c, d, f, h, i, ~c, ~d, ~f; 119 a, b, c, ~d (według Planu urządzenia lasu Nadleśnictwa Rokita na lata 2010-2019)/ odpowiadające działkom ewidencyjnym nr 99/1, 100, 101, 106 (część), 107/1, 107/2 (część), 108/1, 117/3, 118/3, 119/3 obręb Sosnowice w Gminie Golczewo.

Nadzór nad rezerwatem, powierzony został obecnie Regionalnemu Konserwatorowi Przyrody w Szczecinie.

Cel ochrony rezerwatu nie podlega zmianie.

Wejście w życie niniejszego zarządzenia nie spowoduje skutków dla budżetu Państwa oraz nie wpłynie na rynek pracy. Akt ten nie wpłynie również na konkurencyjność gospodarki i przedsiębiorczość, w tym na funkcjonowanie przedsiębiorstw i rozwój regionalny. Obecne „zwiększenia” o 0,15 ha powierzchni rezerwatu może mieć związek z wydatkami JST – Gminy Golczewo w odniesieniu do regulacji wynikających z przepisów ustawy z dnia 12 stycznia 1991 r. o podatkach i opłatach lokalnych (Dz. U. z 2016 r., poz. 716 z późn. zm.).

Projekt niniejszego zarządzenia poddano konsultacjom poprzez wydanie obwieszczenia z dnia 8 sierpnia 2017 r., znak: WOPN-ON.6200.46.2017.AR w sprawie możliwości zapoznania się z projektem oraz o możliwości i terminie wnoszenia do niego propozycji i uwag - podano do publicznej wiadomości poprzez publikację w Biuletynie Informacji Publicznej RDOŚ, wywieszenie na tablicy ogłoszeń RDOŚ oraz przesłanie do właściwych miejscowo: Nadleśnictwa Rokita, Regionalnej Dyrekcji Lasów Państwowych w Szczecinie, Urzędu Miejskiego w Golczewie i Starostwa Powiatowego w Kamieniu Pomorskim z prośbą o jego wywieszenie na tablicach ogłoszeń przez okres 14 dni. Do treści projektu uwagi i wnioski wniesione zostały przez:

- 1) Dyrektora Regionalnej Dyrekcji Lasów Państwowych w Szczecinie w piśmie z dnia 23.08.2017 r., znak: ZO.7212.52.2017, gdzie zwrócono uwagę, iż według Planu Urządzenia Lasu dla Nadleśnictwa Rokita na lata 2010-2019 oraz ewidencji gruntów i budynków powiatów kamińskiego i goleniowskiego ww. rezerwat zajmuje powierzchnię: 101,0488 ha. Przedstawiona w projekcie różnica w powierzchni nie wynika z pomiarów geodezyjnych przeprowadzonych w terenie a jedynie z zastosowanej graficznej metody obliczania powierzchni. W związku z powyższym poproszono o niedokonywanie zmian powierzchniowych w takiej formie. Ww. zmiany należy dokonać w oparciu o przeprowadzone w terenie prace geodezyjne – *odpowiedź:*

przygotowane obecnie zarządzenie oraz sposób podawania w nim powierzchni rezerwatu, jako matematycznej sumy pola powierzchni rzutu, wynika z Wytycznych Generalnego Dyrektora Ochrony Środowiska w zakresie redagowania zarządzeń regionalnego dyrektora ochrony środowiska dotyczących rezerwatów przyrody i dotyczy wszystkich aktów wydawanych dla rezerwatów w kraju. Powyższy sposób nie podlega kwestionowaniu ze strony tut. RDOŚ, jednak mając na względzie różnice powierzchni pomiędzy danymi z ewidencji a obliczeniami z oprogramowania GIS, już na etapie projektu zarządzenia są one sygnalizowane w uzasadnieniu oraz podawane do konsultacji zarówno zarządcy terenu, jak i właściwej miejscowo JST i Starostwa;

2) Dyrektora Departamentu Zarządzania Zasobami Przyrody Generalnej Dyrekcji Ochrony Środowiska w piśmie z dnia 20.09.2017 r., znak: DZP-wo.6200.39.2017.MK, gdzie zwrócono uwagę iż:

- w § 2 należy przedstawić, co jest przedmiotem ochrony rezerwatu – *odpowiedź: uwagę uwzględniono. Treść § 2 uzupełniono o „zachowanie naturalnych ekosystemów torfowisk wysokich, śródlęsnego jeziora oraz otaczających je kompleksów półnaturalnych ekosystemów leśnych na siedliskach wilgotnych ekosystemów bagiennych wraz z zachodzącymi w nich procesami fluktuacji, sukcesji i regeneracji”*,
- z załącznika nr 2 „Położenie i przebieg granic rezerwatu w postaci współrzędnych punktów załamania granicy, w układzie współrzędnych płaskich prostokątnych PL-1992” należy usunąć kolumnę „komentarz”, ponieważ błędnie sugeruje, że dany rezerwat składa się z więcej niż jednej części – *odpowiedź: uwagę uwzględniono*,
- ze względu na małą czytelność położenia rezerwatu należy skorygować w załączniku nr 1 mapę poglądową lokalizacji rezerwatu (w oknie o mniejszej skali), poprzez zmianę skali rysunku oraz wykorzystanie jako podkładu kartograficznego np.: mapy ogólnie geograficznej lub administracyjnej (usługi WMS) – *odpowiedź: rysunek w mniejszym oknie arkuszy poprawiono poprzez zmianę skali, niemniej jako podkład mapy poglądowej pozostawiono topograficzny. Wykorzystanie w tym przypadku jako podkładu kartograficznego np.: mapy ogólnogeograficznej lub administracyjnej (usługi WMS) nie sprawiało, iż lokalizacja rezerwatu była „bardziej czytelna”. Ponadto, same Wytyczne Generalnego Dyrektora Ochrony Środowiska w zakresie redagowania zarządzeń regionalnego dyrektora ochrony środowiska dotyczących rezerwatów przyrody pozostawiają w tym zakresie ostateczny dobór kompozycji mapy (tak by była funkcjonalna i czytelna) operatorowi GIS w regionalnej dyrekcji ochrony środowiska.*

Na podstawie art. 97 ust. 3 pkt. 2 ustawy o ochronie przyrody projekt zarządzenia został pozytywnie zaopiniowany przez Regionalną Radę Ochrony Przyrody w Szczecinie w dniu 4 sierpnia 2017 r.

Projekt zarządzenia, na podstawie art. 59 pkt 1 ustawy z dnia 23 stycznia 2009 r. o wojewodzie i administracji rządowej w województwie (Dz. U. z 2015 r. poz. 525 z późn. zm.), został uzgodniony przez Wojewodę Zachodniopomorskiego pismem z dnia 12 października 2017 r., znak: P-1.0522.64.2017.KD.

STARSZY SPECJALISTA
Regionalna Dyrekcja Ochrony Środowiska
w Szczecinie

Agnieszka Raclawska

NACZELNIK
Wydziału Ochrony Przyrody i Obszarów Natura 2000
Regionalna Dyrekcja Ochrony Środowiska
w Szczecinie

Marcin Kozłowski