

**ZARZĄDZENIE**  
**REGIONALNEGO DYREKTORA OCHRONY ŚRODOWISKA W SZCZECINIE**  
**z dnia 7 listopada 2017 r.**  
**w sprawie rezerwatu przyrody „Wrzosiec”**

Na podstawie art. 13 ust. 3 ustawy z dnia 16 kwietnia 2004 roku o ochronie przyrody (Dz. U. z 2016 r., poz. 2134 ze zm.<sup>1)</sup>) zarządza się, co następuje.

§ 1.1. Rezerwat przyrody pod nazwą „Wrzosiec”, zwany dalej „rezerwatem”, obejmuje obszar o powierzchni 14,27 ha położony w gminie Osina, powiecie goleniowskim, w województwie zachodniopomorskim.

2. Położenie i przebieg granicy rezerwatu w postaci mapy przedstawia załącznik nr 1 do zarządzenia.

3. Położenie i przebieg granicy rezerwatu w postaci współrzędnych punktów jej załamania przedstawia załącznik nr 2 do zarządzenia.

§ 2. Celem ochrony rezerwatu jest zachowanie mszaru wrzoscowego ze śródtorfowiskowym jeziorem oraz unikalnych zbiorowisk roślinnych reprezentujących różne siedliska podlegające prawnej ochronie, a także gatunki roślin chronionych, rzadkich i zagrożonych.

§ 3.1. Dla rezerwatu określa się rodzaj: Torfowiskowy (T);

2. Dla rezerwatu określa się typ i podtyp:

1) ze względu na dominujący przedmiot ochrony: typ – Florystyczny (PFl), podtyp – roślin zarodnikowych (rz);

2) ze względu na główny typ ekosystemu: typ – Różnych ekosystemów (EE), podtyp – mozaiki różnych ekosystemów (me).

§ 4. Sprawowanie nadzoru nad rezerwatem powierza się Regionalnemu Konserwatorowi Przyrody w Szczecinie.

§ 5. Zarządzenie wchodzi w życie po upływie 14 dni od dnia ogłoszenia<sup>2)</sup>.

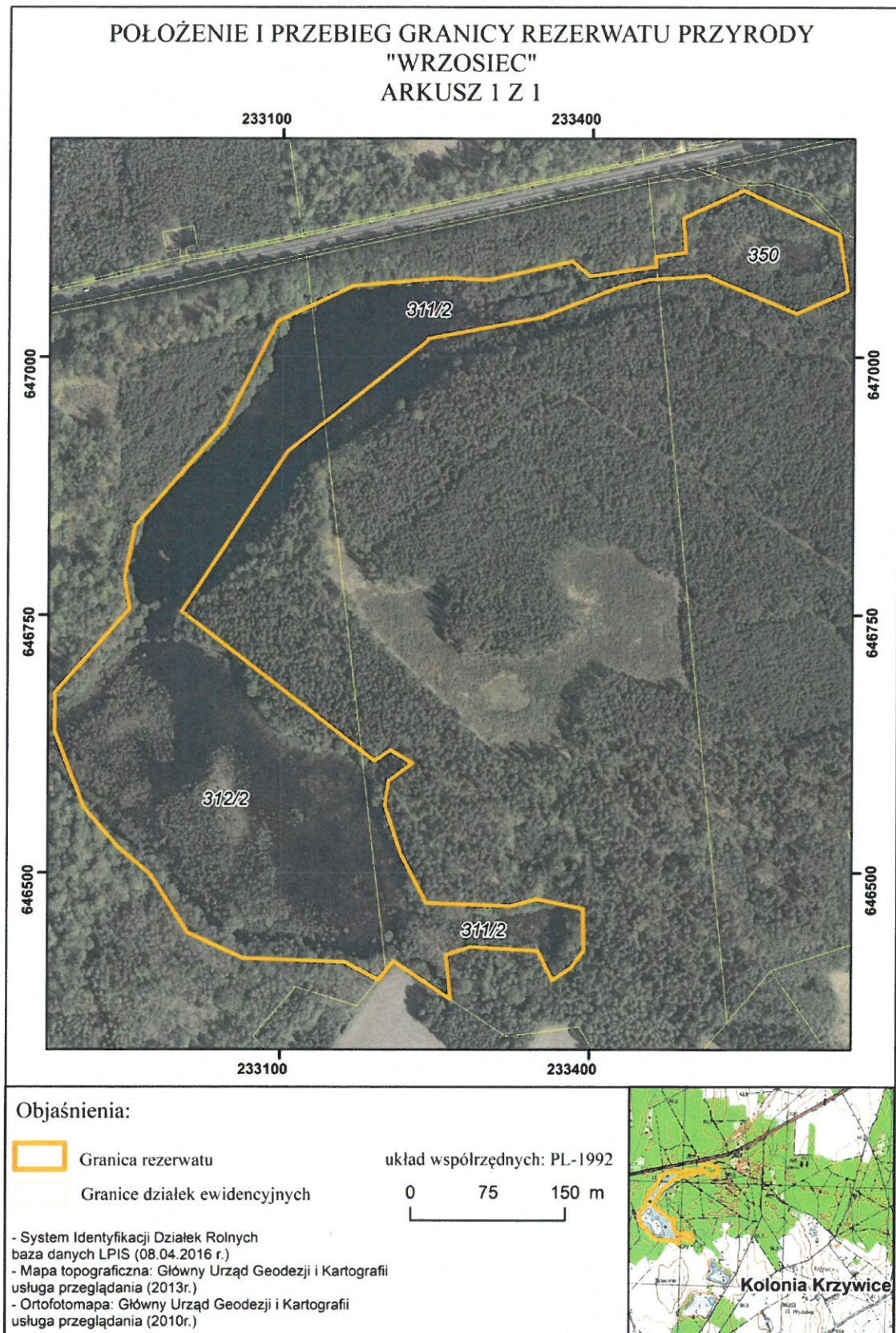


REGIONALNY DYREKTOR  
OCHRONY ŚRODOWISKA  
w Szczecinie  
2017-11-07  
Radosław Urzegorczyk

<sup>1)</sup> zmiany tekstu jednolitego wymienionej ustawy zostały ogłoszone w Dz. U. z 2016 r. poz. 2249 i 2260 oraz z 2017 r. poz. 60, 132, 1074, 1566 i 1595.

<sup>2)</sup> niniejsze zarządzenie było poprzedzone zarządzeniem Nr 16/2010 Regionalnego Dyrektora Ochrony Środowiska w Szczecinie z dnia 2 kwietnia 2010 r. w sprawie uznania za rezerwat przyrody „Wrzosiec” (Dz. Urz. Woj. Zachodniopomorskiego Nr 70, poz. 1294, zm. z 2016 r. poz. 963), które traci moc z dniem wejścia w życie niniejszego zarządzenia.

Załącznik nr 1 do zarządzenia Regionalnego Dyrektora Ochrony Środowiska w Szczecinie z dnia 7 listopada 2017 r. w sprawie rezerwatu przyrody „Wrzosiec”





Załącznik nr 2 do zarządzenia Regionalnego Dyrektora Ochrony Środowiska w Szczecinie z dnia 7 listopada 2017 r. w sprawie rezerwatu przyrody „Wrzosiec”

**Położenie i przebieg granic rezerwatu w postaci współrzędnych punktów załamania granicy, w układzie współrzędnych płaskich prostokątnych PL-1992.**

Lp.	X	Y	Lp.	X	Y
<b>1</b>	<b>647064,47</b>	<b>233646,98</b>	<b>34</b>	646414,54	233209,95
<b>2</b>	647042,30	233597,54	<b>35</b>	646405,45	233202,59
<b>3</b>	647078,85	233510,67	<b>36</b>	646396,25	233195,12
<b>4</b>	647075,80	233462,79	<b>37</b>	646413,63	233162,23
<b>5</b>	647075,21	233454,71	<b>38</b>	646417,27	233063,93
<b>6</b>	647067,86	233425,36	<b>39</b>	646442,15	233010,08
<b>7</b>	647038,83	233350,64	<b>40</b>	646498,68	232973,81
<b>8</b>	647017,74	233240,68	<b>41</b>	646526,17	232941,25
<b>9</b>	647015,55	233240,09	<b>42</b>	646563,75	232909,20
<b>10</b>	646976,19	233190,48	<b>43</b>	646637,16	232880,69
<b>11</b>	646936,95	233141,03	<b>44</b>	646675,02	232880,95
<b>12</b>	646908,73	233105,46	<b>45</b>	646756,13	232952,94
<b>13</b>	646753,65	233003,54	<b>46</b>	646786,54	232948,10
<b>14</b>	646625,80	233168,78	<b>47</b>	646797,08	232950,18
<b>15</b>	646618,63	233178,00	<b>48</b>	646836,31	232957,91
<b>16</b>	646608,77	233190,80	<b>49</b>	646935,24	233044,59
<b>17</b>	646618,98	233206,38	<b>50</b>	647034,75	233095,32
<b>18</b>	646606,46	233227,51	<b>51</b>	647049,99	233127,91
<b>19</b>	646589,00	233204,18	<b>52</b>	647068,95	233168,52
<b>20</b>	646565,16	233200,87	<b>53</b>	647076,57	233256,81
<b>21</b>	646518,42	233216,44	<b>54</b>	647074,64	233298,59
<b>22</b>	646470,72	233241,19	<b>55</b>	647092,80	233380,33
<b>23</b>	646467,81	233322,13	<b>56</b>	647078,33	233397,42
<b>24</b>	646474,65	233347,72	<b>57</b>	647086,68	233453,67
<b>25</b>	646465,28	233393,33	<b>58</b>	647087,38	233461,66
<b>26</b>	646424,38	233394,19	<b>59</b>	647097,16	233460,70
<b>27</b>	646407,44	233381,25	<b>60</b>	647101,49	233489,66
<b>28</b>	646404,51	233376,77	<b>61</b>	647134,57	233487,58
<b>29</b>	646395,92	233363,62	<b>62</b>	647161,76	233546,00
<b>30</b>	646424,37	233349,21	<b>63</b>	647146,34	233579,26
<b>31</b>	646428,25	233283,78	<b>64</b>	647118,92	233638,39
<b>32</b>	646420,14	233260,45	<b>65</b>	<b>647064,47</b>	<b>233646,98</b>
<b>33</b>	646377,47	233264,76			

## Uzasadnienie

Na podstawie art. 13 ust. 3 ustawy z dnia 16 kwietnia 2004 r. o ochronie przyrody (Dz. U. z 2016 r., poz. 2134, z późn. zm.) uznanie za rezerwat przyrody następuje w drodze aktu prawa miejscowego w formie zarządzenia regionalnego dyrektora ochrony środowiska, które określa jego nazwę, położenie lub przebieg granicy i otulinę, jeżeli została wyznaczona, cele ochrony oraz rodzaj, typ i podtyp rezerwatu przyrody, a także sprawującego nadzór nad rezerwatem.

Rezerwat przyrody „Wrzosiec” utworzony został zarządzeniem Nr 16/2010 Regionalnego Dyrektora Ochrony Środowiska w Szczecinie z dnia 2 kwietnia 2010 r. w sprawie uznania za rezerwat przyrody „Wrzosiec” (Dz. Urz. Woj. Zachodniopomorskiego Nr 70, poz. 1294, zm. z 2016 r. poz. 963). Za cel ochrony uznano zachowanie mszaru wrzoścowego ze śródtorfowiskowym jeziorem oraz unikalnych zbiorowisk roślinnych reprezentujących różne siedliska podlegające prawnej ochronie, a także gatunki roślin chronionych, rzadkich i zagrożonych. Powierzchnia rezerwatu w momencie utworzenia wynosiła 14,28 ha.

Projekt niniejszego zarządzenia został opracowany z uwzględnieniem Wytycznych Generalnego Dyrektora Ochrony Środowiska w zakresie redagowania zarządzeń regionalnego dyrektora ochrony środowiska dotyczących rezerwatów przyrody. Powierzchnia rezerwatu wynika z powierzchni poligonu opisanego współrzędnymi punktów załamania granicy rezerwatu (matematyczna suma pola powierzchni rzutu). Zgodnie z dokonanymi obliczeniami aktualna powierzchnia wynosi 14,27 ha. Różnica w odniesieniu do aktu tworzącego rezerwat wynosi – 0,01 ha i wynika ze sposobu dokonania jej obliczenia.

Rezerwat obejmuje grunty położone w Nadleśnictwie Nowogard w leśnictwie Redostowo, wydz. 310j, 311c, k, ~b, 312d, i, ~c (według Planu urządzenia lasu Nadleśnictwa Nowogard na lata 2010-2019)/ odpowiadające fragmentom działek ewidencyjnych nr 311/2, 312/2, 350 obręb Krzywice w gminie Osina.

Nadzór nad rezerwatem, powierzony został Regionalnemu Konserwatorowi Przyrody w Szczecinie. Cel ochrony rezerwatu nie ulega zmianie.

Wejście w życie niniejszego zarządzenia nie spowoduje skutków dla budżetu Państwa oraz nie wpłynie na rynek pracy. Akt ten nie wpłynie również na konkurencyjność gospodarki i przedsiębiorczość, w tym na funkcjonowanie przedsiębiorstw i rozwój regionalny. Obecne „zmniejszenie” o 0,01 ha powierzchni rezerwatu może mieć związek z wydatkami JST – Gminy Osina w odniesieniu do regulacji wynikających z przepisów ustawy z dnia 12 stycznia 1991 r. o podatkach i opłatach lokalnych (Dz. U. z 2016 r., poz. 716 z późn. zm.).

Projekt niniejszego zarządzenia poddano konsultacjom poprzez wydanie obwieszczenia z dnia 10 sierpnia 2017 r., znak: WOPN-ON.6200.48.2017.AR w sprawie możliwości zapoznania się z projektem oraz o możliwości i terminie wnoszenia do niego propozycji i uwag - podano do publicznej wiadomości poprzez publikację w Biuletynie Informacji Publicznej RDOŚ, wywieszenie na tablicy ogłoszeń RDOŚ oraz przesłanie do właściwych miejscowo: Nadleśnictwa Nowogard, Regionalnej Dyrekcji Lasów Państwowych w Szczecinie, Urzędu Gminy Osina i Starostwa Powiatowego w Goleniowie z prośbą o jego wywieszenie na tablicach ogłoszeń przez okres 14 dni. Do treści projektu uwagi i wnioski wniesione zostały przez:

1) Nadleśniczego Nadleśnictwa Nowogard w piśmie z dnia 24.08.2017 r., znak: ZGO.7212.2.2017.DB, gdzie zwrócono uwagę, iż:

- a) wskazane w projekcie numery działek ewidencyjnych odpowiadają oddziałom leśnym zgodnie z Planem Urządzenia Lasu dla Nadleśnictwa Nowogard na lata 2010-2019, co daje powierzchnię 14,28 ha. W projekcie zarządzenia, w oparciu o aktualne pomiary jest to powierzchnia mniejsza o 0,01 ha – *odpowiedź: przygotowane obecnie zarządzenie oraz sposób podawania w nim powierzchni rezerwatu, jako matematycznej sumy pola powierzchni rzutu, wynika z Wytycznych Generalnego Dyrektora Ochrony Środowiska w zakresie redagowania zarządzeń regionalnego dyrektora ochrony środowiska dotyczących rezerwatów przyrody i dotyczy wszystkich aktów wydawanych dla rezerwatów w kraju. Powyższy sposób nie podlega kwestionowaniu ze strony tut. RDOŚ, jednak mając na względzie różnice powierzchni pomiędzy danymi z ewidencji a obliczeniami z oprogramowania GIS, już na etapie projektu zarządzenia są one sygnalizowane w uzasadnieniu oraz podawane do konsultacji zarówno zarządcy terenu, jak i właściwej miejscowo JST i Starostwa,*

- b) w uzasadnieniu podano błędna datę obowiązywania Planu Urządzenia Lasu dla Nadleśnictwa Nowogard na lata 2011-2020. Prawidłowy termin obowiązywania planu to lata 2010-2019 – *odpowiedź: zapis skorygowano;*
- 2) Zastępcę Dyrektora ds. Ekonomicznych Regionalnej Dyrekcji Lasów Państwowych w Szczecinie w piśmie z dnia 25.08.2017 r., znak: ZO.7212.53.2017, gdzie zwrócono uwagę, iż według Planu Urządzenia Lasu dla Nadleśnictwa Nowogard na lata 2010-2019 oraz ewidencji gruntów i budynków powiatu goleniowskiego ww. rezerwat zajmuje powierzchnię: 14,28 ha. Przedstawiona w projekcie różnica w powierzchni nie wynika z pomiarów geodezyjnych przeprowadzonych w terenie a jedynie z zastosowanej graficznej metody obliczania powierzchni. W związku z powyższym poproszono o niedokonywanie zmian powierzchniowych w takiej formie. Ww. zmiany należy dokonać w oparciu o przeprowadzone w terenie prace geodezyjne – *odpowiedź identyczna jak w przypadku uwagi Nadleśniczego Nadleśnictwa Nowogard przedstawionej w pkt 1 lit. b;*
- 3) Dyrektora Departamentu Zarządzania Zasobami Przyrody Generalnej Dyrekcji Ochrony Środowiska w piśmie z dnia 20.09.2017 r., znak: DZP-wo.6200.39.2017.MK, gdzie zwrócono uwagę iż z załącznika nr 2 „Położenie i przebieg granic rezerwatu w postaci współrzędnych punktów załamania granicy, w układzie współrzędnych płaskich prostokątnych PL-1992” należy usunąć kolumnę „komentarz”, ponieważ błędnie sugeruje, że dany rezerwat składa się z więcej niż jednej części – *odpowiedź: uwagę uwzględniono.*

Projekt zarządzenia, na podstawie art. 97 ust. 3 pkt. 2 ustawy o ochronie przyrody, został pozytywnie zaopiniowany przez Regionalną Radę Ochrony Przyrody w Szczecinie na posiedzeniu w dniu 31 października 2017 r.

Projekt zarządzenia, na podstawie art. 59 pkt 1 ustawy z dnia 23 stycznia 2009 r. o wojewodzie i administracji rządowej w województwie (Dz. U. z 2015 r. poz. 525 z późn. zm.), został uzgodniony przez Wojewodę Zachodniopomorskiego pismem z dnia 3 listopada 2017 r., znak: P-1.0522.67.2017.KD.

STARSZY SPECJALISTA  
Regionalna Dyrekcja Ochrony Środowiska  
w Szczecinie  
*06.11.17*  
Agnieszka Raclawska

NACZELNIK  
Wydziału Ochrony Przyrody i Obszarów Natura 2000  
Regionalna Dyrekcja Ochrony Środowiska  
w Szczecinie  
2017-11-07  
*07.11.17*  
K. Bielicki

