

ZARZĄDZENIE
REGIONALNEGO DYREKTORA OCHRONY ŚRODOWISKA W SZCZECINIE
z dnia 29 listopada 2017 r.
w sprawie rezerwatu przyrody „Dęby Wilczkowskie”

Na podstawie art. 13 ust. 3 ustawy z dnia 16 kwietnia 2004 r. o ochronie przyrody (Dz. U. z 2016 r., poz. 2134, z późn. zm.¹⁾) zarządza się, co następuje.

§ 1.1. Rezerwat przyrody pod nazwą „Dęby Wilczkowskie”, zwany dalej „rezerwatem”, obejmuje obszar o powierzchni 3,15 ha położony w gminie Szczecinek, powiecie szczecineckim, w województwie zachodniopomorskim.

2. Położenie i przebieg granicy rezerwatu w postaci mapy przedstawia załącznik nr 1 do zarządzenia.

3. Położenie i przebieg granicy rezerwatu w postaci współrzędnych punktów jej załamania przedstawia załącznik nr 2 do zarządzenia.

§ 2. Celem ochrony rezerwatu jest zachowanie fragmentu lasu liściastego ze stanowiskiem rzadkiej rośliny, złoci pochwolistej *Gagea spathacea*.

§ 3.1. Dla rezerwatu określa się rodzaj: Florystyczny (Fl);

2. Dla rezerwatu określa się typ i podtyp:

1) ze względu na dominujący przedmiot ochrony: typ – Fitocenotyczny (PFf), podtyp – zbiorowisk leśnych (zl);

2) ze względu na główny typ ekosystemu: typ – Leśny i borowy (EL), podtyp – lasów nizinnych (lni).

§ 4. Sprawowanie nadzoru nad rezerwatem powierza się Regionalnemu Konserwatorowi Przyrody w Szczecinie.

§ 5. Zarządzenie wchodzi w życie po upływie 14 dni od dnia ogłoszenia²⁾.



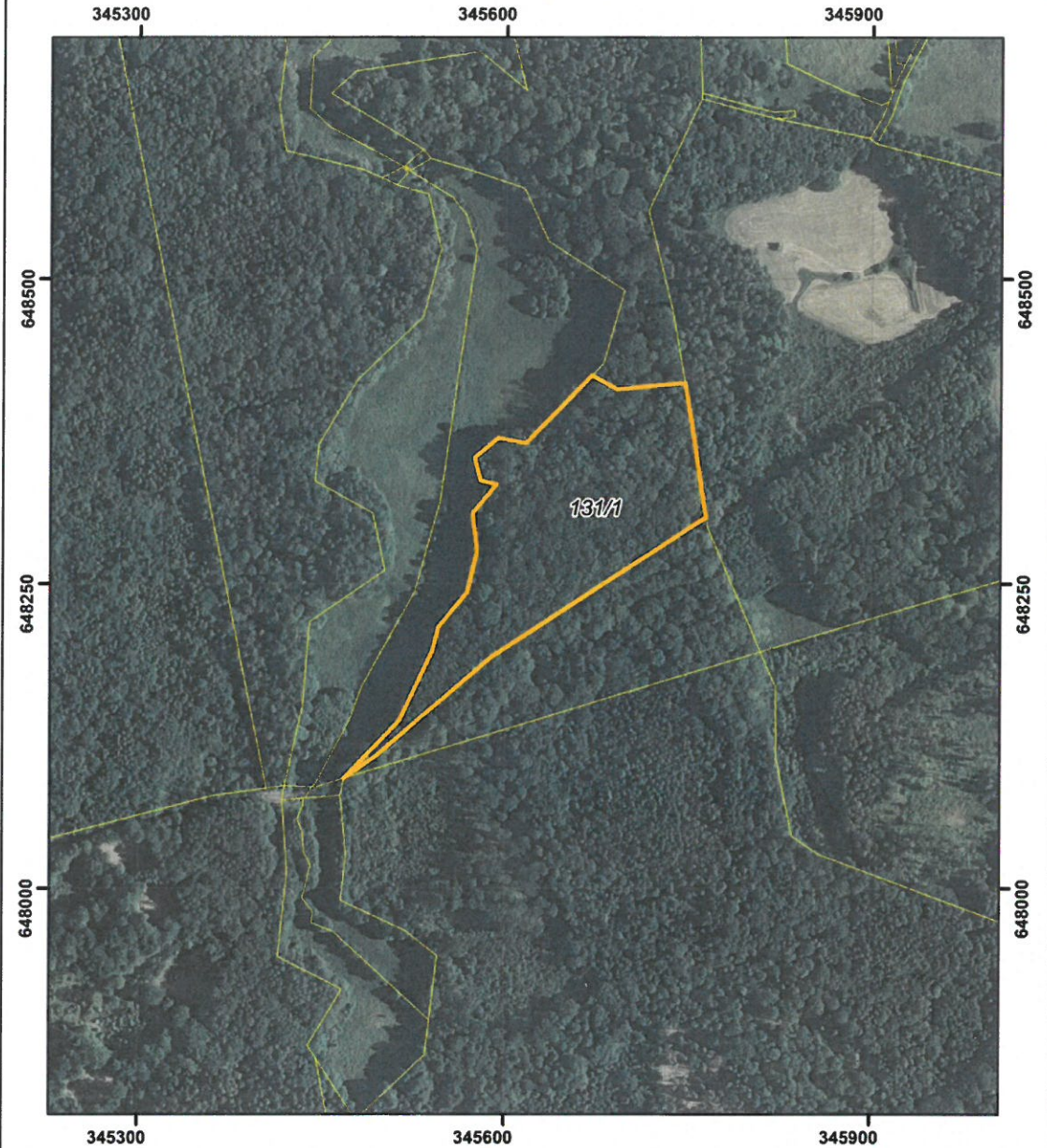
p.o. Zastępcy Regionalnego Dyrektora
Ochrony Środowiska
w Szczecinie
Regionalny Konserwator Przyrody
Marcin Siedlecki
Marcin Siedlecki

¹⁾ zmiany tekstu jednolitego wymienionej ustawy zostały ogłoszone w Dz. U. z 2016 r. poz. 2249 i 2260 oraz z 2017 r. poz. 60, 132, 1074, 1566 i 1595.



²⁾ niniejsze zarządzenie było poprzedzone zarządzeniem Ministra Ochrony Środowiska i Zasobów Naturalnych z dnia 29 grudnia 1987 r. w sprawie uznania za rezerwaty przyrody (M.P. z 1988 r. Nr 5, poz. 47, zm. z 1992 r. Nr 6, poz. 39 oraz z 2004 r. Dz. Urz. Woj. Zachodniopomorskiego Nr 31, poz. 544), które utraciło moc z dniem wejścia w życie ustawy z dnia 16 kwietnia 2004 r. o ochronie przyrody (Dz. U. z 2016 r. poz. 2134 z późn. zm.), z tym że na podstawie art. 153 przywołanej ustawy rezerwaty przyrody utworzone przed dniem wejścia w życie ustawy stały się rezerwatami w rozumieniu niniejszej ustawy.

Załącznik nr 1 do zarządzenia Regionalnego Dyrektora Ochrony Środowiska w Szczecinie z dnia 29 listopada 2017 r. w sprawie rezerwatu przyrody „Dęby Wilczkowskie”

POŁOŻENIE I PRZEBIEG GRANICY REZERWATU PRZYRODY
"DĘBY WILCZKOWSKIE"
ARKUSZ 1 Z 1



Objaśnienia:

-  Granica rezerwatu
-  Granice działek ewidencyjnych

układ współrzędnych: PL-1992

0 75 150 m

- System Identyfikacji Działek Rolnych baza danych LPIS (08.04.2016 r.)
- Mapa topograficzna: Główny Urząd Geodezji i Kartografii usługa przeglądania (09.10.2017 r.) aktualność podkładu (22.04.2013 r.)
- Ortofotomapa: Główny Urząd Geodezji i Kartografii usługa przeglądania (09.10.2017 r.) aktualność podkładu (2010 r.)



Załącznik nr 2 do zarządzenia Regionalnego Dyrektora Ochrony Środowiska w Szczecinie z dnia 29 listopada 2017 r. w sprawie rezerwatu przyrody „Dęby Wilczkowskie”

Położenie i przebieg granic rezerwatu w postaci współrzędnych punktów załamania granicy, w układzie współrzędnych płaskich prostokątnych PL-1992.

Lp.	X	Y
1	648304,18	345764,28
2	648287,12	345738,09
3	648189,80	345588,65
4	648108,70	345494,88
5	648090,25	345468,18
6	648137,28	345513,86
7	648141,29	345515,73
8	648194,84	345540,65
9	648214,55	345545,58
10	648242,85	345568,88
11	648276,41	345576,56
12	648308,04	345573,02
13	648331,55	345592,42
14	648334,60	345579,43
15	648353,26	345574,60
16	648369,50	345593,79
17	648365,31	345616,63
18	648420,90	345670,96
19	648409,37	345691,82
20	648414,79	345747,15
21	648414,79	345747,18
22	648376,74	345753,91
23	648304,20	345764,32
24	648304,18	345764,28

Uzasadnienie

Na podstawie art. 13 ust. 3 ustawy z dnia 16 kwietnia 2004 r. o ochronie przyrody (Dz. U. z 2016 r., poz. 2134, z późn. zm.) uznanie za rezerwat przyrody następuje w drodze aktu prawa miejscowego w formie zarządzenia regionalnego dyrektora ochrony środowiska, które określa jego nazwę, położenie lub przebieg granicy i otulinę, jeżeli została wyznaczona, cele ochrony oraz rodzaj, typ i podtyp rezerwatu przyrody, a także sprawującego nadzór nad rezerwatem.

Rezerwat przyrody „Dęby Wilczkowskie” utworzony został na mocy § 11 zarządzenia Ministra Ochrony Środowiska i Zasobów Naturalnych z dnia 29 grudnia 1987 r. w sprawie uznania za rezerwaty przyrody (M.P. z 1988 r. Nr 5, poz. 47, zm. z 1992 r. Nr 6, poz. 39), w celu zachowania fragmentu lasu liściastego ze stanowiskiem rzadkiej rośliny, złoci pochwołistnej. Powierzchnia rezerwatu w momencie utworzenia wynosiła 1,62 ha, obejmując obszar lasu w Leśnictwie Wilczkowo Nadleśnictwa Szczecinek, położony w gminie Szczecinek, w powiecie szczecineckim województwa koszalińskiego, oznaczony w planie urzędzenia gospodarstwa leśnego na lata 1970-1980 jako oddział lasu 169 f, g. Rozporządzeniem Nr 10/2004 Wojewody Zachodniopomorskiego z dnia 5 maja 2004 r. zmieniającym zarządzenie w sprawie uznania za rezerwaty przyrody (Dz. U. Nr 31, poz. 544) rezerwat został powiększony o pododdział 131d do łącznej powierzchni 3,09 ha.

Projekt niniejszego zarządzenia został opracowany z uwzględnieniem Wytycznych Generalnego Dyrektora Ochrony Środowiska w zakresie redagowania zarządzeń regionalnego dyrektora ochrony środowiska dotyczących rezerwatów przyrody. Powierzchnia rezerwatu wynika z powierzchni poligonu opisanego współrzędnymi punktów załamania granicy rezerwatu (matematyczna suma pola powierzchni rzutu). Zgodnie z dokonanymi obliczeniami aktualna powierzchnia wynosi 3,15 ha. Różnica w odniesieniu do aktu tworzącego rezerwat wynosi + 0,06 ha i wynika ze sposobu dokonania jej obliczenia.

Rezerwat obejmuje grunty położone w Nadleśnictwie Szczecinek w leśnictwie Jankowo, wydzielania 131d, f, g (według Planu urzędzenia lasu Nadleśnictwa Szczecinek na lata 2015-2024)/ odpowiadające fragmentowi działki ewidencyjnej nr 131/1 obręb Sitno w gminie Szczecinek.

Zarządzenie obejmuje także dostosowanie danych dotyczących rezerwatu przyrody „Dęby Wilczkowskie” do aktualnie obowiązujących przepisów prawnych, w tym określenie sprawującego nadzór oraz określenie rodzaju, typu i podtypu obiektu zgodnie z rozporządzeniem Ministra Środowiska z dnia 30 marca 2005 r. w sprawie rodzajów, typów i podtypów rezerwatów przyrody (Dz. U. Nr 60, poz. 533). Nadzór nad rezerwatem, powierzony został obecnie Regionalnemu Konserwatorowi Przyrody w Szczecinie.

Cel ochrony rezerwatu ulega zmianie poprzez uzupełnienie nazwy naukowej (łacińskiej) złoci pochwołistnej „*Gagea spathacea*”. Posługiwanie się ww. nazwą naukową powoduje ujednoczenie nazewnictwa i pomaga w komunikacji między różnymi grupami interesu.


Wejście w życie niniejszego zarządzenia nie spowoduje skutków dla budżetu Państwa oraz nie wpłynie na rynek pracy. Akt ten nie wpłynie również na konkurencyjność gospodarki i przedsiębiorczość, w tym na funkcjonowanie przedsiębiorstw i rozwój regionalny. Obecne „zwiększenie” o 0,06 ha powierzchni rezerwatu może mieć związek z dochodami JST – Gminy Szczecinek w odniesieniu do regulacji wynikających z przepisów ustawy z dnia 12 stycznia 1991 r. o podatkach i opłatach lokalnych (Dz. U. z 2016 r., poz. 716 z późn. zm.).


Projekt niniejszego zarządzenia poddano konsultacjom poprzez wydanie obwieszczenia z dnia 10 października 2017 r., znak: WOPN-ON.6200.52.2017.AR w sprawie możliwości zapoznania się z projektem oraz o możliwości i terminie wnoszenia do niego propozycji i uwag - podano do publicznej wiadomości poprzez publikację w Biuletynie Informacji Publicznej RDOŚ, wywieszenie na tablicy ogłoszeń RDOŚ oraz przesłanie do właściwych miejscowo: Nadleśnictwa Szczecinek, Regionalnej Dyrekcji Lasów Państwowych w Szczecinku, Urzędu Gminy Szczecinek i Starostwa Powiatowego w Szczecinku z prośbą o jego wywieszenie na tablicach ogłoszeń przez okres 14 dni. W trakcie konsultacji uwagi i wnioski zostały wniesione przez Dyrektora Departamentu Zarządzania Zasobami Przyrody Generalnej Dyrekcji Ochrony Środowiska w piśmie z dnia 27.10.2017 r., znak: DZP-wo.6200.42.2017.MK, gdzie zwrócono uwagę iż w załączniku nr 1, w objaśnieniach do rysunku należy uporządkować i ujednoczyć sposób przedstawiania danych dotyczących aktualności podkładu kartograficznego oraz dat odnoszących się do usług przeglądania. Jeżeli wskazana w projekcie zarządzenia data dotyczy usługi przeglądania, to w projekcie zarządzenia powinna widnieć data wczytania usługi i sporządzenia mapy (np. w formacie dd/mm/rrrr). Natomiast jeśli wskazana data

dotyczy aktualności podkładu kartograficznego lub ortofotomapy, to w objaśnieniach do rysunku należy podać datę utworzenia zbioru danych – *odpowiedź: uwagę uwzględniono.*

Projekt zarządzenia, na podstawie art. 97 ust. 3 pkt. 2 ustawy o ochronie przyrody, został pozytywnie zaopiniowany przez Regionalną Radę Ochrony Przyrody w Szczecinie na posiedzeniu w dniu 31 października 2017 r. z warunkiem korekty określonego rodzaju rezerwatu. Obiekt ze względu na małą powierzchnię (3,15 ha) oraz ochronę stanowiska złoci pochwołistej *Gagea spathacea* powinien być zakwalifikowany do rodzaju rezerwatów „florystycznych” (a nie „leśnych”) – *uwagę uwzględniono w treści zarządzenia.*

Projekt zarządzenia, na podstawie art. 59 pkt 1 ustawy z dnia 23 stycznia 2009 r. o wojewodzie i administracji rządowej w województwie (Dz. U. z 2015 r. poz. 525 z późn. zm.), został uzgodniony przez Wojewodę Zachodniopomorskiego pismem z dnia 17 listopada 2017 r., znak: P-1.0522.69.2017.KD.

STARSZY SPECJALISTA
Regionalna Dyrekcja Ochrony Środowiska
w Szczecinie

Agnieszka Kacłauska

w/z NACZELNIKA WYDZIAŁU
Ochrony Przyrody i Obszarów Natura 2000
Regionalna Dyrekcja Ochrony Środowiska
w Szczecinie

Marcin Dziubak

