

**ZARZĄDZENIE**  
**REGIONALNEGO DYREKTORA OCHRONY ŚRODOWISKA W SZCZECINIE**  
z dnia 29 listopada 2017 r.  
**w sprawie rezerwatu przyrody „Rosiczki Mirosławskie”**

Na podstawie art. 13 ust. 3 ustawy z dnia 16 kwietnia 2004 r. o ochronie przyrody (Dz. U. z 2016 r., poz. 2134 ze zm.<sup>1)</sup>) zarządza się, co następuje.

§ 1. 1. Rezerwat przyrody pod nazwą "Rosiczki Mirosławskie", zwany dalej rezerwatem, obejmuje obszar o łącznej powierzchni 20,82 ha, zlokalizowany na terenie gminy Mirosławiec, w powiecie wałeckim, w województwie zachodniopomorskim.

2. Położenie i przebieg granicy rezerwatu w postaci współrzędnych punktów ich załamania w układzie współrzędnych płaskich prostokątnych PL-1992 przedstawia załącznik nr 1 do zarządzenia.

3. Położenie i przebieg granicy rezerwatu w postaci mapy przedstawia załącznik nr 2 do zarządzenia.

§ 2. Celem ochrony w rezerwacie jest zachowanie torfowiska pojeziornego o charakterze naturalnych trzęsawiskowych mszarów z bogatą florą mszaków oraz liczną populacją trzech gatunków rosiczek, jak też innych gatunków chronionych i rzadkich.

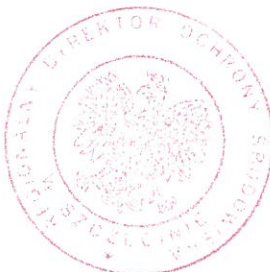
§ 3. 1. Dla rezerwatu przyrody określa się rodzaj – Torfowiskowy (T).

2. Dla rezerwatu określa się typ i podtyp:

- 1) ze względu na dominujący przedmiot ochrony: typ - Florystyczny (PF1), podtyp – roślin zielnych i krzewinek (rzk);
- 2) ze względu na główny typ ekosystemu: typ – Torfowiskowy (bagienny) (ET), podtyp – torfowisk wysokich (tw).

§ 4. Nadzór nad rezerwatem sprawuje Regionalny Konserwator Przyrody w Szczecinie.

§ 5. Zarządzenie wchodzi w życie po upływie 14 dni od dnia ogłoszenia<sup>2)</sup>.



p.o. Zastępcy Regionalnego Dyrektora  
Ochrony Środowiska  
w Szczecinie  
Regionalny Konserwator Przyrody  
*Marcin Siedlecki*  
Marcin Siedlecki

<sup>1)</sup> zmiany tekstu jednolitego wymienionej ustawy zostały ogłoszone w Dz. U. z 2016 r. poz. 2249 i 2260 oraz z 2017 r. poz. 60, 132, 1074, 1566 i 1595.

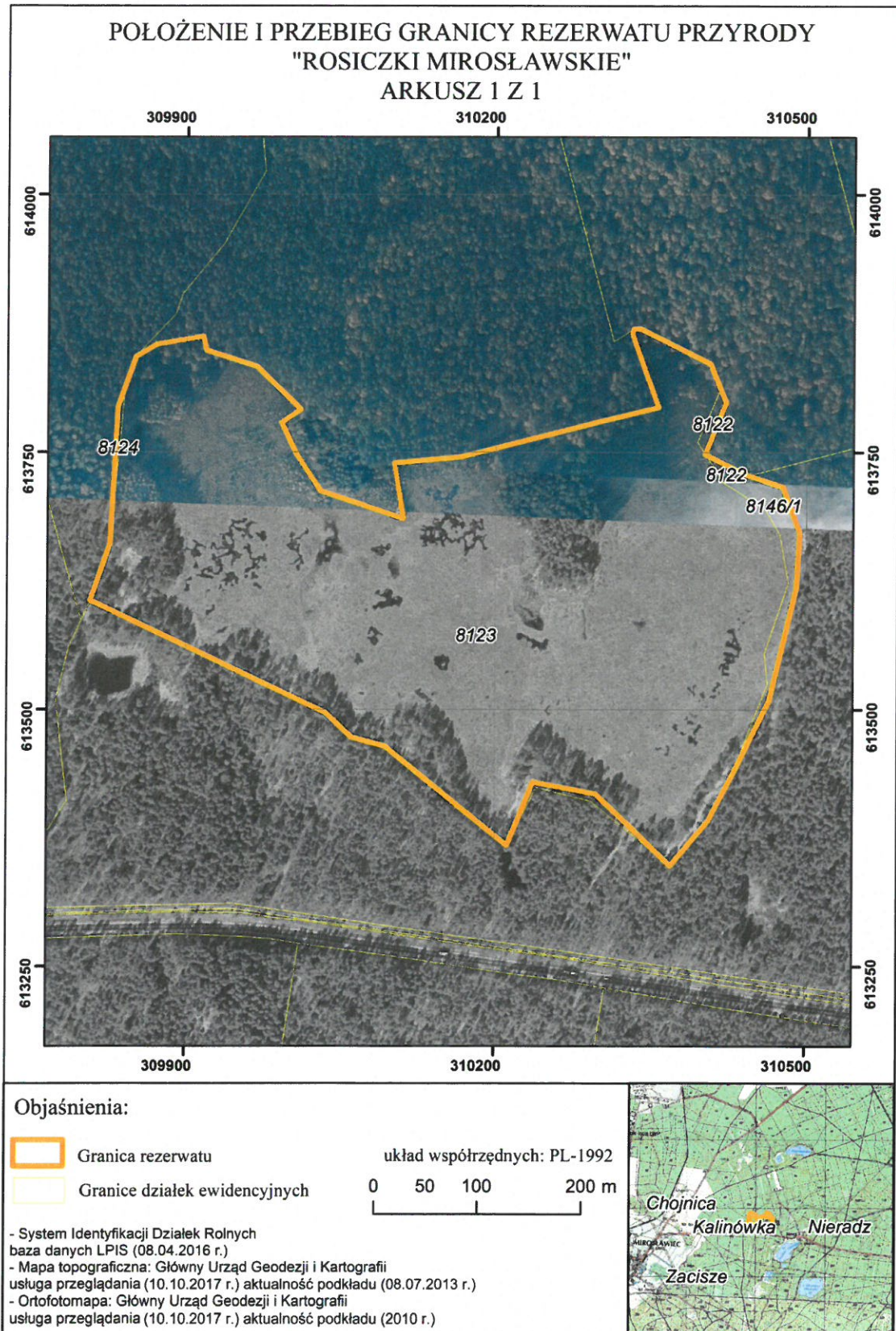
<sup>2)</sup> niniejsze zarządzenie było zarządzeniem Ministra Ochrony Środowiska i Zasobów Naturalnych dnia 8 grudnia 1989 r. w sprawie uznania za rezerwaty przyrody (M.P. z 1990 r. Nr 44, poz. 357, zm. z 1992 r. M.P. Nr 6, poz. 39), które utraciło moc z dniem wejścia w życie ustawy z dnia 16 kwietnia 2004 r. o ochronie przyrody (Dz. U. z 2016 r. poz. 2134 z późn. zm.), z tym że na podstawie art. 153 przywołanej ustawy rezerwaty przyrody utworzone przed dniem wejścia w życie ustawy stały się rezerwatami w rozumieniu niniejszej ustawy.

Załącznik nr 1 do zarządzenia Regionalnego Dyrektora Ochrony Środowiska w Szczecinie z dnia 29 listopada 2017 r. w sprawie rezerwatu przyrody „Rosiczki Mirosławskie”

Przebieg granicy rezerwatu przyrody „Rosiczki Mirosławskie” w postaci wykazu współrzędnych punktów załamania granic według układu współrzędnych płaskich prostokątnych PL-1992.

Lp.	X	Y	Lp.	X	Y
<b>1</b>	<b>613671,62</b>	<b>310493,43</b>	<b>23</b>	613862,39	309915,86
<b>2</b>	613619,19	310490,62	<b>24</b>	613848,83	309918,90
<b>3</b>	613508,89	310464,85	<b>25</b>	613833,22	309968,14
<b>4</b>	613438,00	310430,36	<b>26</b>	613791,37	310010,66
<b>5</b>	613432,87	310427,87	<b>27</b>	613778,70	309992,22
<b>6</b>	613391,90	310406,47	<b>28</b>	613748,85	310006,09
<b>7</b>	613348,08	310369,54	<b>29</b>	613712,31	310029,82
<b>8</b>	613385,14	310331,07	<b>30</b>	613685,62	310110,10
<b>9</b>	613418,04	310296,93	<b>31</b>	613739,45	310101,44
<b>10</b>	613429,40	310236,36	<b>32</b>	613745,48	310167,58
<b>11</b>	613368,09	310211,67	<b>33</b>	613780,12	310301,53
<b>12</b>	613464,41	310093,28	<b>34</b>	613793,59	310356,32
<b>13</b>	613473,01	310060,83	<b>35</b>	613864,69	310330,39
<b>14</b>	613496,88	310035,32	<b>36</b>	613869,63	310331,45
<b>15</b>	613552,76	309918,67	<b>37</b>	613869,71	310338,59
<b>16</b>	613575,01	309872,23	<b>38</b>	613835,82	310407,15
<b>17</b>	613605,98	309807,57	<b>39</b>	613798,15	310422,60
<b>18</b>	613661,44	309826,48	<b>40</b>	613748,02	310402,20
<b>19</b>	613674,32	309827,18	<b>41</b>	613728,78	310440,67
<b>20</b>	613793,99	309833,69	<b>42</b>	613716,45	310477,50
<b>21</b>	613842,68	309850,73	<b>43</b>	<b>613671,62</b>	<b>310493,43</b>
<b>22</b>	613854,72	309871,15			

Załącznik nr 2 do zarządzenia Regionalnego Dyrektora Ochrony Środowiska w Szczecinie z dnia 29 listopada 2017 r. w sprawie rezerwatu przyrody „Rosiczki Mirosławskie”



## Uzasadnienie

Na podstawie art. 13 ust. 3 ustawy z dnia 16 kwietnia 2004 r. o ochronie przyrody (Dz. U. z 2016 r., poz. 2134 z późn. zm.), uznanie za rezerwat przyrody następuje w drodze aktu prawa miejscowego w formie zarządzenia regionalnego dyrektora ochrony środowiska, które określa jego nazwę, położenie lub przebieg granicy i otulinę, jeżeli została wyznaczona, cele ochrony oraz rodzaj, typ i podtyp rezerwatu przyrody, a także sprawującego nadzór nad rezerwatem. Regionalny dyrektor ochrony środowiska, w drodze aktu prawa miejscowego w formie zarządzenia, po zasięgnięciu opinii regionalnej rady ochrony przyrody, może zwiększyć obszar rezerwatu przyrody, zmienić cele ochrony, a w razie bezpowrotnej utraty wartości przyrodniczych, dla których rezerwat został powołany - zmniejszyć obszar rezerwatu przyrody albo zlikwidować rezerwat przyrody.

Rezerwat „Rosiczki Mirosławskie” utworzony został zarządzeniem Ministra Ochrony Środowiska i Zasobów Naturalnych dnia 8 grudnia 1989 r. w sprawie uznania za rezerwaty przyrody (M.P. z 1990 r. Nr 44, poz. 357, zm. z 1992 r. M.P. Nr 6, poz. 39). Za cel ochrony uznano zachowanie torfowiska pojeziornego o charakterze naturalnych trzęsawiskowych mszarów z bogatą florą mszaków oraz liczną populacją trzech gatunków rosiczek, jak też innych gatunków chronionych i rzadkich. Powierzchnia rezerwatu w momencie jego powołania i zgodnie z ww. zarządzeniem wynosiła 20,83 ha.

Mając na względzie aktualne wytyczne Generalnej Dyrekcji Ochrony Środowiska odnośnie formy i zakresu przygotowywanych zarządzeń w sprawie rezerwatów przyrody, § 1 projektu zarządzenia oraz załączniki uwzględniają:

- 1) podawanie powierzchni rezerwatu przyrody wynikającej z powierzchni poligonu opisanego współrzędnymi punktów załamania granicy rezerwatu (matematycznej suma pola powierzchni rzutu);
- 2) przedstawienie przebiegu granicy rezerwatu przyrody za pomocą współrzędnych punktów jej załamania w układzie współrzędnych płaskich prostokątnych PL-1992 lub PL-2000, a współrzędne pierwszego punktu załamania granicy (rozpoczynającego) danego poligonu lub wyłączenia muszą być identyczne z ostatnim punktem (zamykającym);
- 3) zilustrowanie położenia rezerwatu na mapie opatrzonej: tytułem, podziałką liniową (w skali 1:5000), strzałką północy, siatką kilometrową w układzie współrzędnych płaskich prostokątnych PL-1992 lub PL-2000, mapą poglądową lokalizacji rezerwatu na terenie województwa, podaniem źródła i aktualności podkładu kartograficznego, logo i nazwą urzędu, podaniem pełnej nazwy źródła podkładów kartograficznych.

Zgodnie z ww. wytycznymi, wykorzystując dane systemu informacji przestrzennej, w zarządzeniu pozostawiono 2 załączniki w postaci mapy obszaru projektowanego rezerwatu oraz wykaz współrzędnych punktów załamania granic, sporządzonych w układzie współrzędnych płaskich prostokątnych PL-1992, o którym mowa w rozporządzeniu Rady Ministrów z dnia 15 października 2012 r. w sprawie państwowego systemu odniesień przestrzennych (Dz. U. z 2012 r., poz. 1247). Jednakże w oparciu o wytyczne podane w ww. pkt 1, matematyczna suma powierzchni rezerwatu wynosi obecnie 20,82 ha. Różnica -0,01 ha wynika w tym przypadku z przyjętego sposobu jej podawania w zarządzeniu. Zgodnie z danymi zawartymi w Planie urządzenia lasu Nadleśnictwa Mirosławiec w granice rezerwatu wchodzi wydzielenia leśne 247f, h, i, j o łącznej powierzchni 20,83 ha, tj. fragmenty działek ewidencyjnych nr 8122, 8123, 8146/1 obręb Toporzyc w gminie Mirosławiec - według Ewidencji gruntów i budynków powiatu wałeckiego (stan na dzień 01.05.2017 r.).

Ponadto, zarządzenie obejmuje dostosowanie danych dotyczących obiektu do obowiązujących przepisów prawnych, w tym określenie sprawującego nadzór – Regionalnego Konserwatora Przyrody w Szczecinie oraz określenie pełnych nazw rodzaju, typu i podtypu obiektu zgodnie z rozporządzeniem Ministra Środowiska z dnia 30 marca 2005 r. w sprawie rodzajów, typów i podtypów rezerwatów przyrody (Dz. U. Nr 60, poz. 533).

Cel ochrony rezerwatu nie podlega zmianie.


Wejście w życie niniejszego zarządzenia nie spowoduje skutków dla budżetu Państwa oraz nie wpłynie na rynek pracy. Akt ten nie wpłynie również na konkurencyjność gospodarki i przedsiębiorczość, w tym na funkcjonowanie przedsiębiorstw i rozwój regionalny. Obecne „zmniejszenie” o 0,01 ha powierzchni rezerwatu może mieć związek z wydatkami JST – Gminy


Mirosławiec w odniesieniu do regulacji wynikających z przepisów ustawy z dnia 12 stycznia 1991 r. o podatkach i opłatach lokalnych (Dz. U. z 2016 r., poz. 716 z późn. zm.).

Projekt niniejszego zarządzenia poddano konsultacjom poprzez wydanie obwieszczenia z dnia 11 października 2017 r., znak: WOPN-ON.6200.12.2017.AR.1 w sprawie możliwości zapoznania się z projektem oraz o możliwości i terminie wnoszenia do niego propozycji i uwag - podano do publicznej wiadomości poprzez publikację w Biuletynie Informacji Publicznej RDOŚ, wywieszenie na tablicy ogłoszeń RDOŚ oraz przesłanie do właściwych miejscowo: Nadleśnictwa Mirosławiec, Regionalnej Dyrekcji Lasów Państwowych w Pile, Urzędu Miejskiego w Mirosławcu, Starostwa Powiatowego w Wałczu z prośbą o jego wywieszenie przez okres 14 dni. W trakcie konsultacji uwagi i wnioski zostały wniesione przez Dyrektora Departamentu Zarządzania Zasobami Przyrody Generalnej Dyrekcji Ochrony Środowiska w piśmie z dnia 27.10.2017 r., znak: DZP-wo.6200.42.2017.MK, gdzie zwrócono uwagę iż w załączniku nr 2, w objaśnieniach do rysunku należy uporządkować i ujednoczyć sposób przedstawiania danych dotyczących aktualności podkładu kartograficznego oraz dat odnoszących się do usług przeglądania. Jeżeli wskazana w projekcie zarządzenia data dotyczy usługi przeglądania, to w projekcie zarządzenia powinna widnieć data wczytania usługi i sporządzenia mapy (np. w formacie dd/mm/rrrr). Natomiast jeśli wskazana data dotyczy aktualności podkładu kartograficznego lub ortofotomapy, to w objaśnieniach do rysunku należy podać datę utworzenia zbioru danych – *odpowiedź: uwagę uwzględniono.*

Projekt zarządzenia, na podstawie art. 97 ust. 3 pkt. 2 ustawy o ochronie przyrody, został pozytywnie zaopiniowany przez Regionalną Radę Ochrony Przyrody w Szczecinie na posiedzeniu w dniu 31 października 2017 r.

Projekt zarządzenia, na podstawie art. 59 pkt 1 ustawy z dnia 23 stycznia 2009 r. o wojewodzie i administracji rządowej w województwie (Dz. U. z 2015 r. poz. 525 z późn. zm.), został uzgodniony przez Wojewodę Zachodniopomorskiego pismem z dnia 17 listopada 2017 r., znak: P-1.0522.69.2017.KD.

WYKŁADZCZY SPECJALISTA  
Regionalna Dyrekcja Ochrony Środowiska  
w Szczecinie  
  
Agnieszka Kackauska

w/z NACZELNIKA WYDZIAŁU  
Ochrony Przyrody i Obszarów Natura 2000  
Regionalna Dyrekcja Ochrony Środowiska  
w Szczecinie  
  
Marek Dziubak

