

ZARZĄDZENIE
REGIONALNEGO DYREKTORA OCHRONY ŚRODOWISKA W SZCZECINIE
z dnia 29 listopada 2017 r.
w sprawie rezerwatu przyrody „Stary Załom”

Na podstawie art. 13 ust. 3 ustawy z dnia 16 kwietnia 2004 roku o ochronie przyrody (Dz. U. z 2016 r., poz. 2134 ze zm.¹⁾) zarządza się, co następuje.

§ 1.1. Rezerwat przyrody pod nazwą „Stary Załom”, zwany dalej „rezerwatem”, obejmuje obszar o powierzchni 5,44 ha położony w gminie Człopa, powiecie wałeckim, województwie zachodniopomorskim.

2. Położenie i przebieg granicy rezerwatu w postaci mapy przedstawia załącznik nr 1 do zarządzenia.

3. Położenie i przebieg granicy rezerwatu w postaci współrzędnych punktów jej załamania przedstawia załącznik nr 2 do zarządzenia.

§ 2. Celem ochrony rezerwatu jest zachowanie ekosystemu zróżnicowanej siedliskowo i biocenotycznie murawy ciepłolubnej i łąk zmiennowilgotnych na podłożu węglanowym z bogatymi populacjami gatunków chronionych, zagrożonych i rzadkich.

§ 3.1. Dla rezerwatu określa się rodzaj: Florystyczny (FI);

2. Dla rezerwatu określa się typ i podtyp:

1) ze względu na dominujący przedmiot ochrony: typ – Biocenotyczny i fizjocenotyczny (PBf), podtyp – biocenozy naturalnych i półnaturalnych (bp);

2) ze względu na główny typ ekosystemu: typ – Różnych ekosystemów (EE), podtyp – mozaiki różnych ekosystemów (me).

§ 4. Sprawowanie nadzoru nad rezerwatem powierza się Regionalnemu Konserwatorowi Przyrody w Szczecinie.

§ 5. Zarządzenie wchodzi w życie po upływie 14 dni od dnia ogłoszenia²⁾.

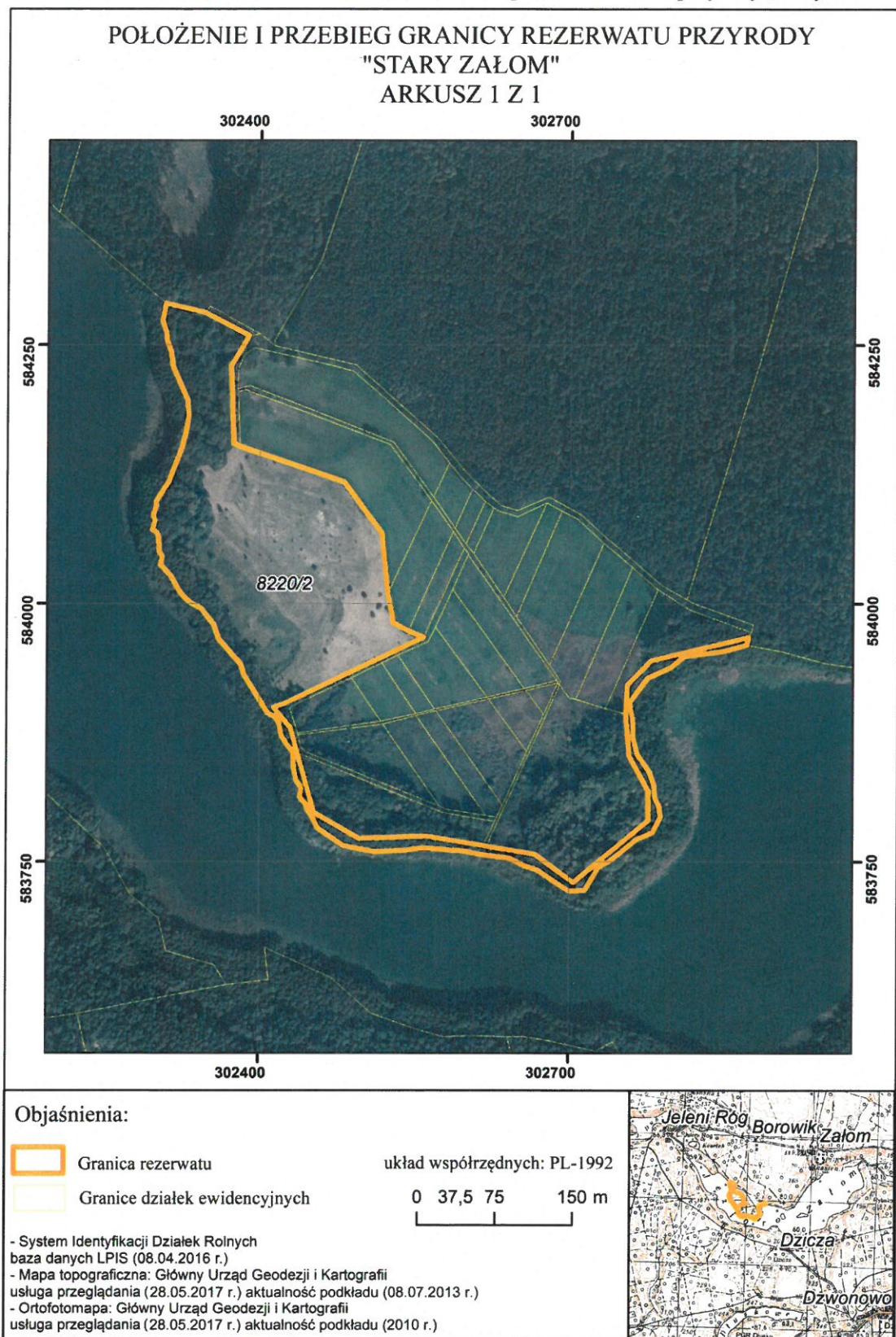


p.o. Zastępcy Regionalnego Dyrektora
Ochrony Środowiska
w Szczecinie
Regionalny Konserwator Przyrody
Marcin Siedlecki
Marcin Siedlecki

¹⁾ zmiany tekstu jednolitego wymienionej ustawy zostały ogłoszone w Dz. U. z 2016 r. poz. 2249 i 2260 oraz z 2017 r. poz. 60, 132, 1074, 1566 i 1595.

²⁾ niniejsze zarządzenie było poprzedzone rozporządzeniem Nr 28/2004 Wojewody Zachodniopomorskiego z dnia 25 listopada 2004 r. w sprawie uznania za rezerwat przyrody (Dz. Urz. Woj. Zachodniopomorskiego Nr 86 poz. 1595), które traci moc z dniem wejścia w życie niniejszego zarządzenia.

Załącznik nr 1 do zarządzenia Regionalnego Dyrektora
Ochrony Środowiska w Szczecinie z dnia 29 listopada
2017 r. w sprawie rezerwatu przyrody „Stary Załom”



Załącznik nr 2 do zarządzenia Regionalnego Dyrektora
Ochrony Środowiska w Szczecinie z dnia 29 listopada
2017 r. w sprawie rezerwatu przyrody „Stary Załom”

**Położenie i przebieg granic rezerwatu w postaci współrzędnych punktów załamania granicy,
w układzie współrzędnych płaskich prostokątnych PL-1992**

Lp.	X	Y	Lp.	X	Y	Lp.	X	Y
1	302872,58	583967,37	38	302440,89	583810,27	75	302314,18	584243,22
2	302870,53	583960,14	39	302439,11	583813,11	76	302310,42	584254,47
3	302847,48	583953,92	40	302440,35	583820,68	77	302309,92	584261,69
4	302810,26	583949,05	41	302439,45	583824,13	78	302306,06	584273,30
5	302797,81	583938,20	42	302435,49	583829,13	79	302309,27	584290,25
6	302775,61	583927,98	43	302433,44	583839,76	80	302347,10	584281,64
7	302758,09	583903,90	44	302432,53	583856,22	81	302389,28	584259,23
8	302761,04	583889,02	45	302426,48	583864,21	82	302372,27	584230,16
9	302761,81	583869,01	46	302421,61	583871,78	83	302374,73	584155,14
10	302765,84	583853,84	47	302419,03	583884,57	84	302380,69	584152,15
11	302777,54	583837,15	48	302415,09	583890,55	85	302481,29	584117,50
12	302781,86	583823,66	49	302407,99	583894,11	86	302518,07	584068,12
13	302782,52	583812,45	50	302385,47	583930,95	87	302524,26	584009,96
14	302786,72	583803,54	51	302382,08	583941,54	88	302528,98	583987,12
15	302788,01	583793,51	52	302361,02	583965,69	89	302529,28	583981,72
16	302780,54	583778,37	53	302356,26	583980,21	90	302544,31	583973,52
17	302764,84	583771,52	54	302344,01	583995,69	91	302559,16	583967,39
18	302737,74	583749,57	55	302334,08	584000,69	92	302423,72	583902,86
19	302735,54	583748,91	56	302327,62	584006,40	93	302413,82	583899,60
20	302728,24	583744,11	57	302322,88	584012,15	94	302430,02	583879,82
21	302715,48	583722,53	58	302314,84	584026,62	95	302436,58	583855,61
22	302700,91	583721,71	59	302304,90	584037,59	96	302452,69	583797,70
23	302694,85	583725,13	60	302306,25	584046,05	97	302496,89	583772,41
24	302669,19	583742,29	61	302303,61	584050,08	98	302562,09	583774,74
25	302656,71	583746,17	62	302302,57	584065,04	99	302617,10	583765,74
26	302642,77	583753,48	63	302300,45	584069,56	100	302620,32	583764,96
27	302616,53	583756,73	64	302296,82	584071,39	101	302667,02	583757,27
28	302613,94	583757,25	65	302299,29	584080,16	102	302704,16	583729,89
29	302597,89	583760,41	66	302297,81	584085,26	103	302776,72	583790,15
30	302558,96	583763,56	67	302300,62	584094,19	104	302776,51	583818,90
31	302542,13	583761,32	68	302300,32	584098,85	105	302757,68	583853,37
32	302512,43	583759,74	69	302312,63	584117,91	106	302754,46	583893,33
33	302481,63	583765,55	70	302325,15	584150,94	107	302755,92	583921,24
34	302456,03	583783,09	71	302329,26	584167,39	108	302778,70	583944,72
35	302451,39	583793,44	72	302331,43	584182,31	109	302872,58	583967,37
36	302446,83	583800,07	73	302330,32	584196,88			
37	302444,43	583807,01	74	302316,32	584228,63			

Uzasadnienie

Na podstawie art. 13 ust. 3 ustawy z dnia 16 kwietnia 2004 r. o ochronie przyrody (Dz. U. z 2016 r., poz. 2134, z późn. zm.) uznanie za rezerwat przyrody następuje w drodze aktu prawa miejscowego w formie zarządzenia regionalnego dyrektora ochrony środowiska, które określa jego nazwę, położenie lub przebieg granicy i otulinę, jeżeli została wyznaczona, cele ochrony oraz rodzaj, typ i podtyp rezerwatu przyrody, a także sprawującego nadzór nad rezerwatem.

Rezerwat przyrody „Stary Załom” utworzony został zarządzeniem Ministra Leśnictwa i Przemysłu Drzewnego z dnia 30 grudnia 1966 r. w sprawie uznania za rezerwat przyrody (M.P. Nr 8, poz. 45). Za cel ochrony uznano zachowanie ze względów naukowych i dydaktycznych unikalnego stanowiska turzycy podgórskiej - ptasie łapki (*Carex ornithopoda* - Wild.) na podłożu z kredy jeziornej. Powierzchnia rezerwatu przyrody wynosiła 0,95 ha.

Rozporządzeniem Nr 28/2004 Wojewody Zachodniopomorskiego z dnia 25 listopada 2004 r. w sprawie uznania za rezerwat przyrody (Dz. Urz. Woj. Zachodniopomorskiego Nr 86 poz. 1595) powiększono obiekt do 5,62 ha oraz zmieniono jego cel ochrony na: „zachowanie ekosystemu zróżnicowanej siedliskowo i biocenotycznie murawy ciepłolubnej i łąk zmiennowilgotnych na podłożu węglanowym z bogatymi populacjami gatunków chronionych, zagrożonych i rzadkich”.

Niniejsze zarządzenie obejmuje dostosowanie informacji dotyczących rezerwatu do aktualnie obowiązujących przepisów prawnych, w tym określenie jego rodzaju, typu i podtypu zgodnie z rozporządzeniem Ministra Środowiska z dnia 30 marca 2005r. w sprawie rodzajów, typów i podtypów rezerwatów przyrody (Dz. U. z 2005 r. Nr 60, poz. 533). Nadzór nad rezerwatem, powierzony został obecnie Regionalnemu Konserwatorowi Przyrody w Szczecinie. Cel ochrony rezerwatu nie ulega zmianie.

Projekt niniejszego zarządzenia został opracowany z uwzględnieniem Wytocznych Generalnego Dyrektora Ochrony Środowiska w zakresie redagowania zarządzeń regionalnego dyrektora ochrony środowiska dotyczących rezerwatów przyrody. Powierzchnia rezerwatu wynika z powierzchni poligonu opisanego współrzędnymi punktów załamania granicy rezerwatu (matematyczna suma pola powierzchni rzutu). Zgodnie z dokonanymi obliczeniami aktualna powierzchnia wynosi 5,44 ha. Różnica w odniesieniu do aktu tworzącego rezerwat wynosi +0,02 ha i wynika ze sposobu dokonania jej obliczenia.

Rezerwat obejmuje grunty położone w Nadleśnictwie Człopa w leśnictwie Borowik, wydz.: 223i, j, k (według Planu urządzenia lasu Nadleśnictwa Człopa na lata 2015-2024)/ odpowiadające działce ewidencyjnej nr 8220/2 obręb Załom w Gminie Człopa.

Wejście w życie niniejszego zarządzenia nie spowoduje skutków dla budżetu Państwa oraz nie wpłynie na rynek pracy. Akt ten nie wpłynie również na konkurencyjność gospodarki i przedsiębiorczość, w tym na funkcjonowanie przedsiębiorstw i rozwój regionalny. Obecne „zwiększenie” o 0,02 ha powierzchni rezerwatu może mieć związek z wydatkami JST – Gminy Człopa w odniesieniu do regulacji wynikających z przepisów ustawy z dnia 12 stycznia 1991 r. o podatkach i opłatach lokalnych (Dz. U. z 2016 r., poz. 716 z późn. zm.).

Projekt niniejszego zarządzenia poddano konsultacjom poprzez wydanie obwieszczenia z dnia 30 maja 2017 r. r., znak: WOPN-ON.6200.39.2017.AR w sprawie możliwości zapoznania się z projektem oraz o możliwości i terminie wnoszenia do niego propozycji i uwag - podano do publicznej wiadomości poprzez publikację w Biuletynie Informacji Publicznej RDOŚ, wywieszenie na tablicy ogłoszeń RDOŚ oraz przesłanie do właściwych miejscowo: Nadleśnictwa Człopa, RDLP w Pile, Urzędu Miasta i Gminy Człopa, Starostwa Powiatowego w Wałczu z prośbą o jego wywieszenie na tablicach ogłoszeń przez okres 14 dni. W trakcie konsultacji uwagi i wnioski do projektu wniesione zostały przez Nadleśniczego Nadleśnictwa Człopa w piśmie z dnia 13.06.2017 r., znak ZG.7212.11.2017, gdzie zwrócono się o ponowna weryfikację granic oraz o ponowne obliczenie powierzchni ww. rezerwatu. Analizując załączony do projektu zarządzenia załącznik nr 2 dotyczący położenia i przebiegu granic rezerwatu w postaci współrzędnych punktów załamania granicy, w układzie współrzędnych płaskich prostokątnych PL-1992, zwrócono szczególnie uwagę na współrzędne, które znacznie odbiegają od przebiegu granic rezerwatu, tj.:

X	Y
583967,37	302872,58
584152,15	302380,69
584117,50	302481,29

584009,96	302524,26
583987,12	302528,98
583981,72	302529,28
583973,52	302544,31
583902,86	302423,72
583899,60	302413,82
583921,24	302755,92
583944,72	302778,70

W związku z powyższym Nadleśnictwo zwróciło się z prośbą o ponowną weryfikację powierzchni ww. rezerwatu przyrody, w opinii nie ma podstaw, by powierzchnia różniła się z tą, która jest w powszechnej ewidencji gruntów - *odpowiedź: projekt zarządzenia wraz z załącznikami został opracowany zgodnie z Wytycznymi Generalnego Dyrektora Ochrony Środowiska w zakresie redagowania zarządzeń regionalnego dyrektora ochrony środowiska dotyczących rezerwatów przyrody (Warszawa 2016). Powyższe wytyczne zostały opracowane w celu ujednoczenia zawartości merytorycznej, technicznej oraz redakcyjnej tworzonych projektów zarządzeń w sprawie uznania za rezerwat przyrody i w sprawie rezerwatu przyrody, oraz wychodząc naprzeciw potrzebie udostępniania informacji o środowisku, gromadzeniu i analizie geograficznej informacji przestrzennej zgodnie z rozporządzeniem Ministra Środowiska z dnia 11 września 2012 r. w sprawie centralnego rejestru form ochrony przyrody (Dz. U. z 2012 r., poz. 1080). Jako podkład do wyrysowania granic ww. rezerwatu przyjęto warstwy wektorowe działek ewidencyjnych Agencji Restrukturyzacji i Modernizacji Rolnictwa, ze względu na najbardziej aktualne zasoby danych przestrzennych w posiadaniu tut. Dyrekcji. Ponadto, po przeanalizowaniu przebiegu granic działek ewidencyjnych zarówno z zasobów ARiMR, PODGiK, jak również granic oddziałów leśnych Leśnej Mapy Rozbieżność w powierzchni rezerwatu "Stary Załom" uzyskano po przyjęciu granic oddziałów/pododdziałów leśnych. Rozbieżność ta, wynikająca z przyjętych różnych metod liczenia powierzchni geometrii, wymusza na tut. Organie wybrania jednego źródła danych, z założenia nie pokrywającego się geometrycznie z innym źródłem danych. Nie jest to równoznaczne z błędem, lecz z problemem harmonizacji, interoperacyjności i integralności danych przestrzennych z różnych źródeł ich pozyskania. W związku z powyższym punkty załamania granic, mają na celu zlikwidowania problemu, związanego z niemożliwością precyzyjnego określenia przebiegu granicy rezerwatów, w tym:*

- a) *dezaktualizacją danych i trudnościami w odtworzeniu przebiegu granicy w przypadku stosowania opisu tzw. topograficznego;*
- b) *dezaktualizacją, trudnościami w odtworzeniu granicy i niejednoznaczności we wskazaniu powierzchni przy stosowaniu metody listy działek ewidencyjnych (Ewidencja Gruntów i Budynków PODGiK, System Identyfikacji Działek Rolnych ARiMR) i granic leśnych (Leśna Mapa Numeryczna PGL LP).*

Przy wykorzystaniu oprogramowania ArcGIS, obliczono powierzchnię rezerwatu przyjmując każdy z wariantów źródła danych do wyrysowania geometrii, również pochodne dane wektorowe, będące w posiadaniu Nadleśnictwa. Ponadto, przyjęcie dwóch źródeł danych wektorowych do wyrysowania jednego rezerwatu, wiązałoby się z niekonsekwencją ze strony tut. RDOŚ. W związku z powyższym, tut. Organ przyjął warstwę działek ewidencyjnych do wyrysowania granic rezerwatu, tym samym brak jest podstaw do zmiany powierzchni w przedmiotowym zakresie. Rozbieżności nie wynikają z błędów, lecz z problemu nieintegralności krajowych danych przestrzennych;

2) Dyrektora Departamentu Zarządzania Zasobami Przyrody Generalnej Dyrekcji Ochrony Środowiska w piśmie z dnia 27.10.2017 r., znak: DZP-wo.6200.42.2017.MK, gdzie zwrócono uwagę iż:

- a) *należy rozważyć czy niezbędna jest informacja na temat obrębu ewidencyjnego w § 1 ust. 1 zarządzenia – odpowiedź: z treści § 1 ust. 1 usunięto zapis „w obrębie ewidencyjnym Załom”,*
- b) *należy skorygować zdanie w § 2 (błąd fleksyjny) – odpowiedź: skorygowano wyraz „siedliskowe” na „siedliskowej”,*
- c) *w załączniku nr 1, w objaśnieniach do rysunku należy uporządkować i ujednoczyć sposób przedstawiania danych dotyczących aktualności podkładu kartograficznego oraz dat odnoszących się do usług przeglądania. Jeżeli wskazana w projekcie zarządzenia data dotyczy usługi przeglądania, to w projekcie zarządzenia powinna widnieć data wczytania usługi i*

sporządzenia mapy (np. w formacie dd/mm/rrrr). Natomiast jeśli wskazana data dotyczy aktualności podkładu kartograficznego lub ortofotomapy, to w objaśnieniach do rysunku należy podać datę utworzenia zbioru danych – *odpowiedź: uwagę uwzględniono.*

Na podstawie art. 97 ust. 3 pkt. 2 ustawy o ochronie przyrody projekt zarządzenia został pozytywnie zaopiniowany przez Regionalną Radę Ochrony Przyrody w Szczecinie w dniu 4 sierpnia 2017 r.

Projekt zarządzenia, na podstawie art. 59 pkt 1 ustawy z dnia 23 stycznia 2009 r. o wojewodzie i administracji rządowej w województwie (Dz. U. z 2015 r. poz. 525 z późn. zm.), został uzgodniony przez Wojewodę Zachodniopomorskiego pismem z dnia 17 listopada 2017 r., znak: P-1.0522.69.2017.KD.

STARSZY SPECJALISTA
Regionalna Dyrekcja Ochrony Środowiska
w Szczecinie

Agnieszka Kacławska

w/z NACZELNIKA WYDZIAŁU
Ochrony Przyrody i Obszarów Natura 2000
Regionalna Dyrekcja Ochrony Środowiska
w Szczecinie

Marcin Dziubak