

**ZARZĄDZENIE
REGIONALNEGO DYREKTORA OCHRONY ŚRODOWISKA W SZCZECINIE**

z dnia 29 listopada 2017 r.

w sprawie rezerwatu przyrody „Głowacz”

Na podstawie art. 13 ust. 3 ustawy z dnia 16 kwietnia 2004 roku o ochronie przyrody (Dz. U. z 2016 r., poz. 2134 ze zm.¹⁾) zarządza się, co następuje.

§ 1

1. Rezerwat przyrody pod nazwą "Głowacz", zwany dalej „rezerwatem”, obejmuje obszar o powierzchni 78,12 ha, położony na terenie gminy Ińsko, w powiecie stargardzkim, w województwie zachodniopomorskim.
2. Położenie i przebieg granicy rezerwatu w postaci mapy przedstawia załącznik nr 1 do zarządzenia.
3. Położenie i przebieg granicy rezerwatu w postaci współrzędnych punktów jej załamania przedstawia załącznik nr 2 do zarządzenia.

§ 2

Celem ochrony w rezerwacie jest zachowanie rzeźby terenu charakterystycznej dla krajobrazu młodogłacjalnego, torfowisk mszarnych i mokradeł śródleśnych, lasów bukowych i olsów oraz związanych z nimi lokalnych populacji rzadkich i zagrożonych gatunków roślin, grzybów i zwierząt.

§ 3

1. Dla rezerwatu przyrody określa się rodzaj: Leśny (L).
2. Dla rezerwatu określa się typ i podtyp:
 - 1) ze względu na dominujący przedmiot ochrony: Krajobrazowy (PKr), krajobrazów naturalnych (kn);
 - 2) ze względu na główny typ ekosystemu: Różnych ekosystemów (EE), lasów i torfowisk (lt).

§ 4

Sprawowanie nadzoru nad rezerwatem powierza się Regionalnemu Konserwatorowi Przyrody w Szczecinie.

§ 5

Zarządzenie wchodzi w życie po upływie 14 dni od dnia ogłoszenia²⁾.



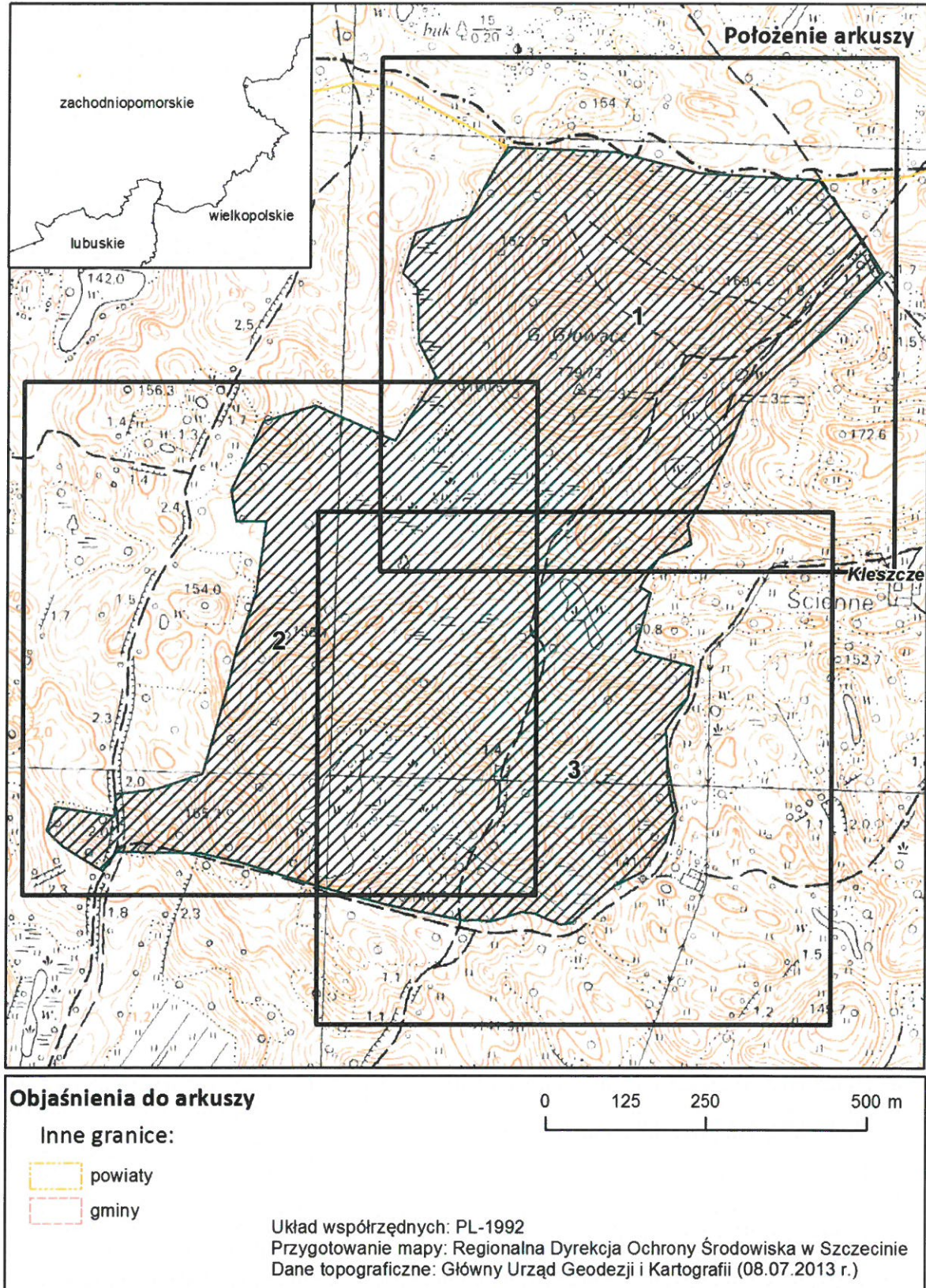
p.o. Zastępcy Regionalnego Dyrektora
Ochrony Środowiska
w Szczecinie
Regionalny Konserwator Przyrody
Marcin Siedlecki
Marcin Siedlecki

¹⁾ zmiany tekstu jednolitego wymienionej ustawy zostały ogłoszone w Dz. U. z 2016 r. poz. 2249 i 2260 oraz z 2017 r. poz. 60, 132, 1074, 1566 i 1595.

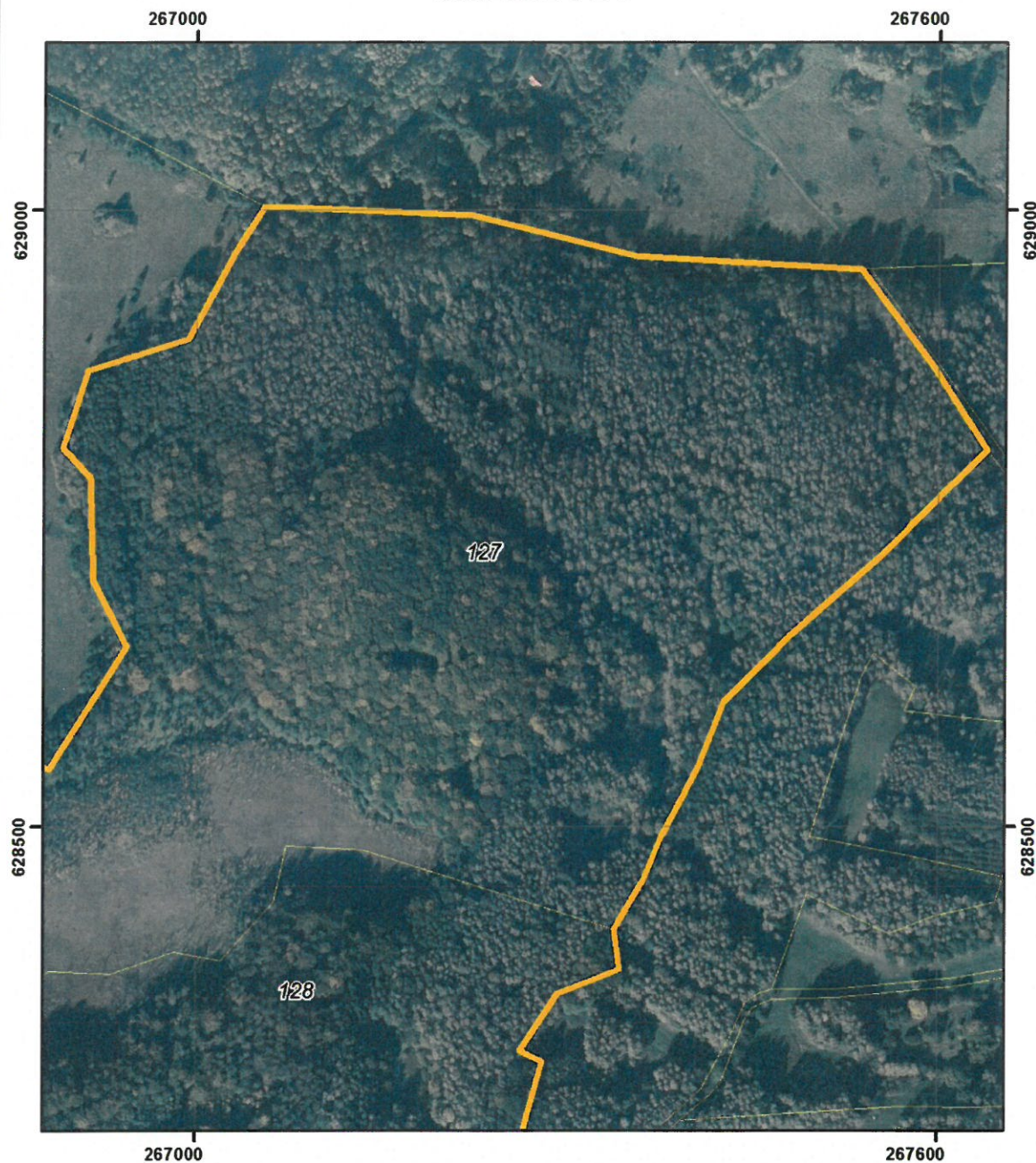
²⁾ niniejsze zarządzenie poprzedzone było zarządzeniem Ministra Leśnictwa i Przemysłu Drzewnego z dnia 11 września 1985 r. w sprawie uznania za rezerwaty przyrody (M.P. Nr 7, poz. 60), które utraciło moc z dniem wejścia w życie ustawy z dnia 16 kwietnia 2004 r. o ochronie przyrody (Dz. U. z 2016 r. poz. 2134 z późn. zm.), z tym że na podstawie art. 153 przywołanej ustawy rezerwaty przyrody utworzone przed dniem wejścia w życie ustawy stały się rezerwatami w rozumieniu niniejszej ustawy.

Załącznik nr 1 do zarządzenia Regionalnego Dyrektora Ochrony Środowiska w Szczecinie z dnia 29 listopada 2017 r. w sprawie rezerwatu przyrody „Głowacz”



Położenie i przebieg granicy rezerwatu przyrody „Głowacz”.



POŁOŻENIE I PRZEBIEG GRANICY REZERWATU PRZYRODY
"GŁOWACZ"
ARKUSZ 1 Z 3



Objaśnienia:

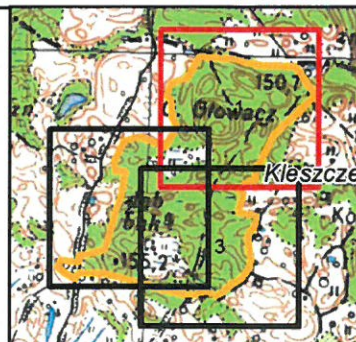
-  Granica rezerwatu
-  Granice działek ewidencyjnych

układ współrzędnych: PL-1992

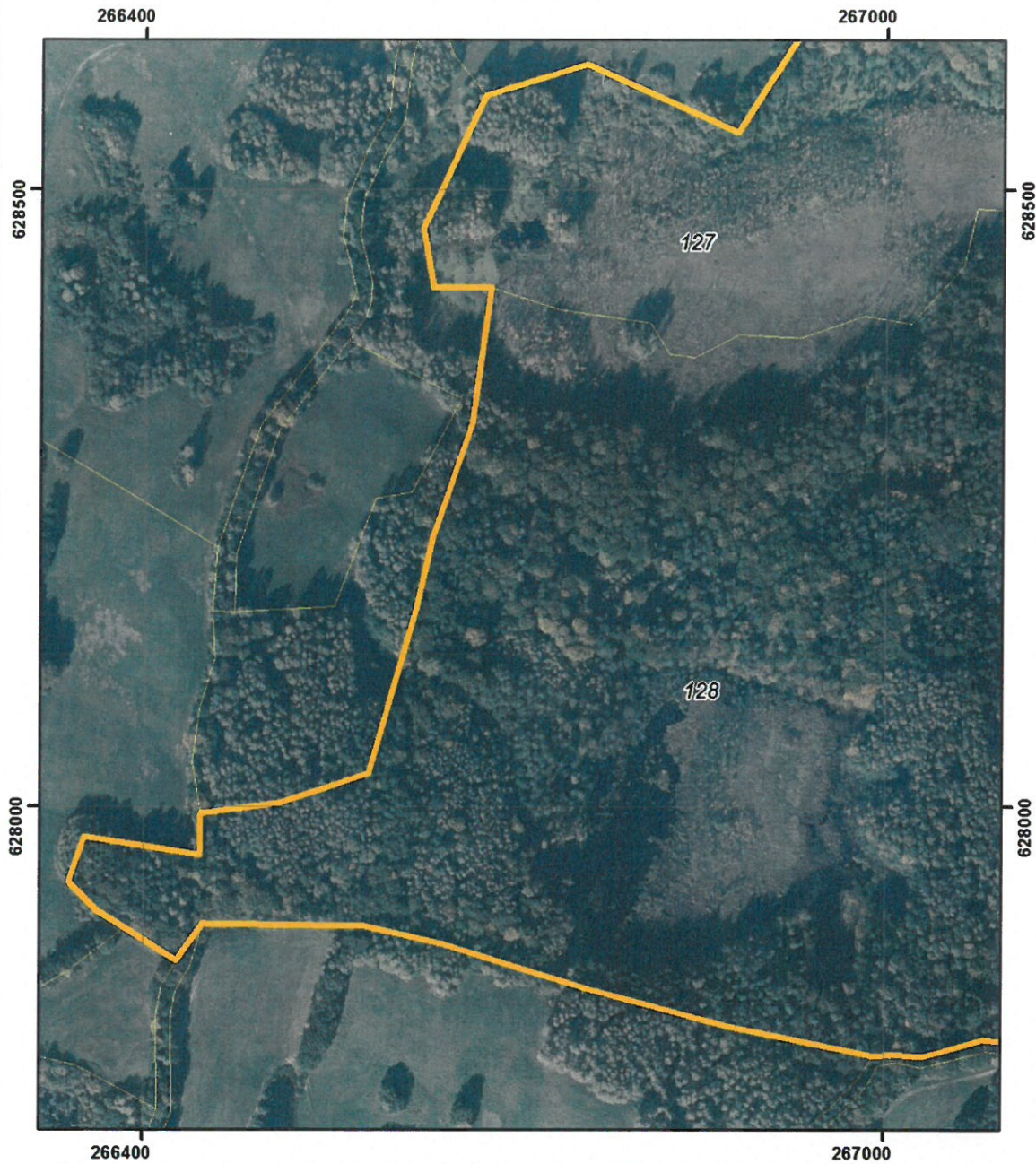
0 37,5 75 150 m



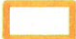

- System Identyfikacji Działek Rolnych
baza danych LPIS (08.04.2016 r.)
- Mapa topograficzna: Główny Urząd Geodezji i Kartografii
usługa przeglądania (21.06.2017 r.) aktualność podkładu (08.07.2013 r.)
- Ortofotomapa: Główny Urząd Geodezji i Kartografii
usługa przeglądania (08.07.2017 r.) aktualność podkładu (2010 r.)



POŁOŻENIE I PRZEBIEG GRANICY REZERWATU PRZYRODY
"GŁOWACZ"
ARKUSZ 2 Z 3



Objaśnienia:

-  Granica rezerwatu
-  Granice działek ewidencyjnych

układ współrzędnych: PL-1992

0 37,5 75 150 m



- System Identyfikacji Działek Rolnych
baza danych LPIS (08.04.2016 r.)
- Mapa topograficzna: Główny Urząd Geodezji i Kartografii
usługa przeglądania (21.06.2017 r.) aktualność podkładu (08.07.2013 r.)
- Ortofotomapa: Główny Urząd Geodezji i Kartografii
usługa przeglądania (08.07.2017 r.) aktualność podkładu (2010 r.)



POŁOŻENIE I PRZEBIEG GRANICY REZERWATU PRZYRODY
"GŁOWACZ"
ARKUSZ 3 Z 3



Objaśnienia:

-  Granica rezerwatu
-  Granice działek ewidencyjnych

układ współrzędnych: PL-1992

0 37,5 75 150 m

- System Identyfikacji Działek Rolnych
baza danych LPIS (08.04.2016 r.)
- Mapa topograficzna: Główny Urząd Geodezji i Kartografii
usługa przeglądania (21.06.2017 r.) aktualność podkładu (08.07.2013 r.)
- Ortofotomapa: Główny Urząd Geodezji i Kartografii
usługa przeglądania (08.07.2017 r.) aktualność podkładu (2010 r.)



Załącznik nr 2 do zarządzenia Regionalnego Dyrektora Ochrony Środowiska w Szczecinie z dnia 29 listopada 2017 r. w sprawie rezerwatu przyrody „Głowacz”

Położenie i przebieg granicy rezerwatu przyrody „Głowacz” w postaci wykazu współrzędnych punktów załamania granic według układu współrzędnych płaskich prostokątnych PL-1992.

Lp.	X	Y	Lp.	X	Y
1	628548,52	267406,09	37	627916,55	266361,05
2	628491,50	267376,64	38	627939,15	266339,49
3	628456,36	267361,59	39	627975,69	266352,24
4	628416,16	267338,18	40	627961,12	266446,20
5	628384,18	267342,85	41	627994,57	266446,93
6	628364,36	267292,42	42	628002,95	266510,63
7	628318,23	267262,46	43	628026,96	266582,15
8	628309,00	267279,72	44	628162,53	266620,97
9	628218,12	267255,43	45	628219,74	266634,24
10	628195,06	267347,29	46	628309,99	266665,39
11	628145,22	267338,44	47	628420,91	266680,59
12	628097,39	267304,93	48	628420,36	266633,87
13	628040,26	267307,98	49	628469,16	266625,43
14	627991,05	267318,20	50	628576,23	266675,81
15	627969,08	267322,98	51	628601,28	266757,44
16	627936,27	267310,39	52	628546,38	266880,35
17	627921,05	267304,13	53	628646,50	266943,38
18	627874,54	267268,87	54	628699,81	266916,22
19	627852,67	267225,53	55	628783,45	266913,78
20	627816,72	267182,87	56	628807,43	266891,37
21	627795,11	267158,39	57	628870,56	266911,44
22	627791,84	267142,11	58	628895,85	266993,88
23	627800,96	267119,54	59	628965,41	267030,85
24	627808,93	267100,65	60	629003,15	267054,55
25	627811,08	267080,54	61	629002,09	267079,49
26	627800,43	267043,89	62	628995,88	267222,71
27	627797,07	267031,32	63	628962,94	267354,66
28	627799,07	267006,97	64	628952,25	267537,55
29	627797,64	266991,54	65	628875,12	267594,78
30	627822,14	266874,41	66	628805,73	267639,47
31	627852,41	266760,09	67	628772,68	267605,54
32	627888,31	266643,02	68	628721,58	267556,34
33	627903,34	266579,76	69	628655,25	267480,19
34	627905,08	266448,71	70	628601,28	267426,66
35	627875,35	266427,20	71	628548,52	267406,09
36	627901,59	266385,07			

UZASADNIENIE

Zgodnie z art. 13 ust. 3 *in fine* ustawy z dnia 16 kwietnia 2004 r. o ochronie przyrody (Dz. U. z 2016 r., poz. 2134 z późn. zm.) zwanej dalej ustawą, regionalny dyrektor ochrony środowiska, w drodze aktu prawa miejscowego w formie zarządzenia, po zasięgnięciu opinii regionalnej rady ochrony przyrody, może zwiększyć obszar rezerwatu przyrody, zmienić cele ochrony, a w razie bezpowrotnej utraty wartości przyrodniczych, dla których rezerwat został powołany - zmniejszyć obszar rezerwatu przyrody albo zlikwidować rezerwat przyrody.

Rezerwat przyrody „Głowacz”, zwany dalej rezerwatem, został zarządzeniem Ministra Leśnictwa i Przemysłu Drzewnego z dnia 11 września 1985 r. w sprawie uznania za rezerwaty przyrody (M.P. Nr 7, poz. 60). Powierzchnia rezerwatu zgodnie z § 12 zarządzenia wynosiła 78,70 ha (§ 1), obejmując obszar lasu i torfowisk o łącznej powierzchni 78,70 ha w Leśnictwie Lublino, Nadleśnictwo Dobrzany, położony w gminie Ińsko w województwie szczecińskim, oznaczony w planie urzędzenia gospodarstwa leśnego na lata 1975-1985 jako oddziały lasu 127, 128. Cel ochrony obiektu stanowiło zachowanie krajobrazu moreny czołowej na terenie najwyższego wzniesienia w województwie szczecińskim oraz występujących na tym obszarze licznych interesujących i zróżnicowanych zbiorowisk roślinnych, przeważnie o charakterze naturalnym, oraz chronionych gatunków zwierząt.

Mając na względzie aktualne wytyczne Generalnego Dyrektora Ochrony Środowiska w zakresie redagowania zarządzeń regionalnego dyrektora ochrony środowiska dotyczących rezerwatów przyrody, § 1 projektu zarządzenia oraz załączniki zostały uwzględniają:

- 1) podawanie powierzchni rezerwatu przyrody wynikającej z powierzchni poligonu opisanego współrzędnymi punktów załamania granicy rezerwatu (matematycznej suma pola powierzchni rzutu);
- 2) przedstawienie przebiegu granicy rezerwatu przyrody za pomocą współrzędnych punktów jej załamania w układzie współrzędnych płaskich prostokątnych PL-1992 lub PL-2000, a współrzędne pierwszego punktu załamania granicy (rozpoczynającego) danego poligonu lub wyłączenia muszą być identyczne z ostatnim punktem (zamykającym);
- 3) zilustrowanie położenia rezerwatu na mapie opatrzonej: tytułem, podziałką liniową (w skali 1:5000), strzałką północy, siatką kilometrową w układzie współrzędnych płaskich prostokątnych PL-1992 lub PL-2000, mapą poglądową lokalizacji rezerwatu na terenie województwa, podaniem źródła i aktualności podkładu kartograficznego, logo i nazwą urzędu, podaniem pełnej nazwy źródła podkładów kartograficznych.

Zgodnie z ww. wytycznymi, wykorzystując dane systemu informacji przestrzennej, w zarządzeniu pozostawiono 2 załączniki w postaci mapy obszaru projektowanego rezerwatu oraz wykaz współrzędnych punktów załamania granic, sporządzonych w układzie współrzędnych płaskich prostokątnych PL-1992, o którym mowa w rozporządzeniu Rady Ministrów z dnia 15 października 2012 r. w sprawie państwowego systemu odniesień przestrzennych (Dz. U. z 2012 r., poz. 1247). Jednakże w oparciu o wytyczne podane w ww. pkt 1, matematyczna suma powierzchni rezerwatu wynosi obecnie 78,12 ha. Różnica 0,58 ha wynika w tym przypadku z przyjętego sposobu jej podawania w zarządzeniu. Zgodnie z danymi Ewidencji gruntów i budynków powiatu stargardzkiego (stan na dzień 01.01.2017 r.) wchodzące w granice rezerwatu działki ewidencyjne nr 127, 128 w obrębie Ścienne w gminie Ińsko i odpowiadające im wydzielienia leśne 127a-l, ~a, 128a-s, ~a, ~b Nadleśnictwa Dobrzany (według Planu urzędzenia lasu na lata 2011-2020) nadal zajmują powierzchnię 78,70 ha.

Ponadto, zarządzenie obejmuje dostosowanie danych dotyczących obiektu do obowiązujących przepisów prawnych, w tym określenie sprawującego nadzór – Regionalnego Konserwatora Przyrody w Szczecinie oraz określenie pełnych nazw rodzaju, typu i podtypu obiektu zgodnie z rozporządzeniem Ministra Środowiska z dnia 30 marca 2005 r. w sprawie rodzajów, typów i podtypów rezerwatów przyrody (Dz. U. Nr 60, poz. 533).

Cel ochrony rezerwatu z uwagi na reformę administracji publicznej z 1999 r. oraz faktu, iż szczyt Głowacz nie stanowi najwyższego wzniesienia w województwie zachodniopomorskim podlega zmianie z: „zachowanie krajobrazu moreny czołowej na terenie najwyższego wzniesienia w województwie szczecińskim oraz występujących na tym obszarze licznych interesujących i zróżnicowanych zbiorowisk roślinnych, przeważnie o charakterze naturalnym, oraz chronionych

gatunków zwierząt” na: „zachowanie rzeźby terenu charakterystycznej dla krajobrazu młodoglacjalnego, torfowisk mszarnych i mokradeł śródlęśnych, lasów bukowych i olsów oraz związanych z nimi lokalnych populacji rzadkich i zagrożonych gatunków roślin, grzybów i zwierząt”.

Ocena skutków regulacji (OSR) do projektu zarządzenia Regionalnego Dyrektora Ochrony Środowiska w Szczecinie w sprawie rezerwatu przyrody „Głowacz”:

1. Cel wprowadzenia zarządzenia

Celem wprowadzenia regulacji jest wypełnienie delegacji ustawowej zawartej w art. 13 ust. 3 ustawy z dnia 16 kwietnia 2004 r. o ochronie przyrody (Dz. U. z 2016 r., poz. 2134 z późn. zm.).

2. Konsultacje społeczne: Projekt został poddany konsultacjom społecznym.

Lista uczestników konsultacji społecznych:

- 1) Nadleśnictwo Dobrzany;
- 2) Regionalna Dyrekcja Lasów Państwowych w szczecinie;
- 3) Urząd Gminy i Miasta w Ińsku;
- 4) Starostwo Powiatowe w Stargardzie;
- 5) Zespół Parków Krajobrazowych Województwa Zachodniopomorskiego;
- 6) Regionalna Rada Ochrony Przyrody - Na podstawie art. 97 ust. 3 pkt. 2 ustawy o ochronie przyrody projekt zarządzenia został pozytywnie zaopiniowany przez Regionalną Radę Ochrony Przyrody w Szczecinie w dniu 4 sierpnia 2017 r.;
- 7) społeczeństwo – udział zagwarantowany poprzez wydanie obwieszczenia z dnia 22 czerwca 2017 r., znak: WOPN-ON.6200.15.2017.AR w sprawie możliwości zapoznania się z projektem oraz o możliwości i terminie wnoszenia do niego propozycji i uwag - podano do publicznej wiadomości poprzez publikację w Biuletynie Informacji Publicznej RDOŚ oraz wywieszenie na tablicy ogłoszeń: RDOŚ w Szczecinie oraz przesłanie do właściwych miejscowo Nadleśnictwa Dobrzany, RDLP w Szczecinie, ZPKWZ, Urzędu Gminy i Miasta Ińsko, Starostwa Powiatowego w Stargardzie z prośbą o jego wywieszenie na tablicach ogłoszeń przez okres 14 dni.

Uwagi i wnioski w przedmiotowej sprawie zostały wniesione przez:

- Nadleśniczego Nadleśnictwa Dobrzany w piśmie z dnia 05.07.2017 r., znak: ZG.7212.10.2017, gdzie zwrócono uwagę, iż zgodnie z danymi Ewidencji gruntów i budynków powiatu stargardzkiego powierzchnia działek ewidencyjnych nr 127 i 128 w obrębie Ścienne w gminie Ińsko, stanowiących powierzchnie rezerwatu, wynosi 78,70. Natomiast w projekcie zarządzenia rezerwat, wg wytycznych Generalnego Dyrektora Ochrony Środowiska, obejmuje obszar o powierzchni 78,12 ha. W związku z powyższym wniesiono o doprowadzenie do zgodności powierzchni rezerwatu podanej w projekcie zarządzenia z powierzchnią działek, wchodzących w jego skład, w Ewidencji gruntów i budynków. Do czasu naniesienia stosownych zmian, w projekcie lub w Ewidencji gruntów i budynków, Nadleśnictwo Dobrzany będzie uznawało, jako obowiązującą, powierzchnie rezerwatu wynikającą z Ewidencji gruntów i budynków,
- Dyrektora Regionalnej Dyrekcji Lasów Państwowych w Szczecinie w piśmie z dnia 10.07.2017 r., znak: ZO.7212.43.2017, gdzie poinformowano, iż według ewidencji gruntów i budynków powiatu stargardzkiego, ww. rezerwat zajmuje powierzchnie 78,70 ha. Przedstawiona różnica powierzchni wynika z pomiarów geodezyjnych przeprowadzonych w terenie a jedynie z zastosowanej graficznej metody obliczania powierzchni. W związku z powyższym poproszono o niedokonywanie zmian powierzchniowych w takiej formie. Ww. zmianę należy dokonać w oparciu o prace geodezyjne.
Odpowiedź: przygotowane obecnie zarządzenie oraz sposób podawania w nim powierzchni rezerwatu, jako matematycznej sumy pola powierzchni rzutu, wynika z Wytycznych Generalnego Dyrektora Ochrony Środowiska w zakresie redagowania zarządzeń regionalnego dyrektora ochrony środowiska dotyczących rezerwatów przyrody i dotyczy wszystkich aktów wydawanych dla rezerwatów w kraju. Powyższy sposób nie podlega kwestionowaniu ze strony tutaj. RDOŚ, jednak mając na względzie różnice powierzchni pomiędzy danymi z ewidencji a obliczeniami z oprogramowania GIS, już na etapie projektu zarządzenia są one sygnalizowane w uzasadnieniu oraz podawane do konsultacji zarówno zarządcy terenu, jak i właściwej miejscowo JST i Starostwa;
- Dyrektora Departamentu Zarządzania Zasobami Przyrody Generalnej Dyrekcji Ochrony Środowiska w piśmie z dnia 27.10.2017 r., znak: DZP-wo.6200.42.2017.MK, gdzie zwrócono uwagę iż w załączniku nr 1, w objaśnieniach do rysunku należy uporządkować i ujednoczyć sposób

przedstawiania danych dotyczących aktualności podkładu kartograficznego oraz dat odnoszących się do usług przeglądania. Jeżeli wskazana w projekcie zarządzenia data dotyczy usługi przeglądania, to w projekcie zarządzenia powinna widnieć data wczytania usługi i sporządzenia mapy (np. w formacie dd/mm/rrrr). Natomiast jeśli wskazana data dotyczy aktualności podkładu kartograficznego lub ortofotomapy, to w objaśnieniach do rysunku należy podać datę utworzenia zbioru danych – *odpowiedź: uwagę uwzględniono.*

Projekt zarządzenia, na podstawie art. 59 pkt 1 ustawy z dnia 23 stycznia 2009 r. o wojewodzie i administracji rządowej w województwie (Dz. U. z 2015 r. poz. 525 z późn. zm.), został uzgodniony przez Wojewodę Zachodniopomorskiego pismem z dnia 17 listopada 2017 r., znak: P-1.0522.69.2017.KD.

3. Wpływ regulacji na sektor finansów publicznych, w tym budżet państwa i budżety jednostek samorządu terytorialnego.

Mając na uwadze charakter niniejszej regulacji, zarządzenie nie pociąga za sobą skutków finansowych w budżecie państwa w części, której dysponentem jest Regionalny Dyrektor Ochrony Środowiska w Szczecinie.

Obecne „zmniejszenie” powierzchni rezerwatu o 0,58 ha powierzchni rezerwatu może mieć wpływ na sektor finansów JST – Gminy Ińsko w odniesieniu regulacji wynikających z przepisów ustawy z dnia 12 stycznia 1991 r. o podatkach i opłatach lokalnych (Dz. U. z 2016 r. poz. 716 z późn. zm.).

Przedmiotowy akt prawny dotyczy wyłącznie aktualizacji danych odnośnie istniejącej formy ochrony przyrody, a wszelkie ograniczenia i zakazy obowiązujące w jego granicach, niezmiennie wynikają wprost z ustawy o ochronie przyrody.

4. Wpływ regulacji na rynek pracy

Zarządzenie nie będzie miało bezpośredniego wpływu na rynek pracy.

5. Wpływ regulacji na konkurencyjność wewnętrzną i zewnętrzną gospodarki

Zarządzenie nie będzie miało wpływu na konkurencyjność wewnętrzną i zewnętrzną gospodarki.

6. Wpływ regulacji na sytuację i rozwój regionów

Zarządzenie nie będzie miało wpływu na sytuację i rozwój regionów.

7. Ocena pod względem zgodności z prawem Unii Europejskiej

Zarządzenie nie narusza zapisów zawartych w dyrektywach unijnych, dotyczy wyłącznie aktualizacji danych oraz dostosowania pod względem formalnoprawnych krajowej formy ochrony przyrody uznanej w roku 1984.

STARSZY SPECJALISTA
Regionalna Dyrekcja Ochrony Środowiska
w Szczecinie

Agnieszka Ractawska

w/z NACZELNIKA WYDZIAŁU
Ochrony Przyrody i Obszarów Natura 2000
Regionalna Dyrekcja Ochrony Środowiska
w Szczecinie

Marcin Dziubak

