



Szczecin, dnia 15 grudnia 2017 r.

REGIONALNY DYREKTOR OCHRONY ŚRODOWISKA W SZCZECINIE

WOPN-ON.6201.27.2017.AR

OBWIESZCZENIE

Działając na podstawie art. 13 ust. 3 ustawy z dnia 16 kwietnia 2004 r. o ochronie przyrody (Dz. U. z 2016 r., poz. 2314 z późn. zm.) informuję o możliwości zapoznania się z projektem zarządzenia Regionalnego Dyrektora Ochrony Środowiska w Szczecinie zmieniającego zarządzenie w sprawie ustanowienia zadań ochronnych dla rezerwatu przyrody „Świdwie”. Przedmiotowy projekt stanowi załącznik do niniejszego obwieszczenia.

Uwagi i propozycje do treści projektu składać można w terminie **do dnia 27 grudnia 2017 r.** pisemnie na adres: Regionalna Dyrekcja Ochrony Środowiska w Szczecinie, ul. Teofila Firlika 20, 71-637 Szczecin, faxem na nr: 91 4305 201 lub za pomocą środków komunikacji elektronicznej na adres sekretariat.szczecin@rdos.gov.pl (z podaniem tytułu wiadomości – „WOPN-ON.6201.27.2017.AR”) bez konieczności opatrywania ich bezpiecznym podpisem elektronicznym, o którym mowa w ustawie z dnia 5 września 2016 r. o usługach zaufania oraz identyfikacji elektronicznej (Dz. U. poz. 1579).

Informuję jednocześnie, iż odpowiedź na wszystkie wniesione uwagi i wnioski udzielona zostanie w formie obwieszczenia Regionalnego Dyrektora Ochrony Środowiska w Szczecinie, dlatego też nie będą udzielane żadne inne indywidualne odpowiedzi autorom uwag i wniosków. Powyższe obwieszczenie wydane zostanie do dnia 30 listopada 2017 r., a podpisane zarządzenie, w wersji cyfrowej, opublikowane na stronie Biuletynu Informacji Publicznej Regionalnej Dyrekcji Ochrony Środowiska w Szczecinie w zakładce „zarządzenia”:

<http://bip.szczecin.rdos.gov.pl/zarzadzenia-regionalnego-dyrektora-ochrony-srodowiska-w-szczecinie>.



p.o. Zastępcy Regionalnego Dyrektora
Ochrony Środowiska
w Szczecinie
Regionalny Konserwator Przyrody

Marcin Siedlecki
Marcin Siedlecki
2017-12-15

Załącznik do obwieszczenia Regionalna Dyrekcja Ochrony Środowiska w Szczecinie z dnia 15 grudnia 2017 r., znak: WOPN-ON.6201.27.2017.AR.

ZARZĄDZENIE
REGIONALNEGO DYREKTORA OCHRONY ŚRODOWISKA W SZCZECINIE
z dnia 2017 r.
zmieniające zarządzenie w sprawie ustanowienia zadań ochronnych dla rezerwatu przyrody „Świdwie”

Na podstawie art. 22 ust. 2 pkt 2 ustawy z dnia 16 kwietnia 2004 r. o ochronie przyrody (Dz. U. z 2016 r., poz. 2134 ze zm.¹⁾) zarządza się, co następuje.

§ 1. W zarządzeniu Nr 2/2016 Regionalnego Dyrektora Ochrony Środowiska w Szczecinie z dnia 1 marca 2016 r. w sprawie ustanowienia zadań ochronnych dla rezerwatu przyrody „Świdwie” z późn. zm.²⁾ wprowadza się następujące zmiany:

1) § 3 otrzymuje brzmienie:

„§ 3.1. Obszar rezerwatu objęty jest ochroną:

- 1) krajobrazową na łącznej powierzchni 0,60 ha, tj. teren działek ewidencyjnych nr 585/4 obręb Węgornik w gminie Police i nr 182/3 obręb Rzędziny w gminie Dobra,
- 2) czynną na powierzchni 903,44 ha, tj. pozostała powierzchnia rezerwatu.

2. Położenie obszarów objętych ochroną czynną i krajobrazową rezerwacie, w postaci mapy, przedstawia załącznik nr 3 do zarządzenia.”;

2) załącznik nr 3 otrzymuje brzmienie jak w załączniku do niniejszego zarządzenia.

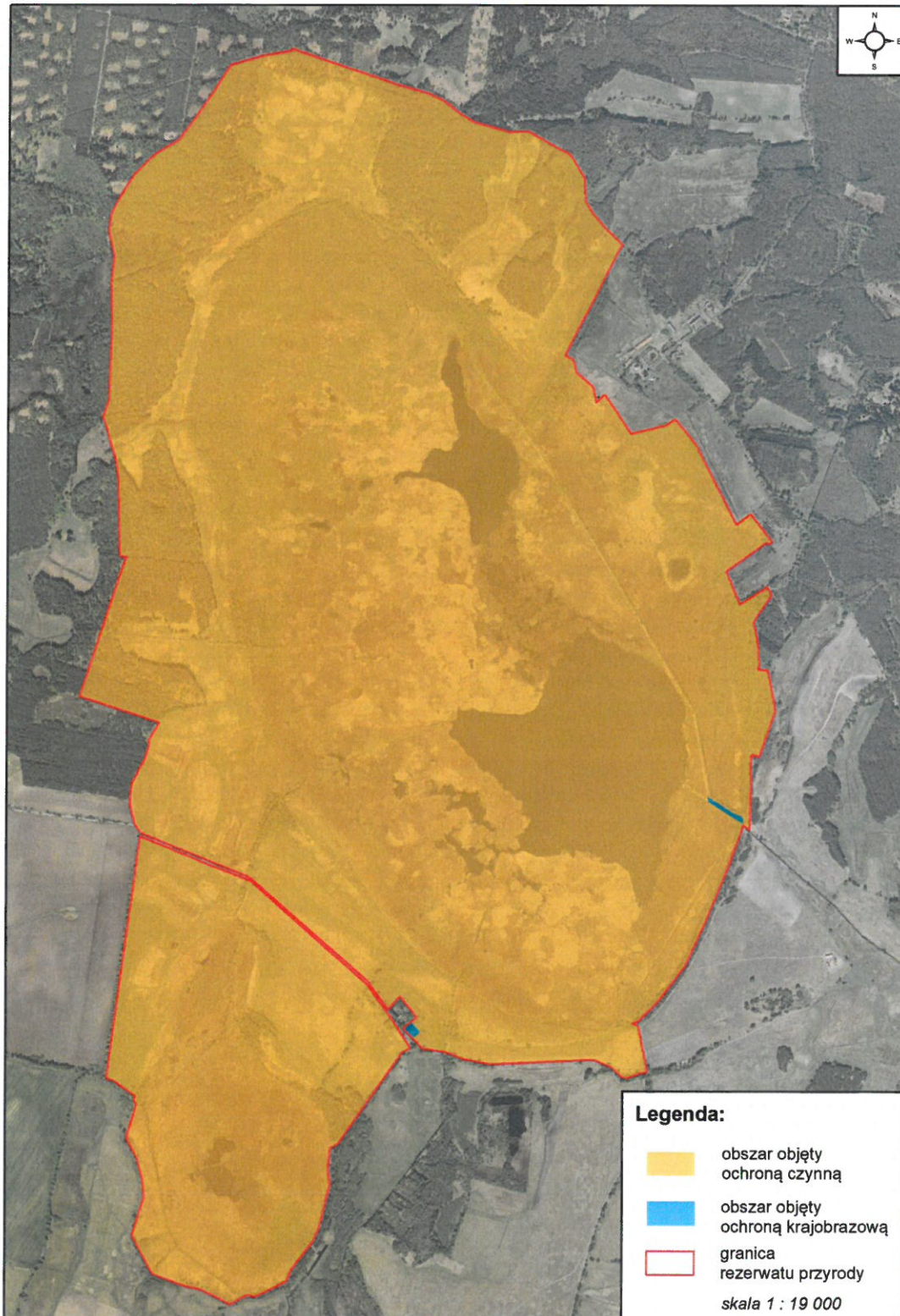
§ 2. Zarządzenie wchodzi w życie z dniem 29 grudnia 2017 r.

¹⁾ zmiany tekstu jednolitego wymienionej ustawy zostały ogłoszone w Dz. U. z 2016 r. poz. 2249 i 2260 oraz z 2017 r. poz. 60, 132, 1074, 1566 i 1595.

²⁾ wprowadzonymi zarządzeniem Regionalnego Dyrektora Ochrony Środowiska w Szczecinie z dnia 20 października 2016 r. zmieniającym zarządzenie w sprawie ustanowienia zadań ochronnych dla rezerwatu przyrody „Świdwie”.

**Załącznik do zarządzenia Regionalnego Dyrektora Ochrony Środowiska
w Szczecinie z dnia grudnia 2017 r. zmieniającego zarządzenie w
sprawie ustanowienia zadań ochronnych dla rezerwatu przyrody
„Świdwie”**

Załącznik nr 3 do zarządzenia 2016 Regionalnego Dyrektora Ochrony Środowiska w Szczecinie z dnia 1 marca 2016 r. w sprawie ustanowienia zadań ochronnych dla rezerwatu przyrody „Świdwie”.
Położenie obszarów objętych ochroną czynną i krajobrazową w rezerwacie przyrody „Świdwie”.



Uzasadnienie

Zadania ochronne dla rezerwatu przyrody zostały opracowane na podstawie art. 22 ust. 2 pkt 2 ustawy z dnia 16 kwietnia 2004 roku o ochronie przyrody (Dz. U. z 2016 r., poz. 2134 z późn. zm.), zgodnie z art. 22 ust. 3 tej ustawy. Przez zadania ochronne rozumie się wyszczególnienie ustalonych działań ochronnych, które wynikają z potrzeby przeciwdziałania stwierdzonym zagrożeniom i utrzymaniu celu ochrony rezerwatu.

Rezerwat przyrody „Świdwie” funkcjonuje obecnie na mocy zarządzenia Regionalnego Dyrektora Ochrony Środowiska w Szczecinie z dnia 15 grudnia 2017 r. w sprawie rezerwatu przyrody „Świdwie” (Dz. Urz. Woj. Zachodniopomorskiego poz. 5334) w celu zachowania awifauny w warunkach optymalnej struktury biotopów i krajobrazu roślinnego z dominującą rolą płytkiego jeziora Świdwie. Wymienionym powyżej aktem dokonano zwiększenia powierzchni rezerwatu do 904,04 ha.

Wejście w życie niniejszego zarządzenia ma na celu uporządkowanie kwestii wyznaczenia w rezerwacie obszarów objętych ochroną czynną i krajobrazową, w odniesieniu do wspomnianego powiększenia obiektu o 12,76 ha i obowiązującego zarządzenia Nr 2/2016 Regionalnego Dyrektora Ochrony Środowiska w Szczecinie z dnia 1 marca 2016 r. w sprawie ustanowienia zadań ochronnych dla rezerwatu przyrody „Świdwie” z późn. zm.

Ochroną krajobrazową w rezerwacie, tak jak dotychczas, pozostają objęte obszary o pewnym stopniu zagospodarowania, w szczególności: drogi, budynki, istniejące wieże widokowe zlokalizowane na działkach ewidencyjnych nr 585/4 obręb Węgornik w gminie Police i nr 182/3 obręb Rzędziny w gminie Dobra o łącznej powierzchni 0,60 ha. Podana wartość stanowi powierzchnię poligonu opisanego współrzędnymi punktów załamania granicy rezerwatu, tj. matematyczną sumę pola powierzchni rzutu (zgodna z Ewidencją gruntów i budynków powiatu polickiego powierzchnia ww. działek wynosi 0,60 ha). Pozostały obszar rezerwatu, tj. 903,44 ha, objęty jest ochroną czynną. Podana powierzchnia obszarów objętych poszczególnymi rodzajami ochrony w rezerwacie wynika z powierzchni poligonu opisanego współrzędnymi punktów załamania granicy ich przebiegu (matematycznej sumy pola powierzchni rzutu). Lokalizację ww. obszarów przedstawiono graficznie w załączniku nr 1 do niniejszego zarządzenia oraz za pomocą współrzędnych punktów załamania ich granic - w załączniku nr 2 do niniejszego zarządzenia.

Niniejsze zarządzenie nie spowoduje skutków dla budżetu Państwa oraz nie wpłynie na rynek pracy. Akt ten nie wpłynie również na konkurencyjność gospodarki i przedsiębiorczość, w tym na funkcjonowanie przedsiębiorstw i rozwój regionalny.

Projekt niniejszego zarządzenia poddano konsultacjom poprzez wydanie obwieszczenia z dnia 15 grudnia 2017 r., znak: WOPN-ON.6201.27.2017.AR w sprawie możliwości zapoznania się z projektem oraz o możliwości i terminie wnoszenia do niego propozycji i uwag - podano do publicznej wiadomości poprzez publikację w Biuletynie Informacji Publicznej RDOŚ, wywieszenie na tablicy ogłoszeń RDOŚ oraz przesłanie do właściwych miejscowo: Nadleśnictwa Trzebież, Regionalnej Dyrekcji Lasów Państwowych w Szczecinie, Urzędu Gminy w Dobrej, Urzędu Miejskiego w Policach, Starostwa Powiatowego w Policach, Regionalnego Zarządu Gospodarki Wodnej w Szczecinie, Zachodniopomorskiego Zarządu Melioracji i Urządzeń Wodnych w Szczecinie, Krajowego Ośrodka Wsparcia Rolnictwa O/T w Szczecinie z prośbą o jego wywieszenie na tablicach ogłoszeń przez okres 7 dni.