

ZARZĄDZENIE
REGIONALNEGO DYREKTORA OCHRONY ŚRODOWISKA W SZCZECINIE
z dnia 18 grudnia 2017 r.
w sprawie ustanowienia planu ochrony dla rezerwatu przyrody „Bukowskie Bagno”

Na podstawie art. 19 ust. 6 i art. 20 ust. 5 ustawy z dnia 16 kwietnia 2004 roku o ochronie przyrody (Dz. U. z 2016 r., poz. 2134 ze zm.¹⁾) zarządza się, co następuje.

§ 1.1. Ustanawia się plan ochrony dla rezerwatu przyrody „Bukowskie Bagno”, zwanego dalej „rezerwatem”.

2. Plan ochrony rezerwatu uwzględnia zakres planu zadań ochronnych dla części obszarów Natura 2000 Lasy Puszczy nad Drawą PLB320016 oraz Uroczyska Puszczy Drawskiej PLH320046, pokrywających się z rezerwatem.

3. Opis granic obszarów Natura 2000 Lasy Puszczy nad Drawą PLB320016 oraz Uroczyska Puszczy Drawskiej PLH320046, o których mowa w ust. 2, w postaci współrzędnych geograficznych punktów skrajnych granicy zawiera tabela stanowiąca załącznik nr 1 do zarządzenia.

4. Opis, o którym mowa w ust. 3 jest identyczny dla obu obszarów Natura 2000.

5. Mapę obszarów Natura 2000 Lasy Puszczy nad Drawą PLB320016 oraz Uroczyska Puszczy Drawskiej PLH320046, o których mowa w ust. 2, wraz z punktami, dla których określono współrzędne w załączniku nr 1 do zarządzenia, przedstawia załącznik nr 2 do zarządzenia.

§ 2.1. Celem ochrony przyrody w rezerwacie jest zachowanie kompleksu mechowisk źródłiskowych i torfowisk mszarnych z rzadką fauną i florą, w tym stanowisk reliktowych gatunków mszaków *Helodium blandowii*, *Paludella squarrosa*, *Tomenthypnum nitens* oraz rzadkich storczyków (*Liparis loeselii* i *Epipactis palustris*), a także ochrona relikтового jeziora ramienicowego Bukowo Małe oraz kompleksu starodrzewi dębowych, bukowych i grabowych w zlewni torfowiska.

2. Przyrodniczymi i społecznymi uwarunkowaniami realizacji celu, o którym mowa w ust. 1 są:

1) ochrona walorów rezerwatu:

- a) ekosystemu torfowiska wysokiego zdegradowanego, lecz zdolnego do naturalnej i stymulowanej regeneracji oraz torfowiska przejściowego i trzęsawisk wraz z populacjami rzadkich i chronionych organizmów,
- b) ekosystemu twarłowodne oligo- i mezotroficzne zbiorniki wodne z podwodnymi łąkami ramienic *Charetea*,
- c) ekosystemu torfowiskowego obejmującego siedliska górskie i nizinne torfowiska zasadowe o charakterze, młak, turzycowisk i mechowisk oraz torfowiska przejściowe i trzęsawiska (przeważnie z roślinnością z *Scheuchzerio-Caricetea*), a także związanych z powyższymi siedliskami populacji rzadkich i chronionych gatunków zwierząt,
- d) licznych populacji rzadkich i chronionych gatunków roślin naczyniowych i zarodnikowych,
- e) procesów akumulacji materii organicznej i sedimentacji torfu w fitocenozach torfotwórczych,
- f) ekosystemów leśnych obejmujących siedliska kwaśnej buczyny (*Luzulo pilosae-Fagetum*), kwaśne dąbrowy (*Quercion robori-petraeae*) oraz borów i lasów bagiennych (*Vaccinio uliginosi-Betuletum pubescentis*, *Vaccinio uliginosi-Pinetum*, *Pino mugo-Sphagnetum*, *Sphagno girgensohnii-Piceetum*) i brzożowo-sosnowych bagiennych lasów borealnych;

2) zaangażowanie instytucji i stowarzyszeń naukowych do prac związanych monitoringiem i badaniami naukowymi;

3) promowanie wiedzy o wartościach przyrodniczych rezerwatu oraz o podejmowanych zabiegach ochronnych wśród społeczności lokalnej.

¹⁾ zmiany tekstu jednolitego wymienionej ustawy zostały ogłoszone w Dz. U. z 2016 r. poz. 2249 i 2260 oraz z 2017 r. poz. 60, 132, 1074, 1566 i 1595.

§ 3.1. Identyfikację oraz określenie sposobów eliminacji lub ograniczania istniejących i potencjalnych zagrożeń wewnętrznych i zewnętrznych oraz ich skutków dla rezerwatu zawiera załącznik nr 3 do zarządzenia.

2. Identyfikację istniejących i potencjalnych zagrożeń dla zachowania właściwego stanu ochrony siedlisk przyrodniczych oraz gatunków roślin i zwierząt i ich siedlisk będących przedmiotami ochrony w części obszarów Natura 2000 Lasy Puszczy nad Drawą PLB320016 oraz Uroczyska Puszczy Drawskiej PLH320046, pokrywających się z rezerwatem, przedstawia tabela stanowiąca załącznik nr 4 do zarządzenia.

§ 4. Obszar rezerwatu objęty jest ochroną ścisłą.

§ 5. 1. Cele działań ochronnych dla części obszarów Natura 2000 Lasy Puszczy nad Drawą PLB320016 oraz Uroczyska Puszczy Drawskiej PLH320046, pokrywających się z rezerwatem, zawiera załącznik nr 5 do zarządzenia.

2. Działania ochronne dla części obszarów Natura 2000 Lasy Puszczy nad Drawą PLB320016 oraz Uroczyska Puszczy Drawskiej PLH320046, pokrywających się z rezerwatem, dotyczące monitoringu stanu przedmiotów ochrony oraz uzupełnienia stanu wiedzy o przedmiotach ochrony i uwarunkowaniach ich ochrony określono w załączniku nr 6 do zarządzenia.

§ 6. Zarządzenie wchodzi w życie po upływie 14 dni od dnia ogłoszenia.



p.o. Zastępcy Regionalnego Dyrektora
Ochrony Środowiska
w Szczecinie
Regionalny Konservator Przyrody

Marcin Szpilecki

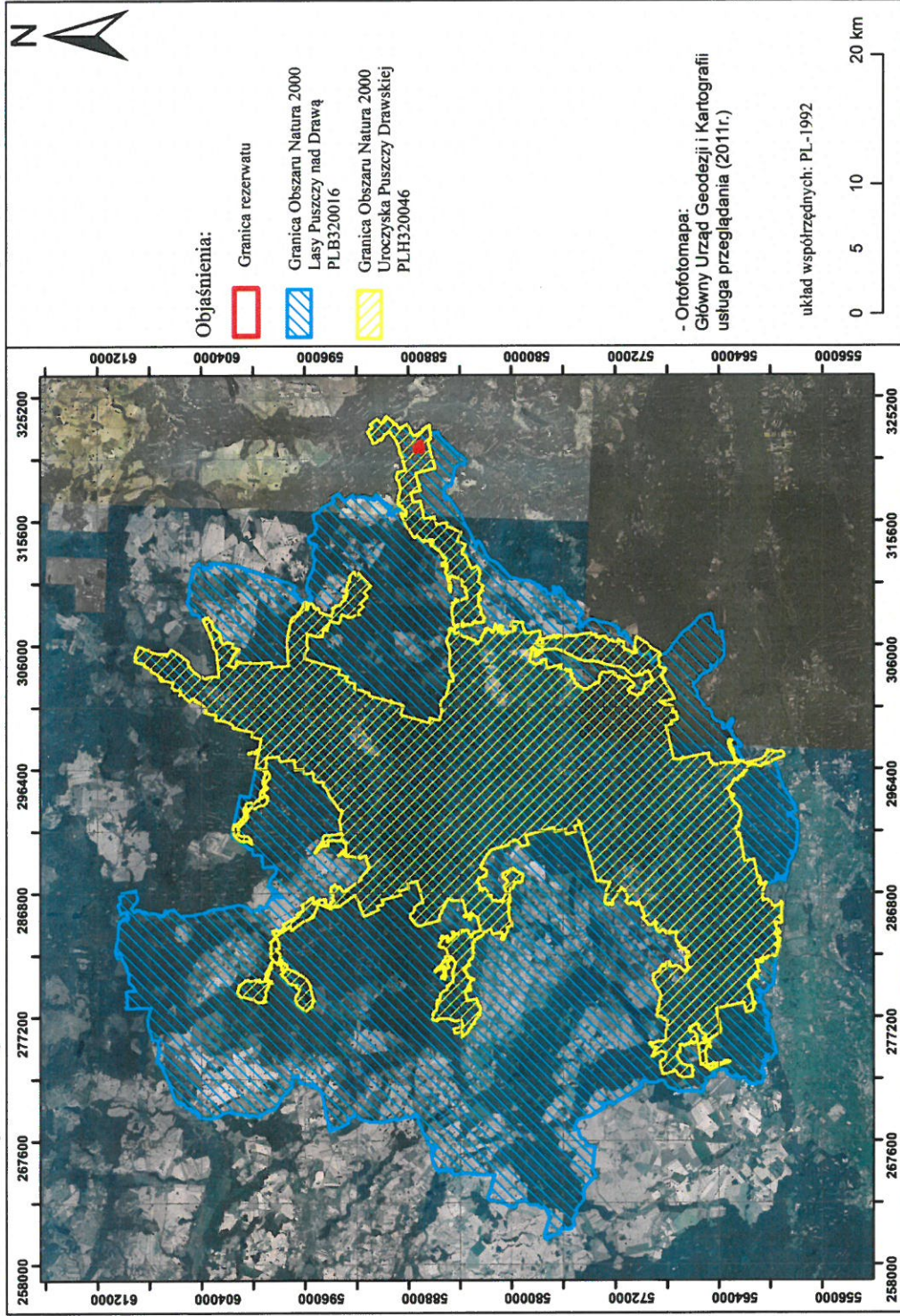
**Załącznik nr 1 do zarządzenia
Regionalnego Dyrektora Ochrony Środowiska w Szczecinie
z dnia 18 grudnia 2017 r.**

Opis granicy obszarów Natura 2000 Lasy Puszczy nad Drawą PLB320016 oraz Uroczyńska Puszczy Drawskiej PLH320046 pokrywających się z rezerwatem w formie listy współrzędnych punktów załamania granic obszarów w układzie współrzędnych płaskich prostokątnych PL-1992.

Lp.	X	Y	Lp.	X	Y	Lp.	X	Y
1	587106,87	321692,02	25	587134,66	321018,53	49	587523,17	321270,68
2	587091,43	321706,02	26	587112,97	321031,59	50	587518,41	321278,43
3	586990,57	321652,31	27	587070,49	321127,99	51	587484,66	321333,57
4	586997,08	321608,37	28	587123,32	321252,84	52	587460,95	321364,45
5	587006,92	321605,09	29	587114,25	321319,54	53	587432,90	321400,99
6	587009,73	321587,03	30	587077,96	321343,01	54	587385,11	321428,06
7	587013,18	321556,24	31	587068,89	321364,89	55	587370,26	321431,80
8	587009,27	321520,24	32	587113,18	321402,24	56	587354,98	321436,72
9	586986,19	321437,36	33	587220,96	321322,21	57	587325,38	321456,07
10	586946,95	321399,94	34	587332,48	321261,91	58	587306,18	321463,55
11	586939,88	321345,64	35	587302,06	321190,95	59	587271,54	321471,18
12	586934,08	321301,09	36	587308,47	321096,51	60	587255,98	321474,06
13	586959,29	321204,39	37	587331,42	321058,81	61	587241,37	321479,89
14	586923,08	321175,96	38	587309,53	321013,80	62	587219,87	321498,60
15	586917,95	321149,00	39	587406,51	320971,40	63	587211,51	321526,49
16	586910,83	321137,95	40	587443,60	321036,01	64	587212,31	321546,43
17	586903,43	321107,35	41	587461,48	321042,38	65	587218,87	321580,36
18	586906,00	321079,33	42	587491,30	321053,01	66	587220,43	321588,45
19	586916,52	321054,90	43	587511,58	321112,27	67	587193,91	321645,41
20	586957,53	321060,33	44	587512,08	321124,15	68	587162,51	321675,93
21	586984,58	321003,01	45	587510,84	321145,20	69	587136,15	321688,88
22	587013,56	320979,18	46	587511,47	321150,76	70	587128,64	321690,95
23	587060,58	320979,18	47	587516,53	321195,55	71	587106,87	321692,02
24	587126,01	321008,87	48	587526,94	321235,67			

**Załącznik nr 2 do zarządzenia
Regionalnego Dyrektora Ochrony Środowiska w Szczecinie
z dnia 18 grudnia 2017 r.**

Mapa obszarów Natura 2000 Lasy Puszczy nad Drawą PLB320016 oraz Uroczyska Puszczy Drawskiej PLH320046 pokrywających się z rezerwatem.



**Załącznik nr 3 do zarządzenia
Regionalnego Dyrektora Ochrony Środowiska w Szczecinie
z dnia 18 grudnia 2017 r.**

Identyfikacja oraz określenie sposobów eliminacji lub ograniczania istniejących i potencjalnych zagrożeń wewnętrznych i zewnętrznych oraz ich skutków.

Lp.	Identyfikacja istniejących i potencjalnych zagrożeń wewnętrznych i zewnętrznych	Sposób eliminacji lub ograniczania zagrożeń wewnętrznych i zewnętrznych
<i>Zagrożenia wewnętrzne istniejące</i>		
1.	Brak.	Brak.
<i>Zagrożenia wewnętrzne potencjalne</i>		
2.	Potencjalne zmiany stosunków wodnych, w tym wahania wód powierzchniowych i gruntowych oraz związana z powyższym ekspansja drzew i krzewów (głównie olszy czarnej <i>Alnus glutinosa</i> i wierzby <i>Salix sp.</i>) wynikająca z przesuszenia i eutrofizacji siedliska.	Kontrole stanu zachowania celu ochrony w rezerwacie na podstawie przeglądów (raz na rok bądź raz na 2 lata) prowadzonych w ramach obowiązków statutowych Regionalnej Dyrekcji Ochrony Środowiska w Szczecinie. W przypadku wystąpienia zagrożenia podjęcie działań zapobiegawczych. Utrzymanie sprawności technicznej (konserwacja) urządzenia piętrzącego zlokalizowanego na rowie przy południowo – zachodniej granicy rezerwatu.
<i>Zagrożenia zewnętrzne istniejące</i>		
3.	Brak.	Brak.
<i>Zagrożenia zewnętrzne potencjalne</i>		
4.	Inwazja gatunku obcego – tawuły kutnerowatej <i>Spiraea tomentosa</i> w granicach obszaru Natura 2000 i możliwość przedostanie się jej w granice rezerwatu.	Kontrole stanu zachowania celu ochrony w rezerwacie na podstawie przeglądów (raz na rok bądź raz na 2 lata) prowadzonych w ramach obowiązków statutowych Regionalnej Dyrekcji Ochrony Środowiska w Szczecinie. W przypadku wystąpienia zagrożenia podjęcie działań zapobiegawczych.

**Załącznik nr 4 do zarządzenia
Regionalnego Dyrektora Ochrony Środowiska w Szczecinie
z dnia 18 grudnia 2017 r.**

Identyfikacja istniejących i potencjalnych zagrożeń dla zachowania właściwego stanu ochrony przedmiotów ochrony w obszarach Natura 2000 Lasy Puszczy nad Drawą PLB320016 oraz Uroczyska Puszczy Drawskiej PLH320046.

Lp.	Przedmiot ochrony	Zagrożenia		Opis zagrożenia
		Istniejące	Potencjalne	
1.	3140 twardowodne oligo- i mezotroficzne zbiorniki wodne z podwodnymi łąkami ramienic <i>Charetea</i>	X. Brak zagrożeń i nacisków.	X. Brak zagrożeń i nacisków.	Nie potwierdzono występowania żadnych zagrożeń istniejących i potencjalnych względem przedmiotowego siedliska zachowanego obecnie w stanie właściwym (FV).

Lp.	Przedmiot ochrony	Zagrożenia		Opis zagrożenia
		Istniejące	Potencjalne	
2.	7140 torfowiska przejściowe i trzęsawiska (przeważnie z roślinnością z <i>Scheuchzerio-Caricetea</i>)	X. Brak zagrożeń i nacisków.	J02 – spowodowane przez człowieka zmiany stosunków wodnych. K02.01 – zmiana składu gatunkowego (sukcesja). I01 – obce gatunki inwazyjne.	Potencjalne zmiany stosunków wodnych, w tym wahania wód powierzchniowych i gruntowych oraz związana z powyższym ekspansja drzew i krzewów (głównie olszy czarnej <i>Alnus glutinosa</i> i wierzby <i>Salix sp.</i>) wynikająca z przesuszenia i eutrofizacji siedliska. Inwazja gatunku obcego – tawuły kutnerowatej (<i>Spiraea tomentosa</i>) w granicach obszaru Natura 2000 i możliwość przedostanie się jej w granice rezerwatu.
3.	7230 górskie i nizinne torfowiska zasadowe o charakterze, młak, turzycowisk i mechowisk	X. Brak zagrożeń i nacisków.	J02 – spowodowane przez człowieka zmiany stosunków wodnych. K02.01 – zmiana składu gatunkowego (sukcesja). I01 – obce gatunki inwazyjne.	Potencjalne zmiany stosunków wodnych, w tym wahania wód powierzchniowych i gruntowych oraz związana z powyższym ekspansja drzew i krzewów (głównie olszy czarnej i wierzby) wynikająca z przesuszenia i eutrofizacji siedliska. Inwazja gatunku obcego – tawuły kutnerowatej w granicach obszaru Natura 2000 i możliwość przedostanie się jej w granice rezerwatu.
4.	9110 kwaśne buczyny (<i>Luzulo pilosae-Fagetum</i>)	X. Brak zagrożeń i nacisków.	X. Brak zagrożeń i nacisków.	Nie potwierdzono występowania żadnych zagrożeń istniejących i potencjalnych względem przedmiotowego siedliska.
5.	9190 kwaśne dąbrowy (<i>Quercion roboripetraeae</i>)	X. Brak zagrożeń i nacisków.	X. Brak zagrożeń i nacisków.	Nie potwierdzono występowania żadnych zagrożeń istniejących i potencjalnych względem przedmiotowego siedliska.
6.	91D0 bory i lasy bagienne (<i>Vaccinio uliginosi-Betuletum pubescentis</i> , <i>Vaccinio uliginosi-Pinetum</i> , <i>Pino mugo-Sphagnetum</i> , <i>Sphagno girgensohnii-Piceetum</i>) i brzożowo-sosnowe bagienne lasy borealne	X. Brak zagrożeń i nacisków.	X. Brak zagrożeń i nacisków.	Nie potwierdzono występowania żadnych zagrożeń istniejących i potencjalnych względem przedmiotowego siedliska.
7.	1903 lipiennik Loesela <i>Liparis Loeseli</i>	X. Brak zagrożeń i nacisków.	J02 – spowodowane przez człowieka zmiany stosunków wodnych. M01 – zmiana	Potencjalne długookresowe oddziaływania na wody podziemne bądź zmiany hydrologiczno-klimatyczne mogą prowadzić do zakłóceń zasilania siedliska gatunku wodami podziemnymi objawiającego się jego przesuszeniem. Potencjalnie zagrożeniem może być także zarośnięcie torfowiska drzewami i krzewami (głównie olszą czarną i

Lp.	Przedmiot ochrony	Zagrożenia		Opis zagrożenia
		Istniejące	Potencjalne	
			czynników abiotycznych. K02.01 – zmiana składu gatunkowego (sukcesja).	wierzbą), do czego może dojść w konsekwencji przesuszenia.
8.	6216 sierpowiec błyszczący <i>Hamatocaulis vernikosus</i>	U - nieznane zagrożenie lub nacisk	U - nieznane zagrożenie lub nacisk	Nie określono zagrożeń z powodu niedostatecznego rozpoznania rozmieszczenia gatunku w obszarze Natura 2000.
9.	1013 poczwarówka Geyera <i>Vertigo geyeri</i>	X. Brak zagrożeń i nacisków.	J02 – spowodowane przez człowieka zmiany stosunków wodnych K02.01 – zmiana składu gatunkowego (sukcesja).	Długookresowe oddziaływania na wody podziemne bądź zmiany hydrologiczno-klimatyczne, potencjalnie mogą prowadzić do zakłóceń zasilania siedliska gatunku wodami podziemnymi objawiającego się ich przesuszeniem. Potencjalnie zagrożeniem może być także zarośnięcie torfowiska drzewami i krzewami (głównie olszy czarnej i wierzby), do czego może dojść w konsekwencji przesuszenia.
10.	1014 poczwarówka zwężona <i>Vertigo angustior</i>	X. Brak zagrożeń i nacisków.	J02 – spowodowane przez człowieka zmiany stosunków wodnych. K02.01 – zmiana składu gatunkowego (sukcesja).	Długookresowe oddziaływania na wody podziemne bądź zmiany hydrologiczno-klimatyczne, potencjalnie mogą prowadzić do zakłóceń zasilania siedliska gatunku wodami podziemnymi objawiającego się ich przesuszeniem. Potencjalnie zagrożeniem może być także zarośnięcie torfowiska drzewami i krzewami (głównie olszy czarnej i wierzby), do czego może dojść w konsekwencji przesuszenia.
11.	1042 zalotka większa <i>Leucorhinia pectoralis</i>	X. Brak zagrożeń i nacisków.	X. Brak zagrożeń i nacisków.	Nie potwierdzono występowania żadnych zagrożeń istniejących i potencjalnych względem przedmiotowego gatunku zachowanego obecnie w stanie właściwym (FV).
12.	1337 bóbr <i>Castor fiber</i>	X. Brak zagrożeń i nacisków.	X. Brak zagrożeń i nacisków.	Nie potwierdzono występowania żadnych zagrożeń istniejących i potencjalnych względem przedmiotowego gatunku zachowanego obecnie w stanie właściwym (FV).
13.	A127 żuraw <i>Grus grus</i>	X. Brak zagrożeń i nacisków.	X. Brak zagrożeń i nacisków.	Nie potwierdzono występowania żadnych zagrożeń istniejących i potencjalnych względem przedmiotowego gatunku zachowanego obecnie w stanie właściwym (FV).
14.	A236 dzięcioł czarny <i>Dryocopus martius</i>	X. Brak zagrożeń i nacisków.	X. Brak zagrożeń i nacisków.	Nie potwierdzono występowania żadnych zagrożeń istniejących i potencjalnych względem przedmiotowego gatunku zachowanego obecnie w stanie właściwym (FV).

**Załącznik nr 5 do zarządzenia
Regionalnego Dyrektora Ochrony Środowiska w Szczecinie
z dnia 18 grudnia 2017 r.**

Cele działań ochronnych w obszarach Natura 2000 Lasy Puszczy nad Drawą PLB320016 oraz Uroczyska Puszczy Drawskiej PLH320046.

Lp.	Przedmiot ochrony	Cel działań ochronnych
1.	3140 twardowodne oligo- i mezotroficzne zbiorniki wodne z podwodnymi łąkami ramienic <i>Charetea</i>	Utrzymanie właściwego stanu siedliska (FV) na łącznej powierzchni 0,29 ha poprzez utrzymanie właściwych warunków wodnych w zbiorniku, tj. w stanie zbliżonym do aktualnego.
2.	7140 torfowiska przejściowe i trzęsawiska (przeważnie z roślinnością z <i>Scheuchzerio-Caricetea</i>)	Utrzymanie właściwego stanu siedliska (FV) na łącznej powierzchni 1,33 ha poprzez utrzymanie właściwych warunków wodnych na torfowisku, tj. w stanie zbliżonym do aktualnego.
3.	7230 górskie i nizinne torfowiska zasadowe o charakterze, młak, turzycowisk i mechowisk	Utrzymanie właściwego stanu siedliska (FV) na łącznej powierzchni 5,72 ha poprzez utrzymanie właściwych warunków wodnych na torfowisku, tj. w stanie zbliżonym do aktualnego.
4.	9110 kwaśne buczyny (<i>Luzulo pilosae-Fagetum</i>)	Poprawa stanu siedliska (U1) w zakresie wskaźnika „martwe drewno” na skutek obowiązującej w rezerwacie ochrony ścisłej związanej z pozostawieniem terenu do naturalnego przebiegu procesów przyrodniczych.
5.	9190 kwaśne dąbrowy (<i>Quercion robori-petraeae</i>)	Poprawa stanu siedliska (U1) w zakresie wskaźnika „martwe drewno” na skutek obowiązującej w rezerwacie ochrony ścisłej związanej z pozostawieniem terenu do naturalnego przebiegu procesów przyrodniczych.
6.	91D0 bory i lasy bagienne (<i>Vaccinio uliginosi-Betuletum pubescentis</i> , <i>Vaccinio uliginosi-Pinetum</i> , <i>Pino mugo-Sphagnetum</i> , <i>Sphagno girgensohnii-Piceetum</i>) i brzożowo-sosnowe bagienne lasy borealne	Poprawa stanu siedliska (U1) w zakresie wskaźnika „martwe drewno” na skutek obowiązującej w rezerwacie ochrony ścisłej związanej z pozostawieniem terenu do naturalnego przebiegu procesów przyrodniczych.
7.	1903 lipiennik Loesela <i>Liparis Loeseli</i>	Utrzymanie stanu populacji w granicach rezerwatu w nie zmniejszającej się liczebności (minimum 100 osobników) poprzez zachowanie siedliska 7230 z niezakłóconymi warunkami hydrologicznymi.
8.	6216 sierpowiec błyszczący <i>Hamatocaulis vernicosus</i>	Uzupełnienie wiedzy o aktualnych zasobach, rozmieszczeniu i zagrożeniach gatunku w obszarze, w tym ocena stanu jego ochrony oraz określenie zagrożeń, a w razie potrzeby zaplanowanie odpowiednich działań ochronnych.
9.	1013 poczwarówka Geyera <i>Vertigo geyeri</i>	Utrzymanie stanu populacji, w granicach płatów siedliska 7230 górskie i nizinne torfowiska zasadowe o charakterze, młak, turzycowisk i mechowisk o łącznej powierzchni 5,72 ha, w nie zmniejszającej się liczebności (ok. 19 os/m ²) poprzez zachowanie siedliska gatunku z niezakłóconymi warunkami hydrologicznymi.
10.	1014 poczwarówka zwężona <i>Vertigo angustior</i>	Utrzymanie stanu populacji, w granicach płatów siedliska 7230 górskie i nizinne torfowiska zasadowe o charakterze, młak, turzycowisk i mechowisk o łącznej powierzchni 5,72 ha, w nie zmniejszającej się liczebności (ok. 115 os/m ²) poprzez zachowanie siedliska gatunku z niezakłóconymi warunkami hydrologicznymi.

Lp.	Przedmiot ochrony	Cel działań ochronnych
11.	1042 zalotka większa <i>Leucorhina pectoralis</i>	Utrzymanie stanu populacji, w granicach siedliska 3140 twardowodne oligo- i mezotroficzne zbiorniki wodne z podwodnymi łakami ramienic <i>Charetea</i> , w nie zmniejszającej się liczebności (ok. 10-24 samców/przypadających na metr bieżący linii brzegowej jeziora Bukowo Małe i zbiornika bez nazwy) poprzez zachowanie siedliska gatunku z niezakłóconymi warunkami hydrologicznymi.
12.	1337 bóbr <i>Castor fiber</i>	Utrzymanie właściwego stanu gatunku (FV) w granicach rezerwatu w nie zmniejszającej się liczebności (minimum 1 rodziny).
13.	A127 żuraw <i>Grus grus</i>	Utrzymanie właściwego stanu gatunku (FV), tj. populacji w granicach rezerwatu w nie zmniejszającej się liczebności (minimum 1 pary).
14.	A236 dzięcioł czarny <i>Dryocopus martius</i>	Utrzymanie w rezerwacie fragmentu terytorium 1 pary poprzez zachowanie starych i wypróchniałych drzew w drzewostanach rezerwatu umożliwiających gniazdowanie gatunku (utrzymanie w rezerwacie ochrony ścisłej).

**Załącznik nr 6 do zarządzenia
Regionalnego Dyrektora Ochrony Środowiska w Szczecinie
z dnia 18 grudnia 2017 r.**

Działania związane z uzupełnieniem stanu wiedzy o przedmiotach ochrony w obszarach Natura 2000 Natura 2000 Lasy Puszczy nad Drawą PLB320016 oraz Uroczyska Puszczy Drawskiej PLH320046 i uwarunkowaniach ich ochrony, działania w zakresie monitoringu stanu przedmiotów ochrony ze wskazaniem podmiotów odpowiedzialnych za ich wykonanie i obszarów ich wdrażania.

Lp.	Przedmiot ochrony	Zakres prac	Miejsce realizacji ²⁾	Termin wykonania	Podmiot odpowiedzialny
Działania dotyczące monitoringu stanu przedmiotów ochrony					
1.	3140 twardowodne oligo- i mezotroficzne zbiorniki wodne z podwodnymi łakami ramienic <i>Charetea</i>	Monitoring stanu zachowania siedliska na podstawie metodyki Głównego Inspektora Ochrony Środowiska.	737i, 738c – na łącznej powierzchni 1,33 ha.	Działanie należy przeprowadzić w pierwszych trzech latach obowiązywania planu następnie powtarzać co 6 lat.	RDOŚ w Szczecinie
2.	7140 torfowiska przejściowe i trzęsawiska (przeważnie z roślinnością z <i>Scheuchzeria-Caricetea</i>)	Monitoring stanu zachowania siedliska na podstawie metodyki Głównego Inspektora Ochrony Środowiska.	737d, h, i – na łącznej powierzchni 0,29 ha.	Działanie należy przeprowadzić w pierwszych trzech latach obowiązywania planu następnie powtarzać co 6 lat.	RDOŚ w Szczecinie
3.	7230 górskie i nizinne torfowiska zasadowe o charakterze młak, turzycowisk i mechowisk	Monitoring stanu zachowania siedliska na podstawie metodyki Głównego Inspektora Ochrony Środowiska.	737a, d, h, i – na łącznej powierzchni 5,72 ha.	Działanie należy przeprowadzić w pierwszych trzech latach obowiązywania planu następnie powtarzać co 6 lat.	RDOŚ w Szczecinie

²⁾ w wydzieleniach Nadleśnictwa Tuczno według Planu urządzenia lasu na lata 2015-2024. Podana powierzchnia siedlisk w jest wartością geometryczną, tj. przyjętą na podstawie oprogramowania GIS.

Lp.	Przedmiot ochrony	Zakres prac	Miejsce realizacji ²⁾	Termin wykonania	Podmiot odpowiedzialny
4.	9110 kwaśne buczyny (<i>Luzulo pilosae-Fagetum</i>)	Monitoring stanu zachowania siedliska na podstawie metodyki Głównego Inspektora Ochrony Środowiska.	737a, d, h, i – na łącznej powierzchni 5,81 ha.	Dwukrotnie w okresie obowiązywania planu ³⁾ .	RDOŚ w Szczecinie
5.	9190 kwaśne dąbrowy (<i>Quercion robori-petraeae</i>)	Monitoring stanu zachowania siedliska na podstawie metodyki Głównego Inspektora Ochrony Środowiska.	737f, 738b – na łącznej powierzchni 1,56 ha.	Dwukrotnie w okresie obowiązywania planu ⁴⁾ .	RDOŚ w Szczecinie
6.	91D0 bory i lasy bagienne (<i>Vaccinio uliginosi-Betuletum pubescentis</i> , <i>Vaccinio uliginosi-Pinetum</i> , <i>Pino mugo-Sphagnetum</i> , <i>Sphagno girgensohnii-Piceetum</i>) i brzożowo-sosnowe bagienne lasy borealne	Monitoring stanu zachowania siedliska na podstawie metodyki Głównego Inspektora Ochrony Środowiska.	737a, d, d, h, i, 738c – na łącznej powierzchni 6,76 ha.	Dwukrotnie w okresie obowiązywania planu ⁵⁾ .	RDOŚ w Szczecinie
7.	1903 lipiennik <i>Loesela Liparis Loeseli</i>	Monitoring stanu zachowania gatunku na podstawie metodyki Głównego Inspektora Ochrony Środowiska.	737a, d, h, i – na łącznej powierzchni 5,72 ha.	Raz na 3 lata, rozpocząć na przełomie lat 2019/2020.	RDOŚ w Szczecinie
8.	1013 poczwarówka <i>Geyera Vertigo geyeri</i>	Monitoring stanu zachowania gatunku na podstawie metodyki Głównego Inspektora Ochrony Środowiska.	737a, d, h, i, 738c – na łącznej powierzchni 6,01 ha.	Raz na 3 lata, rozpocząć na przełomie lat 2019/2020.	RDOŚ w Szczecinie
9.	1014 poczwarówka zwężona <i>Vertigo angustior</i>	Monitoring stanu zachowania gatunku na podstawie metodyki Głównego Inspektora Ochrony Środowiska.	737a, d, h, i, 738c – na łącznej powierzchni 6,01 ha..	Raz na 3 lata, rozpocząć na przełomie lat 2019/2020.	RDOŚ w Szczecinie
10.	1042 zalotka większa <i>Leucorhinia pectoralis</i>	Monitoring stanu zachowania gatunku na podstawie metodyki Głównego Inspektora Ochrony	Pas brzegowy jeziora Bukowo Małe i zbiornika bez nazwy w wydz. 737i,	Raz na 3 lata, rozpocząć na przełomie lat 2019/2020.	RDOŚ w Szczecinie

³⁾ w terminach spójnych z monitoringiem siedliska realizowanym w pozostałej części obszaru Natura 2000 Uroczyska Puszczy Drawskiej PLH320046, na podstawie obowiązującego planu zadań ochronnych.

⁴⁾ w terminach spójnych z monitoringiem siedliska realizowanym w pozostałej części obszaru Natura 2000 Uroczyska Puszczy Drawskiej PLH320046, na podstawie obowiązującego planu zadań ochronnych.

⁵⁾ w terminach spójnych z monitoringiem siedliska realizowanym w pozostałej części obszaru Natura 2000 Uroczyska Puszczy Drawskiej PLH320046, na podstawie obowiązującego planu zadań ochronnych.

Lp.	Przedmiot ochrony	Zakres prac	Miejsce realizacji ²⁾	Termin wykonania	Podmiot odpowiedzialny
		Środowiska.	738c – na łącznej długości około 450mb.		
11.	1337 bóbr <i>Castor fiber</i>	Monitoring stanu zachowania gatunku na podstawie metodyki Głównego Inspektora Ochrony Środowiska.	Cały obszar rezerwatu.	Raz na 3 lata, rozpocząć na przełomie lat 2019/2020.	RDOŚ w Szczecinie
12.	A127 żuraw <i>Grus grus</i>	Monitoring stanu zachowania gatunku na podstawie metodyki Głównego Inspektora Ochrony Środowiska.	Cały obszar rezerwatu.	Raz na 3 lata, pierwsze prace do wykonaniu w sezonie lęgowym w latach 2019-2020.	RDOŚ w Szczecinie
13.	A236 dzięcioł czarny <i>Dryocopus martius</i>	Monitoring stanu zachowania gatunku na podstawie metodyki Głównego Inspektora Ochrony Środowiska.	Cały obszar rezerwatu.	Raz na 3 lata, pierwsze prace do wykonaniu w sezonie lęgowym w latach 2019-2020.	RDOŚ w Szczecinie
Działania dotyczące uzupełnienia stanu wiedzy o przedmiotach ochrony i uwarunkowaniach ich ochrony					
14.	6216 sierpowiec błyszczący <i>Hamatocaulis vernikosus</i>	Uzupełnienie stanu wiedzy o przedmiocie ochrony (aktualnych zasobach, rozmieszczeniu i zagrożeniach gatunku w obszarze).	737a, d, h, i – na łącznej powierzchni 5,72 ha.	W sezonie wegetacyjnym w latach 2019-2020.	RDOŚ w Szczecinie

Uzasadnienie

Zgodnie z art. 19 ust. 6 ustawy z dnia 16 kwietnia 2004 roku o ochronie przyrody (Dz. U. z 2016 r., poz. 2134 z późn. zm.) regionalny dyrektor ochrony środowiska ustanawia dla rezerwatu przyrody plan ochrony, sporządzany zgodnie z art. 18 i 20 tej ustawy. Projekt planu sporządza się uwzględniając treść rozporządzenia Ministra Środowiska z dnia 12 maja 2005 r. w sprawie sporządzania projektu planu ochrony dla parku narodowego, rezerwatu przyrody i parku krajobrazowego, dokonywania zmian w tym planie oraz ochrony zasobów, tworów i składników przyrody (Dz. U. z 2005 r. Nr 94 poz. 794). Plany ochrony dla parku narodowego, rezerwatu przyrody lub parku krajobrazowego w części pokrywającej się z obszarem Natura 2000 powinny uwzględniać zakres planu zadań ochronnych dla obszaru Natura 2000, o którym mowa w art. 28 ustawy o ochronie przyrody, albo zakres planu ochrony dla obszaru Natura 2000, o którym mowa w art. 29 tejże ustawy. Plan ochrony może być zmieniony, jeżeli wynika to z potrzeb ochrony przyrody.

Rezerwat „Bukowskie Bagno” funkcjonuje na mocy zarządzenia Regionalnego Dyrektora Ochrony Środowiska w Szczecinie z dnia 7 grudnia 2017 r. w sprawie rezerwatu przyrody „Bukowskie Bagno” (Dz. Urz. Woj. Zachodniopomorskiego poz. 5216), na łącznej powierzchni 22,41 ha, w celu zachowania kompleksu mechowisk źródliskowych i torfowisk mszarnych z rzadką fauną i florą, w tym stanowisk reliktowych gatunków mszaków (*Helodium blandowii*, *Paludella squarrosa*, *Tomenthypnum nitens*) oraz rzadkich storczyków (*Liparis loeselii* i *Epipactis palustris*), a także ochrona relikтового jeziora ramienicowego Bukowo Małe oraz kompleksu starodrzewi dębowych, bukowych i grabowych w zlewni torfowiska.

Rezerwat zlokalizowany jest w całości w granicach dwóch obszarów Natura 2000 Uroczyska Puszczy Drawskiej PLH320046 oraz Lasy Puszczy nad Drawą PLB320016, w których przedmiotami ochrony są: 3140 twardowodne oligo- i mezotroficzne zbiorniki wodne z podwodnymi łąkami ramienic *Charetea*, 7140 torfowiska przejściowe i trzęsawiska (przeważnie z roślinnością z *Scheuchzeria-Caricetea*), 7230 górskie i nizinne torfowiska zasadowe o charakterze, młak, turzycowisk i mechowisk, 9110 kwaśne buczyny (*Luzulo pilosae-Fagetum*), 91D0 bory i lasy bagienne (*Vaccinio uliginosi-Betuletum pubescentis*, *Vaccinio uliginosi-Pinetum*, *Pino mugo-Sphagnetum*, *Sphagno girgensohnii-Piceetum*) i brzożowo-sosnowe bagienne lasy borealne, 1903 lipiennik Loesela *Liparis Loeseli*, 6216 sierpowiec błyszczący *Hamatocaulis vernikosus*, 1013 poczwarówka Geyera *Vertigo geyeri*, 1014 poczwarówka zwężona *Vertigo angustior*, 1042 zalotka większa *Leucorhina pectoralis*, 1337 bóbr *Castor fiber*, A127 żuraw *Grus grus*, A236 dzięcioł czarny *Dryocopus martius*.

Z uwagi na powyższe i art. 20 ust. 5 ustawy o ochronie przyrody niniejszy plan ochrony rezerwatu uwzględnia zakres planu zadań ochronnych ww. obszarów, w tym:

- 1) opis granic obszaru i mapę obszaru Natura 2000 – 100% terenu rezerwatu zlokalizowane jest w granicach każdego z ww. obszarów;
- 2) identyfikację istniejących i potencjalnych zagrożeń dla zachowania właściwego stanu ochrony gatunków roślin, zwierząt i siedlisk przyrodniczych stanowiących przedmiot ochrony w obszarach;
- 3) cele działań ochronnych dla ww. gatunków oraz siedlisk;
- 4) określenie działań ochronnych dla ww. przedmiotów ochrony, w tym w szczególności działań dotyczących: monitoringu stanu przedmiotów ochrony oraz monitoringu realizacji celów, o których mowa w pkt 3 i uzupełnienia stanu wiedzy o jednym z przedmiotów ochrony i uwarunkowaniach jego ochrony, tj. sierpowca błyszczącego ze wskazaniem podmiotu odpowiedzialnego za jego wykonanie i obszaru jego wdrażania. Wyjaśnienia wymaga obecność gatunku, skąd nie podany w dokumentacji rezerwatu i dokumentacji do planu ochrony, ale wzmiankowany ustnie przez Wołękę L., na podstawie późniejszych obserwacji terenowych (dane niepublikowane), jako liczny.

Dokumentacją wyjściową dla opracowania przedmiotowego projektu zarządzenia były opracowania pn. „Dokumentacja i plan ochrony rezerwatu przyrody Bukowskie Bagno - wykonano w ramach projektu: Ochrona torfowisk alkalicznych (7230) w młodoglacjalnym krajobrazie Polski północnej” (Wołęko L., Stańko R., Ruta R., Horabik D., Gawroński A., Gawrońska A., Kwaśny Ł., Świebodzin – Poznań, 2014-2015), „Dokumentacja projektu planu zadań ochronnych obszaru Natura 2000 Lasy Puszczy nad Drawą PLB320016” (Jermaczek A., Krzyśków T., Chapiński P., Kwaśny Ł., Żmihorski M., 2014) oraz „Dokumentacja projektu planu zadań ochronnych obszaru Natura 2000

Uroczyska Puszczy Drawskiej PLH320046 w województwach zachodniopomorskim, lubuskim i wielkopolskim” (Klub Przyrodników, Taxus SI, 2014).

W trakcie opracowywania ww. dokumentacji nie zidentyfikowano żadnych istniejących zagrożeń dla celu ochrony rezerwatu i przedmiotów ochrony obszarów Natura 2000. Zidentyfikowane zagrożenia mają wyłącznie status „potencjalnych” w odniesieniu do zmiany warunków hydrologicznych w siedliskach i ekspansji gatunku obcego – tawuły kutnerowatej *Spiraea tomentosa*. Uwzględniając powyższe:

- rezerwat objęty został ochroną ścisłą,
- nie udostępniono obszaru rezerwatu dla celów edukacyjnych, turystycznych, rekreacyjnych, sportowych, amatorskiego połowu ryb i rybactwa ze względu na brak uzasadnionej potrzeby ich wyznaczenia oraz sprzeczność ewentualnej działalności w tym zakresie z celami ochrony przyrody,
- nie udostępniono obszaru rezerwatu dla celów realizacji badań naukowych z uwagi na brak możliwości jednoznacznego określenia zakresu lub rodzaju dopuszczanych badań, które nie oddziaływałyby negatywnie na cel ochrony rezerwatu. Wykonanie badań w tym przypadku będzie uzależnione od uzyskania indywidualnego zezwolenia regionalnego dyrektora ochrony środowiska na podstawie art. 15 ust. 1 pkt 24 ustawy o ochronie przyrody,
- nie wyznaczono w rezerwacie miejsc do prowadzenia działalności wytwórczej, handlowej i rolniczej ze względu na brak uzasadnionej potrzeby ich wyznaczenia oraz sprzeczność ewentualnej działalności w tym zakresie z celami ochrony przyrody.

Z uwagi na lokalizację rezerwatu w otoczeniu lasów gospodarczych Nadleśnictwa Tuczo oraz brak istniejących zagrożeń zewnętrznych, nie wprowadzono także ustaleń do studium uwarunkowań i kierunków zagospodarowania przestrzennego gminy Człopa, miejscowych planów zagospodarowania przestrzennego gminy Człopa oraz planu zagospodarowania województwa zachodniopomorskiego, dotyczące eliminacji lub ograniczenia zagrożeń zewnętrznych dla rezerwatu oraz nie wprowadza się wskazań do zmian w istniejących studiach uwarunkowań i kierunków zagospodarowania przestrzennego gminy Człopa, miejscowych planach zagospodarowania przestrzennego gminy Człopa, planach zagospodarowania przestrzennego województwa zachodniopomorskiego oraz planach zagospodarowania przestrzennego morskich wód wewnętrznych, morza terytorialnego i wyłącznej strefy ekonomicznej dotyczące eliminacji lub ograniczenia zagrożeń wewnętrznych lub zewnętrznych niezbędnych dla utrzymania lub odtworzenia właściwego stanu ochrony siedlisk przyrodniczych oraz gatunków roślin i zwierząt, dla których ochrony wyznaczono obszary Natura 2000 Lasy Puszczy nad Drawą PLB320016 oraz Uroczyska Puszczy Drawskiej PLH320046.

Analizując ww. dokumentację, w odniesieniu do obszarów 2000 Uroczyska Puszczy Drawskiej PLH320046 oraz Lasy Puszczy nad Drawą PLB320016 nie stwierdzono potrzeby, ustanowienia planu ochrony dla przedmiotowych obszarów Natura 2000, ani umieszczenia w niniejszym zarządzeniu: działań ochronnych dla ww. przedmiotów ochrony ze wskazaniem podmiotów odpowiedzialnych za ich wykonanie i obszarów ich wdrażania, w tym w szczególności działań dotyczących ochrony czynnej siedlisk przyrodniczych, gatunków roślin i zwierząt oraz ich siedlisk, monitoringu realizacji działań ochronnych, wskazań do zmian w istniejących studiach uwarunkowań i kierunków zagospodarowania przestrzennego gmin, miejscowych planach zagospodarowania przestrzennego, planach zagospodarowania przestrzennego województw oraz planach zagospodarowania przestrzennego morskich wód wewnętrznych, morza terytorialnego i wyłącznej strefy ekonomicznej dotyczące eliminacji lub ograniczenia zagrożeń wewnętrznych lub zewnętrznych, niezbędnych dla utrzymania lub odtworzenia właściwego stanu ochrony siedlisk przyrodniczych oraz gatunków roślin i zwierząt, dla których ochrony wyznaczono oba obszary Natura 2000. W granicach rezerwatu przyrody obowiązuje ochrona ścisła, gwarantująca całkowite i trwałe zaniechanie bezpośredniej ingerencji człowieka w stan ekosystemów, tworów i składników przyrody oraz w przebieg procesów przyrodniczych, a w przypadku ornitofauny - całoroczną ochronę należących do nich osobników i stadiów ich rozwoju.

Ocena skutków regulacji (OSR) do projektu zarządzenia Regionalnego Dyrektora Ochrony Środowiska w Szczecinie w sprawie ustanowienia planu ochrony dla rezerwatu przyrody „Bukowskie Bagno”:

- 1) Cel wprowadzenia zarządzenia - wypełnienie delegacji ustawowej zawartej w art. 19 ust. 6 ustawy z dnia 16 kwietnia 2004 r. o ochronie przyrody (Dz. U. z 2016 r., poz. 2134 z późn. zm.);

- 2) Konsultacje społeczne - projekt został poddany konsultacjom społecznym. Lista uczestników konsultacji społecznych:
- a) Rada Miejska w Człopie - Rada nie zajęła stanowiska w przedmiotowej sprawie w terminie 30 dni, więc w myśl art. 89 ust. 3 ustawy z dnia 8 marca 1990 r. o samorządzie gminnym (Dz. U. z 2017 r., poz. 1875 z późn. zm.), rozstrzygnięcie uznane zostało za przyjęte w brzmieniu przedłożonym,
 - b) Nadleśnictwo Tuczo,
 - c) Regionalna Dyrekcja Lasów Państwowych w Pile,
 - d) Starostwo Powiatowe w Wałczu,
 - e) Urząd Miasta i Gminy Człopa,
 - f) Regionalny Zarząd Gospodarki Wodnej w Poznaniu,
 - g) Klub Przyrodników,
 - h) społeczeństwo – udział społeczeństwa na zasadach i w trybie określonych w ustawie z dnia 3 października 2008 r. o udostępnianiu informacji o środowisku i jego ochronie, udziale społeczeństwa w ochronie środowiska oraz o ocenach oddziaływania na środowisko (Dz. U. 2017 r., poz. 1405) poprzez wydanie:
 - obwieszczenia RDOŚ w Szczecinie z dnia 6 listopada 2014 r., znak: WOPN-ON.6202.9.2014.AR o zamiarze przystąpienia do zmiany planu ochrony (podano do publicznej wiadomości poprzez publikację w Biuletynie Informacji Publicznej RDOŚ w dniu 06.11.2014 r. wydruk w prasie o zasięgu regionalnym, wywieszenie na tablicy ogłoszeń RDOŚ w Szczecinie w terminie 06.11.2014 r. - 30.01.2015 r. oraz przesłanie obwieszczenia do właściwych miejscowo: Urzędu Miasta i Gminy Człopa, Starostwa Powiatowego w Wałczu, Nadleśnictwa Tuczo, RDLP w Pile, RZGW w Poznaniu z prośbą o jego wywieszenie na tablicach ogłoszeń przez okres ponad 21 dni. Odnośnie zamierzenia nie wpłynęły żadne uwagi i wnioski,
 - obwieszczenia RDOŚ w Szczecinie z dnia 30 października 2017 r., znak: WOPN-ON.6202.1.2017.AR w sprawie możliwości zapoznania się z projektem oraz o możliwości i terminie wnoszenia do niego propozycji i uwag - podano do publicznej wiadomości poprzez publikację w Biuletynie Informacji Publicznej RDOŚ, wydruk w prasie o zasięgu regionalnym, wywieszenie na tablicy ogłoszeń RDOŚ w Szczecinie oraz przesłanie do właściwych miejscowo Urzędu Miasta i Gminy Człopa, Starostwa Powiatowego w Wałczu, Nadleśnictwa Tuczo, RDLP w Pile, RZGW w Poznaniu z prośbą o ich wywieszenie przez okres 21 dni. W trakcie konsultacji uwagi i wnioski wniesione zostały przez:
 - Generalna Dyrekcja Ochrony Środowiska w mailu z dnia 08.11.2017 r., gdzie:
 - ✓ zwrócono uwagę, iż liczba mnoga w § 2 ust.1 pkt 1 lit c) wskazuje, że powinno znaleźć się więcej niż 1 siedlisko – jeżeli nie to proszę poprawić na liczbę pojedynczą – *odpowiedź: zapis przeredagowano na: „ekosystemu torfowiskowego obejmującego siedliska górskie i nizinne torfowiska zasadowe o charakterze, młak, turzycowisk i mechowisk oraz torfowiska przejściowe i trzęsawiska (przeważnie z roślinnością z Scheuchzeria-Caricetea), a także związanych z powyższymi siedliskami populacji rzadkich i chronionych gatunków zwierząt”*,
 - ✓ w lp. 8 załącznika nr 5 do zarządzenia w celach działań ochronnych w odniesieniu do przedmiotu ochrony: 6216 sierpowiec błyszczący *Hamatocaulis vernikosus* zaproponowano dodanie zapisu: „oraz określenie zagrożeń...”(co pośrednio wynika też z zapisów załącznika nr 6), „... a w razie potrzeby zaplanowanie odpowiednich działań ochronnych” – *odpowiedź: zapis uzupełniono, zgodnie z sugestią,*
 - ✓ wskazano, iż w lp. 9 i lp. 10 załącznika nr 5 do zarządzenia, w celach działań ochronnych w odniesieniu do przedmiotów ochrony: 1013 poczwarówka Geyera *Vertigo geyeri* i 1014 poczwarówka zwężona *Vertigo angustior* należy wyjaśnić zagęszczenie dotyczy całego rezerwatu, czy też wyłącznie miejsca występowania/siedliska (jeżeli zachodzi drugi z wymienionych przypadków, to proszę o podanie przynajmniej przybliżonej powierzchni) – *odpowiedź: zapis w lp. 9 skorygowano na: „Utrzymanie stanu populacji, w granicach płatów siedliska 7230 górskie i nizinne torfowiska zasadowe o charakterze, młak, turzycowisk i mechowisk o łącznej powierzchni 5,72 ha, w nie zmniejszającej się liczebności (ok.19 os/m²) poprzez zachowanie siedliska gatunku z niezakłóconymi*

warunkami hydrologicznymi” i lp. 10 na: „Utrzymanie stanu populacji, w granicach płatów siedliska 7230 górskie i nizinne torfowiska zasadowe o charakterze, młak, turzycowisk i mechowisk o łącznej powierzchni 5,72 ha, w nie zmniejszającej się liczebności (ok. 115 os/m²) poprzez zachowanie siedliska gatunku z niezakłóconymi warunkami hydrologicznymi”,

- ✓ odnośnie lp. 11 załącznika nr 5 do zarządzenia, w celach działań ochronnych w odniesieniu do przedmiotu ochrony: 1042 zalotka większa *Leucorhinia pectoralis* przedstawiono uwagę jw. oraz zwrócono się o doprecyzowanie, czy zapis mb należy rozumieć jako metry bieżące? Jeżeli tak, to poproszono o wskazanie obiektu, którego dotyczą – tj. linii brzegowej, granicy rezerwatu itp. Czy proponowana liczebność ma sens? – odpowiedź: przyjęcie ww. sposobu podawania liczebności wynika z przyjętej metodyki prowadzenia monitoringu gatunku (GIOŚ). Ostatecznie zapis w lp. 11 skorygowano na: „Utrzymanie stanu populacji, w granicach siedliska 3140 twardowodne oligo- i mezotroficzne zbiorniki wodne z podwodnymi łakami ramienic *Charatea*, w nie zmniejszającej się liczebności (ok. 10-24 samców/przypadających na metr bieżący linii brzegowej jeziora Bukowo Małe i zbiornika bez nazwy) poprzez zachowanie siedliska gatunku z niezakłóconymi warunkami hydrologicznymi”.

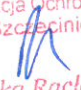
Projekt zarządzenia, na podstawie art. 59 pkt 1 ustawy z dnia 23 stycznia 2009 r. o wojewodzie i administracji rządowej w województwie (Dz. U. z 2015 r. poz. 525 z późn. zm.), został uzgodniony przez Wojewodę Zachodniopomorskiego pismem z dnia 15 grudnia 2017 r., znak: P-1.0522.84.2017.KD.


3) Wpływ regulacji na sektor finansów publicznych, w tym budżet państwa i budżety jednostek samorządu terytorialnego - zarządzenie będzie miało wpływ na wydatki budżetu państwa w zasobach Regionalnego Dyrektora Ochrony Środowiska w Szczecinie w związku z potrzebą oznakowania rezerwatu oraz realizacji monitoringu i uzupełnienia stanu wiedzy o przedmiocie ochrony w obszarze Uroczyska Puszczy Drawskiej PLH320046. W przeciągu 20 lat obowiązywania planu ochrony wydatkowane zostanie na ten cel około 45000 zł;

4) Wpływ regulacji na rynek pracy - zarządzenie będzie miało wpływ na rynek pracy w związku z realizacją monitoringu, którego wykonawcy wylaniani będą na podstawie przepisów ustawy z dnia 29 stycznia 2004 r. Prawo zamówień publicznych (Dz. U. poz. 2164 z późn. zm.);

5) Wpływ regulacji na konkurencyjność wewnętrzną i zewnętrzną gospodarki oraz na sytuację i rozwój regionów – brak;

6) Ocena pod względem zgodności z prawem Unii Europejskiej - zarządzenie nie narusza zapisów zawartych w dyrektywach unijnych.

STARSZY SPECJALISTA
Regionalna Dyrekcja Ochrony Środowiska
w Szczecinie

Agnieszka Raclawska

w/z NACZELNIKA WYDZIAŁU
Ochrony Przyrody i Obszarów Natura 2000
Regionalna Dyrekcja Ochrony Środowiska
w Szczecinie

Marcin Dziubak

