

**PROJEKT**

**ZARZĄDZENIE**  
**REGIONALNEGO DYREKTORA OCHRONY ŚRODOWISKA W SZCZECINIE**  
z dnia ..... 2018 r.  
**w sprawie uznania za rezerwat przyrody „Mechowisko Manowo”**

Na podstawie art. 13 ust. 3 ustawy z dnia 16 kwietnia 2004 r. o ochronie przyrody (Dz. U. z 2016 r., poz. 2134 ze zm.<sup>1)</sup>) zarządza się, co następuje.

§ 1.1. Uznaje się za rezerwat przyrody pod nazwą „Mechowisko Manowo”, zwany dalej „rezerwatem”, obszar o łącznej powierzchni 55,47 ha, położony na terenie gminy Manowo, w powiecie koszalińskim, w województwie zachodniopomorskim.

2. Przebieg granicy rezerwatu w postaci współrzędnych punktów ich załamania w układzie współrzędnych płaskich prostokątnych PL-1992 zawiera załącznik nr 1 do zarządzenia.

3. Położenie rezerwatu obrazuje mapa, stanowiąca załącznik nr 2 do zarządzenia.

§ 2. Celem ochrony przyrody w rezerwacie jest zachowanie kompleksu torfowiska pojeziernego, w szczególności soligenicznego torfowiska alkalicznego w kompleksie z torfowiskiem przejściowym, łągami i lasami bagiennymi wraz z charakterystycznymi fitocenozy wyróżniającymi się bogactwem flory i fauny.

§ 3. 1. Dla rezerwatu przyrody określa się rodzaj – Torfowiskowy (T).

2. Dla rezerwatu określa się typ i podtyp:

- 1) ze względu na dominujący przedmiot ochrony: typ – Fitocenotyczny (PFI), podtyp – zbiorowisk nieleśnych (zn);
- 2) ze względu na główny typ ekosystemu: typ – Torfowiskowy (bagienny) (ET), podtyp – torfowisk niskich (tn).

§ 4. Nadzór nad rezerwatem sprawuje Regionalny Konserwator Przyrody w Szczecinie.

§ 5. Zarządzenie wchodzi w życie po upływie 14 dni od dnia ogłoszenia.

---

<sup>1)</sup> zmiany tekstu jednolitego wymienionej ustawy zostały ogłoszone w Dz. U. z 2016 r. poz. 2249 i 2260 oraz z 2017 r. poz. 60, 132, 1074, 1566, 1595 i z 2018 r. poz. 10.

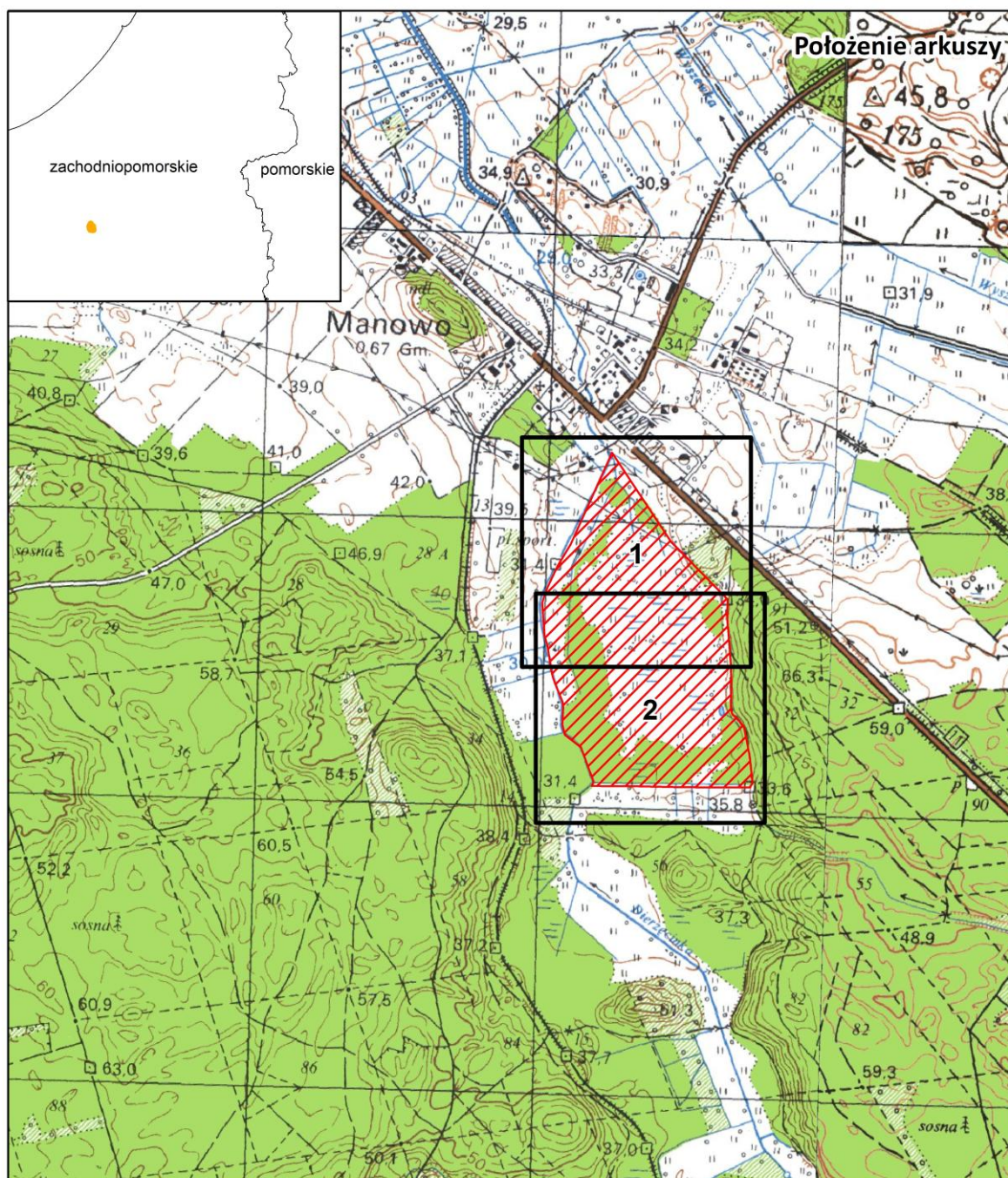
**Załącznik nr 1 do zarządzenia Regionalnego Dyrektora Ochrony Środowiska w Szczecinie z dnia ..... 2018 r. w sprawie uznania za rezerwat przyrody „Mechowisko Manowo”**

Opis przebiegu granicy rezerwatu przyrody „Mechowisko Manowo” w postaci wykazu współrzędnych punktów załamania granic według układu współrzędnych płaskich prostokątnych PL-1992.

Lp.	X	Y	Lp.	X	Y	Lp.	X	Y
<b>1</b>	<b>697533,49</b>	<b>324495,25</b>	<b>16</b>	697804,33	323833,50	<b>31</b>	698377,57	324209,92
<b>2</b>	697533,42	324495,21	<b>17</b>	697818,66	323831,44	<b>32</b>	698364,02	324224,01
<b>3</b>	697530,53	324493,38	<b>18</b>	697883,53	323804,19	<b>33</b>	698293,25	324292,24
<b>4</b>	697530,52	324493,38	<b>19</b>	697905,76	323797,13	<b>34</b>	698182,14	324402,66
<b>5</b>	697519,91	324486,68	<b>20</b>	697925,65	323793,00	<b>35</b>	698175,52	324408,45
<b>6</b>	697519,97	324250,53	<b>21</b>	698016,88	323778,58	<b>36</b>	698105,37	324407,59
<b>7</b>	697523,94	324090,12	<b>22</b>	698049,22	323768,08	<b>37</b>	697950,18	324419,52
<b>8</b>	697524,76	323934,13	<b>23</b>	698164,00	323760,64	<b>38</b>	697900,11	324421,22
<b>9</b>	697540,16	323940,08	<b>24</b>	698198,18	323771,46	<b>39</b>	697792,08	324420,36
<b>10</b>	697659,09	323895,75	<b>25</b>	698221,91	323780,70	<b>40</b>	697775,72	324424,10
<b>11</b>	697662,48	323891,36	<b>26</b>	698294,33	323815,96	<b>41</b>	697751,18	324448,85
<b>12</b>	697703,35	323839,60	<b>27</b>	698367,25	323859,75	<b>42</b>	697729,14	324466,18
<b>13</b>	697739,39	323830,47	<b>28</b>	698550,50	323942,73	<b>43</b>	697633,27	324484,95
<b>14</b>	697790,83	323833,32	<b>29</b>	698687,11	324004,49	<b>44</b>	697548,43	324494,56
<b>15</b>	697797,08	323833,77	<b>30</b>	698495,44	324131,93	<b>45</b>	<b>697533,49</b>	<b>324495,25</b>

**Załącznik nr 2 do zarządzenia Regionalnego Dyrektora Ochrony Środowiska w Szczecinie z dnia ..... 2018 r. w sprawie uznania za rezerwat przyrody „Mechowisko Manowo”**

Położenie rezerwatu przyrody „Mechowisko Manowo”.



**Objaśnienia do arkuszy**

Inne granice:

-  powiaty
-  gminy

0 275 550 1 100 m

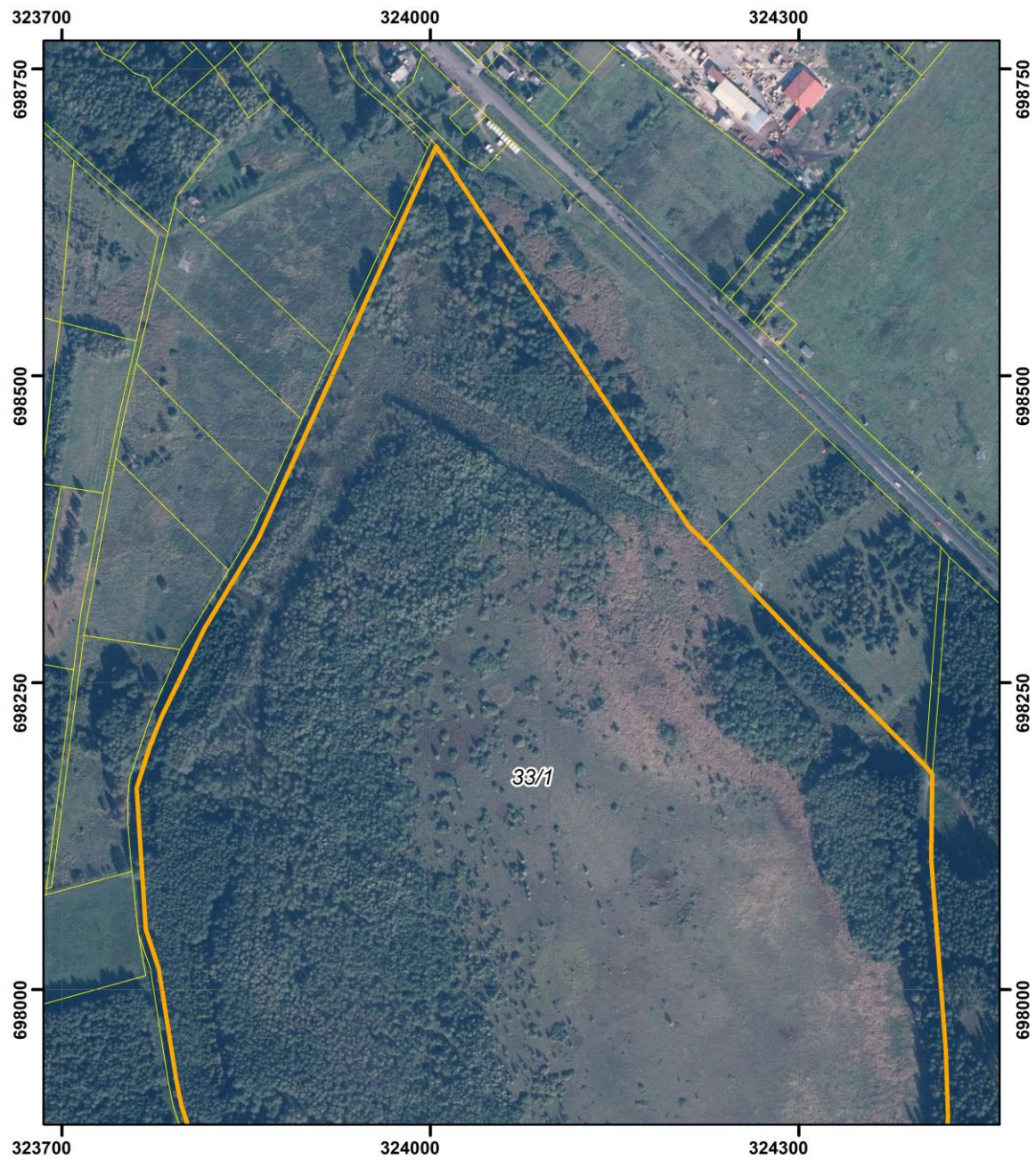


Układ współrzędnych: PL-1992



Przygotowanie mapy: Regionalna Dyrekcja Ochrony Środowiska w Szczecinie

Dane topograficzne: Główny Urząd Geodezji i Kartografii (08.07.2013r.)

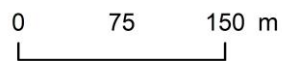
POŁOŻENIE I PRZEBIEG GRANICY REZERWATU PRZYRODY  
"MECHOWISKO MANOWO"  
ARKUSZ 1 Z 2



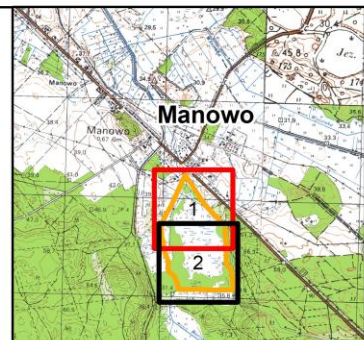
Objaśnienia:

-  Granica rezerwatu
-  Granice działek ewidencyjnych

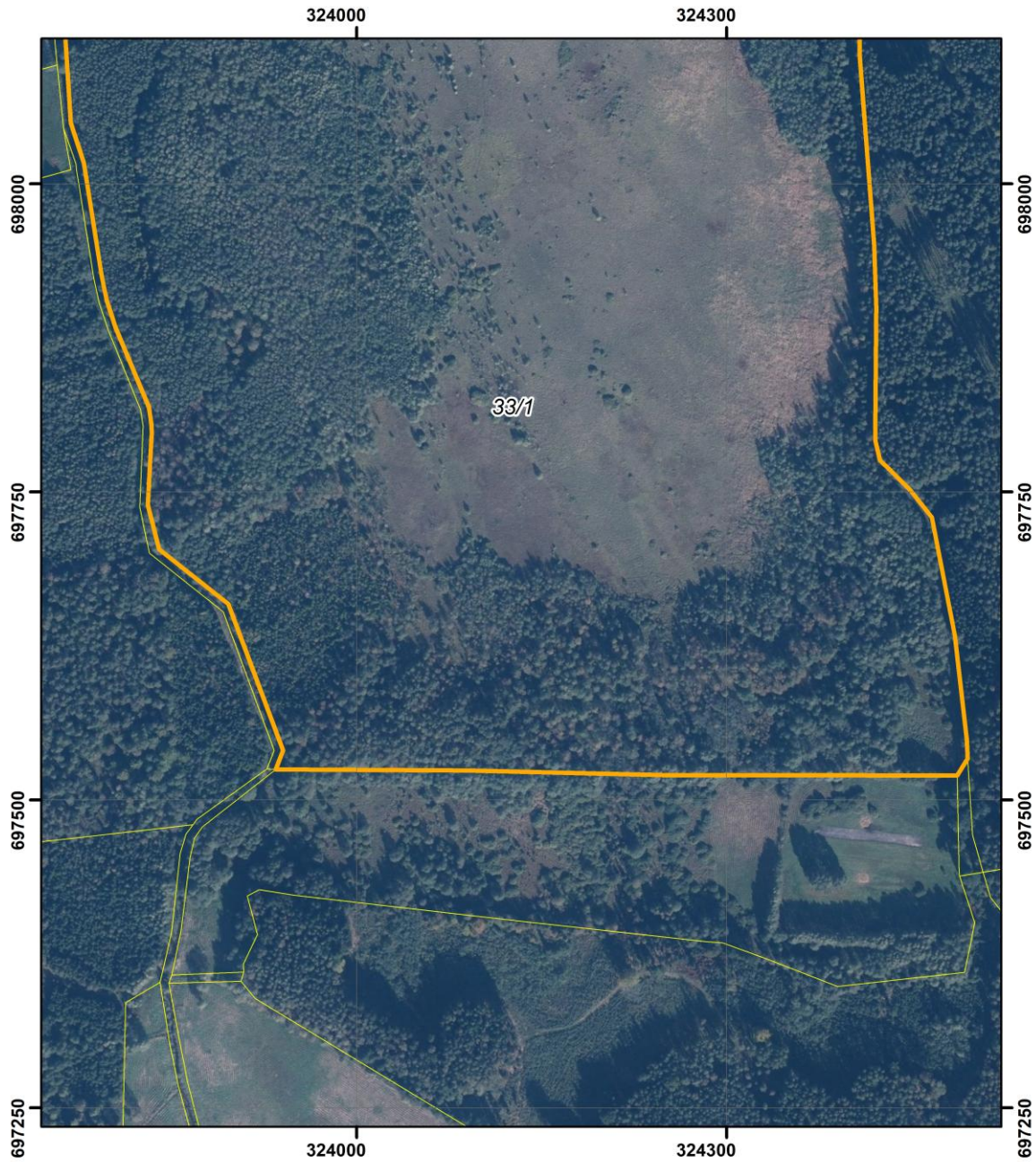
układ współrzędnych: PL-1992





- System Identyfikacji Działek Rolnych baza danych LPIS (08.04.2016 r.)
- Mapa topograficzna: Główny Urząd Geodezji i Kartografii usługa przeglądania (2013r.)
- Ortofotomapa: Główny Urząd Geodezji i Kartografii usługa przeglądania (2010r.)



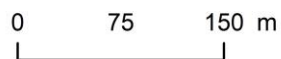
POŁOŻENIE I PRZEBIEG GRANICY REZERWATU PRZYRODY  
"MECHOWISKO MANOWO"  
ARKUSZ 2 Z 2



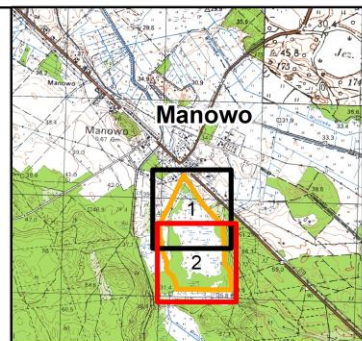
Objaśnienia:

-  Granica rezerwatu
-  Granice działek ewidencyjnych

układ współrzędnych: PL-1992



- System Identyfikacji Działek Rolnych  
baza danych LPIS (08.04.2016 r.)
- Mapa topograficzna: Główny Urząd Geodezji i Kartografii  
usługa przeglądania (2013r.)
- Ortofotomapa: Główny Urząd Geodezji i Kartografii  
usługa przeglądania (2010r.)



## Uzasadnienie

Na podstawie art. 13 ust. 3 ustawy z dnia 16 kwietnia 2004 r. o ochronie przyrody (Dz. U. z 2016 r., poz. 2134 z późn. zm.), uznanie za rezerwat przyrody następuje w drodze aktu prawa miejscowego w formie zarządzenia regionalnego dyrektora ochrony środowiska, które określa jego nazwę, położenie lub przebieg granicy i otulinę, jeżeli została wyznaczona, cele ochrony oraz rodzaj, typ i podtyp rezerwatu przyrody, a także sprawującego nadzór nad rezerwatem.

Rezerwat przyrody „Mechowisko Manowo” położony jest w dolinie rzeczki Dzierżęcinki na południowy wschód od miejscowości Manowo. Należy on do największych (ponad 50 ha), dobrze zachowanych kompleksów torfowisk pojeziernych w północno-zachodniej Polsce. Zidentyfikowano tu mechowiskowy zespół turzycy obłej *Caricetum diandrae* oraz zbiorowisko z dominacją turzycy dzióbkwatej i większym udziałem torfowców, oraz ich odmiany z trzcina (Jermaczek i in. 2009). Zbiorowiska te charakteryzują się dużym udziałem mszaków, zarówno torfowców, jak i mchów brunatnych. Od strony zachodniej i południowej na powierzchni torfowiska rozwinęły się zbiorowiska zaroślowe i leśne, zaś w miejscach silnie uwodnionych występuje zespół trzciny pospolitej i narecznicy błotnej *Thelypteridi-Phragmitetum*.

Powyższe przypisuje obiekt, zgodnie z rozporządzeniem Ministra Środowiska z dnia 30 marca 2005 r. w sprawie rodzajów, typów i podtypów rezerwatów przyrody (Dz. U. Nr 60, poz. 533), do rodzaju rezerwatów Torfowiskowych (T).

We florze torfowiska zasadowego występują interesujące relikty glacialne: mszar nastroszony *Paludella squarrosa*, błotniszek wełnisty *Helodium blandowii* i chwytlikowiec lśniący *Tomentypnum nitens*. Do osobliwości fauny i flory w granicach obiektu należą rzadkie, zgorożone i objęte ochroną prawną gatunki, w tym: lipiennik Loesella *Liparis loeselii* i haczykowiec błyszczący *Hamatocaulis vernicosus* oraz poczwarówka jajowata *Vertigo moulinsianai* i poczwarówka zwężona *Vertigo angustior* (tworzące obfitą populację na tym terenie).

Na obszarze rezerwatu występują płaty czterech siedlisk przyrodniczych będących przedmiotem ochrony w ramach Dyrektywy Siedliskowej Unii Europejskiej, tj.:

-7140 torfowiska przejściowe i trzęsawiska. (przeważnie z roślinnością z *Scheuchzerio-Caricetea nigrae*),

- 7230 górskie i nizinne torfowiska zasadowe o charakterze młak, turzycowisk i mechowisk

- 91E0\* łągi wierzbowe, topolowe, olszowe i jesionowe (*Salicetum albae*, *Populetum albae*, *Alnenion glutinoso-incanae*, olsy źródliskowe),

- 91D0\* bory i lasy bagienne.

Wymienione walory były podstawą do wyznaczenia na ww. terenie obszaru Natura 2000 Mechowisko Manowo PLH320057, niemniej mając na względzie “naturalny stan zachowania siedlisk przyrodniczych, a także siedlisk roślin i zwierząt, wyróżniających się szczególnymi wartościami przyrodniczymi” obiekt w pełni zasługuje na uznanie go za rezerwat, tj. formę ochrony przyrody o wyższej randze.

W niniejszym akcie prawnym, wykorzystując dane systemu informacji przestrzennej, wprowadzono załączniki w postaci mapy obszaru projektowanego rezerwatu oraz wykaz współrzędnych punktów załamania granic, sporządzonych w układzie współrzędnych płaskich prostokątnych PL-1992, o którym mowa w rozporządzeniu Rady ministrów z dnia 15 października 2012 r. w sprawie państwowego systemu odniesień przestrzennych (Dz. U. z 2012 r., poz. 1247). Zgodnie z dokonanyymi obliczeniami aktualna powierzchnia wynosi 55,47 ha. Przyjęta na podstawie danych ewidencyjnych powierzchnia rezerwatu wynosi 55,24 ha, różnica 0,23 ha w podawanej w niniejszym akcie wielkości w stosunku do danych ewidencyjnych wynika z przyjętego sposobu podawania powierzchni jako poligonu opisanego współrzędnymi punktów załamania granicy rezerwatu (matematycznej sumy pola powierzchni rzutu). Według ewidencji gruntów i budynków powiatu koszalińskiego swoim zasięgiem obejmuje fragment działki ewidencyjnej nr 33/1 obrębu ewidencyjnego Manowo w gminie Manowo i odpowiadające im wydzielienia leśne 296a-00, b, c-00, d, f, g, j (część), k, l, ~a, ~b leśnictwa Zacisze, Nadleśnictwa Manowo według Planu urządzenia lasu na lata 2016-2025. Jednocześnie teren rezerwatu pokrywa się z granicami obszaru Natura 2000 Mechowisko Manowo PLH320057.

Obiekt w całości zlokalizowany jest na obszarze będącym w zarządzie Nadleśnictwa Polanów.

Teren rezerwatu stosunkowo łatwo wyróżnia się w otoczeniu. Zachodnią granicę stanowi rzeka Dzierżęcinka, południowo-wschodnią i południowo zachodnią granicę stanowi las sosnowy położony poza torfowiskiem na gruncie mineralnym. Północna część graniczy w dużej mierze z terenami bezleśnymi, lecz również i ona ze względu na radykalne zmiany stanu wilgotności siedlisk, jest łatwo zauważalna. Południową granicę stanowi krawędź około 80-letniego drzewostanu sosnowego wchodzącego w obręb rezerwatu.

Nadzór nad przedmiotowym rezerwatem powierzony został Regionalnemu Konserwatorowi w Szczecinie.

Ocena skutków regulacji (OSR) do projektu zarządzenia Regionalnego Dyrektora Ochrony Środowiska w Szczecinie w sprawie uznania za rezerwat przyrody „Mechowisko Manowo”:

1) Celem wprowadzenia regulacji jest wypełnienie delegacji ustawowej zawartej w art. 13 ust. 3 ustawy z dnia 16 kwietnia 2004 r. o ochronie przyrody (Dz. U. z 2016 r., poz. 2134 z późn. zm.);

2) Projekt został poddany konsultacjom społecznym - lista uczestników:

- a) Nadleśnictwo Manowo;
- b) Regionalna Dyrekcja Lasów Państwowych w Szczecinku;
- c) Urząd Gminy Manowo;
- d) Starostwo Powiatowe w Koszalinie;
- e) Regionalna Rada Ochrony Przyrody;
- f) społeczeństwo – udział zagwarantowany poprzez wydanie obwieszczenia Regionalnego Dyrektora Ochrony Środowiska w Szczecinie z dnia 15 stycznia 2018 r., znak: WOPN-ON.6200.6.2018.AR w sprawie możliwości zapoznania się z treścią projektu oraz o terminie wnoszenia do niego uwag i wniosków (podano do publicznej wiadomości poprzez publikację w Biuletynie Informacji Publicznej RDOŚ, wywieszenie na tablicy ogłoszeń RDOŚ oraz przesłanie do właściwych miejscowo Nadleśnictwa Manowo, Regionalnej Dyrekcji Lasów Państwowych w Szczecinku, Urzędu Gminy Manowo, Starostwa Powiatowego w Koszalinie z prośbą o wywieszenie na tablicach ogłoszeń przez okres 21 dni;

3) Zarządzenie będzie miało wpływ na wydatki Budżetu Państw, w zasobach Regionalnego Dyrektora Ochrony Środowiska w Szczecinie związane z koniecznością przygotowania planu ochrony dla rezerwatu przyrody (w przeciągu pierwszych pięciu lat od uznania obiektu za rezerwat) oraz realizacji zawartych w nim działań ochronnych i oznakowania granic rezerwatu tablicami urzędowymi, regulaminowymi i informacyjnymi. Część środków na ww. prace pochodzić będzie z funduszy zewnętrznych. Ponadto, uznanie obszaru za rezerwat związane będzie z dochodami Gminy Manowo w związku z regulacjami wynikającymi z przepisów ustawy z dnia 12 stycznia 1991 r. o podatkach i opłatach lokalnych (Dz. U. z 2016 r. poz. 716 z późn. zm.)

Zarządzenie nie będzie miało bezpośredniego wpływu na rynek pracy, konkurencyjność wewnętrzną i zewnętrzną gospodarki oraz na sytuację i rozwój regionów. Ponadto, nie narusza zapisów zawartych w prawie Unii Europejskiej.