



Opis przedmiotu zamówienia – część II

I. Przedmiotem zamówienia jest **dostarczenie 3 tablic urzędowych ze stelażem oraz 2 tablic regulaminowych ze stelażem wraz z montażem** dla rezerwatu przyrody „Bór Samliński im. Henryka Zięciaka zlokalizowanego na terenie obrębów ewidencyjnych Samlino w gminie Golczewo i Benice w gminie Kamień Pomorski, w powiecie kamieńskim, w województwie zachodniopomorskim, w Nadleśnictwie Rokita. Oznakowanie obejmuje łącznie:

- 1) wykonanie 3 tablic urzędowych ze stelażem;
- 2) wykonanie 2 tablic regulaminowych ze stelażem;
- 3) przetransportowanie tablic ze stelażami (2 tablic regulaminowych i 3 urzędowych);
- 4) montaż tablic wymienionych w pkt 1 i 2 w terenie (zaimpregnowanie wkopywanej części stelażu i wkopanie w grunt).

II. Określenie przedmiotu zamówienia

1) wykonanie 3 tablic urzędowych ze stelażem:

- a) każda tablica musi być wykonana z masy plastycznej sporządzonej ze spienionego polichlorku winylu (PCW) albo blachy ocynkowanej stalowej lub blachy aluminiowej,
- b) tablica ma kształt prostokąta o wymiarach zależnych od długości napisów przy stosunku szerokości do jej wysokości 3:1,
- c) tło tablic jest koloru czerwonego, w jej górnej części jest umieszczony symetrycznie wizerunek orła w koronie o wysokości i szerokości 8 cm, koloru białego; 8 cm poniżej wizerunku orła w koronie jest umieszczony symetrycznie napis informujący o nazwie własnej formy ochrony przyrody, tj. „REZERWAT PRZYRODY BÓR SAMLIŃSKI IM. HENRYKA ZIĘCIAKA” o wysokości liter 8 cm, w kolorze białym,
- d) odstęp pomiędzy wizerunkiem orła w koronie a górną krawędzią tablicy i odległością napisów od krawędzi dolnej powinny być takie same,
- e) tablice ze stelażami mają zostać wykonane do dnia 18 września 2015 r.;

2) wykonanie 2 tablic regulaminowych ze stelażem:

- a) każda tablica ma zostać wykonana do dnia 18 września 2015 r.,
- b) tablice muszą być wykonane z masy plastycznej sporządzonej ze spienionego polichlorku winylu (PCW) albo blachy ocynkowanej stalowej lub blachy aluminiowej;
- c) tablica ma kształt prostokąta o wymiarach zależnych od długości napisów przy stosunku szerokości do jej wysokości 3:1;
- d) tło tablic musi być koloru białego, 8 cm poniżej górnej krawędzi każdej tablicy umieszczony zostanie symetrycznie napis o wysokości liter 3 cm, w kolorze czarnym: „NA OBSZARZE REZERWATU PRZYRODY OBOWIĄZUJĄ NASTĘPUJĄCE ZAKAZY”, poniżej napisu są wymienione w punktach zakazy, o których mowa w art. 15 ust. 1 ustawy z dnia 16 kwietnia 2004 r. o ochronie przyrody (Dz. U. z 2013 r. poz. 627 z późn. zm.) w odniesieniu wyłącznie do rezerwatów przyrody. Treść, jaką powinna zawierać tablica regulaminowa przedstawiono w załączniku do niniejszego zaproszenia do składania ofert. Pełna treść tablicy regulaminowej przedstawiona została w załączniku nr 1 do niniejszego rozeznania;
- e) odstęp między kolejnymi rzędami napisów wynosi 1,0 cm oraz odstęp między ostatnim rzędem napisów a dolną krawędzią tablicy wynosi 8 cm;
- f) odstęp pomiędzy lewą krawędzią tablicy a poszczególnymi rzędami napisów dotyczących zakazów wynosi 3,0 cm;

- g) wysokość liter, w kolorze czarnym, w kolejnych rzędach napisów dotyczących zakazów wynosi 2,0 cm;
- h) do każdej tablicy powinien zostać wykonany z zaimpregnowanego drewna stelaż (2 słupy z dachem i „plecami”), średnica drewnianych słupów uzależniona będzie od ciężaru materiału, z którego wykonana zostanie tablica (masy plastycznej sporządzonej ze spienionego polichlorku winylu (PCW) albo blachy ocynkowanej stalowej lub blachy aluminiowej). To Wykonawca musi ustalić, jaką średnicę powinny mieć słupy, tak by utrzymały ciężar tablicy. Wybór rodzaju daszku tablicy należy do Wykonawcy.;
- i) dobór materiałów do wykonania tablic musi uwzględniać ich ekspozycję zewnętrzną, tj. w miejscach okresowo nasłonecznionych;
- j) określenie tej wielkości należy do obowiązku Wykonawcy, który ustali ją na podstawie podanych wielkości liter i odstępów między wierszami oraz krawędziami tablic.

3) przetransportowanie tablic ze stelażami (łącznie 2 tablic regulaminowych i 3 urzędowych):

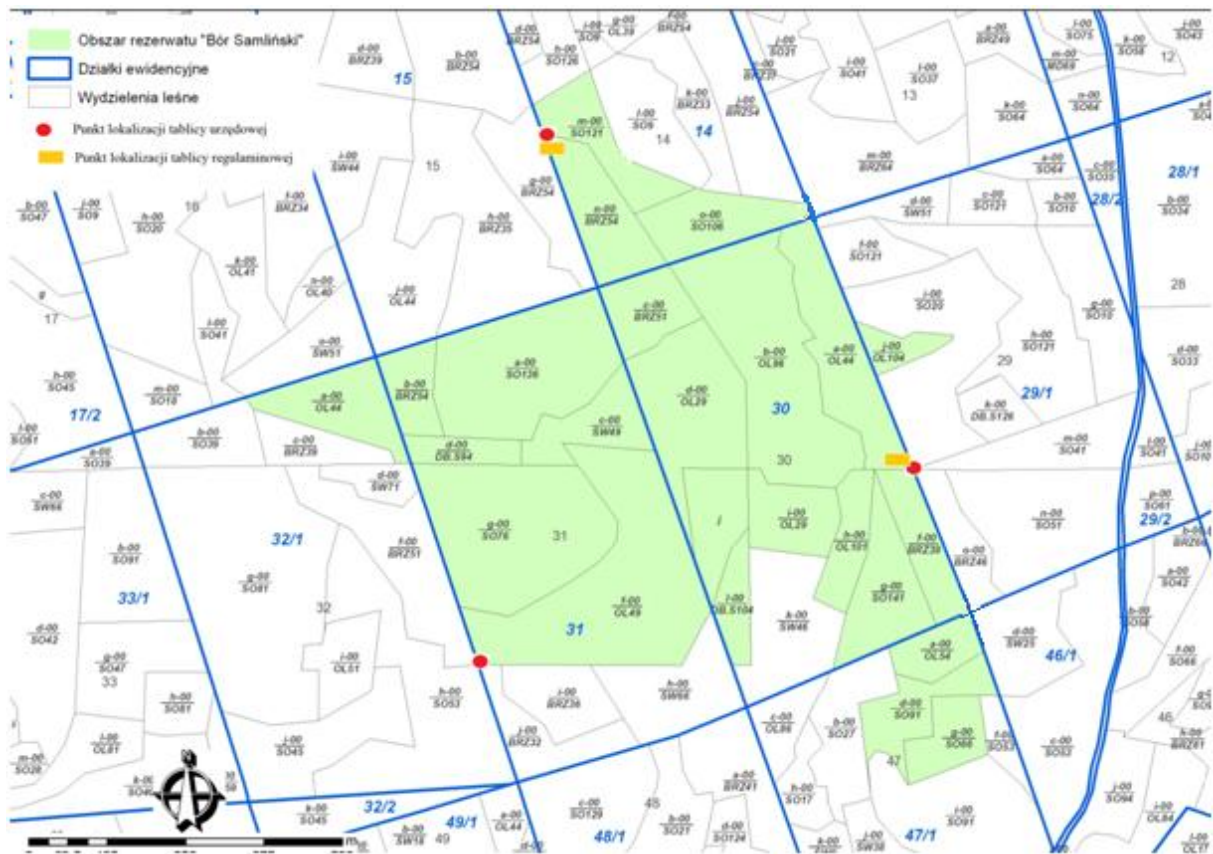
gotowe tablice powinny zostać dostarczone przez Wykonawcę (dowiezione i przeniesione), w terminie do dnia 18 września 2015 r. do punktów o współrzędnych (według układu współrzędnych płaskich prostokątnych PL-1992):

Lp.	X	Y
1	676518.30	234793.64
2	675677.22	234643.73
3	675949.47	235353.28

Lokalizacja pogładowa punktów przedstawiona została na mapie w załączniku nr 2 do niniejszego zamówienia. Punkty zlokalizowane są na obszarze działek ewidencyjnych nr 47/1 obręb Samlino w gminie Golczewo i nr 14, 30 i 31 obręb Benice w gminie Kamień Pomorski, w powiecie kamieńskim, w województwie zachodniopomorskim. Dojazd do ww. punktów po drogach leśnych, pod nadzorem przedstawicieli Nadleśnictwa Rokita.

4) montaż tablic urzędowych i regulaminowych w terenie (ich wkopanie w grunt, poprzedzone dodatkowym zaimpregnowaniem wkopywanej części stelażu):

tablic powinny zostać złożone w siedzibie Wykonawcy lub przy granicy rezerwatu, po ich przetransportowaniu. Wkopywana część stelażu tablic powinna być dodatkowo zaimpregnowana i posadowiona częściowo w kotwie nierdzewnej. Głębokość, na jaką powinna zostać wkopana w grunt każda tablica będzie uzależniona od ciężaru samej tablicy, ustalenie głębokości należy do Wykonawcy. Wysokość ponad ziemię, na którą powinna wystawać każda tablica w terenie powinna zapewniać widoczność tablicy oraz działanie czynników środowiskowych, tzn., że nie powinna się ona stykać bezpośrednio z gruntem. Proponujemy przyjęcie 1 m - za minimalną wysokość wystawiania każdej tablicy ponad ziemię. Dokładne miejsce wkopania tablic wskaże Wykonawcy, w terenie, przedstawiciel Nadleśnictwa Rokita.



NA OBSZARZE REZERWATU PRZYRODY OBOWIĄZUJĄ NASTĘPUJĄCE ZAKAZY*:

- 1) budowy lub przebudowy obiektów budowlanych i urządzeń technicznych, z wyjątkiem obiektów i urządzeń służących rezerwatu przyrody;
- 2) (uchylony)
- 3) chwytania lub zabijania dziko występujących zwierząt, zbierania lub niszczenia jaj, postaci młodocianych i form rozwojowych zwierząt, umyślnego płoszenia zwierząt kręgowych, zbierania poroży, niszczenia nor, gniazd, legowisk i innych schronień zwierząt oraz ich miejsc rozrodu;
- 4) polowania, z wyjątkiem obszarów wyznaczonych w planie ochrony lub zadaniach ochronnych ustanowionych dla rezerwatu przyrody;
- 5) pozyskiwania, niszczenia lub umyślnego uszkodzenia roślin oraz grzybów;
- 6) użytkowania, niszczenia, umyślnego uszkodzenia, zanieczyszczania i dokonywania zmian obiektów przyrodniczych, obszarów oraz zasobów, tworów i składników przyrody;
- 7) zmiany stosunków wodnych, regulacji rzek i potoków, jeżeli zmiany te nie służą ochronie przyrody;
- 8) pozyskiwania skał, w tym torfu, oraz skamieniałości, w tym kopalnych szczątków roślin i zwierząt, minerałów i bursztynu;
- 9) niszczenia gleby lub zmiany przeznaczenia i użytkowania gruntów;
- 10) palenia ognisk i wyrobów tytoniowych oraz używania źródeł światła o otwartym płomieniu, z wyjątkiem miejsc wyznaczonych przez regionalnego dyrektora ochrony środowiska;
- 11) prowadzenia działalności wytwórczej, handlowej i rolniczej, z wyjątkiem miejsc wyznaczonych w planie ochrony;
- 12) stosowania chemicznych i biologicznych środków ochrony roślin i nawozów;
- 13) zbioru dziko występujących roślin i grzybów oraz ich części, z wyjątkiem miejsc wyznaczonych przez regionalnego dyrektora ochrony środowiska;
- 14) połowu ryb i innych organizmów wodnych, z wyjątkiem miejsc wyznaczonych w planie ochrony lub zadaniach ochronnych;
- 15) ruchu pieszego, rowerowego, narciarskiego i jazdy konnej wierzchem, z wyjątkiem szlaków i tras narciarskich wyznaczonych przez regionalnego dyrektora ochrony środowiska;
- 16) wprowadzania psów na obszary objęte ochroną ścisłą i czynną, z wyjątkiem miejsc wyznaczonych w planie ochrony oraz psów pasterskich wprowadzanych na obszary objęte ochroną czynną, na których plan ochrony albo zadania ochronne dopuszczają wypas;
- 17) wspinaczki, eksploracji jaskiń lub zbiorników wodnych, z wyjątkiem miejsc wyznaczonych przez regionalnego dyrektora ochrony środowiska;
- 18) ruchu pojazdów poza drogami publicznymi wskazanymi przez regionalnego dyrektora ochrony środowiska;
- 19) umieszczania tablic, napisów, ogłoszeń reklamowych i innych znaków niezwiązanych z ochroną przyrody, udostępnianiem rezerwatu przyrody, edukacją ekologiczną, z wyjątkiem znaków drogowych i innych znaków związanych z ochroną bezpieczeństwa i porządku powszechnego;
- 20) zakłócania ciszy;
- 21) używania łodzi motorowych i innego sprzętu motorowego, uprawiania sportów wodnych i motorowych, pływania i żeglowania, z wyjątkiem akwenów lub szlaków wyznaczonych przez regionalnego dyrektora ochrony środowiska;
- 22) wykonywania prac ziemnych trwale zniekształcających rzeźbę terenu;
- 23) biwakowania, z wyjątkiem miejsc wyznaczonych przez regionalnego dyrektora ochrony środowiska;
- 24) prowadzenia badań naukowych bez zgody regionalnego dyrektora ochrony środowiska;
- 25) wprowadzania gatunków roślin, zwierząt lub grzybów, bez zgody ministra właściwego do spraw środowiska;
- 26) wprowadzania organizmów genetycznie zmodyfikowanych;
- 27) organizacji imprez rekreacyjno-sportowych bez zgody regionalnego dyrektora ochrony środowiska.

*o których mowa w art. 15 ust. 1 ustawy z dnia 16 kwietnia 2004 r. o ochronie przyrody (Dz. U. z 2013 r. poz. 627 z późn. zm.).