

## OPIS PRZEDMIOTU ZAMÓWIENIA

Przedmiotem zamówienia jest usługa polegająca na:

wykonaniu zabiegów ochronnych wynikających z planów ochrony lub zadań ochronnych na terenie rezerwatów przyrody: **Głowacz, Skalisty Jar Libberta, Dolina Pięciu Jezior, Świdwie, Parnowo** oraz **Długogóry**

w ramach projektu pt. „Ochrona wybranych siedlisk i gatunków wymienionych w Dyrektywie Siedliskowej na podstawie wskazań zawartych w planach zadań ochronnych i planach ochrony na terenie województwa zachodniopomorskiego”, współfinansowanego ze środków NFOŚiGW w Warszawie oraz WFOŚiGW w Szczecinie.

### I. Przedmiot zamówienia został podzielony przez Zamawiającego na osiem części:

#### Część 1.

Wykonanie zabiegów ochrony czynnej na terenie rezerwatu przyrody Głowacz na siedlisku 7140 - wycinka samosiejek brzozy o wysokości przekraczającej 1 m, tworzących w obrębie otwartego zbiorowiska mszarnego zwarte płyty; powierzchnia terenu objętego zabiegiem według planu ochrony 12 ha (po weryfikacji w terenie 12,13 ha);

#### Część 2.

Wykonanie zabiegów ochrony czynnej na terenie rezerwatu przyrody Skalisty Jar Libberta - zabieg dotyczy kształtowania grądu zboczowego *Aceri-Tilietum* na siedlisku lasu świeżego (na fragmentach siedlisk 9160 – grąd subatlantycki *Stellario-Carpinetum*, 9170 – grąd środkowoeuropejski i subkontynentalny *Galio-Carpinetum*, *Tilio-Carpinetum*, 9180 jaworzyny i lasy klonowo-lipowe na stromych stokach i zboczach *Tilio platyphyllis-Acerion pseudoplatani*). Zabiegi (cięcia) rozluźniające i regulacji składu gatunkowego. Ścięte drzewa pozostawić na gruncie; powierzchnia objęta zabiegiem 2,64 ha;

#### Część 3.

Wykonanie zabiegów ochrony czynnej na terenie rezerwatu przyrody Dolina Pięciu Jezior, polegających na mechanicznym koszeniu ekosystemów łąkowych, obejmujących zbiorowiska trawiaste, trzęślicowe, ostrożeńiowe i turzycowiska, a także koszenie z usuwaniem samosiejek, ze zbiorem uzyskanej biomasy i złożeniem poza granicami rezerwatu; powierzchnia zabiegu 5,9 ha (po weryfikacji w terenie 5,84 ha);

#### Część 4.

Wykonanie zabiegów ochrony czynnej na terenie rezerwatu przyrody Świdwie, polegających na mechanicznym koszeniu łąk i pastwisk ze zbiorem runi i złożeniem we wskazanym miejscu; powierzchnia zabiegu 4,7 ha;

#### Część 5.

---

Projekt  
„Ochrona wybranych siedlisk i gatunków wymienionych w Dyrektywie Siedliskowej na podstawie wskazań zawartych w planach zadań ochronnych i planach ochrony na terenie województwa zachodniopomorskiego”,  
współfinansują:



Narodowy Fundusz Ochrony Środowiska  
i Gospodarki Wodnej

Wykonanie na terenie rezerwatu przyrody Świdwie rewitalizacji oczka wodnego na działce nr 86 obr. Stolec, gm. Dobra;

#### **Część 6.**

Wykonanie zabiegów ochrony czynnej na terenie rezerwatu przyrody Parnowo polegających na mechanicznym usunięciu zarośli łożowych w miesiącach zimowych;

#### **Część 7.**

Prace ochronne w rezerwacie Długogóry polegające na usuwaniu chwastów w odnowieniu bukowym na powierzchni 0,48 ha oraz zwalczanie gatunku inwazyjnego – rdestowca ostokończystego na powierzchni 0,2 ha.

### **Opis przedmiotu zamówienia:**

#### **Część 1.**

Wykonanie zabiegów ochrony czynnej na terenie rezerwatu przyrody Głowacz na siedlisku 7140 - wycinka samosiejek brzozy o wysokości przekraczającej 1 m, tworzących w obrębie otwartego zbiorowiska mszarnego zwarte płyty; powierzchnia terenu objętego zabiegiem według planu ochrony 12 ha (po weryfikacji w terenie 12,13 ha);

Przedmiotem zaproszenia do składania ofert jest usługa ekosystemowa polegająca na wykonaniu zabiegów ochronnych wynikających z planu ochrony na terenie rezerwatu przyrody Głowacz, powierzchnia terenu objętego zabiegiem według planu ochrony 12 ha (po weryfikacji w terenie 12,13 ha).

Wymagane jest świadczenie usług polegających na wykonaniu zabiegów ochronnych z należytą starannością, zgodnie z Zarządzeniem Nr 25/2009 Regionalnego Dyrektora Ochrony Środowiska w Szczecinie z dnia 22 maja 2009 r. w sprawie ustanowienia planu ochrony dla rezerwatu przyrody Głowacz, zgodnie z poniższym opisem wykonywanych usług:

1. termin realizacji: od 14 listopada do 15 grudnia 2016 r.;
2. położenie: działka ewid. nr 127 obręb Ścienne, gm. Ińsko, powiat stargardzki; województwo zachodniopomorskie, stanowiąca część oddziału 1271, Leśnictwo Lublino, Nadleśnictwo Dobrzany; numery oddziałów leśnych określono według Planu Urządzenia Lasu na lata 2011 – 2020 dla Nadleśnictwa Dobrzany;
3. usunięcie dotyczy nalotu brzozowego (samosiejki) o wysokości przekraczającej 1 m, tworzących w obrębie otwartego zbiorowiska mszarnego o pow. według planu ochrony 12 ha (po weryfikacji w terenie 12,13 ha) zwarte płyty o powierzchni co najmniej 200 m<sup>2</sup>;
4. uzyskana biomasa należy zebrać i złożyć w miejscu wskazanym przez przedstawiciela Nadleśnictwa Dobrzany;
5. łączna powierzchnia samosiejek stanowi ok. 30% powierzchni mszaru;
  - średnica samosiejek wynosi od 2 do 20 cm;
  - wiek do 15 lat;
  - średnia odległość, na którą będzie wywożony materiał w miejsce składowania wynosi około 800 m;
  - planowane prace będą prowadzone na siedlisku przyrodniczym 7140 Torfowiska przejściowe i trzęsawiska

Ze względu na warunki przyrodnicze występujące w rezerwacie i jego bezpośrednim sąsiedztwie, dojazd sprzętem mechanicznym do miejsc wykonania prac będących przedmiotem przetargu może nie być możliwy.

Przy wykonywaniu prac obowiązuje stosowanie się do przepisów obowiązujących w rezerwach przyrody oraz przepisów obowiązujących w lasach.

Zadanie jest finansowane ze środków NFOŚiGW w Warszawie.

Cały teren rezerwatu stanowi własność Skarbu Państwa i znajduje się w zarządzie PGL LP Nadleśnictwa Dobrzany

O wykonywanych pracach należy powiadomić:

- Nadleśnictwo Dobrzany, ul. Armii Czerwonej 3, tel. 91 5620 133, fax 91 5620 134, e-mail: [dobrzany@szczecin.lasy.gov.pl](mailto:dobrzany@szczecin.lasy.gov.pl)

- Koordynatora projektu, reprezentującego RDOŚ Szczecin: Katarzyna Moczarska – Ryczko, Wydział Spraw Terenowych w Złocieniu, ul. Dworcowa 13, 78-520 Złocieniec; tel. 94 36 70 925; e-mail: [katarzyna.moczarska-ryczko.szczecin@rdos.gov.pl](mailto:katarzyna.moczarska-ryczko.szczecin@rdos.gov.pl)

## Część 2.

Wykonanie zabiegów ochrony czynnej na terenie rezerwatu przyrody Skalisty Jar Libberta - zabieg dotyczy kształtowania grądu zboczowego *Aceri-Tilietum* na siedlisku lasu świeżego (na fragmentach siedlisk 9160 – grad subatlantycki *Stellario-Carpinetum*, 9170 – grad środkowoeuropejski i subkontynentalny *Galio-Carpinetum*, *Tilio-Carpinetum*, 9180 jaworzyny i lasy klonowo-lipowe na stromych stokach i zboczach *Tilio platyphyllis-Acerion pseudoplatani*). Zabiegi (cięcia) rozluźniające i regulacji składu gatunkowego. Ścięte drzewa pozostawić na gruncie; powierzchnia objęta zabiegiem 2,64 ha;

Przedmiotem zaproszenia do składania ofert jest usługa ekosystemowa polegająca na wykonaniu zabiegów ochronnych wynikających z planu ochrony na terenie rezerwatu przyrody Skalisty Jar Libberta, powierzchnia objęta zabiegiem 2,64 ha.

Wymagane jest świadczenie usług polegających na wykonaniu zabiegów ochronnych z należytą starannością, zgodnie z Rozporządzeniem Nr 69/2007 Wojewody Zachodniopomorskiego z dnia 29 września 2007 r. w sprawie ustanowienia planu ochrony dla rezerwatu przyrody Skalisty Jar Libberta, zgodnie z poniższym opisem wykonywanych usług:

1. termin realizacji: od 2 listopada do 15 grudnia 2016 r.;
2. położenie: działka nr 53/2 obręb Równo, gm. Barlinek, powiat myśliborski, województwo zachodniopomorskie; stanowiąca część oddziału 547c lasu, Leśnictwo Płotno, Nadleśnictwo Choszczno; numery oddziałów leśnych określono według Planu Urządzenia Lasu na lata 2011 - 2020 dla Nadleśnictwa Choszczno;
3. zabieg dotyczy kształtowania grądu zboczowego *Aceri-Tilietum* na siedlisku lasu świeżego;
4. zabiegi (cięcia) rozluźniające i regulacji składu gatunkowego (trzebież późna);
5. zabieg stanowi pierwsze cięcie: 61 m<sup>3</sup>, w tym Js 50 m<sup>3</sup>, Brz 10 m<sup>3</sup>, Ak 1 m<sup>3</sup>. Intensywność cięcia: Js 19 m<sup>3</sup>/ha, Brz 4 m<sup>3</sup>/ha, Ak 0,4 m<sup>3</sup>/ha;
6. poza tym należy usunąć w całości robinie akacjową w jednym nawrocie - robinia akacjowa występuje jako pojedyncze okazy na całej powierzchni objętej zabiegiem, nie tworzą zwartych powierzchni;
7. skład gatunkowy 6 jesion, 2 jawor 1 brzoza 73 lata, 1 jawor 40 lat, miejsc. klon, grab 73 lata, klon, jawor 113 lat, wiąz, robinia 35 lat (według opisu taksac.);
8. zadrzew.1,2 (według opisu taksac.);
9. jest to drzewostan zróżnicowany, w opisie taksacyjnym na lata 2011 – 2020 nie wyróżniono pięter w drzewostanie;
10. skład docelowy: 5 dąb szypułkowy 2 lipa drobnolistna 2 klon 1 jawor;
11. powierzchnia zabiegu 2,62 ha (po weryfikacji 2,64 ha);
12. planowane zabiegi ochronne prowadzone będą na fragmentach siedlisk przyrodniczych: 9160 – grad subatlantycki *Stellario-Carpinetum*, 9170 – grad środkowoeuropejski i subkontynentalny *Galio-Carpinetum*, *Tilio-Carpinetum*, 9180 jaworzyny i lasy klonowo-lipowe na stromych stokach i zboczach *Tilio platyphyllis-Acerion pseudoplatani*.

Ze względu na warunki przyrodnicze występujące w rezerwacie i jego bezpośrednim sąsiedztwie, dojazd sprzętem mechanicznym do miejsc wykonania prac będących przedmiotem przetargu może nie być możliwy.

Przy wykonywaniu prac obowiązuje stosowanie się do przepisów obowiązujących w rezerwach przyrody oraz przepisów obowiązujących w lasach.

Zadanie jest finansowane ze środków NFOŚiGW w Warszawie.

Cały teren rezerwatu stanowi własność Skarbu Państwa i znajduje się w zarządzie Nadleśnictwa Choszczno.

O wykonywanych pracach należy powiadomić:

- Nadleśnictwo Choszczno, ul. I Armii Wojska Polskiego 2, 73-200 Choszczno, tel. 95 765 70 06, fax. 95 765 70 07, e-mail: [choszczno@szczecin.lasy.gov.pl](mailto:choszczno@szczecin.lasy.gov.pl);

- Koordynatora projektu, reprezentującego RDOŚ Szczecin: Katarzyna Moczarska – Ryczko, Wydział Spraw Terenowych w Złocięncu, ul. Dworcowa 13, 78-520 Złocieniec; tel. 94 36 70 925; e-mail: [katarzyna.moczarska-ryczko.szczecin@rdos.gov.pl](mailto:katarzyna.moczarska-ryczko.szczecin@rdos.gov.pl)

### **Część 3.**

Wykonanie zabiegów ochrony czynnej na terenie rezerwatu przyrody Dolina Pięciu Jezior, polegających na mechanicznym koszeniu ekosystemów łąkowych, obejmujących zbiorowiska trawiaste, trzęślicowe, ostrożeńiowe i turzycowiska, a także koszenie z usuwaniem samosiejek, ze zbiorem uzyskanej biomasy i złożeniem poza granicami rezerwatu; powierzchnia zabiegu 5,9 ha (po weryfikacji w terenie 5,84 ha).

Przedmiotem zaproszenia do składania ofert jest usługa ekosystemowa polegająca na wykonaniu zabiegów ochronnych wynikających z zadań ochronnych na terenie rezerwatu przyrody Dolina Pięciu Jezior, o łącznej powierzchni 5,9 ha (po weryfikacji w terenie 5,84 ha).

Wymagane jest świadczenie usług polegających na wykonaniu zabiegów ochronnych z należytą starannością, zgodnie z zarządzeniem Regionalnego Dyrektora Ochrony Środowiska w Szczecinie, a także z poniższym opisem wykonywanych usług:

1. termin realizacji: od 01 września 2016 r. do 26 września 2016 r.;
2. położenie: dz. nr 370/7, 379/9, 400/6 oraz 370/8 obręb ewidencyjny Czarnkowie, gm. Połczyn-Zdrój, powiat świdwiński, stanowiąca część oddziału 370cx,h, 379m, 400b (część północna i południowa) lasu obrębu leśnego Połczyn; numery oddziałów określono według Planu Urządzania Lasu na lata 2008 - 2017 dla Nadleśnictwa Połczyn;
3. powierzchnia 5,9 ha (po weryfikacji w terenie 5,84 ha);
4. opis: mechaniczne koszenie ekosystemów łąkowych w rezerwacie obejmujących zbiorowiska trawiaste, trzęślicowe i ostrożeńiowe oraz turzycowiska wraz z usunięciem samosiejek, powierzchnia samosiejek przeznaczonych do wycinki stanowi ok. 20%; średnica drzewa przeznaczonych do wycinki wynosi do 8 cm; wiek od 13 do 19 lat;
5. miejsce składowania biomasy: poza rezerwatem, w miejscu uzgodnionym z Nadleśnictwem Połczyn lub w przypadku braku uzgodnienia Wykonawca zobowiązany będzie do zutylizowania lub przerobu biomasy zgodnie z obowiązującymi w tym zakresie przepisami.

Ze względu na warunki przyrodnicze występujące w rezerwacie i jego bezpośrednim sąsiedztwie, dojazd sprzętem mechanicznym do miejsc wykonania prac będących przedmiotem przetargu może nie być możliwy. Orientacyjna odległość od miejsca parkowania od 500 do 1500 m.

Przy wykonywaniu prac obowiązuje stosowanie się do przepisów obowiązujących w rezerwach przyrody oraz przepisów obowiązujących w lasach.

Zadanie jest finansowane ze środków NFOŚiGW w Warszawie.

Cały teren rezerwatu znajduje się w zarządzie Nadleśnictwa Połczyn.

O wykonywanych pracach należy powiadomić:

- Nadleśnictwo Połczyn, ul. 15 Grudnia 12, 78-320 Połczyn-Zdrój, tel. 943662230/31, fax. 943650986, e-mail: [polczyn@szczecinek.lasy.gov.pl](mailto:polczyn@szczecinek.lasy.gov.pl)
- Koordynatora projektu, reprezentującego RDOŚ Szczecin: Katarzyna Moczarska – Ryczko, Wydział Spraw Terenowych w Złocięncu, ul. Dworcowa 13, 78-520 Złocieniec; tel. 94 36 70 925; e-mail: [katarzyna.moczarska-ryczko.szczecin@rdos.gov.pl](mailto:katarzyna.moczarska-ryczko.szczecin@rdos.gov.pl)

### **Część 4.**

Wykonanie zabiegów ochrony czynnej na terenie rezerwatu przyrody Świdwie, polegających na mechanicznym koszeniu łąk i pastwisk ze zbiorem runi i złożeniem we wskazanym miejscu; powierzchnia zabiegu 4,7 ha;

Przedmiotem zaproszenia do składania ofert jest usługa ekosystemowa polegająca na wykonaniu zabiegów ochronnych wynikających z zadań ochronnych na terenie rezerwatu przyrody Świdwie, o łącznej powierzchni 4,7 ha.

Wymagane jest świadczenie usług polegających na wykonaniu zabiegów ochronnych z należytą starannością, zgodnie z zarządzeniem Regionalnego Dyrektora Ochrony Środowiska w Szczecinie, a także poniższym opisem wykonywanych usług:

1. termin realizacji: od 01 września 2016 r. do 26 września 2016 r.;
2. położenie: działki nr 45, 46 i 20/3, obręb Stolec, gm. Dobra, powiat policki, województwo zachodniopomorskie, sumaryczna powierzchnia: 4,7 ha;
3. wysokość koszenia: 5-15 cm;
4. sposób koszenia: koszenie od środka do zewnątrz;
5. miejsce składowania biomasy: w odległości około 2 km od koszonych działek wskazane przez zamawiającego;
6. biomasę należy zebrać w terminie do 14 dni od skoszenia, w przypadku zaistnienia czynników niezależnych od wykonawcy uniemożliwiających dokonanie zbioru biomasy w ww. terminie, czynności te należy wykonać niezwłocznie po ustąpieniu przyczyn, ze względu na które termin nie był przestrzegany.

Ze względu na warunki przyrodnicze występujące w rezerwacie i jego bezpośrednim sąsiedztwie, dojazd sprzętem mechanicznym do miejsc wykonania prac będących przedmiotem przetargu może nie być możliwy.

Przy wykonywaniu prac obowiązuje stosowanie się do przepisów obowiązujących w rezerwach przyrody oraz przepisów obowiązujących w lasach.

Zadanie jest finansowane ze środków NFOŚiGW w Warszawie.

Cały teren rezerwatu stanowi własność Skarbu Państwa i znajduje się w zarządzie Nadleśnictwa Trzebież i RDOŚ w Szczecinie.

O wykonywanych pracach należy powiadomić:

- Nadleśnictwo Trzebież, Zalesie, 72-004 Tanowo, tel. 91 3126983, fax. 91 3126983 w. 102, e-mail: [trzebiez@szczecin.lasy.gov.pl](mailto:trzebiez@szczecin.lasy.gov.pl)
- Koordynatora projektu, reprezentującego RDOŚ Szczecin: Katarzyna Moczarska – Ryczko, Wydział Spraw Terenowych w Złocieniu, ul. Dworcowa 13, 78-520 Złocieniec; tel. 94 36 70925; e-mail: [katarzyna.moczarska-ryczko.szczecin@rdos.gov.pl](mailto:katarzyna.moczarska-ryczko.szczecin@rdos.gov.pl)

#### **Część 5.**

Wykonanie na terenie rezerwatu przyrody Świdwie rewitalizacji oczka wodnego na działce nr 86 obr. Stolec, gm. Dobra.

Przedmiotem zaproszenia do składania ofert jest usługa polegająca na wykonaniu prac ochronnych wynikających z zadań ochronnych na terenie rezerwatu przyrody Świdwie. Powierzchnia objęta pracami rewitalizacyjnymi wynosi około 3600 m<sup>2</sup>.

Wymagane jest świadczenie usług polegających na wykonaniu prac ochronnych z należytą starannością, zgodnie z zarządzeniem Nr 2/2016 Regionalnego Dyrektora Ochrony Środowiska w Szczecinie z dnia 1 marca 2016 r.

Zbiornik przeznaczony do rewitalizacji znajduje się w południowozachodniej części rezerwatu, na terenie działki nr 86 obr. Stolec, gm. Dobra,

Termin realizacji: od 01 do 31 sierpnia 2016 r.

Opis zaplanowanych do wykonania prac zamieszczono w załączniku nr 1.

Ze względu na warunki przyrodnicze występujące w rezerwacie i jego bezpośrednim sąsiedztwie, dojazd ciężkim sprzętem mechanicznym do miejsc wykonania prac będących przedmiotem przetargu może być utrudniony.

Przy wykonywaniu prac obowiązuje stosowanie się do przepisów obowiązujących w rezerwach przyrody.

Działka nr 86 obr. Stolec, gm. Dobra, na której znajduje się przeznaczony do rewitalizacji zbiornik wodny stanowi własność Skarbu Państwa i znajduje się w zarządzie Agencji Nieruchomości Rolnych OT W Szczecinie.

Zadanie jest finansowane ze środków WFOŚiGW w Szczecinie.

Wykonawca przed rozpoczęciem prac w terenie zobowiązany jest do uczestniczenia w oględzinach miejsca planowanych prac ochronnych. Termin i miejsce spotkania Wykonawca jest zobowiązany ustalić telefonicznie lub mailowo z pracownikami Ośrodka Dydaktyczno – Muzealnego Świdwie RDOŚ w Szczecinie, e-mail: [krzysztof.adamczak.szczecin@rdos.gov.pl](mailto:krzysztof.adamczak.szczecin@rdos.gov.pl) lub [kazimierz.olszanowski.szczecin@rdos.gov.pl](mailto:kazimierz.olszanowski.szczecin@rdos.gov.pl), tel. 914202199

Ponadto o rozpoczęciu i zakończeniu prac należy powiadomić:

- Koordynatora projektu, reprezentującego RDOŚ Szczecin: Katarzyna Moczarska – Ryczko, Wydział Spraw Terenowych w Złocięncu RDOŚ w Szczecinie, ul. Dworcowa 13, 78-520 Złocieniec; e-mail: [katarzyna.moczarska-ryczko.szczecin@rdos.gov.pl](mailto:katarzyna.moczarska-ryczko.szczecin@rdos.gov.pl), tel. 94 36 70 925;

#### **Część 6.**

Wykonanie zabiegów ochrony czynnej na terenie rezerwatu przyrody Parnowo polegających na mechanicznym usunięciu zarośli łożowych w miesiącach zimowych.

Przedmiotem zaproszenia do składania ofert jest usługa ekosystemowa polegająca na wykonaniu zabiegów ochronnych wynikających z planu ochrony na terenie rezerwatu przyrody Parnowo, powierzchnia terenu objętego zabiegiem według planu ochrony 5 ha.

Wymagane jest świadczenie usług polegających na wykonaniu zabiegów ochronnych z należytą starannością, zgodnie z Zarządzeniem Nr 29/2009 Regionalnego Dyrektora Ochrony Środowiska w Szczecinie z dnia 22 maja 2009 r. w sprawie ustanowienia planu ochrony dla rezerwatu przyrody Parnowo, zgodnie z poniższym opisem wykonywanych usług:

1. termin realizacji: nie później niż do dnia 20 marca 2016 r. Termin ten może zostać przesunięty w przypadku wystąpienia warunków pogodowych uniemożliwiających przeprowadzenie zabiegu;
2. położenie: działka ewidencyjna nr 734 obręb Cieszyn, gm. Biesiekierz, powiat koszaliński; województwo zachodniopomorskie, stanowiąca część oddziału 734g (według mapy lokalizacji działań ochrony czynnej w rezerwacie przyrody Parnowo), Leśnictwo Mścice, Nadleśnictwo Karnieszewice; numer oddziału leśnego określono według Planu Urządzenia Lasu na lata 2007 - 2016 dla Nadleśnictwa Karnieszewice;
3. całkowita powierzchnia zabiegu: 5 ha;
4. prace można wykonać przy użyciu sprzętu mechanicznego lub narzędzi ręcznych;
5. termin: od 14 listopada do 15 grudnia 2016 r.;
6. średnia odległość, na którą będzie wywożony materiał w miejsce składowania wynosi około 1200 m;
7. planowane prace będą prowadzone na siedlisku przyrodniczym 3150 Starorzecza i naturalne eutroficzne zbiorniki wodne ze zbiorowiskami z *Nympheion*, *Potamion*.

Ze względu na warunki przyrodnicze występujące w rezerwacie i jego bezpośrednim sąsiedztwie, dojazd sprzętem mechanicznym do miejsc wykonania prac będących przedmiotem przetargu może nie być możliwy.

Przy wykonywaniu prac obowiązuje stosowanie się do przepisów obowiązujących w rezerwach przyrody oraz przepisów obowiązujących w lasach.

Cały teren rezerwatu stanowi własność Skarbu Państwa i znajduje się w zarządzie PGL LP Nadleśnictwa Karnieszewice.

O wykonywanych pracach należy powiadomić:

- Nadleśnictwo Karnieszewice, Trawica 8A 76-004 Sianów, tel. 94 3185 227 lub 94 3185 228, fax. (94) 3168481, e-mail: [karnieszewice@szczecinek.lasy.gov.pl](mailto:karnieszewice@szczecinek.lasy.gov.pl)
- Koordynatora projektu, reprezentującego RDOŚ Szczecin: Katarzyna Moczarska – Ryczko, Wydział Spraw Terenowych w Złocięncu, ul. Dworcowa 13, 78-520 Złocieniec; tel. 94 36 70 925; e-mail: [katarzyna.moczarska-ryczko.szczecin@rdos.gov.pl](mailto:katarzyna.moczarska-ryczko.szczecin@rdos.gov.pl)

#### **Część 7.**

Prace ochronne w rezerwacie Długogóry polegające na usuwaniu chwastów w odnowieniu bukowym na powierzchni 0,48 ha oraz zwalczanie gatunku inwazyjnego – rdestowca ostokończystego na powierzchni 0,2 ha.

Przedmiotem zaproszenia do składania ofert jest usługa polegająca na wykonaniu zabiegów ochronnych wynikających z zadań ochronnych na terenie rezerwatu przyrody Długogóry; łączna powierzchnia objęta zabiegiem 0,5 ha.

Wymagane jest świadczenie usług polegających na wykonaniu zabiegów ochronnych z należytą starannością, zgodnie z rozporządzeniem Wojewody Zachodniopomorskiego, a także poniższym opisem wykonywanych usług:

1. położenie powierzchni objętej zabiegiem: działka nr 279 obręb Chłopowo, gm. Myślibórz, powiat myśliborski, województwo zachodniopomorskie; stanowiąca część oddziału 96d (odnowienie bukowe) i 96a (miejsce występowania rdestowca ostrokończystego), Nadleśnictwo Różańsko; numer oddziału leśnego określono według Planu Urządzenia Lasu na lata 2016 – 2025 dla Nadleśnictwa Różańsko;
2. sumaryczna powierzchnia: łączna powierzchnia objęta zabiegami ochronnymi 0,5 ha;
3. planowane zabiegi:
  - usuwanie chwastów (trzcinnika piaskowego i jeżyny) w odnowieniu bukowym na powierzchni 0,48 ha
  - zwalczanie gatunku inwazyjnego – rdestowca ostrokończystego na powierzchni 0,2 ha
4. termin realizacji: 1 lipca – 29 lipca 2016 r.
5. przyjęte metody eliminacji:
  - rdestowiec ostrokończysty – wyciąć ręcznie lub mechanicznie; po wycince w celu zwiększenia skuteczności zabiegu należy wpuścić punktowo do łodygi herbicyd zawierający glifosat lub inny środek o tożsamy właściwościach, dopuszczony do stosowania zgodnie z obowiązującymi przepisami odrębnymi;
  - trzcinnik piaskowy i jeżyny – cięcie kosami spalinowymi;
6. pozyskaną w trakcie zabiegów biomasę należy zebrać niezwłocznie po usunięciu i poddać utylizacji poza terenem rezerwatu, w sposób zapobiegający dalszej ekspansji, zgodnie z obowiązującymi przepisami odrębnymi;

Ze względu na warunki przyrodnicze występujące w rezerwacie i jego bezpośrednim sąsiedztwie, dojazd sprzętem mechanicznym do miejsc wykonania prac będących przedmiotem przetargu może być utrudniony.

Przy wykonywaniu prac obowiązuje stosowanie się do przepisów obowiązujących w rezerwatach przyrody oraz przepisów obowiązujących w lasach.

Cały teren rezerwatu stanowi własność Skarbu Państwa i znajduje się w zarządzie Nadleśnictwa Różańsko.

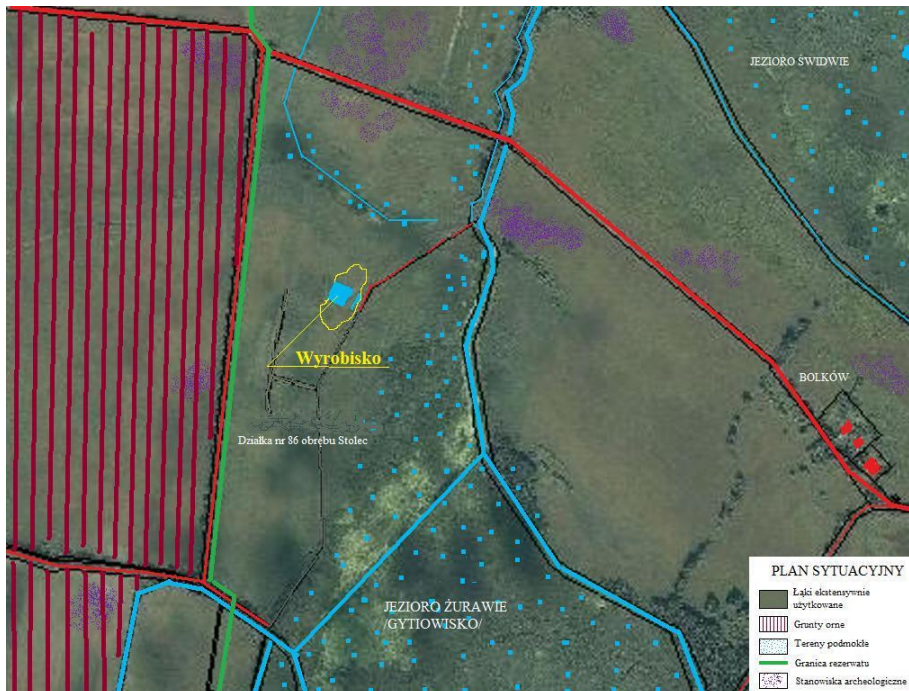
O wykonywanych pracach należy powiadomić:

- Nadleśnictwo Różańsko, Różańsko 75a 74-311 Różańsko, e-mail: [rozansko@szczecin.lasy.gov.pl](mailto:rozansko@szczecin.lasy.gov.pl); tel. 95 760 18 14; fax. 95 760 1814;
- Koordynatora projektu, reprezentującego RDOŚ Szczecin: Katarzyna Moczarska – Ryczko, Wydział Spraw Terenowych w Złocińcu RDOŚ w Szczecinie, ul. Dworcowa 13, 78-520 Złocieniec; e-mail: [katarzyna.moczarska-ryczko.szczecin@rdos.gov.pl](mailto:katarzyna.moczarska-ryczko.szczecin@rdos.gov.pl), tel. 94 36 70 925;

**Załącznik nr 1**  
**do opisu przedmiotu zamówienia**

**Opis zaplanowanych do wykonania prac w rezerwacie przyrody Świdwie polegających na rewitalizacji oczka wodnego na działce nr 86 obr. Stolec, gm. Dobra**

Działka nr 86 obręb Stolec położona jest w granicach rezerwatu. Jej powierzchnia obejmuje 24,43 ha z tego nieco ponad 50 % stanowią trwałe użytki zielone. Pozostała część to tereny podmokłe sklasyfikowane jako nieużytki i w niewielkim procencie formy antropogeniczne (wyrobisko piaskowni, hałda powstała z odkładu gleby organicznej z wyrobiska, grobla i zanikająca droga gruntowa).



Rys. Plan sytuacyjny

### 1. Warunki gruntowo-wodne

Teren zbudowany jest na piaskach drobnych i średnich wieku plejstocénskiego pokrytych glebą powstałą z torfów i namulów organicznych. Obserwuje się niewielki spadek powierzchni terenu w kierunku jeziora Żurawie (Gytiowisko, niem. Krinzsee). Do połowy XIX wieku, przed rozpoczęciem prac melioracyjnych znaczna część działki stanowiła dno nieistniejącego już jeziora Krinz. Dzięki sanacji zlewni jeziora Świdwie rozpoczętej pod koniec lat dziewięćdziesiątych XX wieku obserwuje się stały wzrost poziomu wód gruntowych w okolicy. Teren prawie w 100 % zasilany jest wodami opadowymi i spływającymi z sąsiednich, nieco wyżej położonych pól, a odwadniany do misy jeziora Świdwie:

- za pośrednictwem jeziora Żurawie i kanału łączącego obywa jeziora
- rowem melioracyjnym biegnącym w północnej części działki, bezpośrednio do jeziora Świdwie.

Dział wód stanowi grobla częściowo uniemożliwiająca powierzchniowy spływ wód do jeziora Żurawie i znacznie utrudniająca przepływ wód podskórnych.

Teren projektowanych prac odwadniany jest głównie w kierunku rowu melioracyjnego i przez parowanie z otwartego lustra wody.

Poziom lustra wody w wyrobisku związany jest z poziomami wód w jeziorach Świdwie i Żurawie kształtując się w rzędnych 12.50-13.00 m.n.p.m. Ta niewielka amplituda stanów poziomu wody wystarcza do utrzymania piaszczysto-żwirowej „plaży”.



## 2. Stan istniejący

Wyrobisko powstało w 1998 roku w miejscu pozyskania piasku i żwiru niezbędnych w czasie prowadzenia prac melioracyjnych. Po usunięciu i złożeniu na hałdę gleby organicznej wykonano dwa wykopy będące wyrobiskami kruszywa.

- zachodni o powierzchni około 460 m<sup>2</sup> (w odniesieniu do średniego stanu wody 12.70 m.n.p.m.
- wschodni o powierzchni około 50 m<sup>2</sup> (w odniesieniu do średniego stanu wody 12.70 m.n.p.m.

Wykopy wypełniła woda podskórna. Pas terenu pomiędzy obydwoma zbiornikami zajmuje „plaża”, przy wysokiej wodzie zalewana w 70-80%. Pozostałe brzegi zbiorników uformowano w postaci stromych skarp. Skarpę zachodnią większego zbiornika dodatkowo podwyższano hałdą gleby.

## 3. Obserwacje przyrodnicze

Wyrobisko jest jedynym w rezerwacie i okolicy zbiornikiem posiadającym piaszczyste dno i twardą piaszczystą plażę. Parametry fizyko-chemiczne wody przefiltrowanej w czasie przepływu przez warstwy mineralne powodują że wyrobisko stało się atrakcyjnym wodopojem dla wielu gatunków zwierząt, w tym licznych stad żurawi żerujących na okolicznych polach i wykaszanych łąkach.

Oprócz funkcji wodopoju wyrobisko pełni rolę siedliska dla relatywnie rzadkich gatunków ptaków i płazów. Stwierdzono między innymi łęgi sieweczki obroźnej i gody ropuchy paskówki.

Obserwuje się zjawiska negatywnie oddziałujące na stan siedliska:

- zbyt małe lustro wody i bardzo małe tereny niezarośnięte (plaża)
- zbyt wąski dostęp do lustra wody. Stada dużych ssaków, głównie jeleni, zmierzające do wodopoju niszczą łęgi siewek.
- brak wysepek, piaszczystych łąk otoczonych wodą i płytkich mielizn.

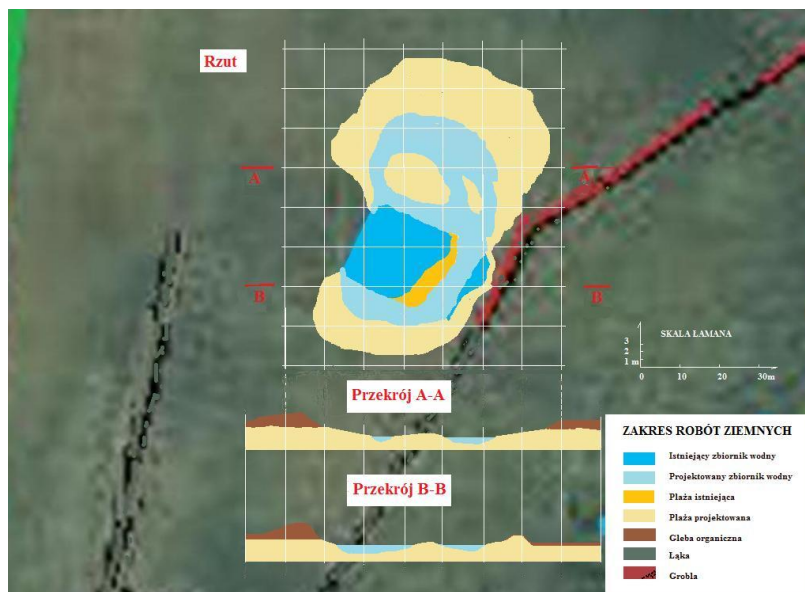
## 4. Zakres i technologia prac

Przewiduje się usunięcie gleby organicznej na powierzchni około 3600 m<sup>2</sup> i wywiezienie jej na odkład przy kompostowniku. W warstwie mineralnej planowane jest wykonanie zagłębienia i uformowanie dna zbiornika wodnego przy zachowaniu warunku by nachylenie dna nie przekraczało 5%, tj. kąta stoku naturalnego piasków średnich, nawodnionych.

Szczegółowy zasięg robót ziemnych wyznaczono w styczniu 2011 r. i utrwalono palikami. Sprzyjającą okolicznością było rozlewisko wód roztopowych powstałe wokół wyrobisk. Projektowany poziom dna wykopu ma nawiązać do dna istniejących zbiorników wodnych tj. max 80 cm poniżej poziomu średniej wody.

Podstawowe roboty ziemne należy wykonać przy użyciu spycharko-koparki z możliwością pracy łyżką podsiębierną o szerokości do 2 m. (tzw. skarpówka).

Po ręcznym wyprofilowaniu powierzchni wysepek, na ich powierzchni należy rozsypać żwir o rozmiarze 10-16 mm w ilości około 50 kamyków na m<sup>2</sup>.



Rys. Zakres robót ziemnych

Powyższy rysunek odnosi się do średniego poziomu wody (rzędna 12.70) w okresie lęgowym ptaków siewkowatych tj. maj-czerwiec.

Niezbędne ilości wyliczono na zasadzie przedmiaru opartego na siatce 5x5 m. Nakłady wg KNR 2-01 (Katalog Nakładów Rzeczowych – roboty ziemne).

Poniższe zestawienie kosztów obejmuje zasypanie żwirem i zagęszczenie zapadlisk w drodze pomiędzy wyrobiskiem a kompostownikiem, co jest niezbędne również w czasie transportu biomasy do kompostownika.

Element robót	Powierzchnia /m <sup>2</sup> /	Kubatura /m <sup>3</sup> /	Masa /t/
Usunięcie warstwy gleby urodzajnej	3600	108	140
Wykop w gruncie piaszczystym kat 2	3600	180	236
Załadunek i wywóz ziemi na odległość do 1 km	3600	288	376
Ręczne wyrównanie terenu	2000		
Zasyp żwiru / ręcznie/	1300		3
Zasypanie i utwardzenie zapadlisk drodze dojazdowej			120

Prace należy wykonać w miesiącach lipiec-sierpień po zakończeniu sezonu lęgowego ptaków siewkowatych, co pokrywa się z początkiem okresu najniższych stanów wody w roku. Czas trwania robót netto 14 dni. Ze względu na możliwe opady i chwilowy wzrost poziomu wody przyjęto 30 dni.

## 5. Efekty ekologiczne

Spodziewane efekty ekologiczne rewitalizacji wyrobiska:

- wzrost populacji ptaków siewkowatych,
- zwiększenie areału godowego ropuchy paskówki, traszek i innych płazów,
- utworzenie terenów żerowiskowych ptaków siewkowatych, brodzących i drapieżnych,
- powstanie stabilnego siedliska dla bezkręgowców wodnych preferujących wodę bez zawiesiny organicznej i piaszczyste podłoże,
- łatwy dostęp do wodopoju dla wielu gatunków kręgowców.

Ponadto należy uwzględnić walory krajobrazowe. Rozczłonkowana linia brzegowa zastąpi nienaturalne formy geometryczne.