



Załącznik nr 1
do zaproszenia do składania ofert

Znak sprawy: WOPN-PK.082.5.17.2014.EB

OPIS PRZEDMIOTU ZAPROSZENIA DO SKŁADANIA OFERT

Przedmiotem zaproszenia do składania ofert jest usługa polegająca **na opracowaniu, reprodukcji kartograficznej map turystyczno – edukacyjnych obszaru projektu LIFE+ oraz przeniesieniu praw autorskich do wykonanych map na Zamawiającego**, w ramach projektu LIFE13 NAT/PL/000009 LIFEDrawaPL „*Active protection of water-crowfoots habitats and restoration of wildlife corridor in the River Drawa basin in Poland* /Czynna ochrona siedlisk włosieniczników i udroźnienie korytarza ekologicznego zlewni rzeki Drawy w Polsce”, współfinansowanego ze środków Unii Europejskiej w ramach instrumentu finansowego LIFE+ oraz przez Narodowy Fundusz Ochrony Środowiska i Gospodarki Wodnej w Warszawie oraz skład, wydruk 800 egz. i dostarczenie do siedziby Zamawiającego.

I. Opis przedmiotu zamówienia

Zakres prac (przygotowanie mapy do druku), w tym:

- przygotowanie przez Wykonawcę treści mapy zawierającą m.in. sieć hydrograficzną, osadniczą, komunikacyjną, lasy, obiekty turystyczne oraz dostarczone przez RDOŚ warstwy przestrzenne i wskazane miejsca m.in. za pomocą współrzędnych (np. obszary chronione, siedliska przyrodnicze, siedziba projektu), w odpowiedniej szczegółowości dostosowanej do skali mapy (generalizacja mapy), wykonanej zgodnie ze sztuką kartograficzną. Dane wykorzystane do mapy nie mogą pochodzić z serwisów społecznościowych, Wykonawca ponadto zapewnia ich wiarygodność i posiadane prawa autorskie do nich,
- przygotowanie projektu graficznego i projektu okładki (minimum 3 propozycje),
- złożenie mapy z przekazanych materiałów wraz z doprowadzeniem materiału ilustracyjnego do wersji poligraficznej i ujednoczenie zdjęć zgodnie z przyjętym projektem graficznym mapy, w celu uzyskania jak najwyższej jakości estetycznej, wykonanie
 - i naniesienie korekty technicznej, kartograficznej i językowej,
- wykonanie wydruków próbnych mapy (wydruk ma oddawać układ treści – może być z drukarki wielkoformatowej),
- Wykonawca będzie zobligowany do uwzględnienia wszelkich uwag Zamawiającego i naniesienia ewentualnych poprawek,
- przygotowanie do druku części informacyjnej mapy zgodnie z „Zasadami składu tekstów w języku polskim”.

Wykonawca dokona opracowania kartograficznego (awers i rewers) map turystyczno-edukacyjnych obszaru projektu LIFE+, reprodukcji map w nakładzie 800 egz., dostarczy i wniesie do Regionalnej Dyrekcji Ochrony Środowiska w Szczecinie, Wydział Spraw



Terenowych w Złocięncu, ul. Dworcowa 13, 78-520 Złocieniec oraz przeniesie prawa autorskie wykonanej mapy na Zamawiającego. U Wykonawcy jest mile widziane twórcze i innowacyjne podejście do tematu. Przedmiot zamówienia ma służyć turystom, w tym: kajakarzom, osobom poruszającym się pieszo i rowerzystom.

II. Specyfikacja techniczna zamówienia

1) Parametry mapy:

- mapa papierowa, wygodna w składaniu,
- foliowana obustronnie – zapewniająca odporność na mechaniczne uszkodzenia - trwałość w przypadku częstego składania oraz czynniki zewnętrzne, w tym podwyższona odporność na wilgoć,
- format umożliwiający prezentację fragmentów map wielkoskalowych i małoskalowych jednak ze względów praktycznych nie większy niż A0,
- wydrukowana mapa po złożeniu nie powinna być większa niż 130 mm x 270 mm,
- druk dwustronny full kolor CMYK 4+4,
- wydrukowana na papierze mapowym o gramaturze minimum 90 g/m²,
- mapa poddana procesowi bigowania i falcowania,
- skala dopasowana do formatu opracowania i czytelności mapy. Sugerowana skala od około 1:60 000 do 1:50 000 w zależności od określonego fragmentu dorzecza (załączniki od nr 1 do 3 do OPZ),
- dla optymalizacji ostateczna skala zostanie ustalona wspólnie pomiędzy Wykonawcą i Zamawiającym.

2) Treść mapy:

A. Awers mapy:

Treść mapy powinna zawierać:

- a) granice obszarów chronionych, które dostarczy Zamawiający (pliki SHP, PUW 92),
- b) sieć hydrologiczną,
- c) sieć osadniczą,
- d) sieć komunikacyjną,
- e) pokrycie terenu,
- f) ukształtowanie terenu,
- g) obiekty turystyczne takie jak: zabytkowe budowle, parkingi, kąpieliska, pola biwakowe i campingi z naciskiem na obiekty turystyki kajakowej, szlaki turystyczne (konne, piesze, rowerowe, kajakowe - dogodne miejsca do wodowania kajaków, dydaktyczne, trasy Nordic Walking),
- h) obiekty użyteczności publicznej takie jak: policja, szpital, stacja paliw, punkty informacji turystycznej,
- i) oznaczenia graficzne wybranych odcinków rzek reprezentujących siedlisko przyrodnicze rzek włosienicznikowych 3260,
- j) wyraźnie zaznaczoną siedzibę biura projektu LIFEDrawaPL w Szczecinie.

Legendę mapy należy sporządzić w języku polskim oraz angielskim.

Skalę mapy należy przedstawić w postaci liczbowej oraz za pomocą podziałki liniowej.



Ramka mapy powinna zostać opisana współrzędnymi geograficznymi w układzie współrzędnych WGS-84 (mapa zgodna z GPS) oraz siatką współrzędnych.

W części mapowej (Zamawiający nie wyklucza przejścia na rewers) Wykonawca umieści **3 wielkoskalowe fragmenty** dorzeczy Drawy, Radwi, Grabowej (załączniki nr 1 – 3 do OPZ – poglądowe zakresy map oraz zalecane skale) objęte działaniami projektu LIFEDrawaPL. W zależności od rozkładu mapy/map na awersie Wykonawca dodatkowo umieści małoskalową mapkę Pomorza Zachodniego z widocznymi granicami zlewni powyższych rzek oraz

z zaznaczonymi zakresami map wielkoskalowych. W miarę możliwości Zamawiający oczekuje także umieszczenia zlewni poszczególnych rzek na 3 osobnych małoskalowych mapkach (przykład mapy zlewniowej w załączeniu – załącznik nr 4). W przypadku braku odpowiedniej ilości miejsca mapy małoskalowe mogą być zamieszczone na rewersie mapy – wkomponowane odpowiednio w przekazany opis przyrodniczy oraz ilustracje fotograficzne. Zamawiający nie ogranicza Wykonawcy co do rodzaju innych map małoskalowych lub innych grafik mogących ubogacić część opisową oraz w sposobie ich rozmieszczenia.

Wersja testowa mapy zostanie zamieszczona na stronie internetowej projektu. Etap testowy mapy pozwoli na ocenę, na ile sposób prezentacji treści jest zrozumiały i interesujący dla korzystających z mapy.

B. Rewers mapy:

Rwers mapy powinien zawierać:

- a) tytuł projektu w języku polskim i angielskim, numer projektu, akronim projektu, logo projektu (dostarczone przez Zamawiającego);
- b) dane Beneficjenta Koordynującego oraz biura projektu (adres, telefon, fax, adres e-mail, adresy stron www);
- c) ciąg logotypów – logo LIFE, Natura 2000, Narodowego Funduszu Ochrony Środowiska i Gospodarki Wodnej, logo RDOŚ (dostarczone przez Zamawiającego);
- d) informację o współfinansowaniu projektu ze środków Unii Europejskiej oraz Narodowego Funduszu Ochrony Środowiska i Gospodarki Wodnej (NFOŚiGW) – dostarczone przez Zamawiającego;
- e) informację o treści: „egzemplarz bezpłatny”;
- f) fotografię (lub fotografie) przedstawiające doliny rzeczne, gatunki i/lub siedliska z terenu objętego projektem (dostarczone przez Zamawiającego);
- g) numer ISBN (jeśli zostanie nadany);
- h) lokalizację obszaru projektu na tle kraju i województwa zachodniopomorskiego (syntetyczny opis oraz czytelna grafika);
- i) treść, która zawierać będzie 3 oryginalne opisy dla całych dorzeczy rzek objętych projektem LIFEDrawaPL (Drawy z Korytnicą, Radwi, Grabowej) podające podstawowe informacje o środowisku abiotycznym (m.in.: klimat, geologia, ukształtowanie terenu, dane hydrologiczne) oraz biotycznym (szata roślinna, fauna) uzupełnione o funkcje ekosystemowe (wykorzystując własne dane oraz informacje przekazane przez Zamawiającego), główne atrakcje turystyczno-kulturowe istotne dla turystów (kajakarzy i innych) wraz ze zdjęciami i/lub rysunkami, opracowanie na



podstawie materiałów własnych Wykonawcy. Zamawiający może jedynie uzupełnić opracowanie Wykonawcy dostarczonymi przez siebie fotografiami przyrodniczymi, przedstawiającymi np. krajobrazy dolin, cechy siedliska i gatunki charakterystyczne – tak jak podano w podpunkcie f). Nie zwalnia, to jednak Wykonawcy z obowiązku uzupełnienia tekstu zdjęciami pochodzącymi z jego własnych zasobów (np. atrakcji turystyczno-kulturowych.). Zostaną tu także opisane wskazówki dotyczące właściwego zachowania się turystów na terenach o wysokich wartościach przyrodniczych (należy opisać w sposób przystępny bez stosowania zwrotów w formie zakazów i nakazów, mile widziane oryginalne podejście do tematu np. w sposób humorystyczny).

W opisach, ze względu na charakter projektu LIFEDrawaPL, należy położyć nacisk na jakość treści opisowej i treści jako mapy funkcjonalno-krajobrazowej (opis powinien zawierać w szczególności: przyroda – powiązanie opisów rzek z regionalizacją fizycznogeograficzną wg J. Kondrackiego, ukształtowanie terenu, klimat, fauna i flora ww. dolin rzek, gleby, siedliska, zbiorowiska roślinne; dziedzictwo kulturowe – ciekawe miejsca, zabytki etc. w granicach opracowania).

- j) informacje tekstowe przygotowane przez Zamawiającego obejmujące: cele, główne działania i przewidywane wyniki projektu LIFEDrawaPL, wykonywane zadania ochronne, oczekiwane efekty ich realizacji, informacje o siedlisku przyrodniczym 3260 Nizinne i podgórskie rzeki ze zbiorowiskami włosieniczników (*Ranunculion fluitantis*), o gatunkach z nim związanych oraz ich ekologii z ilustracjami umożliwiającymi ich rozpoznanie i wskazaniem większych odcinków rzek, gdzie można oczekiwać ich znalezienia, znane lokalizacje siedliska w granicach realizacji projektu, krótkie opisy obszarów Natura 2000 (zaznaczonych na mapach przedstawionych w awersie): Uroczyska Puszczy Drawskiej PLH320046, Jezioro Lubie i Dolina Drawy PLH320023, Jeziora Czaplineckie PLH320039, Dolina Radwi, Chocieli i Chotli PLH320022, Dolina Grabowej PLH320003, siedliska i gatunki istotne dla projektu oraz będące przedmiotami ochrony obszarów Natura 2000.

Na awersie i rewersie mogą być podane jedynie informacje znane Zamawiającemu w chwili jej wydruku.

Dodatkowe informacje o projekcie zawarte są na stronie internetowej projektu: <http://drawalifeplus.rdos.szczecin.pl>

Informacje źródłowe na temat obszarów Natura 2000, w tym ich dokładne granice, dostępne są na stronie internetowej Generalnej Dyrekcji Ochrony Środowiska: <http://natura2000.gdos.gov.pl/datafiles>

III. Istotne warunki realizacji zamówienia:

Zamawiający zastrzega, że dostarczone przez niego zdjęcia, nie mogą być wykorzystane do innych publikacji przygotowanych przez Wykonawcę, a także udostępniane bez wiedzy albo zgody Zamawiającego osobom trzecim.

Wykonawca dostarczy Zamawiającemu projekt mapy (awers i rewers łącznie) w wersji drukowanej, pocztą tradycyjną w formacie oraz skali planowanej dla ostatecznej wersji opracowania (1 egz.) oraz drogą elektroniczną w formie plików PDF oraz tekstu Word



umożliwiającego edycję i wskazanie miejsc wymagających korekty w terminie 30 dni roboczych, licząc od dnia podpisania umowy. Stworzony podkład kartograficzny Wykonawca przekaże również w formacie GEOTIFF. Zakres treści oraz rozdzielczość GEOTIFF-a, zostanie uzgodniona z Zamawiającym.

Po upływie terminu na przekazanie projektu mapy (licząc od kolejnego dnia roboczego), Zamawiający zamieści projekt mapy na stronie internetowej projektu LIFEDrawaPL na okres kolejnych 30 dni roboczych. Projekt mapy jest poddawany w tym czasie uwagom i konsultacjom.

Zamawiający, po upływie terminu przewidzianego na konsultacje przeanalizuje i przekaże dla Wykonawcy uwagi do projektu w terminie 14 dni roboczych.

Wykonawca uwzględni przekazane przez Zamawiającego uwagi w terminie 14 dni roboczych. Zamawiający zastrzega sobie prawo do akceptacji ostatecznej wersji projektu lub odmawia akceptacji go w sytuacji nie uwzględnienia uwag. W sytuacji konieczności zgłoszenia przez Zamawiającego kolejnych (nowych) uwag skutkującej wydłużeniem okresu zgłaszania uwag termin zakończenia umowy zostanie wydłużony o liczbę dodatkowych dni roboczych niezbędną do naniesienia uwag przez Zamawiającego.

Wykonawca uwzględni przekazane przez Zamawiającego uwagi w terminie 14 dni roboczych licząc od dnia następnego po dniu przekazania uwag.

Zamawiający zastrzega sobie prawo do akceptacji ostatecznej wersji projektu lub odrzuca go w sytuacji nie uwzględnienia jego uwag.

Przekazanie projektu mapy do druku nastąpi po jego pisemnej akceptacji. Przedmiot Zamówienia zostanie dostarczony Zamawiającemu w terminie 14 dni roboczych od daty akceptacji projektu mapy przez Zamawiającego.

Przedmiot zamówienia nie może być obciążony prawami osób trzecich oraz nie może być przedmiotem żadnego postępowania i zabezpieczenia.

Prawa autorskie

Wykonawca do przedmiotu zamówienia przekaże Zamawiającemu na podstawie ustawy z dnia 4 lutego 1994 r. o prawie autorskim i prawach pokrewnych (Dz.U. z 2006 r. Nr 90 poz. 631 ze zm.), nieodpłatnie całość autorskich praw majątkowych na wszystkich polach eksploatacji niezbędnych Zamawiającemu do korzystania z rezultatów tych prac:

- 1) W zakresie utrwalania i zwielokrotniania utworu – wytwarzanie określoną techniką egzemplarzy utworu, w tym techniką drukarską, reprograficzną, zapisu magnetycznego oraz techniką cyfrową;
- 2) W zakresie obrotu oryginałem albo egzemplarzami, na których utwór utrwalono – wprowadzanie do obrotu, użyczenie lub najem oryginału albo egzemplarzy;
- 3) W zakresie rozpowszechniania utworu w sposób inny niż określony w pkt 2 – publiczne wykonanie, wystawienie, wyświetlenie, odtworzenie oraz nadawanie i reemitowanie,
a także publiczne udostępnianie utworu w taki sposób, aby każdy mógł mieć do niego dostęp w miejscu i w czasie przez siebie wybranym.



Wykonawca zapewni, że przenoszone autorskie prawa majątkowe nie będą w chwili ich przejścia na Państwową jednostkę budżetową (RDOŚ) obciążone prawami na rzecz osób trzecich, a także, że osoby uprawnione z tytułu osobistych praw autorskich nie będą wykonywać takich praw w stosunku do Państwowej jednostki budżetowej (RDOŚ) lub jej następców prawnych.

Państwowa jednostka budżetowa (Zamawiający – RDOŚ) z chwilą dostarczenia do NFOŚiGW materiałów związanych z realizacją zadania, w szczególności zdjęć lub publikacji wyraża zgodę na ich wykorzystanie przez NFOŚiGW na następujących polach eksploatacji:

- a) w zakresie obrotu oryginałem albo egzemplarzami, w tym do przeniesienia nieodpłatnie własności na rzecz innych osób w celach dydaktycznych i promocyjnych,
- b) w zakresie rozpowszechniania, w tym również na targach i innych imprezach promujących ochronę środowiska,
- c) wykorzystania, jako źródła informacji w działalności statutowej Narodowego Funduszu Ochrony Środowiska i Gospodarki Wodnej w Warszawie.

Zamawiający jest uprawniony do zezwolenia na wykonywanie zależnych praw autorskich w stosunku do dzieła oraz do przeniesienia nabytych autorskich praw majątkowych na osoby trzecie, w tym Narodowy Fundusz Ochrony Środowiska i Gospodarki Wodnej i Komisję Europejską, na czas nieokreślony na wszystkich polach eksploatacji niezbędnych do korzystania z rezultatów tych prac.

Zamawiający uprawniony jest do oznaczania opracowanych dokumentów w sposób wskazujący, że przysługują mu w stosunku do nich autorskie prawa majątkowe.

Autorskie prawa osobiste związane z wykonanym zleceniem pozostają przy Wykonawcy.

Zamawiający nabywa prawo do korzystania z dzieła bez ograniczeń czasowych.

Zamawiający zastrzega sobie możliwość dalszego wykorzystania przedmiotu zamówienia w szczególności umieszczenia projektu mapy na stronie internetowej projektu LIFEDrawaPL oraz wykorzystania w celu przygotowania innych publikacji wydanych w ramach projektu LIFEDrawaPL

Dostawa

Zamawiający wymaga, aby Wykonawca dostarczył przedmiot zamówienia na własny koszt w zaklejonych paczkach, opisanych: „Mapy zakupione w ramach projektu LIFEDrawaPL” i liczbą egzemplarzy w danej partii. Każda mapa musi być dostarczona do Zamawiającego w wersji złożonej, gotowej do dystrybucji. Mapy zostaną dostarczone pod adres:

Regionalna Dyrekcja Ochrony Środowiska w Szczecinie,
Wydział Spraw Terenowych
w Złocińcu
ul. Dworcowa 13
78-520 Złocieniec (parter)

Za uszkodzenia powstałe podczas dostarczenia, rozładunku i wniesienia przedmiotu zamówienia odpowiada Wykonawca.



Dostawa, rozładunek i wniesienie, przedmiotu zamówienia, muszą się odbyć w godzinach pracy Regionalnej Dyrekcji Ochrony Środowiska w Szczecinie, tj. w godzinach od 8⁰⁰ do 13⁰⁰ i w terminie uzgodnionym z Zamawiającym. Wykonawca zapewnia dostawę, rozładunek i wniesienie przedmiotu zamówienia siłami własnymi, na własny koszt i ryzyko do pomieszczenia wskazanego przez Zamawiającego.

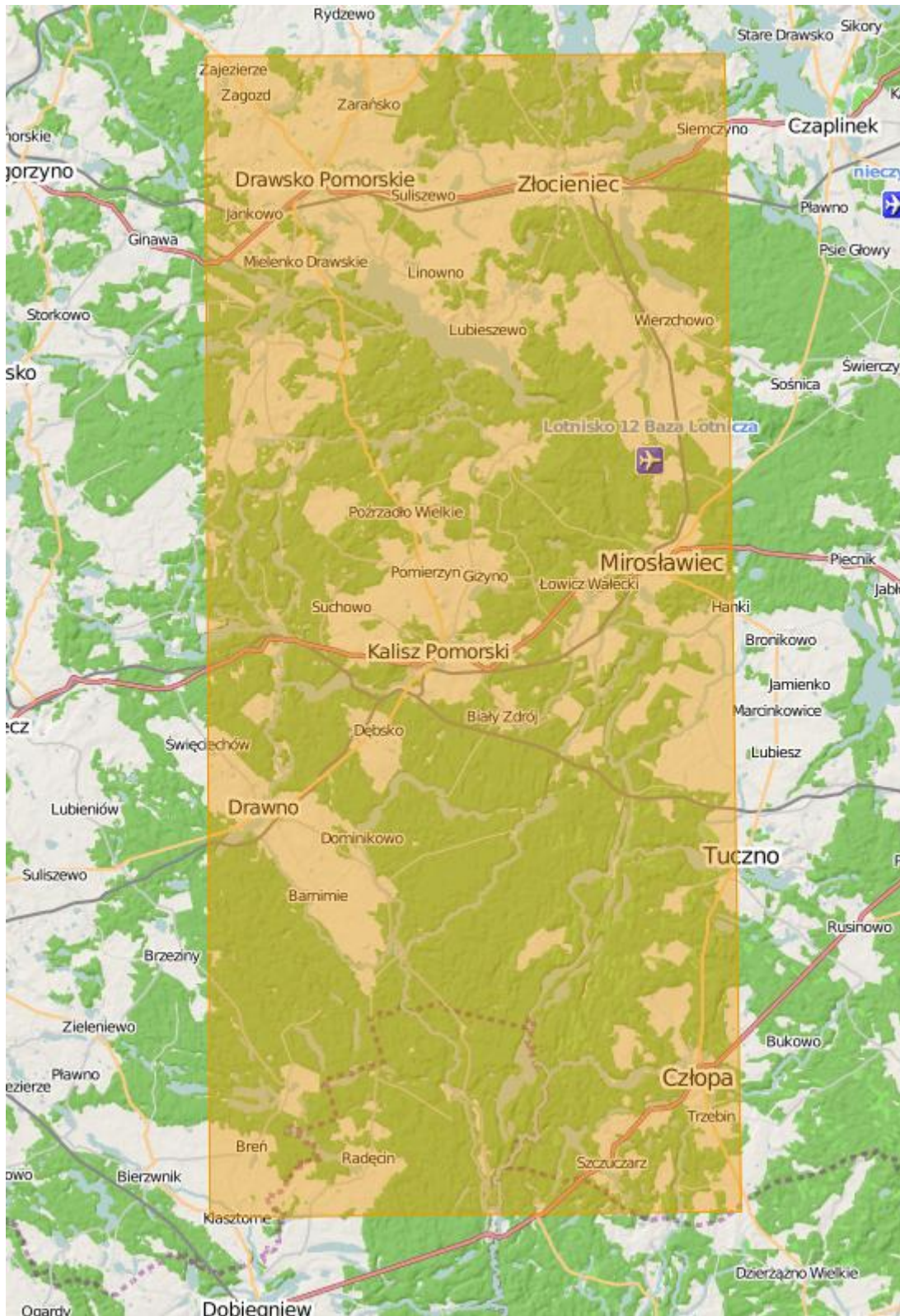
Przedmiot zamówienia zostanie wykonany w czasie: **nie dłuższym niż 102 dni robocze, licząc od dnia podpisania umowy.**

Załączniki:

1. Poglądowy fragment dorzecza Drawy
2. Poglądowy fragment dorzecza Radwi
3. Poglądowy fragment dorzecza Grabowej
4. Mapa zlewni – przykład

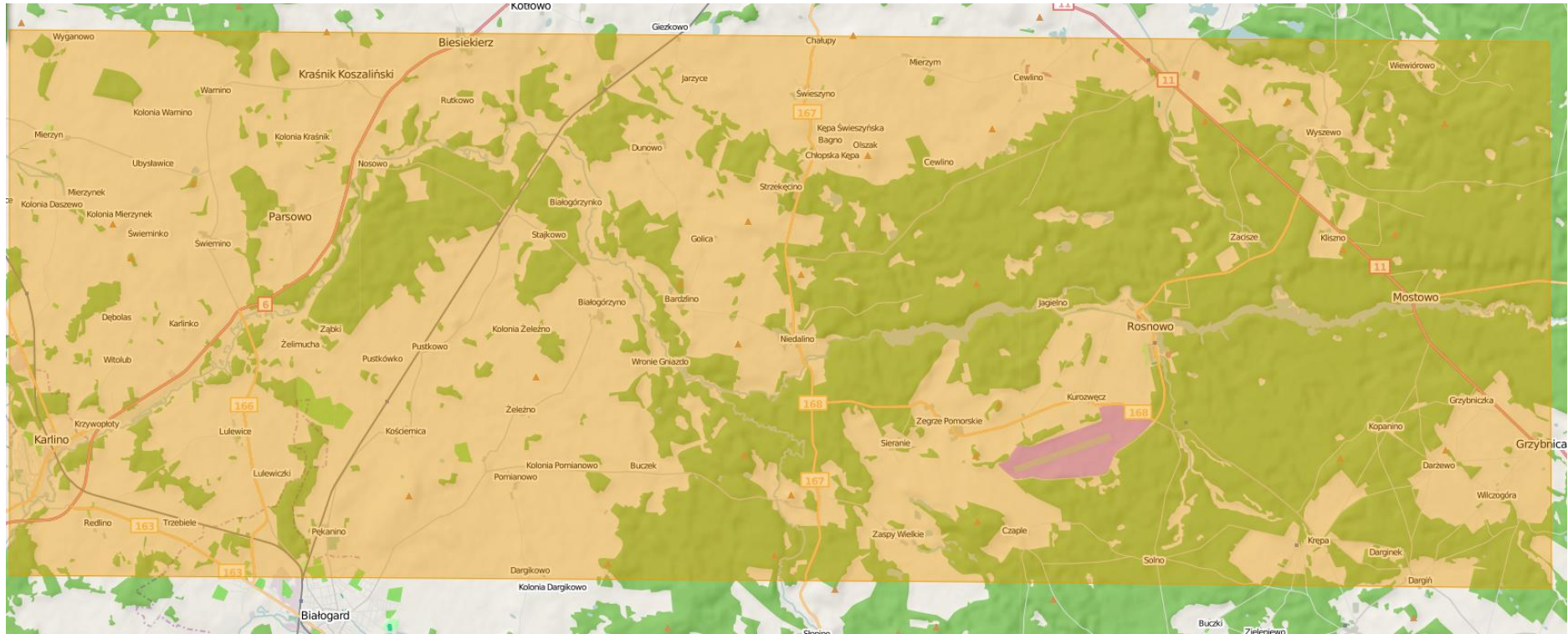
Poglądowy fragment dorzecza Drawy (żółte zaznaczenie)

Zalecana skala mapy 1:60000



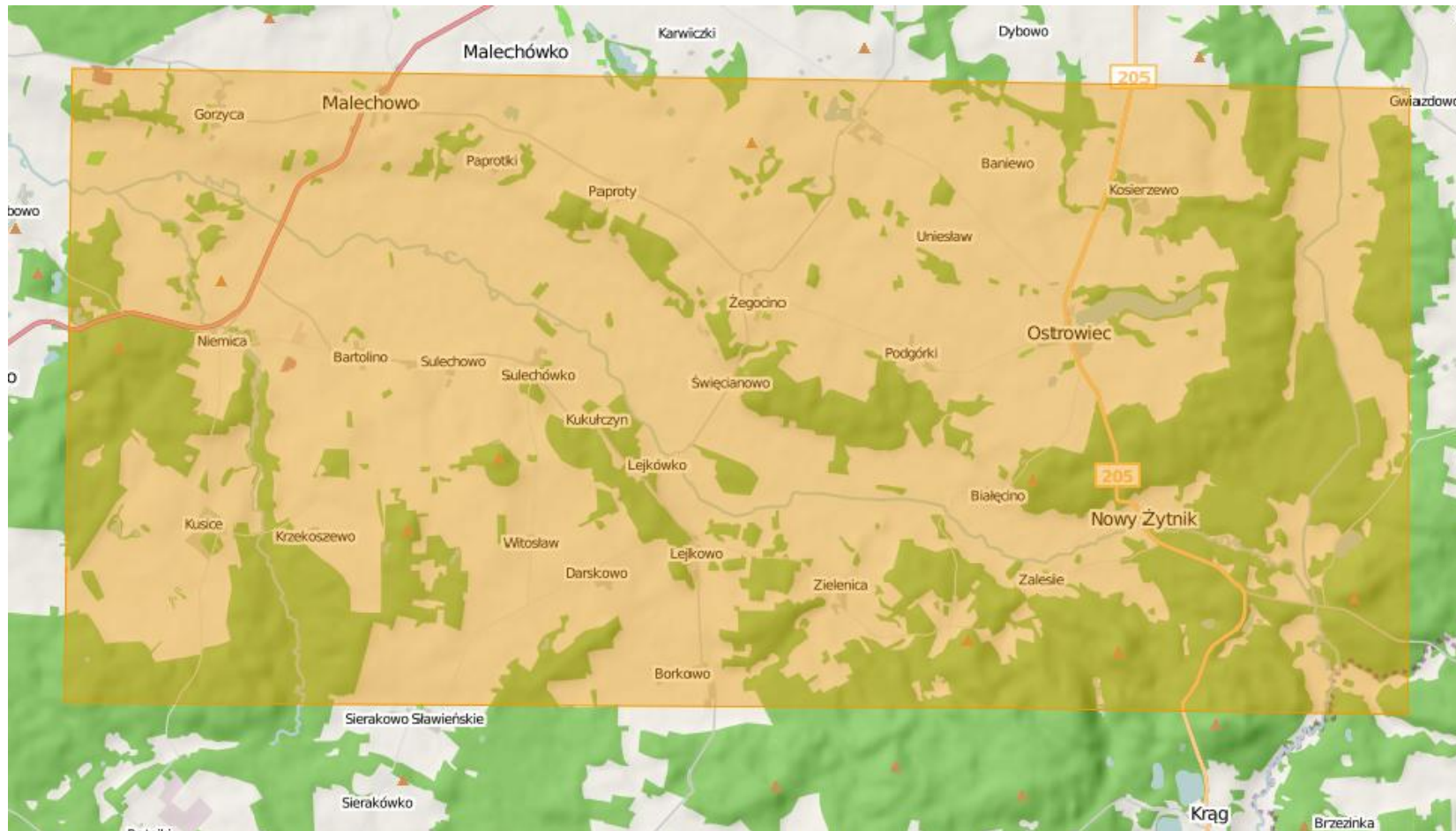
Poglądowy fragment dorzecza Radwi (żółte zaznaczenie)

Zalecana skala mapy 1:50000



Poglądowy fragment dorzecza Grabowej (żółte zaznaczenie)

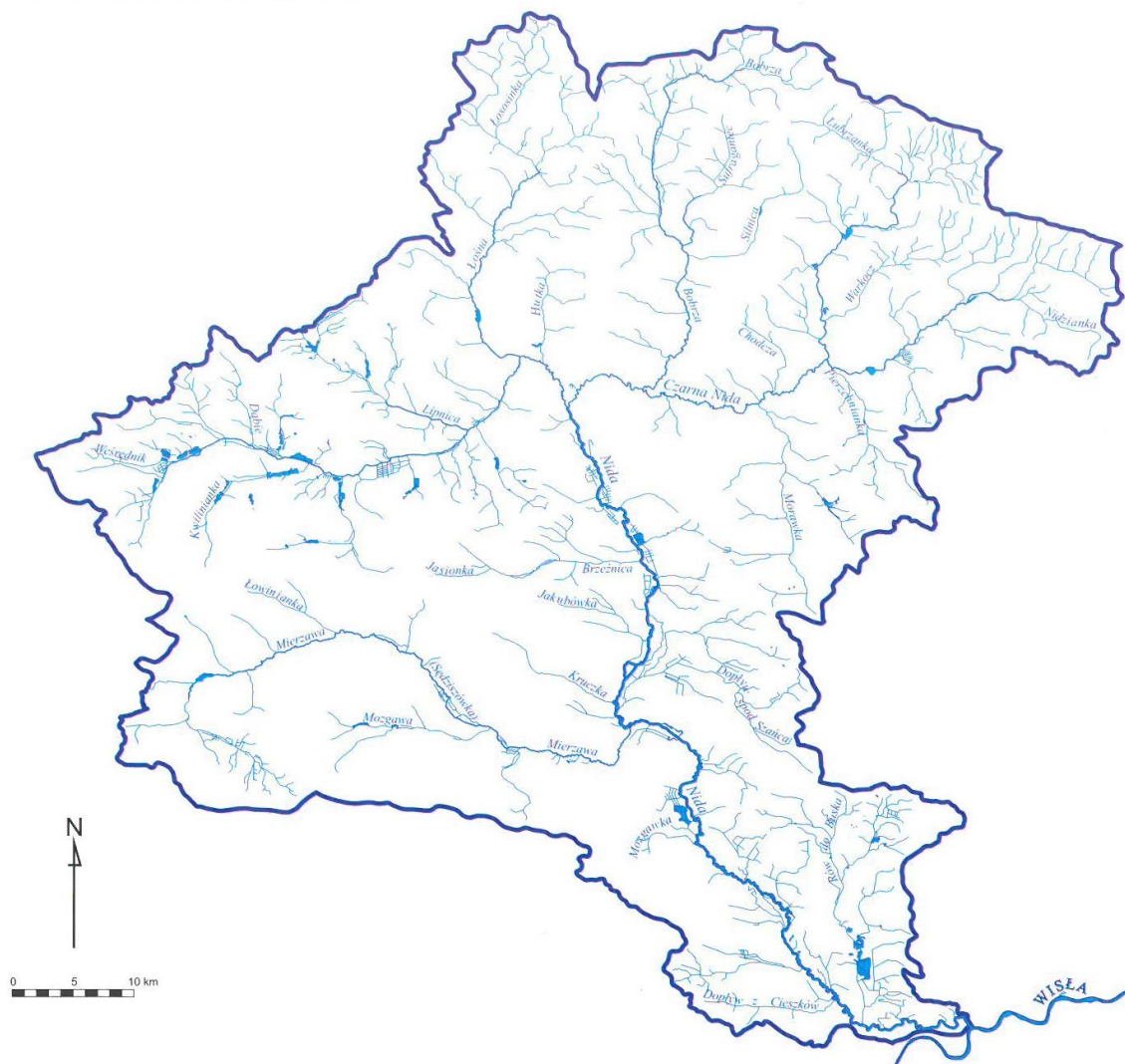
Zalecana skala mapy 1:50000



Przykład małoskalowej mapy zlewni

(źródło: Projekt „Zrównoważony rozwój gospodarczy zlewni rzeki Nidy w związku z obszarami Natura 2000”, Kraków-Kielce 2008)

Zlewnia rzeki Nidy / The Nida River basin



Przykład mapy zlewni na podkładzie mapy fizycznej

(źródło: https://upload.wikimedia.org/wikipedia/commons/f/f8/Olza_%28rzeka%29.png)

