

Szczecin, dnia ... października 2016 r.

Znak sprawy: WOPN-PK.082.2.2015.KMR

Skarb Państwa
Regionalna Dyrekcja Ochrony Środowiska
w Szczecinie
ul. Teofila Firlika 20
71 – 637 Szczecin

ZAPROSZENIE DO SKŁADANIA OFERT

Skarb Państwa – Regionalna Dyrekcja Ochrony Środowiska w Szczecinie informuje, że na podstawie art. 4 pkt 8 ustawy z dnia 29 stycznia 2004 r. Prawo zamówień publicznych (Dz. U. z 2015 r., poz. 2164), zaprasza do składania ofert na wykonanie zadania pod nazwą:

Dostarczenie i montaż 12 szt. pionowych lat wodowskazowych na wszystkich ciekach zasilających jezioro Świdwie oraz na jego odpływach powierzchniowych, wraz z wykonaniem pomiarów geodezyjnych, niezbędnych do prowadzenia monitoringu hydrologicznego,
w ramach projektu pt. „*Ochrona wybranych siedlisk i gatunków wymienionych w Dyrektywie Siedliskowej na podstawie wskazań zawartych w planach zadań ochronnych i planach ochrony na terenie województwa zachodniopomorskiego*”, współfinansowanego ze środków NFOŚiGW w Warszawie oraz WFOŚiGW w Szczecinie.

- 1) Ilekroć w zaproszeniu do składania ofert użyto zwrotu „Zamawiający” należy przez to rozumieć: Regionalną Dyrekcję Ochrony Środowiska w Szczecinie.
- 2) Ilekroć w zaproszeniu do składania ofert użyto zwrotu „Wykonawca” należy przez to rozumieć: osobę fizyczną, osobę prawną albo jednostkę organizacyjną nieposiadającą osobowości prawnej, która ubiega się o udzielenie zamówienia, złożyła ofertę lub zawarła umowę w sprawie zamówienia.

3) OPIS PRZEDMIOTU ZAMÓWIENIA:

Przedmiotem zamówienia jest wykonanie usługi obejmującej: **dostarczenie i montaż 12 szt. pionowych lat wodowskazowych na wszystkich ciekach zasilających jezioro Świdwie oraz na jego odpływach powierzchniowych, wraz z wykonaniem pomiarów geodezyjnych, niezbędnych do prowadzenia monitoringu hydrologicznego,** w ramach projektu pt. „*Ochrona wybranych siedlisk i gatunków wymienionych w Dyrektywie Siedliskowej na podstawie wskazań zawartych w planach zadań ochronnych i planach ochrony na terenie województwa zachodniopomorskiego*”, współfinansowanego ze środków NFOŚiGW w Warszawie oraz WFOŚiGW w Szczecinie.

Zamawiający nie dopuszcza składania ofert częściowych oraz ofert wariantowych.

Szczegółowy opis przedmiotu zaproszenia do składania ofert:

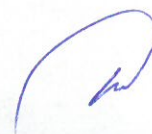
1. Uwarunkowania formalno – prawne:

Przy realizacji zadania wykonawca jest zobowiązany do przestrzegania zapisów wynikających z następujących dokumentów:

- a) ustawy z dnia 16 kwietnia 2004 r. o ochronie przyrody (Dz. U. z 2015 r., poz. 1651z późn. zm.);
- b) zarządzenia Nr 2/2016 Regionalnego Dyrektora Ochrony Środowiska w Szczecinie z dnia

Projekt

„...Opracowanie dokumentacji planów ochrony dla wybranych rezerwatów przyrody w województwie zachodniopomorskim” współfinansowanego ze środków NFOŚiGW w Warszawie oraz WFOŚiGW w Szczecinie



1 marca 2016 r. w sprawie ustanowienia zadań ochronnych dla rezerwatu przyrody Świdwie;
c) przepisów odrębnych obowiązujących na terenach Lasów Państwowych i przepisów odrębnych dotyczących prawa wodnego.

2. Termin realizacji zadania: od dnia podpisania umowy do 28 listopada 2016 r.;

3. Miejsce lokalizacji zadania:

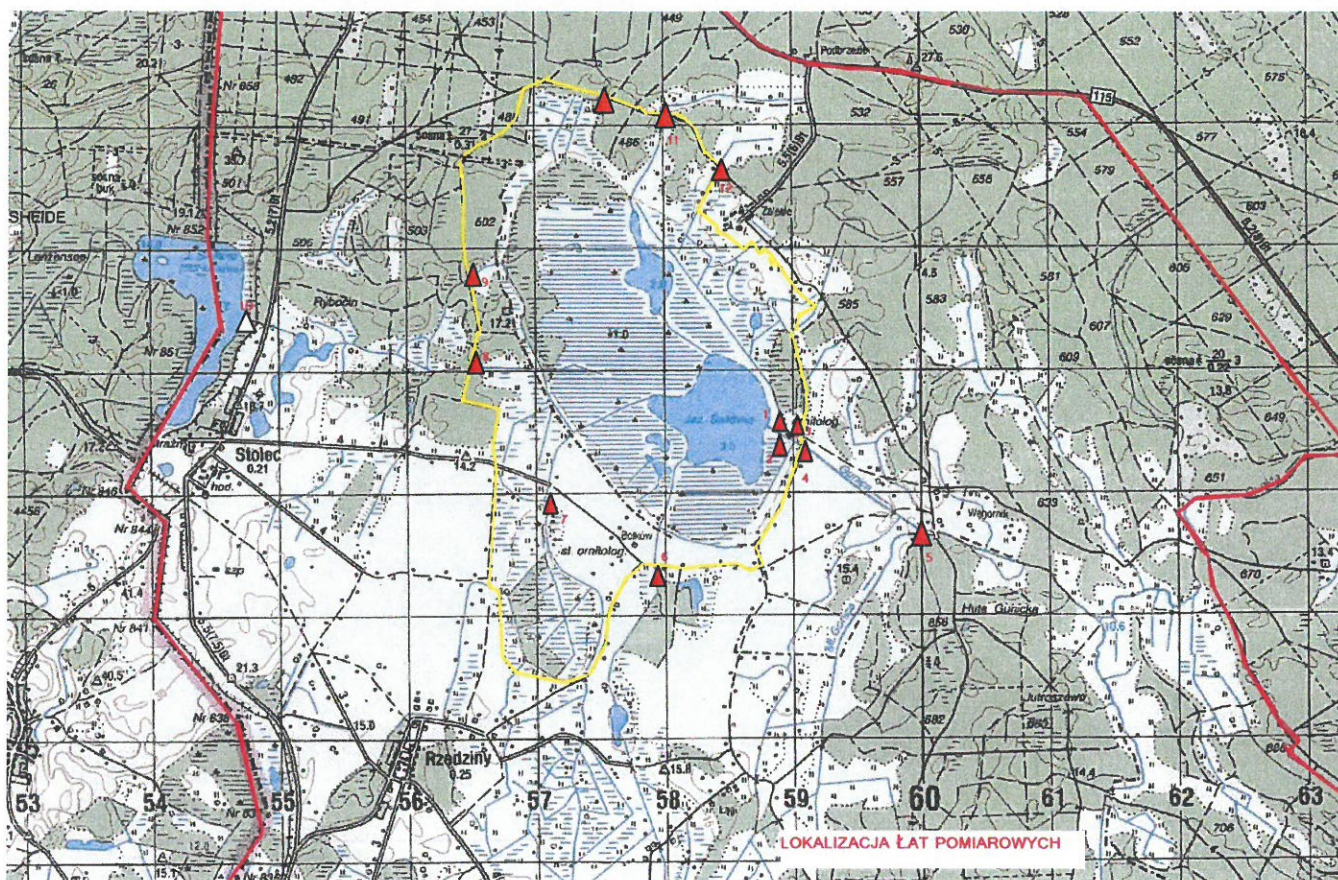
a) Rezerwat Świdwie zlokalizowany jest na terenie gmin Police oraz Dobra Szczecińska, powiat Policki;

b) Lokalizacja punktów pomiarowych:

Numer punktu	Miejsce lokalizacji
1, 3	dz. 585/5 obr. WęgorNIK, gm. Police
2, 4	dz. 34 obr. WęgorNIK, gm. Police
5	dz. 23 obr. WęgorNIK, gm. Police
6	dz. 186 obr. Rzędziny, gm. Dobra

Numer punktu	Miejsce lokalizacji
7	dz. 179 obr. Rzędziny, gm. Dobra
8	dz. 512 obr. Stolec, gm. Dobra
9	dz. 38 obr. Stolec, gm. Dobra
10	dz. 26/2 obr. Stolec, gm. Dobra
11	dz. 486 obr. Zalesie, gm. Police
12	dz. 485 obr. Zalesie, gm. Police

c) Punkty pomiarowe zaprojektowano na ciekach zasilających jezioro Świdwie oraz na jego odpływach powierzchniowych – miejsca lokalizacji przedstawia rys. nr 1.



d) Cały teren rezerwatu stanowi własność Skarbu Państwa i znajduje się w zarządzie PGL LP

Projekt

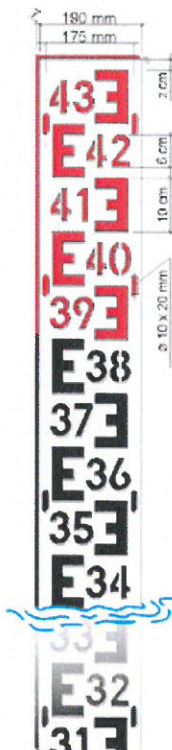
...„Opracowanie dokumentacji planów ochrony dla wybranych rezerwatów przyrody w województwie zachodniopomorskim” współfinansowanego ze środków NFOŚiGW w Warszawie oraz WFOŚiGW w Szczecinie

Nadleśnictwa Trzebież, ZZMiUW w Szczecinie oraz RDOŚ w Szczecinie.

4. Zakres prac:

- a) W ramach zadania planuje się osadzenie 12 szt. łat wodowskazowych.
Łaty nr 1 – 9 i 11 – 12 należy zaniwelować do rzędnej 12,50 m n.p.m. tj. do rzędnej progę jazu na Gunicy przy wieży obserwacyjnej. Łatę nr 10 osadzić w dnie jeziora Stolsko niwelując poziom 13,50 m n.p.m. Pozwoli to na monitoring poziomu wód powierzchniowych w odniesieniu do rzędnych bezwzględnych.
Repery wysokościowe krajowej sieci punktów pomiarowych znajdują się w Węgorniku, Zalesiu, Stolcu i Poddyminie.
- b) Przygotowanie słupów (wsporników) pod łaty. Wsporniki to stalowe pionowe słupy, wykonane np. z typowego ceownika 100 lub większego.
Wysokość słupów, na których będą montowane łaty wodowskazowe, nie może być mniejsza niż 300 cm. Słupy należy osadzić w gruncie poprzez ich wbicie, aż do uzyskania zerowego wpędu. Na podstawie analizy warunków gruntowych przewidziano, że słupy będą osadzone poniżej warstwy osadów organicznych i nie mniej jak 0,8 m poniżej stropu gruntów nośnych (piaski drobne, ilaste).
Osadzenie słupów musi być na tyle stabilne, aby w okresie zimowym przemarzanie gruntu lub wody nie spowodowało ich przemieszczenia w pionie i poziomie.
- c) Prowadzone od 2000 r. odczyty z istniejących w terenie wodowskazów wykazały, że okresowo odpływ z jeziora nie występuje, a stany wód nie opadały w nim poniżej 12,32 m n.p.m., a ich maksymalne odnotowane stany dochodzą do 12,73 m n.p.m.
- d) Wykonanie łat wodowskazowych z blachy stalowej o grubości nie mniejszej niż 4 mm lub alternatywnie z tworzywa PCV odpornego na promieniowanie UV, grubości nie mniejszej niż 5 mm. Wysokość łaty ok. 110 cm. Na łaty należy nanieść poziomy pomiarowe zgodnie z wynikami pomiarów geodezyjnych w terenie.

Przykładowy rysunek łaty wodowskazowej z wymiarami:



Projekt

....Opracowanie dokumentacji planów ochrony dla wybranych rezerwatów przyrody w województwie zachodniopomorskim” współfinansowanego ze środków NFOŚiGW w Warszawie oraz WFOŚiGW w Szczecinie

- e) Zastosowana technika naniesienia poziomów pomiarowych na powierzchni łąt (np. malowanie proszkowe, nadruk, grawer lub inne rozwiązanie techniczne umożliwiające trwałe naniesienie skali pomiarowej) musi być dostosowana do trudnych warunków terenowych (niskie temperatury, działanie mrozu, nasłonecznianie, wilgotność, stały kontakt z wodą).
- f) Wszystkie elementy stalowe (słupy, łąty, elementy montażowe) należy zakonserwować przeciwkorozyjnie - 1 x grunt epoksydowy i 2 x farba nawierzchniowa epoksydowa, lub inną techniką alternatywną pozwalającą na zabezpieczenie elementów przed korozją (np. piaskowanie, cynkowanie, natrysk proszkowy termoutwardzalny).
- g) Kolorystyka - słupy w kolorze ciemnym (np. czarnym), element łąty pomiarowej – tło skali w kolorze białym, skala w kolorze czarnym.
- h) Niwelacja geodezyjna poziomów z trwałym oznaczeniem na osadzonych słupach. Prace geodezyjne obejmują m.in. określenie położenia wysokości zwierciadła wód.
- i) Po zaniwelowaniu poziomów wykonane łąty wodowskazowe należy trwale zamontować na osadzonych słupach zainstalowanych w punktach pomiarowych. Łąty można zamontować przy użyciu śrub lub przy pomocy innych rozwiązań technicznych, zapewniających trwałość i stabilność konstrukcji, a także zabezpieczenie przed demontażem przez osoby nieupoważnione.
- j) Trwałość konstrukcji wodowskazu:
Wszystkie użyte materiały (w tym materiały montażowe) do wykonania słupów i łąt wodowskazowych muszą być odporne na czynniki atmosferyczne i muszą zapewniać prawidłowe działanie urządzeń pomiarowych przez okres nie krótszy niż 5 lat (60 miesięcy).
- k) Zadanie jest finansowane ze środków WFOŚiGW w Szczecinie. Wykonawca zobowiązany w górnej części każdej z 12 łąt wodowskazowych nanieść obraz metryki informującej o dofinansowaniu urządzeń pomiarowych ze środków WFOŚiGW
Rozmiar metryki: dł. 15 cm (poziom), szer. 7,5 cm (pion).

Wzór metryki:



5. Dodatkowe wymagania formalne:

- a) Oferta złożona przez Wykonawcę musi obejmować wszystkie koszty związane z realizacją zadania, w tym wszystkie niezbędne materiały i narzędzia, koszty transportu wszystkich urządzeń, materiałów i narzędzi do wskazanych miejsc lokalizacji punktów pomiarowych (12 punktów), koszty związane z wykonaniem pomiarów geodezyjnych, itp.
Warunki w miejscach lokalizacji punktów pomiarowych pozwalają na dojazd autem terenowym w ich bezpośrednie sąsiedztwo. Przy dużych opadach deszczu teren jest błotnisty.
- b) Wykonawca przed rozpoczęciem prac w terenie zobowiązany jest do uczestniczenia w oględzinach miejsc montażu urządzeń pomiarowych. Termin i miejsce spotkania Wykonawca jest zobowiązany ustalić telefonicznie lub mailowo z pracownikami Ośrodka Dydaktyczno – Muzealnego Świdwie RDOŚ w Szczecinie, tel. 914202199,
e-mail: krzysztof.adamczak.szczecin@rdos.gov.pl
lub kazimierz.olszanowski.szczecin@rdos.gov.pl,

Projekt

...Opracowanie dokumentacji planów ochrony dla wybranych rezerwatów przyrody w województwie zachodniopomorskim” współfinansowanego ze środków NFOŚiGW w Warszawie oraz WFOŚiGW w Szczecinie



c) Ponadto o rozpoczęciu i zakończeniu prac należy powiadomić:

- Nadleśnictwo Trzebież, Zalesie, 72-004 Tanowo, tel. 91 3126983, fax. 91 3126983 w. 102, e-mail: trzebiez@szczecin.lasy.gov.pl
- Zachodniopomorski Zarząd Melioracji i Urządzeń Wodnych, Al. Wyzwolenia 105, 71-421 Szczecin, tel. 91 44 05 100, fax. 91 44 05 101, e-mail: sekretariat@zzmiuw.pl
- Koordynatora projektu, reprezentującego RDOŚ Szczecin Wydział Spraw Terenowych w Złocieniu: Katarzyna Moczarska – Ryczko, ul. Dworcowa 13, 78-520 Złocieniec; e-mail: katarzyna.moczarska-ryczko.szczecin@rdos.gov.pl, tel. 94 36 70 925;

4) Warunki udziału w postępowaniu oraz opis sposobu dokonywania oceny spełniania tych warunków.

O udzielenie zamówienia w ramach przedmiotowego zaproszenia do składania ofert mogą ubiegać się wykonawcy, którzy posiadają wiedzę i doświadczenie w zakresie **wykonywania i montażu łąk wodowskazowych na ciekach i zbiornikach wodnych**.

Warunek zostanie uznany za spełniony, jeżeli wykonawca wykaże, że należycie zrealizował co najmniej jedną inwestycję polegającą na realizacji tego typu zamówień o łącznej wartości min. 40 000,00 zł brutto.

Należy załączyć do oferty dokumenty potwierdzające należyte wykonanie tych inwestycji (np. protokół odbioru końcowego, referencje, itp.).

W przypadku gdy Wykonawca nie załączy dokumentów potwierdzających należyte wykonanie inwestycji oferta nie będzie poddana ocenie.

5) Opis sposobu przygotowania oferty:

Ofertę należy złożyć na formularzu stanowiącym załącznik nr 1 do niniejszego zaproszenia. Ofertę można przesłać, e-mailem na adres: katarzyna.moczarska-ryczko.szczecin@rdos.gov.pl (skan), faxem na nr 094 360-70-930 lub dostarczyć w formie pisemnej na adres:

Regionalna Dyrekcja Ochrony Środowiska w Szczecinie
Wydział Spraw Terenowych w Złocieniu
ul. Dworcowa 13,
78-520 Złocieniec.

Oferta musi być podpisana przez upoważnionego Przedstawiciela lub Przedstawicieli Wykonawcy, zgodnie z wpisem w odpowiednim dokumencie uprawniającym do występowania w obrocie prawnym w imieniu Wykonawcy.

6) Ofertę należy przesłać lub dostarczyć w terminie do dnia **25 października 2016 r.**

7) Osoba/y upoważnione do kontaktu oraz informacja o sposobie porozumiewania się Wykonawców z Zamawiającym:

Informacji dotyczących przedmiotowego zaproszenia udzielają:

- w zakresie opisu przedmiotu zaproszenia do składania ofert: Katarzyna Moczarska - Ryczko, tel. 94 36 70 925, fax. 94 36 70 930, e-mail: katarzyna.moczarska-ryczko.szczecin@rdos.gov.pl,
- w sprawach formalno-prawnych: Krystyna Obecna, tel. 91 43 05 236, fax. 91 43 05 201, e-mail: krystyna.obecna.szczecin@rdos.gov.pl.

Wszelkie informacje dotyczące przedmiotowego zaproszenia można uzyskać drogą elektroniczną lub faksem kontaktując się z ww. osobami.

8) Przy wyborze najkorzystniejszej oferty Zamawiający będzie się kierował następującymi kryteriami i ich wagami oraz w następujący sposób będzie oceniać spełnianie kryteriów:

Projekt

„...Opracowanie dokumentacji planów ochrony dla wybranych rezerwatów przyrody w województwie zachodniopomorskim” współfinansowanego ze środków NFOŚiGW w Warszawie oraz WFOŚiGW w Szczecinie



Spełniamy wymagania EMAS – zarządzamy urzędem efektywnie, oszczędnie i prośrodowiskowo

ul. Teofila Firlika 20, 71-637 Szczecin, tel.: 91 43-05-200, fax: 91 43-05-201, sekretariat.szczecin@rdos.gov.pl, szczecin.rdos.gov.pl



L.p.	Kryterium	Waga kryterium
1.	Cena (C)	80%
2.	Gwarancja (G)	20%

Kryterium 1.

Zasady oceny kryterium „Cena” (C).

W przypadku kryterium "Cena" oferta otrzyma zaokrągloną do dwóch miejsc po przecinku ilość punktów wynikającą z działania:

$$C = \frac{\text{najniższa cena ofertowa}}{\text{cena oferty badanej}} \times 100 \times 80 \%$$

Maksymalnie można uzyskać ilość 80 punktów.

Kryterium 2.

Zasady oceny kryterium „Gwarancja” (G).

W przypadku kryterium "Gwarancja" oferta otrzyma zaokrągloną do dwóch miejsc po przecinku ilość punktów wynikającą z działania:

$$G = \frac{\text{ilość m-cy udzielonej gwarancji oferty badanej}}{\text{maksymalna oferowana ilość m-cy udzielonej gwarancji}} \times 100 \times 20 \%$$

Ilość punktów:

- 0 punktów otrzyma oferta z 60 miesięczną (5 lat) gwarancją;
- 5 punktów otrzyma oferta z 72 miesięczną (6 lat) gwarancją;
- 10 punktów otrzyma oferta z 84 miesięczną (7 lat) gwarancją;
- 20 punktów otrzyma oferta z 96 miesięczną (8 lat) gwarancją.

Wykonawca zobowiązany jest zaoferować ilość miesięcy gwarancji, nie mniejszą niż 60 miesięcy. W przypadku gdy wykonawca poda termin gwarancji dłuższy niż 96 miesięcy Zamawiający przyjmie do wyliczenia punktów za powyższe kryterium maksymalną dopuszczalną ilość miesięcy. W przypadku gdy wykonawca nie poda okresu gwarancji zamawiający do wyliczenia punktów przyjmie minimalny okres gwarancji to jest 60 miesięcy.

- 9) Określenie sposobu i warunków płatności na zasadach określonych we wzorze umowy stanowiącym załącznik do niniejszego zaproszenia.
- 10) Termin oraz miejsce realizacji zamówienia: określono w punkcie - 3) **Opis przedmiotu zamówienia**, ustęp 2 i 3.
- 11) Wynik postępowania. Informacja o wyborze najkorzystniejszej oferty lub unieważnieniu rozeznania rynku jest przekazywana pocztą, faksem lub drogą elektroniczną do wykonawców, którzy złożyli oferty, oraz przez zamieszczenie informacji na stronie Biuletynu Informacji Publicznej Zamawiającego.
Informacja o terminie i miejscu podpisania umowy zostanie przekazana Wykonawcy, którego ofertę wybrano, za pośrednictwem faks/e-mail.

Projekt

„...Opracowanie dokumentacji planów ochrony dla wybranych rezerwatów przyrody w województwie zachodniopomorskim” współfinansowanego ze środków NFOŚiGW w Warszawie oraz WFOŚiGW w Szczecinie



Spełniamy wymagania EMAS – zarządzamy urzędem efektywnie, oszczędnie i prośrodowiskowo

ul. Teofila Firlika 20, 71-637 Szczecin, tel.: 91 43-05-200, fax: 91 43-05-201, sekretariat.szczecin@rdos.gov.pl, szczecin.rdos.gov.pl

- 12) W sprawach nie uregulowanych niniejszym zaproszeniem do składania ofert stosuje się obowiązujące przepisy Kodeksu cywilnego.
- 13) Zamawiający zastrzega sobie możliwość odmowy zawarcia umowy z Wykonawcą, którego oferta została wybrana za najkorzystniejszą - bez podania przyczyny.

REGIONALNY DYREKTOR
OCHRONY ŚRODOWISKA
w Szczecinie
2016 - 10 - 20
Radosław Grzegorzczak

Załączniki:

1. Wzór formularza ofertowego – załącznik 1
2. Wzór umowy – załącznik 2

Projekt

„Opracowanie dokumentacji planów ochrony dla wybranych rezerwatów przyrody w województwie zachodniopomorskim” współfinansowanego ze środków NFOŚiGW w Warszawie oraz WFOŚiGW w Szczecinie